

**РОССИЙСКАЯ ФЕДЕРАЦИЯ
РОСТОВСКАЯ ОБЛАСТЬ
МУНИЦИПАЛЬНОЕ ОБРАЗОВАНИЕ «ГОРОД ТАГАНРОГ»**

АДМИНИСТРАЦИЯ ГОРОДА ТАГАНРОГА

ПОСТАНОВЛЕНИЕ

г. Таганрог

Об утверждении лесохозяйственного
регламента Таганрогского городского
лесничества

В соответствии с Лесным кодексом Российской Федерации **постановляю:**

1. Утвердить лесохозяйственный регламент Таганрогского городского лесничества согласно приложению.
2. Признать утратившим силу постановление Администрации города Таганрога от 30.06.2017 № 987 «Об утверждении лесохозяйственного регламента городских лесов города Таганрога».
3. Настоящее постановление вступает в силу со дня его официального опубликования.
4. Контроль за исполнением настоящего постановления возложить на заместителя главы Администрации города Таганрога Михайлова В.В.

Глава Администрации
города Таганрога

А.В. Лисицкий

Приложение
к постановлению
Администрации
города Таганрога
от №

Федеральное Агентство лесного хозяйства РФ
Федеральное бюджетное учреждение
Всероссийский научно-исследовательский институт
лесоводства и механизации лесного хозяйства
«ФБУ ВНИИЛМ»
Филиал Южно-европейская научно-исследовательская
лесная опытная станция
«Филиал ФБУ ВНИИЛМ Южно-европейская НИЛОС»

ЛЕСОХОЗЯЙСТВЕННЫЙ РЕГЛАМЕНТ

Городских лесов города Таганрога
Ростовской области

ст. Вешенская
2019

Содержание

	стр.
	Введение..... 5
Глава 1	Общие сведения..... 9
Раздел 1.1	Краткая характеристика лесничества..... 9
1.1.1	Наименование и местоположение лесничества 9
1.1.2	Общая площадь лесничества и участковых лесничеств 9
1.1.3	Распределение территории лесничества по муниципальным образованиям..... 9
1.1.4	Карта-схема Ростовской области с выделением территории лесничества..... 9
1.1.5	Распределение лесов лесничества по лесорастительным зонам, лесным районам и зонам лесозащитного и лесосеменного районирования с приложением схематической карты территории лесничества с распределением территории лесничества и участковых лесничеств по лесорастительным зонам и лесным районам 9
1.1.6	Распределение лесов по целевому назначению и категориям защитных лесов по кварталам или их частям, а также основания выделения защитных, эксплуатационных и резервных лесов..... 10
1.1.7	Характеристика лесных и нелесных земель из состава земель лесного фонда на территории лесничества..... 11
1.1.8	Характеристика имеющихся и проектируемых особо охраняемых природных территорий и объектов, планов по их организации, развитию экологических сетей, сохранению биоразнообразия..... 12
1.1.9	Характеристика проектируемых лесов национального наследия..... 12
1.1.10	Перечень видов биологического разнообразия и размеров буферных зон, подлежащих сохранению при осуществлении лесосечных работ..... 12
1.1.11	Характеристика существующих объектов лесной, лесоперерабатывающей инфраструктуры, объектов, не связанных с созданием лесной инфраструктуры, мероприятий по строительству, реконструкции и эксплуатации указанных объектов, предусмотренных документами территориального планирования..... 17
1.1.12	Поквартальная карта-схема подразделения лесов по целевому назначению с нанесением местоположения существующих и проектируемых особо охраняемых природных территорий и объектов, объектов лесной, лесоперерабатывающей инфраструктуры, объектов, не связанных с созданием лесной инфраструктуры. 17
Раздел 1.2	Виды разрешенного использования лесов на территории лесничества с распределением по кварталам..... 17
Глава 2	Нормативы, параметры и сроки разрешенного использования лесов; нормативы по охране, защите и воспроизводству лесов..... 19
Раздел 2.1	Нормативы, параметры и сроки использования лесов для заготовки древесины..... 19
-	Расчетная лесосека для осуществления рубок спелых и перестойных лесных насаждений..... 19
-	Расчетная лесосека (ежегодный допустимый объем изъятия древесины) для осуществления рубок средневозрастных, приспевающих, спелых, перестойных лесных насаждениях при уходе за лесами..... 19
-	Расчетная лесосека (ежегодный допустимый объем изъятия древесины) при всех видах рубок..... 24
-	Возрасты рубок..... 28
Раздел 2.2	Нормативы, параметры и сроки использования лесов для заготовки живицы..... 29
Раздел 2.3	Нормативы, параметры и сроки использования лесов для заготовки и сбора недревесных лесных ресурсов..... 29
2.3.1	Нормативы (ежегодные допустимые объемы) и параметры использования лесов 29

	стр.
	для заготовки недревесных лесных ресурсов по их видам.....
Раздел 2.4	Нормативы, параметры и сроки использования лесов для заготовки пищевых лесных ресурсов и сбора лекарственных растений..... 32
2.4.1	Нормативы (ежегодные допустимые объемы) и параметры использования лесов для заготовки пищевых лесных ресурсов и сбора лекарственных растений по их видам..... 32
Раздел 2.5	Нормативы, параметры и сроки использования лесов для осуществления видов деятельности в сфере охотничьего хозяйства..... 33
Раздел 2.6	Нормативы, параметры и сроки использования лесов для ведения сельского хозяйства..... 33
Раздел 2.7	Нормативы, параметры и сроки использования лесов для осуществления научно-исследовательской и образовательной деятельности..... 33
Раздел 2.8	Нормативы, параметры и сроки использования лесов для осуществления рекреационной деятельности..... 35
Раздел 2.9	Нормативы, параметры и сроки использования лесов для создания лесных плантаций и их эксплуатации..... 39
Раздел 2.10	Нормативы, параметры и сроки использования лесов для выращивания лесных плодовых, ягодных, декоративных растений и лекарственных растений..... 39
Раздел 2.11	Нормативы, параметры и сроки использования лесов для выращивания посадочного материала лесных растений (саженцев, сеянцев)..... 39
Раздел 2.12	Нормативы, параметры и сроки использования лесов для выполнения работ по геологическому изучению недр, для разработки месторождений полезных ископаемых..... 40
Раздел 2.13	Нормативы, параметры и сроки использования лесов для строительства и эксплуатации водохранилищ и иных искусственных водных объектов, а также гидротехнических сооружений, морских портов, морских терминалов, речных портов, причалов..... 40
Раздел 2.14	Нормативы, параметры и сроки использования лесов для строительства, реконструкции, эксплуатации линейных объектов..... 41
Раздел 2.15	Нормативы, параметры и сроки использования лесов для переработки древесины и иных лесных ресурсов..... 42
Раздел 2.16	Нормативы, параметры и сроки использования лесов для осуществления религиозной деятельности..... 42
Раздел 2.17	Требования к охране, защите и воспроизводству лесов..... 42
2.17.1	Требования к мерам пожарной безопасности в лесах, охране лесов от загрязнения радиоактивными веществами и иного негативного воздействия..... 42
2.17.2	Требования к защите лесов (нормативы и параметры санитарно-оздоровительных мероприятий, профилактических мероприятий по защите лесов, мероприятий по ликвидации очагов вредных организмов, а также других определенных уполномоченным федеральным органом исполнительной власти мероприятий)..... 45
2.17.3	Требования к воспроизводству лесов (нормативы, параметры, сроки проведения мероприятий по лесовосстановлению, лесоразведению, уходу за лесами)..... 49
Раздел 2.18	Особенности требований к использованию лесов по лесорастительным зонам и лесным районам, включающих схему лесорастительного районирования лесничества, особенности требований (по нормативам, параметрам и срокам использования) к различным видам использования лесов в соответствии с лесорастительными зонами и лесными районами..... 51
Глава 3	Ограничения использования лесов..... 51

Раздел 3.1	Ограничения по видам целевого назначения лесов.....	51
Раздел 3.2	Ограничения по видам особо защитных участков лесов.....	52
Раздел 3.3	Ограничения по видам использования лесов.....	52
	Приложения.....	56

Введение

1. Основание для разработки.

– Основанием для разработки лесохозяйственного регламента Таганрогского городского лесничества Ростовской области (далее – регламент) является пункт 1,1 статьи 84 Федерального закона от 04.12.2006 года № 200-ФЗ (ред. от 29.12.2017) «Лесной кодекс Российской Федерации» (далее Лесной кодекс) и Программой лесохозяйственного регламента лесничества, лесопарка, утвержденного приказом Минприроды России от 27.02.2017 № 72 «Об утверждении состава лесохозяйственных регламентов, порядка их разработки, сроков их действия и порядка внесения в них изменений» (Зарегистрировано в Минюсте России 31.03.2017 № 46210).

2. В лесохозяйственный регламент могут быть внесены изменения в случаях:

- изменения структуры и состояния лесов, выявленных в процессе проведения лесоустройства, специальных обследований, включающих в себя сведения о лесных пожарах и лесных насаждениях, поврежденных вредными организмами, промышленными выбросами, ветровалами (буреломами) и другими негативными воздействиями, а также в результате лесопатологических обследований;
- принятия или изменения нормативных правовых актов в области лесных отношений;
- осуществления санитарно-оздоровительных мероприятий и мероприятий по ликвидации очагов вредных организмов (по результатам их осуществления);
- выявления технических ошибок.

3. Сведения о разработчике регламента.

Разработчик лесохозяйственного регламента Таганрогского городского лесничества – Филиал Федерального бюджетного учреждения Всероссийского научно-исследовательского института лесного хозяйства и механизации (ФБУ ВНИИЛМ) Южно-европейская научно-исследовательская лесная опытная станция (филиал ФБУ ВНИИЛМ Южно-европейская НИЛОС) 346270, Южный федеральный округ, Ростовская область, Шолоховский район, станица Вешенская, ул. Сосновая, 59 «В», тел./факс +7 (86353) 2-22-60; E-mail: donnilos@mail.ru, ИНН 5038003360 КПП 613943001 Получатель - Управление Федерального казначейства по Ростовской области (Южно-европейская НИЛОС), л/сч 06053179710) р./сч 40503810900001000261; БИК 046015001; ОКПО – 00969646; ОКТМО – 60659410; КБК 0000000000000000000130.

Основанием для разработки лесохозяйственного регламента является договор на разработку лесохозяйственного регламента в отношении городских лесов, находящихся на территории муниципального образования «Город Таганрог» от 02.09.2019 № 37)

4. Перечень документов, на основе которых разработан лесохозяйственный регламент:

4.1. Законодательные документы:

- Лесной кодекс Российской Федерации от 04.12.2006 № 200-ФЗ (ред. от 29.12.2017).
- Федеральный закон от 04.12.2006 № 201-ФЗ «О введении в действие Лесного кодекса Российской Федерации».
- Земельный кодекс Российской Федерации от 25.10.2001 № 136-ФЗ.
- Водный кодекс Российской Федерации от 03.06.2006 № 74-ФЗ.
- Бюджетный кодекс Российской Федерации от 31.07.1998 № 145-ФЗ.
- Градостроительный кодекс Российской Федерации от 29.12.2004 № 190-ФЗ (ред. от 18.07.2005 № 87-ФЗ).
- Федеральный закон от 17.12.1997 № 149-ФЗ «О семеноводстве» (ред. от 03.07.2016).
- Федеральный закон от 18.06.2001 № 78-ФЗ «О землеустройстве».
- Федеральный закон от 25.10.2001 № 137-ФЗ «О введении в действие Земельного кодекса Российской Федерации».
- Федеральный закон от 22.07.2008 № 143-ФЗ «О внесении изменений в Лесной кодекс Российской Федерации и Федеральный закон «О введении в действие лесного кодекса Российской Федерации».

- Федеральный закон от 14.03.2009 №32-ФЗ «О внесении изменений в Лесной кодекс Российской Федерации и отдельные законодательные акты Российской Федерации».
- Федеральный закон от 24.07.2009 № 209-ФЗ (ред. от 29.07.2017, с изм. от 30.03.2018) «Об охоте и о сохранении охотничьих ресурсов и о внесении изменений в отдельные законодательные акты Российской Федерации».
- Федеральный закон от 6.10.2003 № 131-ФЗ «Об общих принципах организации местного самоуправления в Российской Федерации».
- Областной закон Ростовской области от 03.08.2007 № 746-ЗС «О регулировании лесных отношений в Ростовской области» (ред. от 22.12.2016).
- Областной закон Ростовской области от 10.12.2010 № 522-ЗС «Об охоте и сохранении охотничьих ресурсов на территории Ростовской области» (ред. от 04.05.2018)

4.2 Нормативно-правовые документы

- Постановление Правительства РФ от 30.06.2007 № 417 «Об утверждении Правил пожарной безопасности в лесах» (ред. от 18.08.2016).
- Постановление Правительства РФ от 08.05.2007 № 273 «Об исчисления размеров вреда, причиненного лесам вследствие нарушения лесного законодательства».
- Постановление Правительства РФ от 22.05.2007 № 310 «О ставках платы за единицу объема лесных ресурсов и ставок платы за единицу площади лесного участка, находящегося в федеральной собственности» (ред. от 23.02.2018).
- Постановление Правительства РФ от 20.05.2017 № 607 «О правилах санитарной безопасности в лесах».
- Приказ Минприроды России от 18.08.2014 № 367 (ред. от 21.03.2016) «Об утверждении Перечня лесорастительных зон Российской Федерации и Перечня лесных районов Российской Федерации» (Зарегистрировано в Минюсте России 29.09.2014 № 34186).
- Приказ Минприроды России от 16.01.2015 № 17 «Об утверждении формы лесной декларации, порядка ее заполнения и подачи, требований к формату лесной декларации в электронной форме».
- Приказ Минприроды России от 28.10.2015 № 445 (ред. от 12.05.2016) «Об утверждении порядка подготовки и заключения договора аренды лесного участка, находящегося в государственной или муниципальной собственности».
- Приказ Минприроды России от 23.06.2016 г. № 361 «Об утверждении Правил ликвидации очагов вредных организмов».
- Приказ Минприроды России от 29.06.2016 № 375 «Об утверждении Правил лесовосстановления» (Зарегистрировано в Минюсте России 15.11.2016 № 44342).
- Приказ Минприроды России от 12.09.2016 № 470 «Об утверждении Правил осуществления мероприятий по предупреждению распространения вредных организмов».
- Приказ Минприроды России от 13.09.2016 № 474 (ред. от 11.01.2017) «Об утверждении Правил заготовки древесины и особенностей заготовки древесины в лесничествах, лесопарках, указанных в статье 23 Лесного кодекса Российской Федерации».
- Приказ Минприроды России от 16.09.2016 № 480 «Об утверждении порядка проведения лесопатологических обследований и формы акта лесопатологического обследования».
- Приказ Минприроды России от 26.09.2016 № 496 «Об утверждении порядка государственной или муниципальной экспертизы проекта освоения лесов» (Зарегистрировано в Минюсте России 30.01.2017 № 45475).
- Приказ Минприроды России от 14.11.2016 № 592 «Об утверждении Порядка проведения государственной инвентаризации лесов» (Зарегистрировано в Минюсте России 13.01.2017 № 45233).
- Приказ Минприроды России от 09.01.2017 № 1 «Об утверждении Порядка лесозащитного районирования».

- Приказ Минприроды России от 27.02.2017 № 72 «Об утверждении состава лесохозяйственных регламентов, порядка их разработки, сроков их действия и порядка внесения в них изменений» (Зарегистрировано в Минюсте России 31.03.2017 № 46210).
- Приказ Минприроды России от 21.06.2017 № 314 «Об утверждении правил использования лесов для ведения сельского хозяйства» (Зарегистрировано в Минюсте России 24.08.2017 № 47937).
- Приказ Минприроды России от 17.10.2017 № 567 «Об утверждении типового договора купли-продажи лесных насаждений».
- Приказ Минприроды России от 22.11.2017 № 626 «Об утверждении Правил ухода за лесами» (Зарегистрировано в Минюсте России 22.12.2017 № 49381).
- Приказ Минприроды России от 29.03.2018 № 122 «Об утверждении Лесоустроительной инструкции» (Зарегистрировано в Минюсте России 20.04.2018 № 50859)
- Приказ Рослесхоза от 26.08.2008 № 237 «Об утверждении Временных указаний по отнесению лесов к ценным лесам, эксплуатационным лесам, резервным лесам».
- Приказ Рослесхоза от 14.12.2010 № 485 «Об утверждении Особенности использования, охраны, защиты, воспроизводства лесов, расположенных в водоохраных зонах, лесов, выполняющих функции защиты природных и иных объектов, ценных лесов, а также лесов, расположенных на особо защитных участках лесов».
- Приказ Рослесхоза от 27.12.2010 № 515 (ред. от 26.06.2012) «Об утверждении Порядка использования лесов для выполнения работ по геологическому изучению недр, для разработки месторождений полезных ископаемых»..
- Приказ Рослесхоза от 10.06.2011 № 223 «Об утверждении Правил использования лесов для строительства, реконструкции, эксплуатации линейных объектов».
- Приказ Рослесхоза от 05.12.2011 № 510 «Об утверждении Правил использования лесов для выращивания лесных плодовых, ягодных, декоративных растений, лекарственных растений».
- Приказ Рослесхоза от 05.12.2011 № 511 «Об утверждении Правил заготовки пищевых лесных ресурсов и сбора лекарственных растений».
- Приказ Рослесхоза от 05.12.2011 № 512 «Об утверждении Правил заготовки и сбора недревесных лесных ресурсов».
- Приказ Рослесхоза от 05.12.2011 № 513 «Об утверждении Перечня видов (пород) деревьев и кустарников, заготовка древесины которых не допускается».
- Приказ Рослесхоза от 23.12.2011 № 548 «Об утверждении Правил использования лесов для осуществления научно-исследовательской деятельности, образовательной деятельности».
- Приказ Рослесхоза от 10.01.2012 № 1 «Об утверждении Правил лесоразведения».
- Приказ Рослесхоза от 24.01.2012 № 23 «Об утверждении Правил заготовки живицы».
- Приказ Рослесхоза от 21.02.2012 № 62 «Об утверждении Правил использования лесов для осуществления рекреационной деятельности».
- Приказ Рослесхоза от 09.04.2015 № 37 «Об установлении возрастов рубок».
- Приказ Рослесхоза от 28.03.2016 № 100 «О внесении изменений в приказ Рослесхоза от 08.10.2015 № 353 «Об установлении лесосеменного районирования».
- Постановление Правительства РО от 12.05.2017 № 354 «Об охраняемых ландшафтах и охраняемых природных объектах» (вместе с «Перечнем особо охраняемых природных территорий областного значения, в отношении которых принято решение об изменении категории», «Положением о режиме особой охраны охраняемых ландшафтов и охраняемых природных объектов», «Перечнем упраздненных памятников природы Ростовской области»).
- Федеральный закон от 26.09.1997 № 125-ФЗ «О свободе совести и о религиозных объединениях».
- Федеральный закон от 08.01.1998 № 3-ФЗ (ред. от 29.12.2017) «О наркотических средствах и психотропных веществах».
- Федеральный закон от 21.07.2014 № 206-ФЗ «О карантине растений».

4.3. Нормативно-технические документы:

При разработке лесохозяйственного регламента использованы следующие нормативные документы, принятые администрацией Ростовской области для осуществления полномочий в соответствии с Федеральным законом от 04.12.2006 № 200-ФЗ «Лесной кодекс РФ» (ред. от 29.12.2017).

– Постановление Правительства Ростовской области от 25.09.2013 № 595 «Об утверждении государственной программы Ростовской области «Охрана окружающей среды и рациональное природопользование» (Действующая редакция с изменениями от 23 мая 2018)

4.4. Методические и проектные документы:

Проект организации и ведения лесного хозяйства Шахтинского лесхоза (ФГУП «Воронеж-леспроект, г. Воронеж, 2005).

Для разработки лесохозяйственного регламента использованы картографические материалы Проекта лесоустройства.

Основой для разработки лесохозяйственного регламента являются материалы лесоустройства 2005г., лесохозяйственный регламент Городских лесов города Таганрога, утвержденный Постановлением Администрации города Таганрога Ростовской области от 29.04.2009 г № 199.

Картографической основой для разработки лесохозяйственного регламента послужили:

– а) проекты границ, утвержденные:

– - постановлением Мэра города Таганрог от 28.09.2005 № 4800 «Об утверждении проекта границ земельного участка, имеющего адресный ориентир: Ростовская область, г. Таганрог, в районе пер. 17-го Нового»;

– - постановлением Мэра города Таганрог от 28.09.2005 № 4801 «Об утверждении проекта границ земельного участка, имеющего адресный ориентир: Ростовская область, г. Таганрог, в районе Николаевского шоссе»;

– - постановлением Мэра города Таганрог от 28.09.2005 № 4802 «Об утверждении проекта границ земельного участка, имеющего адресный ориентир: Ростовская область, г. Таганрог, в районе Флагманского спуска, Комсомольского спуска и Комсомольского бульвара»;

– - постановлением Мэра города Таганрог от 30.09.2005 № 4828 «Об утверждении проекта границ земельного участка, имеющего адресный ориентир: Ростовская область, г. Таганрог, в районе ул. 3-я Линия, пер. 3-й Новый, пер. 7-й Новый, СКЖД 1273-1274 км»;

– - постановлением Мэра города Таганрог от 28.10.2005 № 5413 «Об утверждении проекта границ земельного участка, имеющего адресный ориентир: Ростовская область, г. Таганрог, в районе ул. Нижняя Линия, пер. 1-й Новый, ул. Им. Маршала СССР Г.К. Жукова и ул. Инициативной»;

– - план лесонасаждений городских лесов города Таганрога (лесоустройство 2005 года) в М 1:50 000.

– - лесоустроительные планшеты (лесоустройство 2005 года) в М 1:10 000.

Лесохозяйственный регламент Таганрогского городского лесничества разработан сроком реализации на 10 лет, с 2019 по 2029 годы

Глава 1 Общие сведения

Раздел 1.1. Краткая характеристика лесничества

1.1.1. Наименование и местоположение лесничества

Таганрогское городское лесничество (далее – лесничество) расположено в юго-западной части Ростовской области, на территории города Таганрог.

1.1.2. Общая площадь лесничества

Таблица 1

Общая площадь лесничества

№ п/п	Наименование участковых лесничеств	Общая площадь, га
1.	Таганрогское городское лесничество	49,4
2.	Всего по лесничеству:	49,4

1.1.3. Распределение территории лесничества по муниципальным образованиям

Таблица 2

Структура лесничества

№ п/п	Наименование участковых лесничеств	Административный район	Общая площадь, га
1.	Таганрогское городское лесничество	Городской округ города Таганрога	49,4
2.	Всего по лесничеству:		49,4

1.1.4. Карта-схема Ростовской области с выделением территории лесничества

Схематическая карта Ростовской области с выделением территории лесничества приведена в приложении № 1.

1.1.5. Распределение лесов лесничества по лесорастительным зонам, лесным районам и зонам лесозащитного и лесосеменного районирования с приложением схематической карты территории лесничества с распределением территории лесничества и участковых лесничеств по лесорастительным зонам и лесным районам

**Распределение лесов лесничества (лесопарка)
по лесорастительным зонам и лесным районам**

№ п/п	Наименование участковых лесничеств	Лесорастительная зона	Лесной район	Зона лесозащитного районирования	Зона лесосеменного районирования	Перечень лесных кварталов	Площадь, га
1.	Таганрогское городское лесничество	Степная зона	Район степей Европейской части РФ	Зона сильной лесопатологической угрозы	3 – Дуб черешчатый 4- Сосна обыкновенная	37,38,39,41	49,4
Всего по лесорастительной зоне, лесному району, лесничеству:							49,4

Схематическая карта территории лесничества с распределением территории лесничества по лесорастительным зонам, лесным районам и зонам лесозащитного и лесосеменного районирования приведена в **приложении № 2**.

1.1.6. Распределение лесов по целевому назначению и категориям защитных лесов по кварталам или их частям, а также основания выделения защитных, эксплуатационных и резервных лесов

Таблица 4

**Распределение лесов по целевому назначению и категориям
защитных лесов**

Целевое назначение лесов	Участковое лесничество	Номера кварталов или их частей	Площадь, га	Правовые основания деления лесов по целевому назначению
Всего лесов	-	37,38,39,41	49,4	
Защитные леса, всего	-	37,38,39,41	49,4	
В том числе:				
Леса, расположенные на особо охраняемых природных территориях	-	-	-	Статьи 114, 116 Лесного кодекса РФ, Проект организации и ведения лесного хозяйства в городских лесах г. Таганрог (Воронеж, 2005)
Леса, расположенные в водоохранных зонах	-	-	-	
Леса, выполняющие функции защиты природных и иных объектов, всего	-	38	17,4	
в том числе:				
Леса, расположенные в лесопарковых зонах (леса расположенные на землях лесного фонда и землях иных категорий, используемые в целях организации отдыха населения, сохранения санитарно-гигиенической, оздоровительной функций и эстетической ценности придорожных ландшафтов)	-	38	17,4	
Городские леса	-	37,39,41	32,0	
Эксплуатационные леса	-	-	-	
Резервные леса	-	-	-	

1.1.7. Характеристика лесных и нелесных земель из состава земель на территории лесничества

Таблица 5

**Характеристика лесных и нелесных земель
на территории лесничества**

Показатели характеристики земель	Всего по лесничеству	
	площадь, га	%
Общая площадь земель	49,4	100
Лесные земли – всего:	41,7	84,4
Земли, покрытые лесной растительностью – всего:	37,6	76,6
Земли, не покрытые лесной растительностью – всего:	4,1	8,3
в том числе:		
- вырубки	-	-

- гари	-	-
- редины	-	0
- прогалины	4,1	8,3
- другие	-	-
Нелесные земли – всего	7,7	15,6
в том числе:		
- просеки	-	-
- дороги	-	-
- болота	1,4	2,9
- другие	6,3	12,7

1.1.8. Характеристика имеющихся и проектируемых особо охраняемых природных территорий и объектов, планов по их организации, развитию экологических сетей, сохранению биоразнообразия

На территории Таганрогского городского лесничества отсутствуют и не планируется организация новых ООПТ.

1.1.9 Характеристика проектируемых лесов национального наследия

Леса национального наследия в период действия лесохозяйственного регламента на территории Таганрогского городского лесничества не проектируются.

1.1.10 Перечень видов биологического разнообразия и размеров буферных зон, подлежащих сохранению при осуществлении лесосечных работ

Нормативы предназначены для сохранения объектов биоразнообразия в границах делянок при выполнении следующих этапов работ:

- планирование отводов делянок;
- отвод делянок;
- составление технологической карты;
- разработка делянок.

Данные нормативы применяются при рубках спелых и перестойных лесных насаждений (в том числе при уходе за лесами и проведении санитарно-оздоровительных мероприятий) в объеме, не ведущем к ухудшению санитарной обстановки в лесах и не противоречащем Правилам санитарной безопасности в лесах. Нормативы не являются обязательными к применению при заготовке гражданами древесины для собственных нужд.

Объекты биологического разнообразия (ключевые объекты) всех типов выделяют при отводе лесосеки в рубку. Работы по выделению объектов организуются следующим образом:

- обход лесосеки, выявление присутствующих на ней ключевых объектов;
- принятие решения о том, какие объекты и в каком количестве следует оставить на лесосеке;
- разметка границ оставляемых площадных объектов;
- съемка и привязка площадных объектов к ориентирам на лесосеке;
- маркировка и учет точечных объектов вне площадных объектов, если это необходимо;
- нанесение площадных объектов на абрис лесосеки, подсчет их общей площади, документальное оформление их как неэксплуатационных участков (НЭ) при необходимости;
- внесение информации о находящихся на лесосеке ключевых объектах в технологическую карту.

При принятии решений о сохранении древостоя в пределах ключевых объектов необходимо учитывать устойчивость оставляемого после рубки участка. Установление границ сохраняемого участка должно соответствовать естественному контуру ландшафта.

Перед началом разработки лесосеки необходимо дополнительно проинформировать исполнителей работ о выделенных на лесосеке ключевых объектах и ограничениях на хозяйственные мероприятия на их территории.

Выделенные участки могут оформляться как неэксплуатационные. Находящиеся в пределах выделенных ключевых объектов деревья и кустарники рубке не подлежат, за исключением случаев уборки отдельных опасных деревьев в рамках подготовительных работ на лесосеке. Пути прохождения техники не должны пересекать выделенные площадные ключевые объекты, кроме случаев необходимости пересечения протяженных объектов (например, участков вдоль водотоков), когда могут устанавливаться временные проезды.

Таблица 6

Нормативы и параметры объектов биологического разнообразия и буферных зон, подлежащих сохранению при осуществлении лесосечных работ

N п/п	Наименование объектов биологического разнообразия	Характеристика объектов биологического разнообразия	Размеры буферных зон (при необходимости)
1	2	3	4
1	Участки леса вдоль водотоков с выраженным руслом, родников, временно или постоянно переувлажненных местообитаний и естественных солонцов	<ul style="list-style-type: none"> - Участки леса по террасам и в нижних частях склонов вдоль ручьев и небольших лесных речек. - Участки, характеризующиеся очевидно большей влажностью, чем прилегающие фоновые (превосходящие по размеру). - Участки вокруг родников, затапливаемые участки леса. - Участки поверхности почвы лишённые растительности и лесной подстилки, со следами посещения копытными. 	<p><i>Для участков леса вдоль водотоков с выраженным руслом:</i> устанавливается буферная зона (в обе стороны от русла) шириной не менее 10 метров, где не проводятся все виды рубок. В случае необходимости устраивается не более 2-х проездов в пределах лесосеки для пересечения водотоков техникой. По завершении работ проезды в границах русла разбираются. В остальных случаях заезд техники в буферную зону запрещается.</p> <p><i>Для участков леса вдоль родников, временно или постоянно переувлажненных местообитаний, а так же вокруг естественных солонцов:</i> устанавливается буферная зона шириной не менее 20 м, примыкающая к родникам, переувлажненным местообитаниям. В пределах биотопа и его буферной зоны не проводятся все виды рубок. Заезд техники в пределы биотопа и его буферную зону запрещается. Меры охраны устанавливаются дополнительно к мерам, установленным Водным и Лесным кодексами Российской Федерации для водоохраных зон.</p>
2	Участки леса с наличием редких древесных и кустарниковых видов	Характерные признаки – наличие редких древесных видов, занесенных в Красную книгу России, Красную книгу Ростовской области, а также запрещенных к рубке	Буферная зона не устанавливается. Запрещается рубка леса на участках, в том числе не отмеченных как ОЗУЛ, включающих группы компактно произрастающих деревьев и кустарников указанных пород. На участки с наличием редких древесных пород заезд техники запрещается.

N п/п	Наименование объектов биологического разнообразия	Характеристика объектов биологического разнообразия	Размеры буферных зон (при необходимости)
1	2	3	4
3	Старовозрастные участки леса среди окружающего более молодого древостоя	Наличие в древесном ярусе группы компактно стоящих деревьев (дуб, бук, пихта, сосна, ель) с диаметром ствола 70-100 см и в количестве не менее 10 шт. в группе.	Участки старовозрастных лесов при отводе лесосек могут оформляться как неэксплуатационные. Участки площадью менее 1 га рубке не подлежат, свыше 1 га – меры охраны принимаются после дополнительного обследования специалистами-биологами. В пределах данных биотопов не разрешаются также заезд техники, трелевка и другие лесохозяйственные мероприятия.
4	Участки леса вокруг «барсучьих городищ»	Участки леса вокруг барсучьих «городищ», представляющих из себя многоярусное подземное сооружение с множественными (до 40-50) входными и вентиляционными отверстиями, приуроченные к сухим, хорошо дренируемым участкам.	На участках леса в местах обитания семей барсуков устанавливается буферная зона шириной не менее 200 м. Оформляется как неэксплуатационный участок. В буферной зоне запрещается рубка деревьев и другие лесохозяйственные мероприятия, в том числе, заезд техники, трелевка и т.п.
5	Отдельные деревья с сухобочинами, дуплами, гнездами, сухостойные деревья и пни	- деревья с сухобочинами, обломанными вершинами, отмершими частями крон, усыхающих и сухостойных деревьев; – пни и остолопы; –деревья с дуплами, гнездами	<i>Деревья с сухобочинами, отмершими частями крон, сухостойные деревья, остолопы сохраняются</i> на лесосеке в количестве не менее 5 шт./га каждого элемента. При наличии на лесосеке данных элементов в меньшем количестве, сохранению подлежат все элементы. <i>Деревья с дуплами</i> сохраняются в пределах лесосеки в количестве не менее 10 шт./га каждого элемента. При наличии в пределах лесосеки таких деревьев в меньшем количестве, они сохраняются все. <i>Деревья с гнездами диаметром 0,4-1 м</i> не подлежат рубке. Вокруг дерева с гнездом устанавливается буферная зона радиусом не менее 300 м в период с апреля по август включительно. В остальное время вокруг дерева с гнездом устанавливается буферная зона радиусом не менее 30 м. В буферной зоне не проводятся все виды рубок, не прокладываются элементы технологической сети. <i>Деревья с гнездами диаметром более 1 м</i> не подлежат рубке. Вокруг дерева с гнездом устанавливается буферная зона радиусом 500 м (в любое время года). В буферной зоне запрещается: все виды рубок и прокладка новых элементов технологической сети (волоков). Разрешается использование элементов существующей технологической сети вне гнездового периода, который длится с марта по август.
6	Крупномерный валеж	Наличие на лесосеке крупно-	Буферная зона не устанавливается. На лесосеке

N п/п	Наименование объектов биологического разнообразия	Характеристика объектов биологического разнообразия	Размеры буферных зон (при необходимости)
1	2	3	4
		мерного валежа (диаметром более 25 см).	секе сохраняется крупномерный валеж диаметром более 25 см в количестве не менее 5 шт./га. При наличии на лесосеке валежа в меньшем количестве, он сохраняется весь.
7	Деревья редких пород	Наличие в древостое единичных деревьев, имеющих природоохранное значение, занесенных в Красную книгу России, Красную книгу Ростовской области	Единичные деревья указанных пород оставляются в нетронутом состоянии. Вокруг каждого дерева устанавливается буферная зона 5 м.

Перечень особо охраняемых природных территорий

№ п/п	Наименование ООПТ	Основание к выделению	Местонахождение	Площадь, га	Тип ООПТ	Краткая характеристика памятника и других охраняемых объектов
-	-	-	-	-	-	-

1.1.11. Характеристика существующих объектов лесной, лесоперерабатывающей инфраструктуры, объектов, не связанных с созданием лесной инфраструктуры, мероприятий по строительству, реконструкции и эксплуатации указанных объектов, предусмотренных документами территориального планирования.

К объектам лесной инфраструктуры на территории лесничества относятся:

- двадцать аншлагов,
- других объектов не имеется.

Объекты, не связанные с созданием лесной инфраструктуры, на территории лесничества отсутствуют

Перечень объектов, не связанных с созданием лесной инфраструктуры, утверждается Правительством Российской Федерации для защитных лесов, эксплуатационных лесов, резервных лесов.

1.1.12. Поквартальная карта-схема подразделения лесов по целевому назначению с нанесением местоположения существующих и проектируемых особо охраняемых природных территорий и объектов, объектов лесной, лесоперерабатывающей инфраструктуры, объектов, не связанных с созданием лесной инфраструктуры.

Поквартальная карта-схема подразделения лесов по целевому назначению с нанесением местоположения существующих и проектируемых особо охраняемых природных территорий и объектов, объектов лесной, лесоперерабатывающей инфраструктуры, объектов, не связанных с созданием лесной инфраструктуры приведена в **приложении № 3**.

Раздел 1.2. Виды разрешенного использования лесов на территории лесничества с распределением по кварталам.

Виды использования лесов на территории лесничества определяются Лесным кодексом РФ, статья 25, а также правовым режимом категорий защитных лесов, к которым отнесены те или иные кварталы участковых лесничеств.

Исходя из распределения территории лесничества по категориям защитных лесов, особенностей освоения лесных участков и других особенностей территории, на территории Таганрогского городского лесничества устанавливаются следующие виды использования лесов.

Таблица 8

Виды разрешенного использования лесов

Виды разрешенного использования лесов	Наименование участкового лесничества	Перечень кварталов или их частей	Площадь, га
1	2	3	4
Заготовка древесины	Таганрогское городское лесничество	*37(1, 3-10); 38(1, 3, 5-8, 10, 11); 39(1, 2, 4)	37,6
Заготовка и сбор недревесных лесных ресурсов		37,39	27,3
Заготовка пищевых лесных ресурсов и сбор лекарственных растений		37,39	27,3
Осуществление научно-исследовательской деятельности, образовательной деятельности		37, 38, 39, 41	49,4
Осуществление рекреационной деятельности		37, 38, 39, 41	49,4

Строительство, реконструкция, эксплуатация линий электропередачи, линий связи, дорог, трубопроводов и других линейных объектов	37, 38, 39, 41	49,4
Иные виды	-	-

* Примечание:

- заготовка древесины при проведении рубок при уходе за лесом производится в соответствии с таблицей 9;
- заготовка древесины при проведении санитарных рубок производится в соответствии с таблицей 9;
- заготовка древесины при рубке единичных деревьев производится в соответствии с таблицей 9 на основании акта обследования аварийных или опасных деревьев;
- заготовка древесины при рубке лесных насаждений на лесных участках, предназначенных для строительства, реконструкции и эксплуатации объектов лесной инфраструктуры и объектов, не связанных с созданием лесной инфраструктуры осуществляется на основании проектов строительства (реконструкции) объектов лесной инфраструктуры, либо на основании проекта освоения лесов.

Из данных таблицы видно, что наиболее распространенными и востребованными по территории лесничества являются виды использования, связанные с:

- заготовкой древесины;
- рекреацией;
- заготовкой и сбором недревесных лесных ресурсов;
- заготовкой пищевых лесных ресурсов и лекарственного сырья;
- осуществлением научно-исследовательской деятельности, образовательной деятельности
- строительством, реконструкцией, эксплуатацией линий электропередачи, линий связи, дорог, трубопроводов и других линейных объектов.

Остальные виды использования лесов, разрешенные законодательством для категории лесов, к которым относятся лесные участки Таганрогского городского лесничества, в силу сложившегося распределения территории лесничества по категориям земель, практического значения не имеют.

Глава 2. Нормативы, параметры и сроки разрешенного использования лесов; нормативы по охране, защите и воспроизводству лесов

Раздел 2.1. Нормативы, параметры и сроки использования лесов для заготовки древесины

. Расчетная лесосека для осуществления рубок спелых и перестойных лесных насаждений

Согласно приказу от 13 сентября 2016 г. № 474 «Об утверждении правил заготовки древесины и особенностей заготовки древесины в лесничествах, лесопарках» в защитных лесах проведение сплошных рубок запрещено, в указанных лесах допускается проведение выборочных рубок спелых, перестойных лесных насаждений, если иное не предусмотрено законодательством Российской Федерации».

В Таганрогском городском лесничестве проведение выборочных рубок в городских лесах и лесах, расположенных в лесопарковой зоне разрешается в целях вырубки погибших и поврежденных лесных насаждений (санитарные рубки).

Все лесные участки Таганрогского городского лесничества относятся к категории «леса, выполняющие функции защиты природных и иных объектов» и «городские леса». Поэтому для них заготовка древесины не является самостоятельным разрешенным видом использования лесных участков, а, следовательно, расчетная лесосека для заготовки древесины при осуществлении рубок спелых и перестойных лесных насаждений не рассчитывается.

Ежегодный допустимый объем изъятия древесины в средневозрастных, приспевающих, спелых, перестойных лесных насаждениях при уходе за лесами приведен в таблице 9.

Определение расчетной лесосеки при уходе за лесами основывалось на том, что режим ведения хозяйства на лесных участках Таганрогского городского лесничества, в соответствии с категорией лесов, направлен на повышение их защитных, санитарных, экологических и рекреационных функций, и обеспечение безопасности посещающих леса в рекреационных и иных целях.

Таблица 9

Ежегодный допустимый объем изъятия древесины в средневозрастных, приспевающих, спелых, перестойных лесных насаждениях при уходе за лесами

№ п/п	Показатели	Ед. изм.	Виды ухода за лесами					Итого	
			прореживание	проходные	рубки обновления	рубки перестройки	рубки реконструкции		рубка единичных деревьев
1	2	3	4	5	6	7	8	9	10
Твердолиственные									
Дуб									
1.	Выявленный фонд по лесоводственным требованиям	га м ³	1,6 38	-	-	-	-	9,9 10	11,5 48
2.	Срок повторяемости	лет	10					10	
Ежегодный размер пользования:									
3.	площадь	га	0,16	-	-	-	-	0,99	1,15
выбираемый запас:									
	корневой	м ³	3,8	-	-	-	-	1,0	4,8
	ликвидный	-//-	2,5	-	-	-	-	0,8	3,3
	деловой	-//-	-	-	-	-	-	-	-
Акация белая									
1.	Выявленный фонд по лесоводственным требованиям	га м ³	-	-	-	-	-	23,2 20	23,2 20
2.	Срок повторяемости	лет	-					10	10
Ежегодный размер пользования:									
3.	площадь	га	-	-	-	-	-	2,32	2,32
выбираемый запас:									
	корневой	м ³	-	-	-	-	-	2,0	2,0
	ликвидный	-//-	-	-	-	-	-	1,5	1,5
	деловой	-//-	-	-	-	-	-	-	-

Продолжение таблицы 9

1	2	3	4	5	6	7	8	9	10
Итого твердолиственные									
1.	Выявленный фонд по лесоводственным требованиям	га м ³	1,6 38	-	-	-	-	33,1 30	34,7 68
2.	Срок повторяемости	лет	10					10	
Ежегодный размер пользования:									
3.	площадь	га	0,16	-	-	-	-	3,31	3,47
выбираемый запас:									
	корневой	м ³	3,8	-	-	-	-	3,0	6,8
	ликвидный	-//-	2,5	-	-	-	-	2,3	4,8
	деловой	-//-	-	-	-	-	-	-	-
Тополь									
1.	Выявленный фонд по лесоводственным требованиям	га м ³	-	-	-	-	-	2,9 15	2,9 15
2.	Срок повторяемости	лет	-					10	10
Ежегодный размер пользования:									
3.	площадь	га	-	-	-	-	-	0,29	0,29
выбираемый запас:									
	корневой	м ³	-	-	-	-	-	1,5	1,5
	ликвидный	-//-	-	-	-	-	-	1,0	1,0
	деловой	-//-	-	-	-	-	-	-	-
Итого мягколиственных									
1.	Выявленный фонд по лесоводственным требованиям	га м ³	-	-	-	-	-	2,9 15	2,9 15
2.	Срок повторяемости	лет	-					10	10
Ежегодный размер пользования:									
3.	площадь	га	-	-	-	-	-	0,29	0,29
выбираемый запас:									

	корневой	м ³	-	-	-	-	-	1,5	1,5
	ликвидный	-//-	-	-	-	-	-	1,0	1,0
	деловой	-//-	-	-	-	-	-	-	-
Всего по лесничеству									
1.	Выявленный фонд по лесоводственным требованиям	га м ³	1,6 38	-	-	-	-	36,0 45	37,6 83
2.	Срок повторяемости	лет	10					10	
	Ежегодный размер пользования:								
3.	площадь	га	0,16	-	-	-	-	3,60	3,76
	выбираемый запас:								
	корневой	м ³	3,8	-	-	-	-	4,5	8,3
	ликвидный	-//-	2,5	-	-	-	-	3,3	5,8
	деловой	-//-	-	-	-	-	-	-	-

Настоящий лесохозяйственный регламент предусматривает:

- проведение рубок при уходе за лесом и выборочных санитарных рубок в объемах, определенных лесоустройством;
- проведение рубок единичных деревьев в объемах, соответствующих прогнозным значениям (с учетом породной и возрастной структуры лесных насаждений, а также фактического объема вырубаемых опасных и аварийных деревьев в предшествующие годы) появления аварийных и опасных деревьев.

Исходя из фактического состояния и динамики появления подлежащих рубке единичных деревьев, отрицательно воздействующих на санитарное состояние насаждений, ухудшающих эстетическую привлекательность древостоя, представляющих угрозу жизни и здоровью людей, их имуществу, а также являющихся потенциальными источниками возможных аварийных ситуаций, общий объем назначаемых к рубке единичных деревьев составляет 45 кубометра (4,5 кмб ежегодно).

Структура расчетной лесосеки для заготовки древесины такова, что большая часть ликвидной древесины может быть получена при проведении рубки единичных деревьев, бессистемно размещенных по территории. Поэтому предоставление лесных участков для заготовки древесины настоящим лесохозяйственным регламентом не предусматривается, а в соответствии с пунктом 8 статьи 29 Лесного кодекса Российской Федерации граждане и юридические лица должны осуществлять заготовку древесины на основании договоров договоров аренды лесных насаждений, в соответствии с правилами, установленными уполномоченным федеральным органом исполнительной власти.

Заготовка гражданами древесины для собственных нужд также осуществляется на основании договоров купли-продажи лесных насаждений, в соответствии с порядком и нормативами, утвержденными областным Законом Ростовской области от 20 июля 2007 года № 746-ЗС «О регулировании лесных отношений в Ростовской области».

Ежегодный допустимый объем изъятия древесины (расчетная лесосека) при всех видах рубок, помимо рубок при уходе за лесами и рубки единичных деревьев, включает в себя древесину, получаемую при рубке поврежденных и погибших насаждений (санитарные рубки) и при рубке лесных насаждений на лесных участках, предназначенных для строительства, реконструкции и эксплуатации объектов лесной инфраструктуры и объектов, не связанных с созданием лесной инфраструктуры.

Таблица 10

Расчетная лесосека (ежегодный допустимый объем изъятия древесины) при всех видах рубок

площадь – га; запас – м³

Хозяйства всего				Ежегодный допустимый объем изъятия древесины															
				при рубке спелых и перестойных насаждений				при рубке лесных насаждений при уходе за лесами				при рубке поврежденных и погибших лесных насаждений				при рубке лесных насаждений на лесных участках, предназначенных для строительства, реконструкции и эксплуатации объектов лесной инфраструктуры и объектов, связанных с созданием лесной инфраструктуры			
запас			площадь	запас			площадь	запас			площадь	запас			площадь	запас			площадь
всего	ликвидный	деловой		всего	ликвидный	деловой		всего	ликвидный	деловой		всего	ликвидный	деловой		всего	ликвидный	деловой	
хвойные																			
-	-	-	-	-	-	-	-	-	-	-	-	-	-	-	-	-	-	-	-
твердолиственные																			
18,3	4,8	-	4,47	-	-	-	-	6,8	4,8	-	3,47	11,5	-	-	1,0	-	-	-	-
мягколиственные																			
1,5	1,0	-	0,29	-	-	-	-	1,5	1,0	-	0,29								
прочие																			
-	-	-	-	-	-	-	-	-	-	-	-	-	-	-	-	-	-	-	-
итого																			
19,8	5,8	-	4,76	-	-	-	-	8,3	5,8	-	3,76	11,5	-	-	1,0	-	-	-	-

Таблица 11

Ведомость поквартальных итогов площадей насаждений, в которых допускается заготовка древесины

№ квар- тала	Рубки при уходе за лесом		Санитарные рубки		Выборка единичных деревьев		Всего пло- щадь, га
	№№ выделов	площадь, га	№№ выделов	площадь, га	№№ выделов	площадь, га	
37	5	1,6	-	-	1, 3, 6-10	14,3	15,9
38	-	-	4	3,0	1, 3, 5-8, 10, 11	12,0	15,0
39	-	-	-	-	1, 2, 4	1,7	1,7
итого		1,6	-	3,0	-	28,0	32,6

Из приведенных в таблице 10 данных видно, что расчетная лесосека по лесничеству составляет 19,8 кубометра, из которых 11,5 кубометра вырубается при проведении санитарных рубок, и 8,3 кубометра – при рубке лесных насаждений при уходе за лесами.

Товарная структура расчетной лесосеки ниже средней. Проектируемый выход ликвидной древесины в общем объеме составляет всего 29,3 % (5,8 кубометра).

В таблице 11 приведены перечни лесных выделов и поквартальные итоги площадей насаждений, в которых допускается заготовка древесины.

Заготовка древесины, при проведении всех видов рубок, осуществляется в соответствии с приказом МПР России от 13 сентября 2016 года № 474. (ред. от 11.01.2017) «Об утверждении Правил заготовки древесины и особенностей заготовки древесины в лесничествах, лесопарках, указанных в статье 23 Лесного кодекса Российской Федерации»

При использовании лесов для заготовки древесины необходимо обеспечить выполнение Правил санитарной безопасности в лесах, утвержденных постановлением Правительства Российской Федерации от 20.05.2017 г. № 607, и Правил пожарной безопасности в лесах, утвержденных постановлением Правительства Российской Федерации от 30.06.2007 г. № 417.

В соответствии с Правилами санитарной безопасности в лесах:

- не допускается невыполнение или несвоевременное выполнение работ по очистке лесосек;

- в весенне-летний период не допускается хранение (оставление) в лесах заготовленной древесины более 30 дней без окорки или обработки пестицидами;

- в очагах вредных организмов, повреждающих древесину, порубочные остатки подлежат обязательному сжиганию с соблюдением правил пожарной безопасности в лесах.

В соответствии с Правилами пожарной безопасности, при проведении рубок лесных насаждений, одновременно с заготовкой древесины следует производить, преимущественно безогневым способом, очистку мест рубок (лесосек) от порубочных остатков.

При применении огневого способа очистки лесосеки, завершение сжигания порубочных остатков должно быть обеспечено до начала пожароопасного периода (при зимней и весенней рубке) или после него (при летней и осенней рубке).

При сжигании порубочных остатков должны обеспечиваться сохранность имеющегося на лесосеках подроста и других несрубленных деревьев, а также полное сгорание порубочных остатков. Сжигание порубочных остатков сплошным палом запрещается.

Срубленные деревья и порубочные остатки, в случае оставления их на месте рубок (лесосеке) на период пожароопасного сезона, должны быть очищены от сучьев и плотно уложены на землю.

Заготовленная древесина, оставляемая на лесосеке на период пожароопасного сезона, должна быть собрана в штабеля или поленницы, и окаймлена минерализованной полосой шириной не менее 1,4 метра.

В связи с тем, что в лесничестве не предполагается назначение и проведение рубок насаждений как вида использования лесных участков, или как лесохозяйственного мероприятия, нормативы по интенсивности (процента выборки древесины с учетом полноты древостоя, состава и т.п.), размерам лесосек, срокам примыкания лесосек, количеству зарубов, срокам повторяемости рубок и методам лесовосстановления в настоящем лесохозяйственном регламенте не разрабатываются.

В таблице 12 приведены возрасты рубок, которые обозначают возрасты биологической спелости групп насаждений (хозяйственных секций) и входящих в них преобладающих пород.

– Возрасты рубок установлены в соответствии с приказом Рослесхоза от 09.04.2015 № 37 «Об установлении возрастов рубок».

Категории лесов Таганрогского городского лесничества не предполагают назначение и проведение рубок спелых и перестойных насаждений как вида использова-

ния лесных участков, или как лесохозяйственного мероприятия. Поэтому возрасты рубок следует рассматривать как один из критериев оценки санитарного и экологического состояния лесных участков, и применять при составлении прогноза возможных качественных изменений лесных насаждений и проведения в них санитарных рубок.

Таблица 12

Возрасты рубок

Виды целевого назначения лесов, в том числе категории защитных лесов	Хозсекции, и входящие в них преобладающие породы	Классы бонитета	Возрасты рубок, лет
1	2	3	4
Защитные леса Леса, выполняющие функции защиты при- родных и иных объектов Городские леса	Хвойная – сосна обыкновенная (Со), сосна крымская (Ск).	все классы бонитета	101-120
	Твердолиственная высокоствольная – дуб семенной, ясень	«	121-140
	Твердолиственная низкоствольная – дуб порослевой, клен, вяз	«	71-80
	Твердолиственная низкоствольная – акация белая	«	41-50
	Березово-ольховая береза, ольха черная Тополевая – тополь, осина	«	61-70 41-50

Раздел 2.2 Нормативы, параметры и сроки использования лесов для заготовки живицы

В связи с отсутствием в лесничестве хвойных насаждений нормативы, параметры и сроки разрешенного использования лесов для заготовки живицы не устанавливаются.

Раздел 2.3. Нормативы, параметры и сроки разрешенного использования лесов для заготовки и сбора недревесных лесных ресурсов

2.3.1 Нормативы (ежегодные допустимые объемы) и параметры использования лесов для заготовки недревесных лесных ресурсов по их видам

Ежегодные допустимые объемы заготовки недревесных лесных ресурсов приведены в таблице 13.

Таблица 13

Параметры разрешенного использования лесов при заготовке и сборе недревесных лесных ресурсов

№№ п/п	Вид недревесного лесного ресурса	Единица измерения	Ежегодный допустимый объем заготовки
1	2	3	4
1.	Хворост	м ³	15
2.	Камыш и тростник	скл. м ³	10
3.	Деревья и кустарники для пересадки	шт.	20

Приведенные в таблице 13 допустимые ежегодные объемы заготовки недревесных лесных ресурсов установлены:

- объем заготовки хвороста – на основании таксационных характеристик лесных участков, приведенных в материалах лесоустройства (таксационные описания);
- объемы заготовки камыша и тростника – на основании рекогносцировочного обследования и результатов данных пробных площадей;
- деревья и кустарники (саженцы) для пересадки – исходя из наличия подлеска и подроста, нуждающихся в изреживании по лесоводственным требованиям.

Для использования в целях заготовки и сбора недревесных лесных ресурсов могут предоставляться все лесные участки, составляющие территорию Таганрогского городского лесничества. При этом для заготовки хвороста, камыша и тростника наиболее перспективными являются кварталы №№ 37 и 38.

Выкопка деревьев и кустарников (саженцев), для их последующей пересадки за пределами городских лесов, может производиться в кварталах №№ 37, 38 и 39.

Использование лесных участков для заготовки и сбора недревесных лесных ресурсов производится в соответствии с Правилами заготовки и сбора недревесных лесных ресурсов, утвержденными приказом Рослесхоза от 05.12.2011 г. № 512.

При этом заготовка хвороста (хворост – срезанные тонкие стволы деревьев диаметром в комле до 4 см) может производиться независимо от времени года.

Заготовка камыша и тростника должна осуществляться в осенне-зимний и ранний весенний периоды при относительно низкой пожарной опасности.

Заготовка (выкопка) деревьев на лесных участках может производиться в лиственных насаждениях 1 и 2 классов возраста.

Заготовка (выкопка) кустарников подлеска на лесных участках может производиться в насаждениях с подлеском средней или высокой густоты и преобладанием в его

составе заготавливаемого вида. Число оставшихся кустов заготавливаемого вида после выкопки не должно быть менее 1000 штук на гектаре.

Заготовка (выкопка) деревьев и кустарников должна производиться методами и способами, не допускающими повреждений надземных частей близлежащих растений и оказывающими минимальное отрицательное воздействие на состояние почвы и лесной подстилки. При выкопке деревьев с комом земли, должна быть проведена рекультивация (засыпка образовавшихся при выкопке ям плодородной почвой с ее разравниванием по поверхности рекультивируемого участка).

В соответствии со статьей 32 Лесного кодекса Российской Федерации, граждане и юридические лица осуществляют заготовку и сбор недревесных лесных ресурсов на основании договора аренды лесных участков. При этом они вправе возводить на арендуемых участках навесы и другие временные постройки, необходимые им для осуществления лесопользования.

В соответствии с пунктом 3 статьи 72 Лесного кодекса Российской Федерации, договор аренды лесного участка для заготовки и сбора недревесных лесных ресурсов заключается на срок от 10 до 49 лет.

Исходя из того, что данный вид использования лесов ранее не практиковался, целесообразно заключать договор аренды лесного участка для заготовки и сбора недревесных лесных ресурсов на минимальный срок – 10 лет.

Лица, которым предоставлено право использования лесов для заготовки и сбора недревесных лесных ресурсов, должны применять способы и технологии, исключающие истощение имеющихся ресурсов.

Использование лесных участков для заготовки и сбора недревесных лесных ресурсов производится строго в соответствии с прошедшим государственную или муниципальную экспертизу проектом освоения лесов и настоящим лесохозяйственным регламентом. Невыполнение лицами, осуществляющими использование лесов для заготовки и сбора недревесных лесных ресурсов, настоящего лесохозяйственного регламента и проекта освоения лесов является основанием для досрочного расторжения договора аренды лесного участка.

В соответствии со статьей 11 Лесного кодекса Российской Федерации, граждане имеют право свободно и бесплатно осуществлять для собственных нужд заготовку и сбор недревесных лесных ресурсов на участках, не переданных в аренду для использования в аналогичных целях, либо для заготовки древесины.

Заготовка и сбор гражданами недревесных лесных ресурсов для собственных нужд осуществляется в соответствии с Правилами заготовки и сбора недревесных лесных ресурсов, утвержденными приказом Рослесхоза от 05.12.2011 г. № 512, и в порядке, установленном областным Законом Ростовской области от 20 июля 2007 года № 746-ЗС «О регулировании лесных отношений в Ростовской области».

При использовании лесных участков для заготовки и сбора недревесных лесных ресурсов необходимо обеспечить выполнение требований Правил санитарной безопасности в лесах, утвержденных постановлением Правительства Российской Федерации от 20.05.2017 г. № 604, и Правил пожарной безопасности в лесах, утвержденных постановлением Правительства Российской Федерации от 30.06.2007 г. № 417.

2.4. Нормативы, параметры и сроки разрешенного использования лесов для заготовки пищевых лесных ресурсов и сбора лекарственных растений

2.4.1. Нормативы (ежегодные допустимые объемы) и параметры использования лесов для заготовки пищевых лесных ресурсов и сбора лекарственных растений по их видам

Наличие дикорастущих плодов, ягод, орехов, грибов и других пригодных для употребления в пищу лесных ресурсов на территории Таганрогского городского лесничества не зафиксировано, допустимые ежегодные объемы заготовки пищевых лесных ресурсов не приводятся в соответствии с отсутствием информации о безопасности использования в качестве пищевых продуктов.

В силу своего местоположения лесные участки Таганрогского городского лесничества значительно загрязнены выбросами отравляющих газов, бытовыми и промышленными отходами и другими ингредиентами, отрицательно влияющими на питательные и лечебные свойства растений. Поэтому использовать лесные участки лесничества для заготовки и сбора лекарственных растений не рекомендуется.

Использование лесных участков для заготовки пищевых лесных ресурсов производится в соответствии с Правилами заготовки пищевых лесных ресурсов и сбора лекарственного сырья, утвержденными приказом Рослесхоза от 05.12.2011 г. № 511.

Заготовка дикорастущих плодов и ягод осуществляется строго в установленные сроки, которые зависят от времени массового созревания урожая.

Способы заготовки указываются в договоре аренды.

В соответствии со статьей 34 Лесного кодекса Российской Федерации, граждане и юридические лица осуществляют заготовку пищевых лесных ресурсов и сбор лекарственных растений на основании договора аренды лесных участков. При этом они вправе возводить на арендуемых участках склады, навесы и другие временные постройки, необходимые им для осуществления лесопользования.

Использование лесных участков для заготовки пищевых лесных ресурсов производится строго в соответствии с прошедшим государственную или муниципальную экспертизу проектом освоения лесов и настоящим лесохозяйственным регламентом. Невыполнение лицами, осуществляющими использование лесов, лесохозяйственного регламента и проекта освоения лесов является основанием для досрочного расторжения договора аренды лесного участка.

В соответствии с пунктом 3 статьи 72 Лесного кодекса Российской Федерации, договор аренды лесного участка для заготовки пищевых лесных ресурсов заключается на срок от 10 до 49 лет.

Исходя из того, что данный вид использования лесов ранее не практиковался, целесообразно заключать договор аренды лесного участка для заготовки пищевых лесных ресурсов на минимальный срок – 10 лет.

Лица, которым предоставлено право использования лесов для заготовки пищевых лесных ресурсов, должны применять способы и технологии, исключающие истощение имеющихся пищевых лесных ресурсов.

В соответствии со статьей 11 Лесного кодекса Российской Федерации, граждане имеют право свободно и бесплатно осуществлять для собственных нужд заготовку и сбор дикорастущих плодов, ягод, орехов, грибов и других, пригодных для употребления в пищу, лесных ресурсов на участках, не переданных в аренду для использования в аналогичных целях.

Заготовка и сбор гражданами пищевых лесных ресурсов для собственных нужд осуществляется в соответствии с Правилами заготовки пищевых лесных ресурсов и сбора

лекарственного сырья, утвержденными приказом Рослесхоза от 05.12.2011 г. № 511, и в порядке, установленном областным Законом Ростовской области от 20 июля 2007 года № 746-ЗС «О регулировании лесных отношений в Ростовской области».

При использовании лесных участков для заготовки пищевых лесных ресурсов и сбора лекарственных растений необходимо обеспечить выполнение требований Правил санитарной безопасности в лесах, утвержденных постановлением Правительства Российской Федерации от 20.05.2017 г. № 604, и Правил пожарной безопасности в лесах, утвержденных постановлением Правительства Российской Федерации от 30.06.2007 г. № 417.

Раздел 2.5. Нормативы, параметры и сроки разрешенного использования лесов для осуществления видов деятельности в сфере охотничьего хозяйства

Категории лесов Таганрогского городского лесничества (леса, расположенные в лесопарковых зонах и городских лесах) не допускают использования их для осуществление видов деятельности в сфере охотничьего хозяйства; (статья 114 п.2,2 и ст.116 п. 2,2 Лесного кодекса РФ).

Раздел 2.6. Нормативы, параметры и сроки разрешенного использования лесов для ведения сельского хозяйства

Категории лесов Таганрогского городского лесничества (леса, расположенные в лесопарковых зонах и городских лесах) не допускают использования их для ведения сельского хозяйства (статья 114 п.2,3 и ст.116 п. 2,3 Лесного кодекса РФ).

Раздел 2.7. Нормативы, параметры и сроки разрешенного использования лесов для осуществления научно-исследовательской и образовательной деятельности

Учитывая относительно малую изученность влияния антропогенных факторов на состояние лесов, расположенных в границах крупных городов юга России, объектами научно-исследовательской деятельности могут быть практически все лесные участки Таганрогского городского лесничества, достаточно разнообразные по таксационным показателям и пространственному размещению в рамках зонирования территории города.

Для осуществления научно-исследовательской деятельности, образовательной деятельности лесные участки, в соответствии со статьей 40 Лесного кодекса Российской Федерации, предоставляются государственным и муниципальным учреждениям в постоянное (бессрочное) пользование, другим научным и образовательным организациям – в аренду.

В соответствии с пунктом 3 статьи 72 Лесного кодекса Российской Федерации, договор аренды лесного участка для осуществления научно-исследовательской и образовательной деятельности заключается на срок от 10 до 49 лет.

Исходя из того, что данный вид использования лесов ранее не практиковался, целесообразно заключать договор аренды лесного участка для осуществления научно-исследовательской и образовательной деятельности на минимальный срок – 10 лет.

Использование лесов научно-исследовательской и образовательной деятельности осуществляется в соответствии с Правилами использования лесов для осуществления научно-исследовательской деятельности, образовательной деятельности, утвержденными приказом Рослесхоза от 23.12.2011 № 548, которые разрешают:

- осуществлять использование лесов в соответствии с условиями договора аренды лесного участка;
- устанавливать специальные знаки, информационные и иные указатели, отграни-

чивающие территорию, на которой осуществляется образовательная деятельность, научно-исследовательская деятельность;

- осуществлять рубку лесных насаждений в научных и образовательных целях; создавать согласно части 1 статьи 13 Лесного кодекса Российской Федерации лесную инфраструктуру (лесные дороги, лесные склады и другую);
 - осуществлять экспериментальную деятельность по использованию, охране, защите, воспроизводству лесов в целях разработки, опытно-производственной проверки и внедрения результатов научно-исследовательских, опытно-конструкторских работ;
 - проводить испытания химических, биологических и иных средств для изучения их влияния на экологическую систему леса;
 - создавать и использовать объекты научной и учебно-практической базы;
- Государственные учреждения, муниципальные учреждения, другие научные организации, образовательные организации, использующие леса для научно-исследовательской и образовательной деятельности, обязаны:

- составлять проект освоения лесов в соответствии с частью 1 статьи 88 Лесного кодекса Российской Федерации;
- осуществлять использование лесов и выполнение мероприятий по охране, защите, воспроизводству лесов в соответствии с проектом освоения лесов; соблюдать условия договора аренды лесного участка;
- осуществлять использование лесов способами и технологиями, предотвращающими возникновение эрозии почв, исключаящими или ограничивающими негативное воздействие на последующее воспроизводство лесов, а также на состояние водных и других природных объектов;
- соблюдать правила пожарной безопасности в лесах и правила санитарной безопасности в лесах;
- в соответствии с частью 2 статьи 26 Лесного кодекса Российской Федерации подавать ежегодно лесную декларацию;
- представлять отчеты, предусмотренные статьями 49, 60, 60.11, 60.16, 66 Лесного кодекса Российской Федерации (Собрание законодательства Российской Федерации, 2006, № 50, ст. 5278; 2016, № 26, ст. 3887);
- в соответствии с частью 4 статьи 91 Лесного кодекса Российской Федерации представлять в государственный лесной реестр в установленном порядке документированную информацию, предусмотренную частью 2 статьи 91 Лесного кодекса Российской Федерации.

При использовании лесных участков для осуществления научно-исследовательской и образовательной деятельности необходимо обеспечить выполнение требований Правил санитарной безопасности в лесах, утвержденных постановлением Правительства Российской Федерации от 20.05.2017 № 607, и Правил пожарной безопасности в лесах, утвержденных постановлением Правительства Российской Федерации от 30.06.2007 № 417 (ред. от 18.08.2016).

При этом в соответствии с Правилами санитарной безопасности в лесах:

- запрещается разведение и использование растений, животных и других организмов, не свойственных естественным экологическим системам, а также созданных искусственным путем, без разработки эффективных мер по предотвращению их неконтролируемого размножения;
- запрещается использование пестицидов и ядохимикатов.

Невыполнение гражданами и юридическими лицами, использующими леса для осуществления научно-исследовательской деятельности, образовательной деятельности, проекта освоения лесов является основанием для досрочного расторжения договора аренды, договора постоянного (бессрочного) пользования лесного участка.

Раздел 2.8. Нормативы, параметры и сроки разрешенного использования лесов для осуществления рекреационной деятельности

Исходя из категории лесов Таганрогского городского лесничества, их целевого и функционального назначения, использование лесных участков для осуществления рекреационной деятельности должно стать приоритетным видом лесопользования на всей территории лесничества, в первую очередь – на территории лесных участков, отнесенных к категории «лесопарки».

Учитывая пространственное размещение лесных участков, целесообразно выделить 2 основных функциональных зоны: зона активного или массового отдыха - лесные участки, отнесенные к категории «лесопарки»; зона тихого отдыха – лесные участки, отнесенные к категории «городские леса».

Зона активного отдыха - наиболее посещаемые населением лесные участки, подвергающиеся значительным рекреационным нагрузкам от воздействия отдыхающими, что снижает их устойчивость. Бессистемное, хаотическое использование природных ландшафтов для отдыха, отсутствие элементов благоустройства приводит к нарушению почвенного покрова, разрушению почвы, загрязнению лесной среды и общему распаду лесных сообществ (лесного фитоценоза). Благоустройство территории – единственный цивилизованный рычаг, позволяющий свести до минимума отрицательное воздействие человека на природу.

Подготовку территории зоны активного отдыха под рекреацию следует вести в двух направлениях:

- проведения ухода за насаждениями (выборка отставших в росте, сухостойных, суховершинных, зараженных, опасных и валежных деревьев для уменьшения сомкнутости и повышение санитарного состояния и эстетической привлекательности);

- благоустройство территории путем устройства достаточно разветвленной дорожно-тропиночной сети, различного назначения площадок (спортивно-игровых, детских, смотровых, пикниковых, для размещения временных объектов торговли и сервисного обслуживания ит.п.), автостоянок, пикниковых мест, а также размещения беседок, навесов от дождя, лесной стилизованной мебели и других малых архитектурных форм – для повышения рекреационной емкости насаждений и снижения отрицательного рекреационного воздействия со стороны отдыхающих.

Дорожно-тропиночная сеть, как основной разгрузочный элемент, должна занимать 10-12 % территории. Остальные объекты – в зависимости от конкретных условий и рекреационной направленности.

Зона тихого отдыха готовится для рекреации в основном путем проведения лесоводственных мер ухода за насаждениями с целью повышения их устойчивости, эстетической привлекательности и безопасности.

Благоустройство данной территории может носить фрагментарный характер (в основном это дорожно-тропиночная сеть, информационные аншлаги и указатели, места для отдыха и т.п.). Параметры дорожно-тропиночной сети – 2-5 % территории.

Конкретный перечень необходимых для осуществления рекреационной деятельности объектов, их количество и пространственное размещение приводятся в проекте освоения лесов. При этом целесообразно, для предотвращения чрезмерных рекреационных нагрузок, разработать и утвердить соответствующим образом (постановлением либо распоряжением Мэра города) предельные допустимые нормативы по объектам рекреационной инфраструктуры.

**Рекомендуемые нормативы
обустройства рекреационных лесных участков**

№ п/п	Элементы обустройства	Нормативы
1	2	3
1	Дорожно-тропиночная сеть	
1.1	в зоне активного отдыха	10-12% территории
1.2	в зоне тихого (прогулочного) отдыха	2-5 % территории
2	Беседки, навесы и другие укрытия (в расчете на 100 га)	
2.1	в зоне активного отдыха	до 200 шт.
2.2	в зоне тихого (прогулочного) отдыха	до 150 шт.
3	Места для устройства кострищ (в расчете на 100 га)	
3.1	в зоне активного отдыха	до 80 шт.
3.2	в зоне тихого (прогулочного) отдыха	до 50 шт.
4	Садовые скамьи (вдоль дорожно-тропиночной сети)	
4.1	в зоне активного отдыха	через 150-200 м
4.2	в зоне тихого (прогулочного) отдыха	через 100-150 м
5	Спортивные площадки (в зоне активного отдыха)	до 2% территории
6	Детские игровые площадки (в зоне активного отдыха)	до 2% территории
7	Пикниковые площадки (в зоне тихого отдыха)	до 1% территории
8	Очаги для приготовления пищи (в расчете на 100 га)	до 5 шт.
9	Оборудованные места для спортивной рыбной ловли	до 1% площади водоема
10	Площадки для размещения временных объектов торговли	до 1% территории
11	Площадки для установки палаток (в расчете на 100 га)	до 50 м
12	Малые архитектурные формы	без нормы
13	Временные здания для хранения пожарного, спортивного и другого инвентаря	до 0,2% территории
14	Распределение территории по функциональным зонам	
14.1	зона активного отдыха	70-75% территории лесного участка
14.2	зона тихого (прогулочного) отдыха	25-30% территории лесного участка

В таблице 14 приведены рекомендуемые нормативы обустройства рекреационных лесных участков, разработанные на кафедре лесных культур и лесопаркового хозяйства ФГОУ ВПО «Новочеркасская государственная мелиоративная академия», которые могут быть приняты в качестве ориентира для разработки и принятия региональных нормативов, с учетом специфики и особенностей лесов города Таганрога

Лесная среда, если она предварительно не подготовлена для рекреации, начинает разрушаться при нагрузке свыше 10 чел/га. Поэтому размещаемые по функциональным зонам объекты рекреационного назначения должны иметь площади, позволяющие обеспечить полноценный отдых без нарушения природной среды. В зависимости от рекреационной нагрузки режим использования лесных участков для отдыха может быть:

- свободный – нагрузка до 5 чел/га (мало обустроенная зона тихого отдыха);

- средне-регулируемый – нагрузка 6-20 чел/га (в достаточной степени обустроенная объектами рекреационного назначения зона активного отдыха);
- строго регулируемый – нагрузка более 20 чел/га (отдельные лесные участки зоны активного отдыха, которые должны быть максимально обустроены).

Рекреационная оценка лесов характеризуется следующими показателями: распределением земель по типам ландшафтов; распределением земель по классам эстетической оценки; распределением земель по классам санитарно-гигиенической оценки; распределением земель по классам устойчивости; распределением земель по классам дигрессии; распределением земель по степени проходимости и степени просматриваемости.

Подавляющая часть (72,9 %) покрытых лесом земель лесничества имеют закрытый, в основном с горизонтальной сомкнутостью, тип ландшафтов. Класс эстетической оценки – средний, класс санитарно-гигиенической оценки – средний.

Значительная доля насаждений (15,4 га или 42,8 %) обладают высокой устойчивостью (1 класс), 20,0 га (55,6 %) относятся ко 2 классу средней устойчивости, 0,6 га (1,6 %) утратили устойчивость к негативным внешним воздействиям.

Степень проходимости насаждений в основном средняя (21,0 га) и плохая (15,0 га), степень просматриваемости – различная (13,2 га - средняя, 22,8 га - плохая).

Таким образом, на территории лесничества преобладают насаждения невысокой рекреационной привлекательности, относящиеся к закрытому типу ландшафта с горизонтальной сомкнутостью пологая, со средним классом эстетической и санитарно-гигиенической оценки, достаточно высокой устойчивостью и находящиеся в первой стадии дигрессии при средних показателях проходимости и просматриваемости.

Наиболее перспективные для использования в рекреационных целях лесные участки приведены в таблице 15.

Таблица 15

**Перечень лесных участков,
рекомендуемых для использования в рекреационных целях**

№ п/п	№ квартала	№ выдела	Рекреационная характеристика участков			
			площадь, га	категория земель или состав насаждения	класс эстетической оценки	рекреационная оценка
1	38	1	3,6	10Днн+Яз	2	средняя
2		2	1,6	ландшафтная поляна	1	высокая
3		5	0,1	10Дн	2	средняя
4		7	0,2	10Дн+А+Яз	2	средняя
5		8	2,9	10Дн+Яз+А	2	средняя
6		9	2,2	ландшафтная поляна	1	высокая
7		11	0,6	10Дн+А+Яз	2	средняя
8	39	1	0,9	6Дн4А	2	средняя
9		2	0,2	10А+Дн+Кля	2	средняя
10		3	0,3	ландшафтная поляна	1	высокая
11		4	0,6	10А+Дн+Кля	2	средняя
	итого		13,2			

При определении перечня наиболее приоритетных лесных участков для первоочередного использования их в рекреационных целях разработчик исходил из рекреационных характеристик лесных участков и их пространственного расположения на городской территории (тяготение к жилым массивам и транспортная доступность).

Использование остальной территории в перспективе должно рассматриваться по мере появления для этого реальных предпосылок (возникновение и развитие стихийной рекреации, или проявление интереса со стороны потенциальных лесопользователей).

При возникновении таких предпосылок, производится проектирование (формирование) лесных участков, и вносятся соответствующие изменения в настоящий лесохозяйственный регламент в порядке, устанавливаемом уполномоченным федеральным органом исполнительной власти.

Использование лесов для осуществления рекреационной деятельности осуществляется в соответствии с Правилами использования лесов для осуществления рекреационной деятельности, утвержденными приказом Рослесхоза от 21 февраля 2012 года № 62. При этом оно не должно препятствовать праву граждан пребывать в лесах.

При определении размеров участков, выделяемых для осуществления рекреационной деятельности, необходимо руководствоваться оптимальной рекреационной нагрузкой на лесные экосистемы при соблюдении условий не нанесения ущерба лесным насаждениям и окружающей среде.

Использование лесов для организации рекреационной деятельности осуществляется способами, не наносящими вреда окружающей среде и здоровью человека.

На лесных участках, предоставленных для осуществления рекреационной деятельности, подлежат сохранению природные ландшафты, объекты животного мира, растительного мира, водные объекты.

В целях проведения благоустройства предоставленных лесных участков лица, использующие леса для осуществления рекреационной деятельности, осуществляют уход за лесами на основании проекта освоения лесов.

При осуществлении рекреационной деятельности в лесах допускается возведение временных построек и обустройство лесных участков объектами лесной рекреационной инфраструктуры в соответствии с проектами освоения лесов.

При осуществлении рекреационной деятельности в лесах не допускается повреждение лесных насаждений, растительного покрова и почв за пределами предоставленного лесного участка, захламливание площади предоставленного лесного участка и прилегающей территории за пределами предоставленного лесного участка бытовым мусором, иными видами отходов, а также проезд транспортных средств и иных механизмов по произвольным, неустановленным маршрутам.

Для осуществления рекреационной деятельности лесные участки предоставляются государственным и муниципальным учреждениям в постоянное (бессрочное) пользование, другим лицам – в аренду.

В соответствии с пунктом 3 статьи 72 Лесного кодекса Российской Федерации, договор аренды лесного участка для осуществления рекреационной деятельности заключается на срок от 10 до 49 лет.

Исходя из того, что данный вид использования лесов ранее уже имел место, а также учитывая значительные сроки и средства, необходимые для обустройства лесных участков с целью обеспечения рекреационной привлекательности и минимизации негативных последствий антропогенного воздействия, целесообразно заключать договор аренды лесного участка для осуществления рекреационной деятельности на достаточно длительный срок – 15-20 лет.

При использовании лесных участков для осуществления рекреационной деятельности необходимо обеспечить выполнение требований Правил санитарной безопасности в лесах, утвержденных постановлением Правительства Российской Федерации от

20.05.2017 г. № 607 и Правил пожарной безопасности в лесах, утвержденных постановлением Правительства Российской Федерации от 30.06.2007 г. № 417.

В соответствии с Правилами санитарной безопасности в лесах, при использовании лесов для рекреационной деятельности не допускается ухудшение санитарного и лесопатологического состояния насаждений.

В соответствии с пунктом 24 Правил пожарной безопасности в лесах, при осуществлении рекреационной деятельности в лесах в период пожароопасного сезона, проведение массовых мероприятий разрешается только по согласованию с органом местного самоуправления, при условии оборудования на используемых лесных участках мест для разведения костров и сбора мусора.

Граждане и юридические лица используют лесные участки для осуществления рекреационной деятельности на основании договоров аренды и в соответствии с проектом освоения лесов, прошедшим государственную или муниципальную экспертизу.

Невыполнение гражданами и юридическими лицами, использующими леса для осуществления рекреационной деятельности, проекта освоения лесов является основанием для досрочного расторжения договора аренды лесного участка.

Раздел 2.9. Нормативы, параметры и сроки разрешенного использования лесов для создания лесных плантаций и их эксплуатации

Категории лесов Таганрогского городского лесничества не допускают использование их для создания лесных плантаций и их эксплуатации (Приказ Рослесхоза РФ № 485 от 14.12.2010 г. «Об утверждении Особенности использования, охраны, защиты, воспроизводства лесов, расположенных в водоохранных зонах, лесов, выполняющих функции защиты природных и иных объектов, ценных лесов, а также лесов, расположенных на особо защитных участках лесов»).

Раздел 2.10. Нормативы, параметры и сроки разрешенного использования лесов для выращивания плодовых, ягодных, декоративных растений и лекарственных растений

Выращивание лесных плодовых, ягодных, декоративных растений, лекарственных растений представляет собой предпринимательскую деятельность, связанную с получением плодов, ягод, декоративных растений, лекарственных растений и подобных лесных ресурсов.

Однако Правила использования лесов для выращивания лесных плодовых, ягодных, декоративных растений, лекарственных растений, утвержденных приказом Рослесхоза от 05.12.2011 года № 510, защитные леса, к которым относятся лесные участки Таганрогского городского лесничества, использовать для выращивания лесных плодовых, ягодных, декоративных растений, лекарственных растений запрещается.

Раздел 2.11. Нормативы, параметры и сроки использования лесов для выращивания посадочного материала лесных растений (саженцев, семян)

Использование лесов для выращивания посадочного материала лесных растений (саженцев, семян) осуществляется в соответствии с «Правилами использования лесов для выращивания посадочного материала лесных растений (саженцев, семян)», утвержденными Приказом Рослесхоза от 19.07.2011 № 308, лесохозяйственным регламентом лесничества.

Выращивание посадочного материала лесных растений (саженцев, сеянцев) представляет собой предпринимательскую деятельность, осуществляемую в целях воспроизводства лесов и лесоразведения.

На лесных участках, используемых для выращивания посадочного материала лесных растений (саженцев, сеянцев), допускается размещение теплиц, других строений и сооружений.

Для выращивания посадочного материала лесных растений (саженцев, сеянцев) лесные участки государственным учреждениям, муниципальным учреждениям предоставляются в постоянное (бессрочное) пользование, другим лицам - в аренду.

Лица, использующие леса для выращивания посадочного материала лесных растений (саженцев, сеянцев), имеют право:

- осуществлять использование лесов в соответствии с условиями договора аренды лесного участка;
- создавать, согласно части 1 статьи 13 Лесного кодекса Российской Федерации, лесную инфраструктуру (лесные дороги, лесные склады и другую);
- размещать, согласно части 2 статьи 39.1 Лесного кодекса Российской Федерации, на предоставленных лесных участках теплицы, другие строения и сооружения;
- иметь другие права, если их реализация не противоречит требованиям законодательства Российской Федерации.

Лица, использующие леса для выращивания посадочного материала лесных растений (саженцев, сеянцев), обязаны:

- составлять проект освоения лесов в соответствии с частью 1 статьи 88 Лесного кодекса Российской Федерации;
- осуществлять использование лесов в соответствии с проектом освоения лесов;
- соблюдать условия договора аренды лесного участка;
- осуществлять использование лесов для выращивания посадочного материала лесных растений (саженцев, сеянцев) способами и технологиями, предотвращающими возникновение эрозии почв, исключаящими или ограничивающими негативное воздействие на последующее воспроизводство лесов, а также на состояние водных и других природных объектов;
- соблюдать правила пожарной безопасности в лесах и правила санитарной безопасности в лесах;
- выполнять другие обязанности, предусмотренные законодательством Российской Федерации.

Раздел 2.12. Нормативы, параметры и сроки разрешенного использования лесов для выполнения работ по геологическому изучению недр, для разработки месторождений полезных ископаемых

Категории лесов Таганрогского городского лесничества не допускают использование их для выполнения работ по геологическому изучению недр, для разработки месторождений полезных ископаемых (ст. 114 п.2,4 и ст.116 п.2,4 Лесного кодекса РФ)

Раздел 2.13. Нормативы, параметры и сроки разрешенного использования лесов для строительства и эксплуатации водохранилищ и иных искусственных водных объектов, а также гидротехнических сооружений и специализированных портов

Категория лесов Таганрогского городского лесничества не допускает использование их для размещения объектов капитального строительства, за исключением лесных троп и гидротехнических сооружений (приказ МПР России от 22.01.2008 № 13 «Об

утверждении особенностей использования, охраны, защиты, воспроизводства лесов, расположенных в водоохраных зонах, лесов, выполняющих функции защиты природных и иных объектов, ценных лесов, а также лесов, расположенных на особо защитных участках лесов»).

На территории лесов Таганрогского городского лесничества из водных объектов имеются только небольшие безымянные ручьи. Поэтому для использования лесов лесничества для строительства и эксплуатации гидротехнических сооружений просто нет реальных предпосылок.

Имеющиеся водные объекты могут рассматриваться как элементы ландшафта при организации территории соответствующего лесного участка, переданного в аренду для использования в рекреационных целях

Раздел 2.14. Нормативы, параметры и сроки разрешенного использования лесов для строительства, реконструкции, эксплуатации линий электропередачи, линий связи, дорог, трубопроводов и других линейных объектов

Расположение лесных участков лесничества в границах городского округа с населением более 250 тыс. человек предполагает наличие на них инженерных коммуникаций и иных линейных объектов, составляющих инфраструктуру жизнеобеспечения города.

Статьи 114 и 116 Лесного кодекса Российской Федерации, определяющие правовой режим лесов, выполняющих функции защиты природных и иных объектов, не запрещают использовать леса лесничества для строительства, реконструкции, эксплуатации линий электропередачи, линий связи, дорог, трубопроводов и других линейных объектов. Поэтому для данного вида использования лесов могут предоставляться все лесные участки Таганрогского городского лесничества.

Лесные участки, находящиеся в государственной или муниципальной собственности, предоставляются гражданам, юридическим лицам для строительства, реконструкции, эксплуатации линий электропередачи, линий связи, дорог, трубопроводов и других линейных объектов в аренду, безвозмездное срочное или постоянное (бессрочное) пользование в соответствии с Гражданским кодексом Российской Федерации, Земельным кодексом Российской Федерации и со статьями 9, 21, 45 и 74 Лесного кодекса Российской Федерации.

Использование лесов для строительства, реконструкции, эксплуатации линий электропередачи, линий связи, дорог, трубопроводов и других линейных объектов осуществляется в соответствии с Правилами использования лесов для строительства, реконструкции, эксплуатации линейных объектов, утвержденными приказом Рослесхоза от 10.06.2011 № 223.

В соответствии с указанными Правилами:

- на лесных участках, предоставленных для строительства, реконструкции, эксплуатации линейных объектов, рубка лесных насаждений осуществляется в соответствии с проектом освоения лесов;

- допускается периодическая расчистка трасс линий электропередачи и линий связи (воздушных) от древесной и кустарниковой растительности высотой более 4 метров;

- допускается вырубка отдельных деревьев или групп деревьев, растущих вне территории используемого участка (трассы) и угрожающих падением на провода или опоры ЛЭП и линий связи, а также уборка зависших деревьев в опушках леса, примыкающих к ЛЭП или линиям связи.

2.15. Нормативы, параметры и сроки разрешенного использования лесов для переработки древесины и иных лесных ресурсов

Категория лесов Таганрогского городского лесничества не предполагает использование их для заготовки древесины, поэтому нормативы, параметры и сроки разрешенного использования лесов для переработки древесины и иных лесных ресурсов настоящим лесохозяйственным регламентом не рассматриваются.

2.16. Нормативы, параметры и сроки разрешенного использования лесов для религиозной деятельности

Использование лесов Таганрогского городского лесничества для осуществления религиозной деятельности не противоречит их целевому назначению, и может осуществляться религиозными организациями в соответствии с Федеральным законом от 26 сентября 1997 года № 125-ФЗ «О свободе совести и о религиозных объединениях».

В соответствии со статьей 47 Лесного кодекса Российской Федерации, лесные участки, находящиеся в государственной или муниципальной собственности, предоставляются религиозным организациям для осуществления религиозной деятельности в безвозмездное срочное пользование.

На территории лесничества нет природных объектов культового поклонения, поэтому нормативы, параметры и сроки разрешенного использования лесов для осуществления религиозной деятельности в рамках настоящего лесохозяйственного регламента не рассматриваются.

При возникновении соответствующей необходимости, указанные нормативы, параметры и сроки могут быть рассмотрены в качестве дополнения в настоящий лесохозяйственный регламент.

2.17. Требования к охране, защите и воспроизводству лесов

2.17.1. Требования к мерам пожарной безопасности в лесах, охране лесов от загрязнения радиоактивными веществами и иного негативного воздействия

Нормативы мероприятий по охране лесов Таганрогского городского лесничества от пожаров разработаны в соответствии с Правилами пожарной безопасности в лесах, утвержденными постановлением Правительства Российской Федерации от 30.06.2007 г. № 417.

Правила устанавливают единые требования к обеспечению пожарной безопасности в лесах использовании, охране, защите, воспроизводстве лесов, осуществлении иной деятельности в лесах, а также при пребывании граждан в лесах, и являются обязательными для исполнения органами государственной власти, органами местного самоуправления, а также юридическими лицами и гражданами.

Правила предусматривают, что в целях обеспечения пожарной безопасности в лесах осуществляются следующие меры:

- противопожарное обустройство лесов, в том числе строительство, реконструкция и содержание дорог противопожарного назначения, прокладка просек, устройство противопожарных разрывов;
- создание систем предупреждения и тушения лесных пожаров;
- мониторинг пожарной опасности в лесах;
- разработка планов тушения лесных пожаров;
- тушение лесных пожаров;
- иные меры пожарной безопасности в лесах.

Указанные меры пожарной безопасности осуществляются: на лесных участках, предоставленных в аренду, безвозмездное срочное пользование, бессрочное (постоянное)

пользование – лесопользователями этих лесных участков на основании проекта освоения лесов; на остальной территории – уполномоченным органом Администрации города Таганрога (МКУ «Приморье»).

Противопожарное обустройство лесов.

Распределение территории Таганрогского городского лесничества по классам пожарной опасности приведено в таблице 16.

Таблица 16

Распределение территории лесничества по классам пожарной опасности

Показатели	Классы пожарной опасности					Итого	Ср. класс
	I	II	III	IV	V		
№№ кварталов	-	37, 39	38	-	41	II,6	II,6
Площадь, га	-	27,3	17,4	-	4,7	49,4	
%	-	52,3	35,2	-	9,5	100	

Как видно из приведенных данных, пожарная опасность лесов относительно невысокая, что обусловлено отсутствием хвойных насаждений. Средний класс пожарной опасности - II,6. Однако следует иметь в виду, что наличие значительного антропогенного фактора, обусловленного местоположением лесных участков внутри города, значительно повышает опасность возникновения лесных пожаров.

Территория лесничества по способам обнаружения лесных пожаров и борьбы с ними относится к наземной охране лесов. Для оперативного обнаружения и тушения лесных пожаров необходимо иметь одного лесного инспектора, осуществляющего постоянное патрулирование насаждений. Учитывая территориальную разбросанность лесных насаждений, для оперативного обнаружения возможных загораний на время пожароопасного периода в помощь лесному инспектору необходимо нанимать временного пожарного сторожа.

Проект противопожарного устройства территории лесничества отсутствует. Противопожарное обустройство Таганрогского городского лесничества проводится в соответствии с рекомендациями Проекта организации и ведения лесного хозяйства в городских лесах города Таганрог Ростовской области (Воронеж, 2005).

Виды и объемы рекомендуемых мероприятий по противопожарному устройству лесов приведены в таблице 17.

Таблица 17

Виды и объемы мероприятий по противопожарному устройству лесов

№ п/п	Мероприятия	Ед. изм.	Объем	Примечание
1	2	3	4	5
1	Организация постоянных стендов по лесоохранной и противопожарной тематике	шт.	1	Ежегодно обновляемый
2	Изготовление и установка предупредительных аншлагов	шт.	-	Уточняется ежегодно, после оценки состояния уже имеющихся
3	Обновление предупредительных стендов (аншлангов)	шт.	5	Ежегодно
4	Устройство минерализованных полос	км	-	Необходимая протяженность мин.полос для гор. лесов уже обустроена

5	Уход за минерализованными полосами (в переводе на двукратный)	км	6	Ежегодно
6	Содержание в штате инженера по охране и защите леса	чел.	1	Постоянно
7	Уборка валежа и сухостоя в насаждениях	м ³	128	Учтены в нормативах санитарно-оздоровительных мероприятий

Создание системы предупреждения и тушения лесных пожаров на территории Таганрогского городского лесничества включает в себя:

- проведение организационно-технических мероприятий по размещению муниципального заказа на охрану лесов;
- обучение персонала подрядчика, получившего муниципальный контракт на охрану лесов, Правилам пожарной безопасности, приемам и методам обнаружения, локализации и тушения лесных пожаров;
- разработку схемы взаимодействия между подрядной организацией, осуществляющей охрану лесов, и противопожарной службой г. Таганрога, с заключением соответствующего соглашения;
- обеспечения лесопользователями, которым лесные участки переданы в аренду или другие формы использования, выполнения проекта освоения лесных участков в части обеспечения их пожарной безопасности;
- информирование населения о состоянии пожарной обстановки в лесах, и разъяснение требований Правил пожарной безопасности в лесах.

Мониторинг пожарной опасности в лесах включает в себя:

- учет и анализ изменений уровня пожарной опасности в лесах, произошедших в результате проводимых противопожарных и иных специальных мероприятий (изменение класса горимости) – проводится на основании ежегодных изменений, вносимых в учет лесов;
- учет и анализ уровня пожарной опасности в лесах, обусловленный погодными факторами (изменение класса пожарной опасности) – проводится на основании данных метеослужб и регионального управления МЧС России.

Мониторинг пожарной опасности осуществляет лесничий, который по результатам мониторинга принимает необходимые дополнительные меры по повышению противопожарной устойчивости лесов, вплоть до ограничения посещений отдельных лесных участков.

Разработка планов тушения лесных пожаров осуществляется ежегодно лицом, которому переданы лесные участки Таганрогского городского лесничества, в соответствии со структурой и формами, согласованными с противопожарной службой регионального управления МЧС России.

Оперативный план тушения лесных пожаров согласовывается с государственным учреждением противопожарной службы, осуществляющим тушение пожаров на территории городского округа г. Таганрога, и утверждается руководителем уполномоченного на ведение лесного хозяйства органа Администрации г. Таганрога («МКУ «Приморье»).

Тушение лесных пожаров

В соответствии с тем, что Таганрогское городское лесничество расположено на территории муниципального образования «Город Таганрог», ответственным за организацию тушения лесных пожаров на территории населенного пункта является Федеральное государственное казенное учреждение « 6 отряд федеральной противопожарной службы по Ростовской области»

Локализация и тушение лесных пожаров осуществляется силами, средствами и в порядке, определенными оперативным планом тушения лесных пожаров.

Иные меры пожарной безопасности в лесах.

В числе иных мер по обеспечению пожарной безопасности лесов особое внимание следует уделить лесопожарной пропаганде и мероприятиям по предупреждению и ограничению распространения лесных пожаров.

В рамках организации и ведения лесопожарной пропаганды наиболее эффективными мероприятиями являются:

- изготовление и установка в наиболее посещаемых местах информационных и предупреждающих аншлагов противопожарной и природоохранной тематики;
- изготовление и распространение листовок и агиток противопожарной и природоохранной тематики;
- публикация статей и призывов лесопожарной и природоохранной тематики в периодической печати, выступления на радио и телевидении;
- оповещение населения через средства массовой информации о пожарной обстановке в лесах.

Мероприятия по предупреждению и ограничению распространения лесных пожаров включают в себя;

- регулирование состава древостоев при проектировании и проведении лесовосстановительных и лесохозяйственных мероприятий;
- уборка из насаждений сухостойных и суховершинных деревьев;
- своевременная очистка мест рубок и ликвидация внелесосечной захламленности;
- создание системы противопожарных барьеров;
- другие мероприятия, предусмотренные проектом противопожарного устройства лесных участков Таганрогского городского лесничества, который необходимо разработать в ближайшее время.

При проведении противопожарных мероприятий следует руководствоваться Правилами пожарной безопасности в лесах, утвержденными постановлением Правительства Российской Федерации от 30.06.2007 г. № 417.

2.17.2. Требования к защите лесов (нормативы и параметры санитарно-оздоровительных мероприятий, профилактических мероприятий по защите лесов, мероприятий по ликвидации очагов вредных организмов, а также других определенных уполномоченным органом исполнительной власти мероприятий)

Лесные участки Таганрогского городского лесничества, в силу своего местоположения и развитой сети дорог общего пользования, в значительной степени подвержены негативному воздействию промышленных предприятий и транспортных средств, выбрасывающих в атмосферу различные вредные вещества (сажу, сернистый газ, окись углерода и т.п.).

Не менее значимым, учитывая рекреационную направленность значительной территории лесничества, является загрязнение лесов несанкционированными свалочными очагами, бытовым мусором и заражение карантинными сорняками.

Для обеспечения санитарно-карантинной и эпидемиологической безопасности и эстетической привлекательности лесов, необходимо проводить ежегодно:

- ликвидацию свалочных очагов в объеме 250 м³;
- периодическую патрульную уборку от случайного мусора лесных опушек на площади 2530 м² (в переводе на однократный);
- покос карантинных сорняков на площади 39 тыс. м² (в переводе на однократный).

Рекомендуемые для выполнения санитарно-карантинных мероприятий территории приведены в таблице 18.

Рекомендуемые для выполнения санитарно-карантинных мероприятий территории

Наименование территорий	Параметры		
	протя- женность, м	шири- на, м	кратность
Покос карантинных сорняков			
Лесные опушки урочища «Склоны мыса»	1000	5	еженедельно
Лесные опушки урочищ «Валовая», «Пригородное», «Сады», «Черепеха»	19000	20	ежемесячно
Покос карантинных сорняков			
Лесные опушки урочищ «Валовая», «Пригородное», «Сады», «Склоны мыса», «Черепеха»	20000	2	2 раза в год (в период цветения карантинных растений)

Общее санитарное состояние лесов Таганрогского городского лесничества можно оценить как удовлетворительное.

Крупные чаги массового размножения хвое-листогрызущих вредителей отсутствуют. Имеющиеся незначительные по площади и интенсивности очаги дубовой зеленой листовертки (квартал 38) и американской белой бабочки (опушки кварталов 37 и 38) существенного негативного влияния на санитарное и экологическое состояние лесов лесничества не оказывают, хотя и снижают эстетическую и рекреационную привлекательность насаждений.

Лесозащитные мероприятия в рекреационных лесах несколько отличаются от традиционных мероприятий, проводимых в лесах хозяйственного значения.

Здесь не рекомендуется применять ядохимикаты, а следует ориентироваться на механические, биологические и лесохозяйственные меры борьбы.

Химические меры борьбы допустимы на территории лесничества лишь в исключительных случаях, когда другие меры борьбы не эффективны.

В целях оздоровления насаждений и недопущения распространения вредителей и болезней леса, необходимо ежегодно проводить на территории лесничества, в соответствии с рекомендациями лесоустройства, следующие лесозащитные мероприятия:

- лесопатологическое обследование на площади 36,0 га;
- изготовление и развешивание гнездовий для птиц – 5 шт.;
- ремонт гнездовий – 5 шт.;
- устройство кормушек для птиц – 3 шт.;
- надзор за появлением вредителей и болезней;
- пропаганда лесозащиты.

В зависимости от появления и развития очагов вредителей и болезней, изменения санитарного состояния насаждений, рекомендуемые виды и объемы лесозащитных мероприятий должны уточняться и корректироваться.

В этом случае необходимо будет вносить изменения и дополнения в настоящий лесохозяйственный регламент в порядке, утвержденном приказом МПР России от 27.02.2017 № 72 «Об утверждении состава лесохозяйственных регламентов, порядка их разработки, сроков их действия и порядка внесения в них изменений».

При выполнении предусмотренных мероприятий по лесозащите необходимо руководствоваться Правилами санитарной безопасности в лесах, утвержденными постановлением Правительства Российской Федерации от 20.05.2017 г. № 607.

Наиболее действенными методами санитарного и экологического оздоровления лесов является рубка погибших и поврежденных лесных насаждений и очистка лесных участков от захламленности.

Проведенное в 2016 году лесопатологическое обследование городских лесов Центром защиты леса Ставропольского края, выявило 3,0 га захламленных насаждений дуба смешанных с акацией белой, нуждающихся в проведении санитарно-оздоровительных мероприятий (Отчет с проведения лесопатологического обследования на землях Таганрогского городского лесничества Ростовской области, 2016 г.)

Рекомендуемые объемы санитарно-оздоровительных мероприятий по породам, хозяйственным секциям и срокам их проведения на территории лесничества приведены в таблице 19.

Таблица 19

Нормативы санитарно-оздоровительных мероприятий.

№№ п.п.	Показатели	Ед. изм.	Рубка погибших и поврежденных лесных насаждений			Уборка сухой и опасных деревьев	Уборка неликвидной древесины	Итого
			все-го	в том числе				
				сплош-ная	выбор-очная			
1	2	3	4	5	6	7	8	9
Дуб черешчатый								
1.	Выявленный фонд по лесоводственным требованиям	га м ³	- -	- -	- -	3,0 34,5	- -	3,0 34,5
2.	Срок вырубki или уборки	число лет	-	-	-	3	-	3
3.	Ежегодный размер пользования:							
	площадь	га	-	-	-	1,0	-	1,0
	выбираемый запас:	м ³				11,5		11,5
	-корневой	м ³	-	-	-	11,5	-	11,5
	-ликвидный	м ³	-	-	-	-	-	-
	-деловой	м ³	-	-	-	-	-	-
Итого твердолиственные								
1.	Выявленный фонд по лесоводственным требованиям	га м ³	- -	- -	- -	3,0 34,5	- -	3,0 34,5
2.	Срок вырубki или уборки	число лет	-	-	-	3	-	3
3.	Ежегодный размер пользования:							
	площадь	га	-	-	-	1,0	-	1,0
	выбираемый запас:	м ³				11,5		11,5
	-корневой	м ³	-	-	-	11,5	-	11,5
	-ликвидный	м ³	-	-	-	-	-	-
	-деловой	м ³	-	-	-	-	-	-

Всего по лесничеству								
1.	Выявленный фонд по лесоводственным требованиям	га	-	-	-	3,0	-	3,0
		м ³	-	-	-	34,5	-	34,5
2.	Срок вырубki или уборки	число лет	-	-	-	3	-	3
3.	Ежегодный размер пользования:							
	площадь	га	-	-	-	1,0	-	1,0
	выбираемый запас:	м ³				11,5		11,5
	-корневой	м ³	-	-	-	11,5	-	11,5
	-ликвидный	м ³	-	-	-	-	-	-
	-деловой	м ³	-	-	-	-	-	-

Из приведенных в таблице данных видно, что выявленный фонд погибших и поврежденных насаждений, с учетом динамики их образования, составляет по площади – 3,0 га, и по запасу – 34,5 м³.

Для обеспечения надлежащего санитарного и экологического состояния лесов лесничества необходимо ежегодно убирать 11,5 м³ погибшей и поврежденной древесины (по корневому запасу).

Организация и проведение санитарных рубок осуществляется в соответствии с Правилами заготовки древесины, утвержденными приказом МПР России от 13 сентября 2016 года № 474.

Указанные Правила устанавливают, что в целях заготовки древесины производится отвод части лесного участка, предназначенного в рубку (далее – лесосека), а также таксация лесосеки, при которой определяются качественные характеристики лесных насаждений и объем древесины, подлежащий заготовке.

Отвод и таксация лесосек обеспечиваются органом местного самоуправления, осуществляющим ведение лесного хозяйства на территории Таганрогского городского лесничества.

Организация и проведение работ по заготовке древесины (проведению рубок) осуществляется в соответствии с технологической картой разработки лесосеки, которая составляется на каждую лесосеку перед началом ее разработки, на основании данных отвода и таксации.

В технологической карте разработки лесосеки указывается:

- принятая технология и сроки проведения работ;
- схемы размещения лесных дорог, волоков, погрузочных пунктов, складов и других объектов;
- площадь, на которой должны быть сохранен подрост, процент его сохранности;
- способ очистки лесосеки от порубочных остатков;
- мероприятия по предотвращению эрозионных процессов;
- другие характеристики, влияющие на состояние лесного участка.

Очистка мест рубок (лесосек) от порубочных остатков производится одновременно с заготовкой древесины.

Правилами заготовки древесины, утвержденными приказом МПР России от 13.09.2016 № 474 предусматривается обязательное сжигание порубочных остатков при проведении санитарных рубок в очагах вредных организмов, где они могут оказаться источником распространения инфекции или средой для ее сохранения и заселения вторичными вредителями.

В основном на территории лесничества планируется проведение санитарных рубок, поэтому основным способом очистки мест рубок является сбор порубочных остатков в кучи с последующим их сжиганием в пожаробезопасный период.

Организация и проведение лесозащитных мероприятий осуществляются с учетом требований Правил санитарной безопасности в лесах, утвержденные Постановлением Правительства Российской Федерации от 20.05.2017 г. № 607; Приказ Министерства природных ресурсов и экологии Российской Федерации от 23.06.2016 г. № 361 «Об утверждении правил ликвидации очагов вредных организмов», Приказ Министерства природных ресурсов и экологии Российской Федерации от 16.09.2016 г. № 480 «Об утверждении порядка проведения лесопатологических обследований и формы акта лесопатологического обследования», Приказ Министерства природных ресурсов и экологии Российской Федерации от 12.09.2016 г. № 470 «Об утверждении Правил осуществления мероприятий по предупреждению распространения вредных организмов».

Органы государственной власти, органы местного самоуправления в пределах своих полномочий, определенных в соответствии со статьями 81 - 84 Лесного кодекса РФ, ограничивают пребывание граждан в лесах и въезд в них транспортных средств, проведение в лесах определенных видов работ в целях обеспечения санитарной безопасности в лесах в порядке, установленном приказом Минприроды России от 06.09.2016 № 457 «Об утверждении порядка ограничения пребывания граждан в лесах и въезда в них транспортных средств, проведения в лесах определенных видов работ в целях обеспечения пожарной безопасности в лесах и порядка ограничения пребывания граждан в лесах и въезда в них транспортных средств, проведения в лесах определенных видов работ в целях обеспечения санитарной безопасности в лесах».

2.17.3. Требования к воспроизводству лесов (нормативы, параметры, сроки проведения мероприятий по лесовосстановлению, лесоразведению, уходу за лесами)

Мероприятия по воспроизводству лесов включают в себя мероприятия по лесовосстановлению (естественное заращивание, создание лесных культур или содействие естественному возобновлению на не покрытых лесом землях), лесоразведение (создание лесных культур на нелесных землях) и уход за лесами (рубки ухода) до перевода их в покрытую лесом площадь.

На территории Таганрогского городского лесничества естественное возобновление очень незначительное, в основном порослевого характера, и не обеспечивает желаемого породного состава. Поэтому перечень проектируемых мероприятий по воспроизводству лесов ограничивается созданием частичных лесных культур на нелесных площадях, на которых начался процесс лесозаращивания.

На территории Таганрогского городского лесничества имеется 4,6 га земель, нуждающихся в лесоразведении. Это заболоченные лесные участки (кв. 37 выдел 2) площадью 1,4 га и овраги (кв. 38 выделы 4 и 12) общей площадью 1,6 га.

Воспроизводство лесов на нелесных территориях площадью 3,0 га будет производиться путем создания частичных лесных культур. Создание лесных культур необходимо осуществлять только по проектам, выполненным на основании детального обследования лесных участков.

Нормативы необходимых мероприятий по лесовосстановлению и лесоразведению приведены в таблице 20.

Таблица 20

Нормативы и параметры мероприятий по лесовосстановлению и лесоразведению

площадь, га

Показатели	Не покрытые лесной растительностью земли				Лесосеки сплошных рубок и вырубок предстоящего периода	Лесоразведение на землях лесного фонда	Лесоразведение на землях иных категорий	Всего
	гари и погибшие насаждений	вырубки	прогалины и пустоши	Итого				
1	2	3	4	5	6	7	8	9
Земли, нуждающиеся в лесовосстановлении, всего:	-	-	-	-	-	3,0	-	3,0
В том числе:								
Искусственное – создание лесных культур, всего:	-	-	-	-	-	3,0	-	3,0
Из них по породам:								
- хвойным	-	-	-	-	-	-	-	-
- твердолиственным	-	-	-	-	-	3,0	-	3,0
- мягколиственным	-	-	-	-	-	-	-	-
- прочим	-	-	-	-	-	-	-	-
Содействие естественному возобновлению – всего:	-	-	-	-	-	-	-	-
Естественное заращивание, всего	-	-	-	-	-	-	-	-

2.18. Особенности требований к использованию лесов по лесорастительным зонам и лесным районам, особенности требований к различным видам использования лесов в соответствии с лесорастительными зонами и лесными районами

Все леса Таганрогского городского лесничества располагаются в одной лесорастительной зоне (степной) и в границах одного лесорастительного района (район степей РФ).

Потому особенности требований к использованию лесов по лесорастительным зонам и лесным районам, и особенности требований к различным видам использования лесов в соответствии с лесорастительными зонами и лесными районами уже учтены в соответствующих разделах настоящего регламента, разделы 2,1 -2,15 данного лесохозяйственного регламента с учетом особенностей, отраженных в соответствующих нормативных актах.

Глава 3. Ограничения использования лесов

3.1. Ограничения по видам целевого назначения лесов

В соответствии со статьей 12 Лесного кодекса Российской Федерации, освоение лесов осуществляется с соблюдением их целевого назначения и выполняемых ими полезных функций.

При этом защитные леса, к которым относятся лесные участки Таганрогского городского лесничества, подлежат освоению в целях сохранения средообразующих, водоохраных, защитных, санитарно-гигиенических, оздоровительных и иных полезных функций лесов при условии, если это использование совместимо с целевым назначением защитных лесов и выполняемыми ими полезными функциями.

В соответствии со статьей 12 Лесного кодекса Российской Федерации, освоение лесов осуществляется с соблюдением их целевого назначения и выполняемых ими полезных функций.

Исходя из этого, а также в соответствии с правовым режимом лесов, выполняющих функции защиты природных и иных объектов (статья 114 и ст. 116 Лесного кодекса Российской Федерации), устанавливаются определенные ограничения по видам целевого назначения лесных участков, при организации их использования.

Указанные ограничения приведены в таблице 21.

Таблица 21

Ограничения по видам целевого назначения лесов

№ п/п	Целевое назначение лесов	Ограничения использованию лесов
1	2	3
1	Защитные леса Леса, выполняющие функции защиты природных и иных объектов Лесопарки	Запрещается: - проведение сплошных рубок лесных насаждений (за исключением случаев, когда выборочные рубки не обеспечивают замену лесных насаждений, утративших свои средообразующие, санитарно-гигиенические, водоохраные, оздоровительные и иные полезные функции, на лесные насаждения, обеспечивающие сохранение целевого назначения защитных лесов и выполняемых ими полезных функций); - использование токсичных химических препаратов для охраны и защиты лесов, в т.ч. в научных целях; - ведение охотничьего хозяйства; - ведение сельского хозяйства;

		- разработка месторождений полезных ископаемых; - размещение объектов капитального строительства, за исключением лесных троп и гидротехнических сооружений.
--	--	--

Продолжение таблицы 3.1.1

1	2	3
2	Защитные леса Леса, выполняющие функции защиты природных и иных объектов Городские леса	Запрещается: - проведение сплошных рубок лесных насаждений (за исключением случаев, когда выборочные рубки не обеспечивают замену лесных насаждений, утративших свои средообразующие, санитарно-гигиенические, водоохранные, оздоровительные и иные полезные функции, на лесные насаждения, обеспечивающие сохранение целевого назначения защитных лесов и выполняемых ими полезных функций); - использование токсичных химических препаратов для охраны и защиты лесов, в т.ч. в научных целях; - ведение охотничьего хозяйства; - ведение сельского хозяйства; - разработка месторождений полезных ископаемых; - размещение объектов капитального строительства, за исключением лесных троп и гидротехнических сооружений.

Раздел 3.2. Ограничения по видам особо защитных участков лесов

Ни проектом организации и развития лесного хозяйства в городских лесах города Таганрог Ростовской области (Воронеж, 2005), ни какими-либо другими нормативными актами особо защитные участки лесов на территории Таганрогского городского лесничества не выделялись. Поэтому специальных ограничений по видам особо защитных лесных участков настоящим лесохозяйственным регламентом не предусматривается.

Раздел 3.3. Ограничения по видам использования

Принадлежность лесных участков Таганрогского городского лесничества к категории «леса, выполняющие функции защиты природных и иных объектов» и «городские леса» определяет ряд ограничений при их использовании по видам использования.

В защитных лесах, в соответствии со статьей 114 и 116 Лесного кодекса Российской Федерации, запрещается осуществление деятельности, не совместимой с их целевым назначением и полезными функциями.

Исходя из этого, а также с учетом требований статьи 114 и 116 Лесного кодекса Российской Федерации, устанавливающей правовой режим лесов, выполняющих функции защиты природных и иных объектов и лесов городских лесов, на территории лесничества устанавливаются следующие ограничения по видам использования.

Ограничения при использовании лесных участков для заготовки древесины.

При использовании лесных участков для заготовки древесины:

- запрещается осуществлять работы по заготовке древесины без технологической карты разработки лесосеки, либо с ее нарушением;
- запрещается оставление на лесосеках деревьев, назначенных в рубку, а также завалов (захламления), зависших и срубленных деревьев;
- запрещается уничтожение подроста и молодняка, подлежащего сохранению;

- запрещается уничтожение или повреждение граничных, квартальных, лесосечных и других столбов и знаков, клейм и номеров на деревьях и пнях;
- запрещается рубка и повреждение деревьев, не предназначенных для рубки и подлежащих сохранению;
- запрещается рубка деревьев без предварительного отвода и таксации лесосеки (за исключением рубки единичных деревьев);
- не допускается отвод и таксация лесосек по результатам визуальной оценки насаждения;
- интенсивность выборочных рубок при уходе за лесом не должна превышать 50% от общего запаса древесины на лесосеке;
- интенсивность выборочных санитарных рубок не должна превышать 70% от общего запаса древесины на лесосеке;
- общая площадь под погрузочными пунктами, производственными и бытовыми объектами при организации и проведении рубок не должна превышать 3% от общей площади лесосеки;
- общая площадь трасс волоков и дорог при организации и проведении рубок не должна превышать 15% от общей площади лесосеки;
- на участках выборочных рубок количество поврежденных деревьев не должно превышать 5% от количества деревьев, оставляемых после рубки.

При заготовке древесины высота оставляемых пней спиливаемых деревьев не должна превышать 1/3 диаметра среза, а при рубке деревьев диаметром менее 30 см – 10 сантиметров.

Ограничения при использовании лесных участков для заготовки живицы.

На территории Таганрогского городского лесничества запрещается использование лесных участков для заготовки живицы (за исключением подсочки отдельных деревьев хвойных пород, назначенных в рубку по лесоводственным требованиям).

Ограничения при использовании лесных участков для заготовки и сбора недревесных лесных ресурсов.

При использовании лесных участков для заготовки и сбора недревесных лесных ресурсов:

- запрещается сбор лесной подстилки в лесах, выполняющих функции защиты природных и иных объектов;
- запрещается использовать для заготовки и сбора недревесных лесных ресурсов виды растений, занесенные в Красную книгу Российской Федерации, Красную книгу Ростовской области, а также признаваемые наркотическими веществами в соответствии с Федеральным законом от 8 января 1998 года № 3-ФЗ «О наркотических средствах и психотропных веществах» и включенные в перечень видов (пород) деревьев и кустарников, заготовка древесины которых не допускается (Приказ Рослесхоза от 05.12.2011 № 513 «Об утверждении перечня видов (пород) деревьев и кустарников, заготовка древесины которых не допускается»);

Ограничения при использовании лесных участков для выращивания лесных плодовых, ягодных, декоративных растений, лекарственных растений.

Использования защитных лесов, к которым относятся все лесные участки Таганрогского городского лесничества, для выращивания лесных плодовых, ягодных, декоративных растений, лекарственных растений Правилами использования лесов для выращивания лесных плодовых, ягодных, декоративных растений, лекарственных растений, утвержденным приказом Рослесхоза от 05.12.2011 № 510, запрещается.

Ограничения при использовании лесных участков для научно-исследовательской деятельности, образовательной деятельности.

При использовании лесных участков для научно-исследовательской деятельности, образовательной деятельности, не допускаются случаи:

- повреждения лесных насаждений, растительного покрова и почв за пределами предоставленного лесного участка;
- захламления предоставленного лесного участка и территории за его пределами строительным и бытовым мусором, отходами древесины, иными видами отходов;
- загрязнения площади предоставленного лесного участка и территории за его пределами химическими и радиоактивными веществами;
- проезда транспортных средств и иных механизмов по произвольным маршрутам вне дорог за пределами предоставленного лесного участка.

Ограничения при использовании лесных участков для осуществления рекреационной деятельности.

При использовании лесных участков для осуществления рекреационной деятельности не допускается:

- препятствование праву граждан пребывать в лесах;
- использование способов и методов, наносящих вред окружающей среде и здоровью человека;
- возведение объектов или выполнение мероприятий, не предусмотренных проектом освоения лесного участка;
- повреждения лесных насаждений, растительного покрова и почв за пределами предоставленного лесного участка;
- захламление площади предоставленного лесного участка и прилегающей территории за пределами предоставленного лесного участка бытовым мусором, иными видами отходов;
- проезд транспортных средств и иных механизмов по произвольным, неустановленным маршрутам.

Ограничения при использовании лесных участков для строительства, реконструкции, эксплуатации линий электропередачи, линий связи, дорог, трубопроводов и других линейных объектов.

Использование лесных участков для строительства, реконструкции, эксплуатации линий электропередачи, линий связи, дорог, трубопроводов и других линейных объектов допускается в случае отсутствия других вариантов возможного размещения линейных объектов.

При использовании лесов для строительства, реконструкции и эксплуатации автомобильных и железных дорог исключаются случаи, вызывающие нарушение поверхностного и внутрипочвенного стока вод, затопление и заболачивание лесных участков вдоль дорог.

Осуществление строительства, реконструкции и эксплуатации линейных объектов должно исключать развитие эрозионных процессов на занятой и прилегающей территории.

При использовании лесов в целях строительства, реконструкции и эксплуатации линейных объектов исключаются случаи:

- повреждения лесных насаждений, растительного покрова и почв за пределами предоставленного лесного участка;
- захламления прилегающих территорий за пределами предоставленного участка строительным и бытовым мусором, отходами древесины, иными видами отходов;
- загрязнения площади предоставленного лесного участка и территории за его пределами химическими и радиоактивными веществами;

- проезда транспортных средств и иных механизмов по произвольным, неустановленным маршрутам за пределами предоставленного лесного участка.

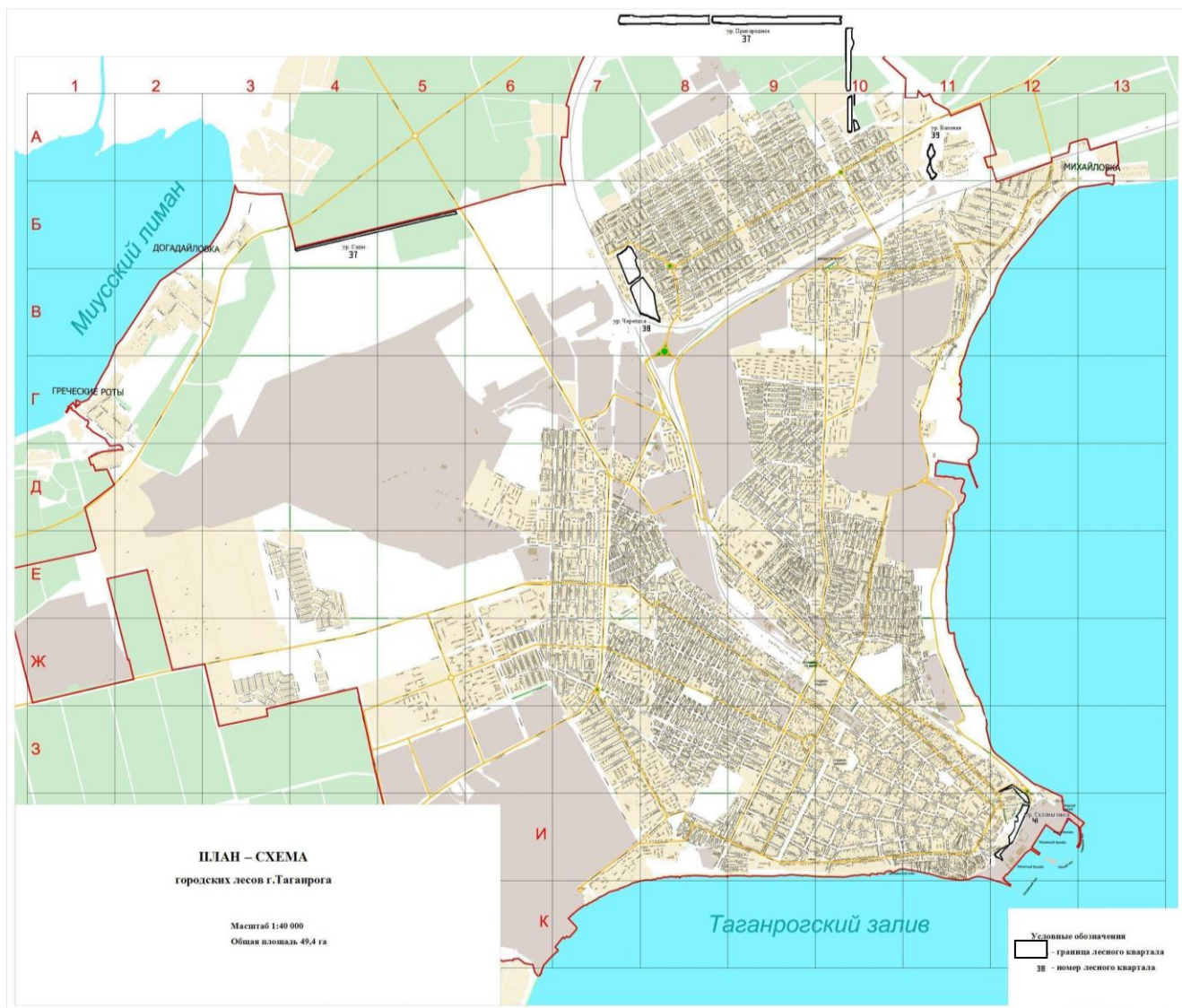
Земли, нарушенные или загрязненные при использовании лесов для строительства, реконструкции и эксплуатации линейных объектов, подлежат рекультивации в срок не более 1 года после завершения соответствующего этапа работ.

Приложения

Приложение № 1. Схематическая карта Ростовской области с выделением территории лесничества.

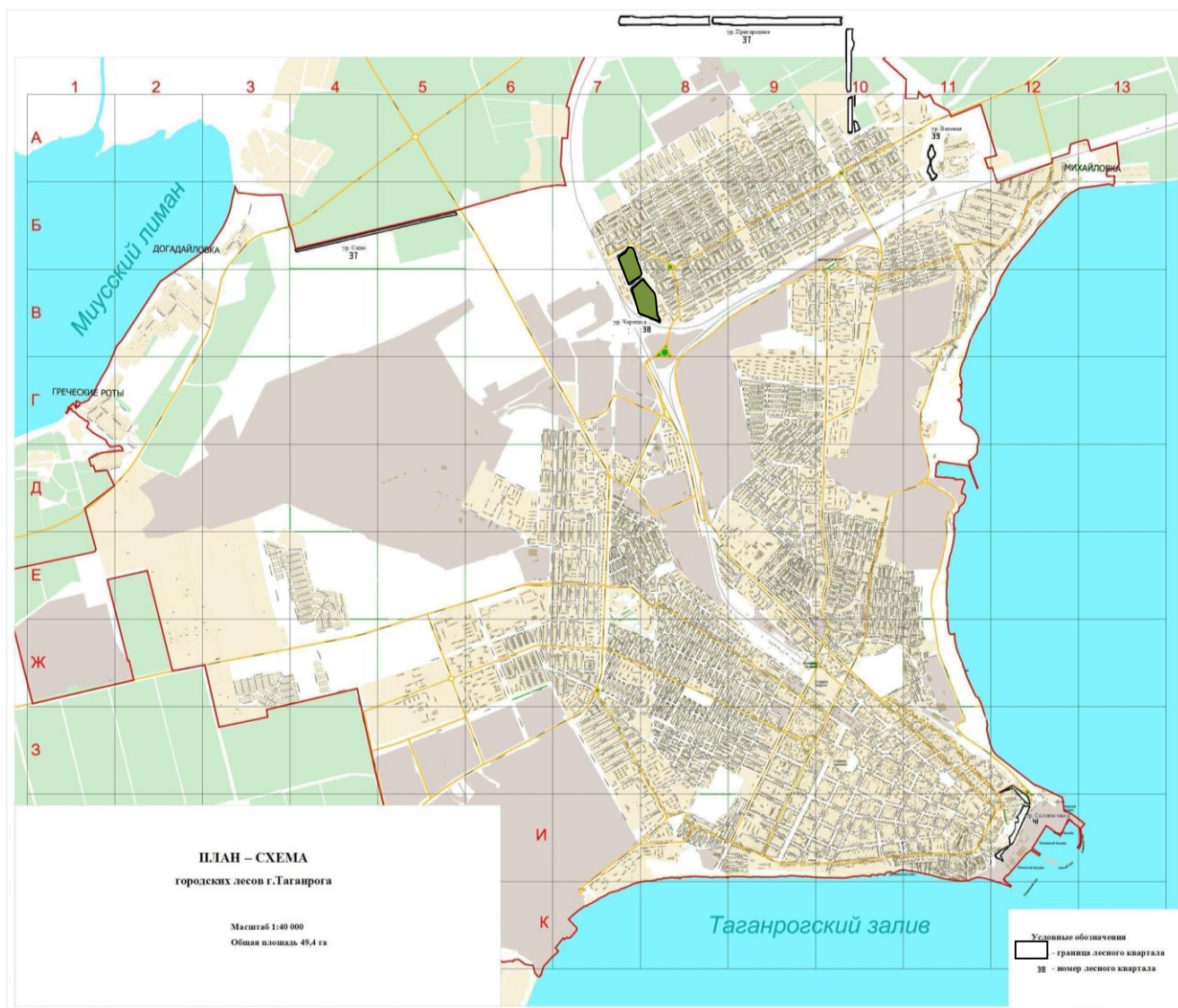


Приложение № 2. Схематическая карта территории Таганрогского городского лесничества с распределением территории лесничества по лесорастительным зонам, лесным районам и зонам лесозащитного и лесосеменного районирования



№ п/п	Наименование участковых лесничеств	Лесорастительная зона	Лесной район	Зона лесозащитного районирования	Зона лесосеменного районирования	Перечень лесных кварталов	Площадь, га
1.	Таганрогское городское лесничество	Степная зона	Район степей Европейской части РФ	Зона сильной лесопатологической угрозы	3 – Дуб черешчатый 4 - Сосна обыкновенная	37,38,39, 41	49,4
Всего по лесорастительной зоне, лесному району, лесничеству:							49,4

Приложение № 3. Поквартальная карта-схема подразделения лесов по целевому назначению с нанесением местоположения существующих и проектируемых особо охраняемых природных территорий и объектов, объектов лесной, лесоперерабатывающей инфраструктуры, объектов, не связанных с созданием лесной инфраструктуры



Условные обозначения:

 - леса, расположенные в лесопарковой зоне

 - городские леса