

РОССИЙСКАЯ ФЕДЕРАЦИЯ
РОСТОВСКАЯ ОБЛАСТЬ
МУНИЦИПАЛЬНОЕ ОБРАЗОВАНИЕ «ГОРОД ТАГАНРОГ»
АДМИНИСТРАЦИЯ ГОРОДА ТАГАНРОГА

ПОСТАНОВЛЕНИЕ

№

г. Таганрог

О внесении изменений в постановление Администрации города Таганрога от 28.06.2019 № 1105

В соответствии с Федеральным законом от 06.10.2003 № 131-ФЗ «Об общих принципах организации местного самоуправления в Российской Федерации», Федеральным законом от 27.07.2010 № 210-ФЗ «Об организации предоставления государственных и муниципальных услуг», Уставом муниципального образования «Город Таганрог», постановлением Администрации города Таганрога от 23.09.2011 № 3348 «О Порядке разработки и утверждения административных регламентов предоставления муниципальных услуг и Порядке проведения их экспертизы» **постановляю:**

1. Внести в приложение к постановлению Администрации города Таганрога от 28.06.2019 № 1105 «Об утверждении Административного регламента предоставления муниципальной услуги «Проведение муниципальной экспертизы проекта освоения лесов, находящихся в собственности муниципального образования «Город Таганрог» следующие изменения:

1.1. В преамбуле заменить слова:

«Приказом Министерства природных ресурсов и экологии Российской Федерации от 26.09.2016 №496 «Об утверждении порядка государственной или муниципальной экспертизы проекта освоения лесов» на «Приказ Минприроды России от 30.07.2020 № 513 «Об утверждении Порядка государственной или муниципальной экспертизы проекта освоения лесов»».

1.2. Раздел 1 дополнить пунктом 1.1 в следующей редакции:

«Целью экспертизы является оценка соответствия проекта освоения лесов нормам законодательства Российской Федерации, целям и видам освоения лесов, предусмотренных проектом освоения лесов, договору аренды лесного участка, условиям права постоянного (бессрочного) пользования лесным участком, соглашению об установлении сервитута, соглашению об осуществлении публичного сервитута, лесохозяйственному регламенту лесничества, находящегося в собственности муниципального образования «Город Таганрог»».

1.3. Пункты 1.5.1 и 1.5.2 раздела 1 изложить в следующей редакции:

1.5.1. Информация о порядке предоставления муниципальной услуги предоставляется в приемные дни специалистами отдела при личном обращении

заявителей, с использованием средств телефонной и почтовой связи, посредством сети «Интернет».

1.5.2. Информация предоставляется по следующим вопросам:

сведения о местонахождении, номера кабинетов, контактные телефоны, адрес электронной почты отдела и МАУ «МФЦ Таганрога»;

график работы отдела и МАУ «МФЦ Таганрога»;

наименование нормативных правовых актов, регулирующих предоставление муниципальной услуги;

перечень документов, необходимых для предоставления муниципальной услуги;

требования, предъявляемые к представляемым документам;

форма заполнения заявления;

срок предоставления муниципальной услуги;

основание для отказа в предоставлении муниципальной услуги;

порядок исправления допущенных ошибок и опечаток;

порядок выдачи дубликата заключения муниципальной экспертизы проекта освоения лесов;

порядок обжалования действий (бездействия) и решений, осуществляемых (принятых) в ходе предоставления муниципальной услуги;

ход рассмотрения обращений, поданных на предоставление муниципальной услуги.»

1.4. Пункт 2.4 раздела 2 изложить в следующей редакции:

«2.4. Срок предоставления муниципальной услуги исчисляется в рабочих днях со дня представления заявителем в отдел или МАУ «МФЦ Таганрога» необходимых для оказания данной услуги документов. Общий срок предоставления муниципальной услуги составляет 30 дней.

В случае внесения изменений в проект освоения лесов, подготовленных на основании акта лесопатологического обследования, экспертиза проводится в течение не более чем 10 рабочих дней со дня их поступления в отдел. Решение об отказе в предоставлении муниципальной услуги выдается или направляется заявителю не позднее чем через 1 рабочий день со дня принятия такого решения.»

1.5. Пункт 2.5 раздела 2 изложить в следующей редакции:

«2.5. Предоставление муниципальной услуги осуществляется в соответствии с:

Лесным кодексом Российской Федерации («Российская газета», 08.12.2006, № 277);

Федеральным законом от 06.10.2003 № 131-ФЗ «Об общих принципах организации местного самоуправления в Российской Федерации» («Российская газета», 08.10.2003, № 202);

Федеральным законом от 27.07.2010 № 210-ФЗ «Об организации предоставления государственных и муниципальных услуг» («Российская газета», 30.07.2010, № 168);

Приказ Минприроды России от 30.07.2020 № 513 «Об утверждении Порядка государственной или муниципальной экспертизы проекта освоения

лесов (Официальный интернет-портал правовой информации <http://pravo.gov.ru>, 17.12.2020);

Приказом Федерального агентства лесного хозяйства от 29.02.2012 № 69 «Об утверждении состава проекта освоения лесов и порядка его разработки» («Российская газета», 18.07.2012, № 162);

Решением Городской Думы города Таганрога от 03.06.2011 № 318 «О принятии Устава муниципального образования «Город Таганрог» («Официальный вестник» Таганрога, 25.07.2011, № 16);

распоряжением Администрации города Таганрога от 17.03.2010 № 34 «Об утверждении Положения об отделе по охране окружающей среды и природных ресурсов Администрации города Таганрога» («Таганрогская правда», 24.03.2010, № 81 - 82).».

1.6. Пункт 2.6.2 раздела 2 изложить в следующей редакции:

«2.6.2. Проект освоения лесов или внесенных в него изменений, выполненный в соответствии с Приказом Федерального агентства лесного хозяйства от 29.02.2012 № 69 «Об утверждении состава проекта освоения лесов и порядка его разработки». Проект освоения лесов представляется в двух экземплярах на бумажных носителях в прошитом и пронумерованном виде, или в электронном виде в форме электронного документа, подписанного электронной подписью, с использованием единого портала государственных и муниципальных услуг, региональных порталов государственных и муниципальных услуг, устанавливающими порядок предоставления государственных и муниципальных услуг.».

1.7. Дополнить раздел 2 новыми пунктами и изложить п. 2.15- 2.18 в следующей редакции:

«2.15 Предоставление муниципальной услуги в упреждающем (проактивном) режиме не предусмотрено.».

2.16. Исправление допущенных ошибок и опечаток.

В случае обнаружения допущенных ошибок и опечаток уполномоченный специалист отдела в течение 5 рабочих дней исправляет найденные в документах опечатки и ошибки.

2.17. Выдача дубликата заключения муниципальной экспертизы проекта освоения лесов осуществляется на основании полученного заявления (Приложение 4 к Административному регламенту).

Основание для отказа выдачи дубликата заключения муниципальной экспертизы проекта освоения лесов не предусмотрено.

2.18. Установлены следующие требования к помещению, в котором предоставляется муниципальная услуга, к месту для заполнения заявлений о предоставлении муниципальной услуги:

2.18.1. Помещения для предоставления муниципальной услуги размещаются в здании Администрации города Таганрога или в здании МАУ «МФЦ Таганрога».

На территории, прилегающей к местонахождению административного здания, оборудуются места для парковки автотранспортных средств, обеспечивающие возможность посадки в транспортное средство и высадки из

него перед входом в объекты, в том числе с использованием кресла-коляски и, при необходимости, с помощью сотрудников, предоставляющих услуги.

Прием заявителей осуществляется в специально выделенных для этих целей помещениях. Прием заявителей осуществляется в помещениях, отвечающих требованиям по обеспечению доступности для инвалидов в соответствии с законодательством Российской Федерации о социальной защите инвалидов.

В местах предоставления муниципальной услуги на видном месте размещаются схемы расположения средств пожаротушения и путей эвакуации посетителей и работников.

Под сектор ожидания очереди отводится коридор. Место ожидания предоставления муниципальной услуги оборудуется кресельными секциями и скамьями (банкетками) для сидения.

В местах предоставления муниципальной услуги оборудуются доступные места общего пользования (туалеты).

2.18.2. Помещения должны соответствовать требованиям санитарно-эпидемиологических правил и нормативов.

Помещения оборудуются:

противопожарной системой и средствами порошкового пожаротушения;
системами кондиционирования (охлаждения и нагревания) воздуха;
средствами оповещения о возникновении чрезвычайной ситуации;
системой охраны.

2.18.3. Места, предназначенные для ознакомления заявителей с информационными материалами и заполнения необходимых документов, оборудуются информационными стендами, стульями и столами и обеспечиваются бланками заявлений, раздаточными информационными материалами, письменными принадлежностями.

В указанных местах осуществляется дублирование необходимой для инвалидов звуковой и зрительной информации, а также надписей, знаков и иной текстовой и графической информации знаками, выполненными рельефно-точечным шрифтом Брайля.

2.18.4. На информационных стендах содержится следующая информация:
стандарт предоставления муниципальной услуги;
местонахождение, график приема граждан по вопросам предоставления муниципальной услуги, номера телефонов, адреса интернет-сайтов и электронной почты;

информация о размещении сотрудников отдела и работников МАУ «МФЦ Таганрога»;

перечень граждан, имеющих право на получение муниципальной услуги;
перечень документов, необходимых для получения муниципальной услуги;

образец заявления получателя муниципальной услуги;
процедура предоставления муниципальной услуги в виде блок-схемы (приложение №1 к Административному регламенту);

основания для отказа в предоставлении муниципальной услуги;

порядок обжалования решений, действий или бездействия отдела и МАУ «МФЦ Таганрога» в предоставлении муниципальной услуги, а также должностных лиц и работников;

извлечения из законодательных и нормативных правовых актов, содержащих нормы, регулирующие деятельность по предоставлению муниципальной услуги.

2.18.5. Кабинеты приема заявителей оборудуются информационными табличками (вывесками) с указанием:

номера кабинета;

фамилии, имени, отчества сотрудника, осуществляющего предоставление муниципальной услуги;

графика приема заявителей.

2.18.6. Каждое рабочее место сотрудника оборудуется персональным компьютером с возможностью доступа к необходимым информационным базам данных, печатающим и сканирующим устройствам.

При организации рабочих мест предусматривается возможность свободного входа и выхода сотрудников из помещения.

2.19. Показатели доступности и качества оказания муниципальной услуги: минимальное количество взаимодействий заявителя с должностными лицами;

средняя продолжительность взаимодействия заявителя с должностными лицами при предоставлении муниципальной услуги (30 минут);

возможность получения муниципальной услуги в многофункциональном центре предоставления муниципальных услуг (имеется);

возможность получения информации о ходе предоставления муниципальной услуги, в том числе с использованием информационно-телекоммуникационных технологий (имеется);

сопровождение инвалидов, имеющих стойкие расстройства функции зрения и самостоятельного передвижения, и оказание им помощи на объектах;

допуск на объекты сурдопереводчика и тифлосурдопереводчика;

допуск на объекты собаки-проводника при наличии документа, подтверждающего ее специальное обучение, выданного в соответствии с Приказом Министерства труда и социальной защиты Российской Федерации от 22.06.2015 №386н;

оказание сотрудниками, предоставляющими услуги, иной необходимой инвалидам помощи в преодолении барьеров, мешающих получению услуг и использованию объектов наравне с другими лицами.»

1.8. Пункт 3.1.1. раздела 3 изложить в следующей редакции:

«3.1.1. Прием, проверка комплектности документов, регистрация заявления с документами на оказание муниципальной услуги либо отказ в приеме и регистрации документов.»

1.9. Пункт 3.2.1 раздела 3 изложить в следующей редакции:

«3.2.1. Основанием для начала административной процедуры является заявление с пакетом документов, поступившее от заявителя. При несоблюдении требований о комплектности материалов, указанных в пункте 5 постановления, материалы возвращаются заявителю в течение 1 рабочего дня со дня их

проверки с приложением извещения, которое должно содержать обоснование причин возврата.»

1.10. Пункт 3.2.3 раздела дополнить абзацами следующей редакции:

«3.2.3 В целях предоставления муниципальной услуги установление личности заявителя может осуществляться в ходе личного приема посредством предъявления паспорта гражданина Российской Федерации либо иного документа, удостоверяющего личность, в соответствии с законодательством Российской Федерации или посредством идентификации и аутентификации в органе, предоставляющего муниципальные услуги, МАУ «МФЦ Таганрога» с использованием информационных технологий.

При предоставлении муниципальной услуги в электронной форме идентификация и аутентификация могут осуществляться посредством:

1) единой системы идентификации и аутентификации или иных государственных информационных систем, если такие государственные информационные системы в установленном Правительством Российской Федерации порядке обеспечивают взаимодействие с единой системой идентификации и аутентификации, при условии совпадения сведений о физическом лице в указанных информационных системах;

2) единой системы идентификации и аутентификации и единой информационной системы персональных данных, обеспечивающей обработку, включая сбор и хранение, биометрических персональных данных, их проверку и передачу информации о степени их соответствия предоставленным биометрическим персональным данным физического лица.

1.11. Второе предложение пункта 3.5.2 раздела 3 изложить в следующей редакции:

«В рамках муниципальной экспертизы проекта освоения лесов проводится проверка оформления проекта освоения лесов, которая включает следующее:

а) соответствие структуры документа требованиям к составу проекта освоения лесов;

б) соответствие заголовков разделов, подразделов их содержанию;

в) правильность заполнения табличных форм;

г) наличие необходимых тематических лесных карт и правильность их оформления;

д) правильность употребления и написания терминов и других знаковых средств, соответствие текста правилам русского языка.»

1.12. Пункт 3.5.3 дополнить словами:

«Повторная экспертиза проекта освоения лесов осуществляется экспертной комиссией в течение не более чем 10 рабочих дней»

1.13. Пункт 3.5.5 раздела 3 изложить в следующей редакции:

«3.5.5 Специалистом отдела, входящим в состав экспертной комиссии, в течение 10 рабочих дней осуществляется подготовка заключения муниципальной экспертизы проекта освоения лесов.

Оформленное заключение направляется на утверждение заместителю главы Администрации города Таганрога по вопросам городского хозяйства (приложение № 3 к Административному регламенту).

Заключение муниципальной экспертизы проекта освоения лесов может быть положительным либо отрицательным.

Положительное заключение муниципальной экспертизы проекта освоения лесов оформляется в случае соответствия проекта освоения лесов нормам законодательства Российской Федерации, регулирующего лесные отношения, соответствия мероприятий по использованию, охране, защите и воспроизводству лесов целям и видам освоения лесов, предусмотренных проектом освоения лесов, лесохозяйственному регламенту лесничества.

Срок действия положительного заключения муниципальной экспертизы проекта освоения лесов устанавливается на срок действия проекта освоения лесов.

Отрицательное заключение муниципальной экспертизы проекта освоения лесов оформляется в случае несоответствия проекта освоения лесов вышеуказанным требованиям и должно содержать указание на конкретные положения, противоречащие законодательству Российской Федерации, а также положения, не соответствующие целям и видам освоения лесов, лесохозяйственному регламенту лесничества, а также содержать указание о необходимости соответствующей доработки.

Максимальная продолжительность административной процедуры не должна превышать 13 рабочих дней.»

1.14. Пункт 3.6.3 дополнить предложением:

«Если проект освоения лесов был представлен на бумажных носителях, то заключение Экспертизы направляется с одним экземпляром проекта освоения лесов, представленного на бумажном носителе.»

1.15. Раздел 3 дополнить следующими пунктами 3.6.6 - 3.6.7 в следующей редакции:

«3.6.6 Исправление допущенных ошибок и опечаток.

Основание для начала административной процедуры является обнаружения допущенных ошибок и опечаток при самостоятельной проверке уполномоченным специалистом отдела и (или) заявление в Администрацию города Таганрога или МАУ «МФЦ».

В случае обнаружения допущенных ошибок и опечаток специалистом отдела, в течение 1 рабочего дня специалист отдела устно в телефонном режиме уведомляет заявителя об обнаруженных неточностях и о сроках предоставления исправленной формы документов.

Специалист отдела в течение 5 рабочих дней исправляет найденные в документах опечатки и ошибки, и в течение 1 рабочего дня направляет их заявителю муниципальной услуги.

В случае если заявление на муниципальную услугу получено через МАУ «МФЦ Таганрога», исправленной формы документов в течение 1 рабочего дня после подготовки новой версии направляются в МАУ «МФЦ Таганрога» для передачи заявителю.

В случае обнаружения ошибок и опечаток заявителем для получения исправленной формы документов, последний обращается к специалистам отдела с заявлением (Приложение 4 в Административному регламенту).

После исправления допущенных опечаток и ошибок в документах специалист отдела в течение 1 рабочего дня направляет заявителю исправленные формы документов через почту или через МАУ «МФЦ Таганрога».

В случае если опечатки или ошибки выполнены в результате некорректных сведений, представленных заявителем, специалист отдела отказывает в исправлении документов по допущенным заявителем ошибкам и опечаткам.

3.6.7. Выдача дубликата заключения муниципальной экспертизы проектов освоения лесов

Основание для начала административной процедуры является заявление в орган местного самоуправления или МАУ «МФЦ».

В случае обращения заявителя муниципальной услуги с заявлением (Приложение 5 к Административному регламенту) о выдаче дубликата заключения муниципальной экспертизы проектов освоения лесов, специалист отдела в течение 3 рабочих дней подготавливает и выдает заверенную в установленном порядке копию соответствующего документа (дубликат).».

1.16. Изложить пункт 5.7 раздела 5 в следующей редакции:

«5.7. Жалоба, поступившая в Администрацию города Таганрога, отдел или МАУ «МФЦ Таганрога», рассматривается в течение 15 рабочих дней со дня ее регистрации, а в случае обжалования отказа отдела или МАУ «МФЦ Таганрога» в приеме документов у заявителя, выдачу дубликата заключения о муниципальной экспертизе проекта освоения лесов, или в исправлении допущенных опечаток и ошибок, или в случае обжалования нарушения установленного срока таких исправлений - в течение 5 рабочих дней со дня ее регистрации.».

1.17. Приложения №1 к Административному регламенту изложить в редакции согласно приложению №1.

2. Пресс-службе Администрации города Таганрога (Куповых Е.Ю.) обеспечить официальное опубликование настоящего постановления и представить информацию о его опубликовании в общий отдел Администрации города Таганрога.

3. Общему отделу Администрации города Таганрога (Адова И.В.) обеспечить представление копии настоящего постановления и информации о его официальном опубликовании в Правительство Ростовской области в установленные сроки.

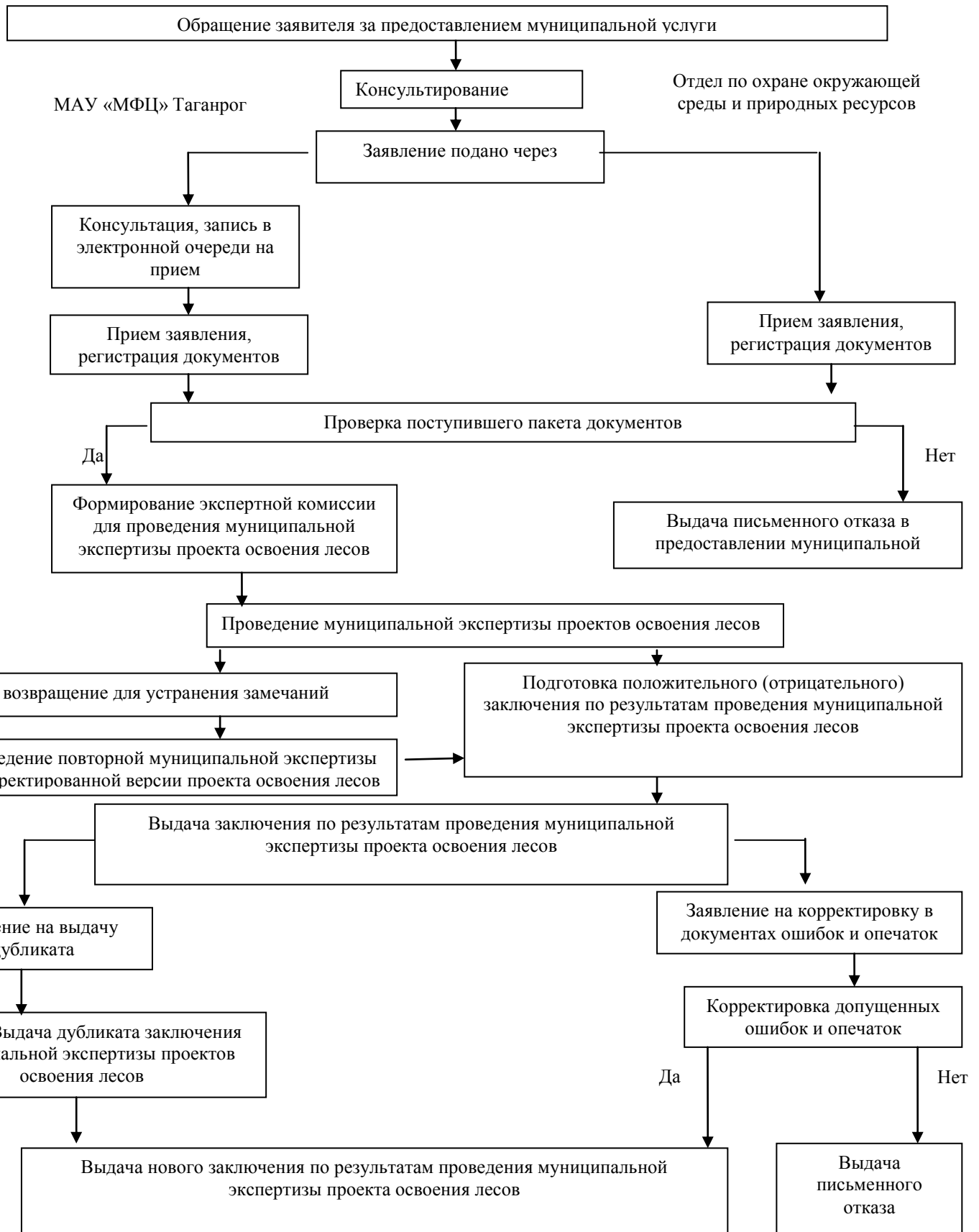
4. Настоящее постановление вступает в силу со дня его официального опубликования.

5. Контроль за исполнением настоящего постановления возложить на заместителя главы Администрации города Таганрога по вопросам городского хозяйства Рябых А.А.

Заместитель главы Администрации
по вопросам экономики
города Таганрога

Р.В. Корякин

**БЛОК-СХЕМА
ПРЕДОСТАВЛЕНИЯ МУНИЦИПАЛЬНОЙ УСЛУГИ «ПРОВЕДЕНИЕ
МУНИЦИПАЛЬНОЙ УСЛУГИ «ПРОВЕДЕНИЕ МУНИЦИПАЛЬНОЙ ЭКСПЕРТИЗЫ
ПРОЕКТА ОСВОЕНИЯ ЛЕСОВ, НАХОДЯЩИХСЯ В СОБСТВЕННОСТИ
МУНИЦИПАЛЬНОГО ОБРАЗОВАНИЯ «ГОРОД ТАГАНРОГ»**



Приложение №2
ОБРАЗЕЦ
Заместителю
главы Администрации города Таганрога
по вопросам городского хозяйства

_____ (для физического лица)
от _____ (ФИО)
_____ (фактический адрес)
_____ (телефон)
(для юридического лица)
от _____ (наименование организации
(предприятия)
_____ (ФИО руководителя организации
(предприятия)
_____ (юридический адрес)
_____ (телефон)

ЗАЯВЛЕНИЕ

о проведении муниципальной экспертизы проекта освоения лесов,
находящихся в собственности муниципального образования «Город Таганрог»

Прошу Вас провести муниципальную экспертизу проекта освоения лесов, находящихся в собственности муниципального образования «Город Таганрог» на лесном участке, расположенном по адресу:

Сведения о лице, использующем леса: _____
фамилия, имя, отчество (при наличии), адрес места жительства, идентификационный номер налогоплательщика (ИНН), данные документа, удостоверяющего личность, - для гражданина или индивидуального предпринимателя;

_____ полное и (в случае, если имеется) сокращенное наименование, адрес в пределах места нахождения, идентификационный номер налогоплательщика (ИНН), банковские реквизиты - для юридического лица;

_____ реквизиты документа, на основании которого лесной участок предоставлен в пользование (дата, номер договора аренды (в случае, если договор аренды лесного участка заключен на срок до одного года) или его регистрации (в случае, если договор аренды лесного участка заключен на срок более одного года), решения о предоставлении лесного участка в постоянное (бессрочное) пользование, решения об установлении публичного сервитута, соглашения об установлении сервитута);

кадастровый номер участка _____;

местоположение, площадь лесного участка, вид и срок его использования

_____ подпись

_____ ФИО

_____ дата

Приложение №3
к Административному регламенту
предоставления муниципальной услуги
«Проведение муниципальной экспертизы
проекта освоения лесов, находящихся
в собственности муниципального
образования «Город Таганрог»

ФОРМА ЗАКЛЮЧЕНИЯ

УТВЕРЖДАЮ
Заместитель главы Администрации
города Таганрога
по вопросам городского хозяйства

(ФИО, подпись, МП)
«___» _____ 20__ г.

Положительное (отрицательное) заключение, выданное по результатам муниципальной
экспертизы проекта освоения лесов, находящихся в собственности
муниципального образования «Город Таганрог»

Заключение муниципальной экспертизы проекта освоения лесов, находящихся в
собственности муниципального образования «Город Таганрог», предоставленного

в _____,
(вид аренды) или постоянное (бессрочное) пользование (нужное подчеркнуть)
расположенного в _____,
(лесное урочище, квартал, выдел, площадь, га)

на срок _____ лет.

На муниципальную экспертизу проекта освоения лесов, находящихся в
собственности муниципального образования «Город Таганрог» (далее -
экспертиза), представлены: _____

(перечень документов, представленных на экспертизу)

1. Краткая характеристика представленного объекта: _____

2. Соответствие проекта освоения лесов (далее - проект):

а) виду(ам) и целям освоения лесов _____;

б) лесохозяйственному регламенту городских лесов, находящихся в
собственности муниципального образования «Город Таганрог» _____

_____;

в) лесному плану Ростовской области _____;

г) законодательству Российской Федерации _____.

Заключение по проекту:
Положительное _____

Отрицательное _____

Проект требует доработки: _____

Срок действия заключения экспертизы проекта: _____

Председатель комиссии

(подпись) (ФИО)

Приложение №4
ОБРАЗЕЦ
Заместителю
главы Администрации города Таганрога
по вопросам городского хозяйства

_____ (для физического лица)
от _____ (ФИО)
_____ (фактический адрес)
_____ (телефон)
(для юридического лица)
от _____
(наименование организации
(предприятия)
_____ (ФИО руководителя организации
(предприятия)
_____ (юридический адрес)
_____ (телефон)

ЗАЯВЛЕНИЕ
на проведении исправлении допущенных ошибок и опечаток

Прошу Вас провести исправлении допущенных ошибок и опечаток:

Сведения о допущенных ошибках и опечатках (указать разделы и абзацы, в которых допущены)
в заключении, выданном по результатам муниципальной экспертизы проекта освоения лесов: _____

Реквизиты ранее выданного заключения муниципальной экспертизы проекта освоения лесов, где обнаружены ошибки и опечатки

Сведения о лице, использующем леса: _____
фамилия, имя, отчество (при наличии), адрес места жительства, идентификационный номер налогоплательщика (ИНН), данные документа, удостоверяющего личность, - для гражданина или индивидуального предпринимателя;

_____ полное и (в случае, если имеется) сокращенное наименование, адрес в пределах места нахождения, идентификационный номер налогоплательщика (ИНН), банковские реквизиты - для юридического лица;

_____ реквизиты документа, на основании которого лесной участок предоставлен в пользование (дата, номер договора аренды (в случае, если договор аренды лесного участка заключен на срок до одного года) или его регистрации (в случае, если договор аренды лесного участка заключен на срок более одного года), решения о предоставлении лесного участка в постоянное (бессрочное) пользование, решения об установлении публичного сервитута, соглашения об установлении сервитута);

_____ кадастровый номер участка _____ ;

_____ местоположение, площадь лесного участка, вид и срок его использования

_____ подпись _____

_____ ФИО _____

Приложение №5
ОБРАЗЕЦ
Заместителю
главы Администрации города Таганрога
по вопросам городского хозяйства

_____ (для физического лица)
от _____ (ФИО)
_____ (фактический адрес)
_____ (телефон)
(для юридического лица)
от _____
(наименование организации
(предприятия)
_____ (ФИО руководителя организации
(предприятия)
_____ (юридический адрес)
_____ (телефон)

ЗАЯВЛЕНИЕ

на выдачу дубликата заключения муниципальной экспертизы проекта освоения лесов

Прошу Вас: в заключении, выдать дубликат заключения муниципальной экспертизы проекта освоения лесов: _____
реквизиты выданного заключения муниципальной экспертизы проекта освоения лесов,

в связи с утратой ранее полученной версии документа _____
причины утраты документа

Сведения о лице, использующем леса: _____

_____ фамилия, имя, отчество (при наличии), адрес места жительства, идентификационный номер налогоплательщика (ИНН), данные документа, удостоверяющего личность, - для гражданина или индивидуального предпринимателя;

_____ полное и (в случае, если имеется) сокращенное наименование, адрес в пределах места нахождения, идентификационный номер налогоплательщика (ИНН), банковские реквизиты - для юридического лица;

_____ реквизиты документа, на основании которого лесной участок предоставлен в пользование (дата, номер договора аренды (в случае, если договор аренды лесного участка заключен на срок до одного года) или его регистрации (в случае, если договор аренды лесного участка заключен на срок более одного года), решения о предоставлении лесного участка в постоянное (бессрочное) пользование, решения об установлении публичного сервитута, соглашения об установлении сервитута);

_____ кадастровый номер участка _____ ;

_____ местоположение, площадь лесного участка, вид и срок его использования

_____ подпись

_____ ФИО