

**РОССИЙСКАЯ ФЕДЕРАЦИЯ
РОСТОВСКАЯ ОБЛАСТЬ
МУНИЦИПАЛЬНОЕ ОБРАЗОВАНИЕ «ГОРОД ТАГАНРОГ»**

АДМИНИСТРАЦИЯ ГОРОДА ТАГАНРОГА

ПОСТАНОВЛЕНИЕ

№

г. Таганрог

О внесении изменений в
постановление Администрации
города Таганрога от 09.03.2021
№ 392

В соответствии с Федеральным законом от 06.10.2003 № 131-ФЗ «Об общих принципах организации местного самоуправления в Российской Федерации», Правилами благоустройства территории муниципального образования «Город Таганрог», утвержденными Решением Городской Думы города Таганрога от 01.11.2017 № 403, Дизайн-кодом муниципального образования, утвержденного постановлением Администрации города Таганрога от 26.09.2022 № 1903, **постановляю:**

1. Внести в Правила размещения отдельных видов средств наружной информации на территории города Таганрога, утвержденных постановлением Администрации города Таганрога от 09.03.2021 № 392 следующие изменения:

1.1. Подпункт 1.4.3 пункта 1.4 изложить в следующей редакции:

«1.4.3. Вывески - информационные конструкции в объёмном или плоском исполнении (в том числе светопрозрачные), размещаемые предприятиями и организациями на фасадах или других внешних поверхностях зданий и сооружений строго там, где эти предприятия и организации находятся и/или осуществляют свою деятельность.

Вывески содержат: сведения о профиле деятельности организации, индивидуального предпринимателя, и (или) реализуемых ими товарах, оказываемых услугах, их наименование (фирменное наименование, коммерческое обозначение, изображение товарного знака и знака обслуживания), которые размещаются для извещения о фактическом местоположении (месте осуществления деятельности) организации, индивидуального предпринимателя а также сведения, размещенные в случаях, предусмотренных законом Российской Федерации от 07.02.1992г. № 2300-1 «О защите прав потребителей»».

1.2. Пункт 1.5 изложить в следующей редакции:

«1.5. Вывески подразделяются на следующие типы:

Настенная вывеска - конструкция на главном фасаде здания, как правило, размещённая над входной группой. Содержит информацию об одном

предприятия/организации, располагающемся в этом здании или помещении;

Консольная вывеска - конструкция, закрепляемая перпендикулярно фасаду здания, как правило, ориентированная на две стороны. Может выполнять роль вывески или общего указателя с информацией о нескольких предприятиях;

Витринная вывеска - информационная конструкция в объёмном или плоском исполнении, размещенная с внутренней стороны светопрозрачной поверхности (окно, витрина, дверное остекление). Размещается на постоянной или временной основе;

Табличка - конструкция, закрепленная на фасаде рядом с входом в помещение. Содержит информацию об одном или нескольких предприятиях;

Крышная вывеска - крупногабаритная вывеска, размещаемая на крыше здания.».

1.3. Раздел 2 изложить в следующей редакции:

«2. Требования к территориальному размещению средств наружной информации

2.1. Общие требования к средствам наружной информации, размещаемым на территории города Таганрога:

должны быть спроектированы, изготовлены и установлены в соответствии с требованиями технических регламентов, строительных норм и правил, государственных стандартов к конструкциям и их размещению;

должны соответствовать внешнему архитектурному облику сложившейся застройки территории города Таганрога и обеспечивать соответствие эстетических характеристик средств наружной информации (форма, параметры (размеры), пропорции, цвет, масштаб и др.), а также стилистике объекта (классика, ампир, модерн, барокко и т.д.), на котором они размещаются;

должны быть безопасными в эксплуатации, содержаться в технически исправном состоянии, быть очищенными от грязи, мусора, бумажных материалов (объявлений, наклеек, и т.д.), металлические элементы средств наружной информации должны быть очищены от ржавчины и окрашены.

2.2. При размещении средств наружной информации запрещается:

наличие на средствах наружной информации механических повреждений, прорывов размещаемых на них полотен, а также нарушение целостности конструкции;

использование в тексте (изображении) вывески иностранных языков осуществляется в соответствии с требованиями Федерального закона от 01.06.2005 № 53-ФЗ «О государственном языке Российской Федерации»;

повреждение элементов фасада и дополнительного оборудования, установленного на фасаде при установке средств наружной информации;

установка вывесок на расстоянии менее 2 м от мемориальных досок и знаков дорожного движения.

нарушение прочностных характеристик несущих элементов здания, строения, сооружения, на которых устанавливается вывеска, а также нарушение функционирования объектов инженерной инфраструктуры;

расклейка газет, афиш, плакатов, различного рода объявлений и рекламы за пределами специально отведенных для этого стендах;

использование баннерной ПВХ-ткани в качестве лицевой стороны вывески (за исключением световых коробов);

размещение средств наружной информации, на поверхности остекления с помощью краски или пленки, занимающей более 30% площади оконных проемов и витрин первых и цокольных этажей.

при установке вывески перекрывать архитектурные элементы зданий (карнизы, лепнину, пилястры и прочие);

нанесение изображений и надписей непосредственно на поверхности фасадов;

размещение на средствах наружной информации посторонних объявлений, надписей, изображений и других сообщений, не относящихся к непосредственным задачам конструкции;

использование крышных конструкций на территории города Таганрога (за исключением торговых и бизнес центров).

2.2. Размещение указателей местоположения государственных органов, органов местного самоуправления, подведомственных им организаций осуществляется в соответствии с действующим законодательством, правовыми актами таких органов, организаций.

2.3. Оформление и размещение знаков адресации (аншлагов) осуществляется в соответствии со статьей 27 Правил благоустройства города Таганрога.

2.4. Оформление и размещение вывесок осуществляется в соответствии с Приложением к настоящим Правилам.

2.5. Размещение вывесок на объекте культурного наследия осуществляется в соответствии с требованиями Федерального закона от 25.06.2002 № 73-ФЗ «Об объектах культурного наследия (памятниках истории и культуры) народов Российской Федерации».

2.6. Размещение вывесок осуществляется на основании дизайн-проекта размещения вывески на объектах (далее - дизайн-проект размещения вывески), согласованного в соответствии с требованиями раздела 3 настоящих Правил.

2.7. Разработка дизайн-проекта размещения вывески выполняется индивидуальными предпринимателями или юридическими лицами.

В случаях необходимости размещения крышной конструкции разработка дизайн-проекта размещения вывески выполняется индивидуальными предпринимателями или юридическими лицами, которые являются членами саморегулируемой организации в области архитектурно-строительного проектирования вместе с расчетами нагрузки (с учетом возможных неблагоприятных сочетаний, расчетных схем и описания конструкции, расчета на устойчивость), а также расчета на прочность.»

1.4. Раздел 3 изложить в следующей редакции:

«3. Процедура согласования дизайн-проекта размещения вывески

3.1. Согласование дизайн-проекта размещения вывески осуществляется

комитетом по архитектуре и градостроительству Администрации города Таганрога (далее - КАиГ).

3.2. Заявителями являются физические или юридические лица, подавшие в установленном порядке заявление о согласовании дизайн-проекта размещения вывески, в бумажном или электронном виде, а также посредством почтового отправления, с приложением необходимых документов.

Правом обращения за согласованием также обладают представители заявителей, наделенные в соответствии с действующим законодательством Российской Федерации полномочиями выступать от их имени.

3.3. Для согласования дизайн-проекта размещения вывески заявитель (представитель заявителя) обращается в КАиГ с заявлением о согласовании дизайн-проекта размещения вывески, к которому прилагаются следующие документы:

3.3.1. Документ, удостоверяющий личность заявителя или представителя заявителя (для физического лица).

3.3.2. Документ, удостоверяющий права (полномочия) представителя заявителя, если с заявлением обращается представитель заявителя.

3.3.3. Документ, подтверждающий право собственности (владения, пользования) на объект (за исключением многоквартирных домов), на котором планируется размещение вывески.

3.3.4. Выписка из Единого государственного реестра недвижимости об объекте.

3.3.5. Выписка из Единого государственного реестра юридических лиц (для юридических лиц).

3.3.6. Выписка из Единого государственного реестра индивидуальных предпринимателей (для индивидуальных предпринимателей).

3.3.7. Дизайн-проект размещения вывески, который включает в себя следующие материалы:

фотофиксацию всего объекта в цветном исполнении, формата А4, без размещаемой вывески;

фотофиксацию всего объекта в цветном исполнении, формата А4, с размещаемой вывеской (фотомонтаж) с отображением ее габаритных размеров;

фрагмент входа в объект с размещаемой вывеской, формата А4 (фотомонтаж);

схема размещения вывески с описанием используемого материала, указанием габаритов, способа крепления и подсветки;

в случае если планируется размещение крышной вывески, необходимо предоставление документов, указанных в пункте 2.7 раздела 2 Правил;

ситуационный план объекта и прилегающих зданий, строений, сооружений;

чертеж фасада объекта в масштабах 1:100 или 1:200, в двух вариантах: без отображения размещаемой вывески и с обозначенным маркировкой местом размещения вывески (фотомонтаж) на фасаде с указанием габаритных размеров вывески и применяемых конструктивных элементов.

3.4. В случае если документы, указанные в подпунктах 3.3.4 - 3.3.6 пункта 3.3 раздела 3 настоящих Правил, не предоставлены заявителем, они запрашиваются КАиГ самостоятельно в рамках межведомственного информационного взаимодействия.

3.5. Специалист КАиГ, осуществляющий прием и регистрацию документов, проверяет наличие документов, необходимых для согласования дизайн-проекта размещения вывески, предусмотренных настоящими Правилами (далее - документы).

При наличии всех необходимых документов специалист КАиГ регистрирует заявление и прилагаемые документы, при отсутствии необходимых документов (за исключением документов, которые в соответствии с пунктом 3.4 раздела 3 настоящих Правил, запрашиваются КАиГ самостоятельно) - отказывает в регистрации такого заявления и прилагаемых документов.

3.6. После регистрации заявления и документов специалист КАиГ в течение 10 рабочих дней осуществляет проверку документов, в том числе дизайн-проекта размещения вывески на наличие либо отсутствие оснований для отказа в согласовании, предусмотренных пунктом 3.7 настоящего раздела, в случае непредставления документов, указанных в пункте 3.4 настоящего раздела, запрашивает их в рамках межведомственного взаимодействия, после чего передает заявление и прилагаемые к нему документы для согласования главному архитектору.

Предметом согласования КАиГ является проектное решение размещения вывески; вопросы, связанные с установкой и эксплуатацией вывески, к компетенции КАиГ не относятся.

3.7. Основаниями для отказа в согласовании дизайн-проекта размещения Вывески являются:

- нарушение требований к размещению или оформлению вывесок, предусмотренных разделом 2 настоящих Правил;
- предоставление неполного пакета документов;
- несоответствие дизайн-проекта размещения вывески требованиям, установленным настоящими Правилами.

3.8. Главный архитектор в течение 3 рабочих дней проверяет полученный пакет документов и согласовывает дизайн-проект размещения Вывески путем его подписания либо принимает решение об отказе в согласовании такого дизайн-проекта размещения вывески.

3.9. Специалист КАиГ в зависимости от принятого главным архитектором решения в течение 1 рабочего дня выдает или направляет заявителю (представителю заявителя) один из следующих документов:

- согласованный главным архитектором дизайн-проект размещения вывески;

- письменный мотивированный отказ в согласовании дизайн-проекта размещения вывески.».

1.5. Пункте 5.1 раздела 5 изложить в следующей редакции:

«5.1. Вывески, установленные до вступления в силу Правил, подлежат

приведению в соответствие с требованиями к их территориальному размещению, предусмотренными разделом 2 настоящих Правил, в срок до 01.01.2025.

1.6. Дополнить приложением согласно приложению к настоящему постановлению.

2. Настоящее постановление вступает в силу со дня его официального опубликования.

3. Контроль за исполнением настоящего постановления возложить на заместителя главы Администрации города Таганрога по вопросам архитектуры и строительства Яковенко Е.В.

Глава Администрации
города Таганрога

М.В. Солоницин

Приложение
к постановлению
Администрации
города Таганрога
от _____ № _____

Приложение
к Правилам размещения
отдельных видов средств
наружной информации
на территории города
Таганрога

Правила размещения вывесок на территории города Таганрога

ОБЩИЕ ПРАВИЛА И ЗАПРЕТЫ РАЗМЕЩЕНИЯ И ОФОРМЛЕНИЯ ВНЕШНЕГО ВИДА ВЫВЕСОК

Существуют разные типы коммерческих пространств. Каждому из них соответствует определенный набор вывесок и допустимые габариты по их расположению.



ПОМЕЩЕНИЕ НА ПЕРВОМ ЭТАЖЕ ИЛИ В ОТДЕЛЬНОСТОЯЩЕМ ЗДАНИИ

- настенные вывески
- консольные вывески
- таблички
- витринные вывески



ПОМЕЩЕНИЕ НА ВТОРОМ ЭТАЖЕ

- настенные вывески
- таблички
- витринные вывески



ПОМЕЩЕНИЕ В ЦОКОЛЬНОМ ЭТАЖЕ

- настенные вывески
- консольные вывески
- таблички
- витринные вывески



ПОМЕЩЕНИЕ В ПОДВАЛЬНОМ ЭТАЖЕ

- настенные вывески
- консольные вывески
- таблички
- витринные вывески

* ТЦ — Торговый центр, БЦ — Бизнес-центр, ТРЦ — Торгово-развлекательный центр



ПОМЕЩЕНИЕ В ПРИСТРОЙКЕ

- настенные вывески
- консольные вывески
- таблички
- витринные вывески



ПОМЕЩЕНИЕ В ТЦ, БЦ И ТРЦ*

- настенные вывески
- консольные вывески
- таблички
- витринные вывески
- крышные вывески



ПОМЕЩЕНИЕ В НЕСТАЦИОНАРНОМ ТОРГОВОМ ОБЪЕКТЕ

- настенные вывески
- таблички
- таблички
- витринные вывески



ПОМЕЩЕНИЕ В ТОРГОВО- РАЗВЛЕКАТЕЛЬНЫХ РЯДАХ

- настенные вывески
- консольные вывески
- таблички



ВХОДНАЯ ГРУППА

- настенные вывески

ПОМЕЩЕНИЕ НА ПЕРВОМ ЭТАЖЕ ИЛИ В ОТДЕЛЬНОСТОЯЩЕМ ЗДАНИИ

Настенные вывески предприятий на первых этажах следует размещать над окнами этих этажей и/или над входами, между верхней границей оконных и дверных проемов и нижней границей перекрытия второго этажа, а также на фризе или козырьке*, при их наличии.

При нехватке места на фасаде, в том числе из-за присутствия на нем декоративных элементов, необходимо использовать постоянную витринную вывеску или информационную табличку. Если нет возможности разместить вывеску над входом, она размещается над окнами предприятия.

Вывески, размещаемые на одном фасаде, следует выравнивать по ширине, а фризы (цвета элементов фасада определяется колористическим паспортом фасада, согласуемом в установленном порядке) для их размещения красить в единый цвет. Существующие вывески в рекомендуемых габаритах выравниваются с остальными по центральной оси. Подложки в случае их использования также выполняются в едином цвете.

Консольная вывеска размещается на поверхности фасада на одной горизонтальной оси с настенной вывеской, табличка — рядом со входом.

№ ТИП	ВИД	ВАРИАНТ ИСПОЛНЕНИЯ				МАКСИМАЛЬНЫЕ ГАБАРИТЫ ВЫСОТА, ДЛИНА, ГЛУБИНА; ОТСТУП ОТ ФАСАДА, ММ
		плоский	объемный	сквозной	гравировка	
НАСТЕННАЯ ВЫВЕСКА	без подложки	+	+	различной ширины стандартной формы	+	600; 15 000**; 100; 50
	с подложкой	+	+	+	+	700; 15 000**; 100; 25
КОНСОЛЬНАЯ ВЫВЕСКА	без подложки	+	+	+	+	700; 700***; 150; 200
	с подложкой	+	+	+	+	700; 700***; 150; 200
	общий указатель	+	+	+	+	200****; 700; 150; 200
ТАБЛИЧКА	информационный указатель	+	+	+	+	800; 600; 30
	общий указатель	+	+	+	+	800; 600; 30
ВИТРИННАЯ ВЫВЕСКА	постоянная	+	+	+	+	400 мм, длина вывески не должна превышать длину остекления
	временная	+	+	+	+	не более 30% от общей площади витрины



* При наличии на фасаде объекта фриза, настенная конструкция размещается исключительно на фризе и занимает 70–80% от его высоты, при этом вывески всех организаций, расположенных в пределах одного фриза должны совпадать по высоте и центральной оси. При наличии на фасаде объекта козырька настенная конструкция может быть размещена на фризе козырька, строго в габаритах указанного фриза.
** Ширина вывески не должна превышать 70% от длины фасада, соответствующего занимаемому организацией помещению

*** Максимальные параметры (размеры) консольных конструкций, размещаемых на фасадах объектов, являющихся объектами культурного наследия, выявленными объектами культурного наследия, а также объектов, построенных до 1952 года включительно, не должны превышать 0,50 м — по высоте и ширине.
**** Высота одного модуля. Общая высота конструкции не должна превышать 1 000 мм

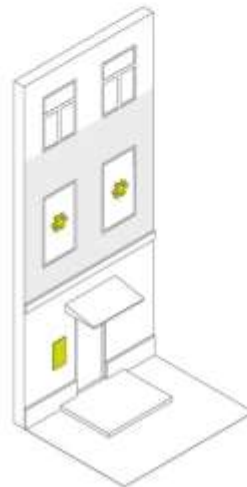
ПОМЕЩЕНИЕ НА ВТОРОМ ЭТАЖЕ

Настенные вывески предприятий на вторых этажах следует размещать над окнами этих этажей, а также на фризе при его наличии. При нехватке места на фасаде, в том числе из-за присутствия на нем декоративных элементов, необходимо использовать постоянную витринную вывеску.

Вывески, размещаемые на одном фасаде, следует выравнивать по ширине, а фризы (цвета элементов фасада определяется колористическим паспортом фасада, согласуемом в установленном порядке) для их размещения красить в единый цвет. Существующие вывески в рекомендуемых габаритах выравниваются с остальными по центральной оси. Подложки в случае их использования также выполняются в едином цвете. Таблички устанавливаются рядом со входом в здание на первом этаже при отсутствии входа на втором.

Консольная вывеска на линии второго этажа не размещается. Запрещается размещать вывески в границах жилых помещений, в том числе на глухих торцах фасада.

№ ТИП	ВИД	ВАРИАНТ ИСПОЛНЕНИЯ				МАКСИМАЛЬНЫЕ ГАБАРИТЫ (ВЫСОТА, ДЛИНА, ГЛУБИНА) ОТСТУП ОТ ФАСАДА, ММ
		гlossий	обойный	сквозной	гравировка	
НАСТЕННАЯ ВЫВЕСКА	без подложки	+	+	частичный корпус или на фризе	+	600; 15 000*; 100; 50
ТАБЛИЧКА	информационный указатель	+	+	+	+	600; 600; 30
	обойный указатель	+	+	+	+	600; 600; 30
ВИТРИННАЯ ВЫВЕСКА	листовая	+	+	+	+	400 мм, длина вывески не должна превышать длину остекления
	временная	+	+	+	+	не более 30% от общей площади витрины



*Ширина вывески не должна превышать 70% от длины фасада, соответствующего занимаемому организацией помещению

ПОМЕЩЕНИЕ В ЦОКОЛЬНОМ ЭТАЖЕ

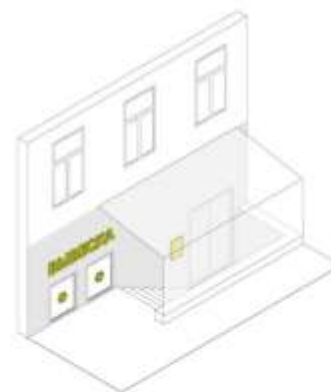
Вывески предприятий в цокольных этажах следует размещать на фасадах — между верхней границей оконных и дверных проёмов и нижней границей перекрытия первого этажа, а также на фризе или козырьке*, при его наличии. При нехватке места на фасаде, в том числе из-за присутствия на нём декоративных элементов, необходимо использовать постоянную витринную вывеску или информационную табличку.

Вывески, размещаемые на одном фасаде, следует выравнивать по ширине, а фризы (цвета элементов фасада определяется колористическим паспортом фасада, согласуемом в установленном порядке) для их размещения красить в единый цвет. Существующие вывески в рекомендуемых габаритах выравниваются с остальными по центральной оси. Подложки в случае их использования также выполняются в едином цвете.

Таблички устанавливаются рядом со входом в помещение.

В случае если помещения располагаются в подвальных или цокольных этажах объектов, вывески могут быть размещены над окнами подвального или цокольного этажа, но не ниже 0,60 м от уровня земли до нижнего края настенной конструкции. При этом вывеска не должна выступать от плоскости фасада более чем на 0,10 м.

А Р Т И П	В И Д	ВАРИАНТ ИСПОЛНЕНИЯ				МАКСИМАЛЬНЫЕ ГАБАРИТЫ ВЫСОТА, ДЛИНА, ГЛУБИНА, ОТСТУП ОТ ФАСАДА, ММ
		плоский	объёмный	сквозной	гравировка	
НАСТЕННАЯ ВЫВЕСКА	без подложки	+	+	двухсторонний, стационарный, стационарный фриз	+	600; 15 000**; 100; 50
	с подложкой	+	+		+	700; 15 000**; 100; 25
ТАБЛИЧКА	информационный указатель	+	+		+	800; 600; 30
	общий указатель	+	+		+	800; 600; 30
ВИТРИННАЯ ВЫВЕСКА	постоянная	+	+		+	400 мм, длина вывески не должна превышать длину остекления
	временная	+	+		+	не более 30% от общей площади витрины



* При наличии на фасаде объекта фриза, настенная конструкция размещается исключительно на фризе и занимает 70–80% от его высоты, при этом вывески всех организаций, расположенных в пределах одного фриза должны совпадать по высоте и центральной оси.
При наличии на фасаде объекта козырька настенная конструкция может быть размещена на фризе козырька, строго в габаритах указанного фриза.

** Ширина вывески не должна превышать 70% от длины фасада, соответствующего занимаемого организацией помещения.

ПОМЕЩЕНИЕ В ПОДВАЛЬНОМ ЭТАЖЕ

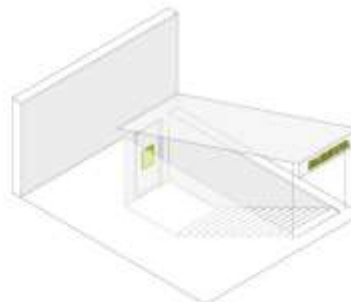
Настенные вывески предприятий в подвальных этажах с отдельным входом ниже уровня земли следует размещать над основным входом в здание и на торцах козырька или фриза* над лестничным проемом.

Вывески, размещаемые на одном фасаде, следует выравнивать по ширине, а фризы (цвета элементов фасада определяется колористическим паспортом фасада, согласуемом в установленном порядке) для их размещения красить в единый цвет. Существующие вывески в рекомендуемых габаритах выравниваются с остальными по центральной оси. Подложки в случае их использования также выполняются в едином цвете.

Таблички устанавливаются рядом со входом в помещение.

В случае если помещения располагаются в подвальных или цокольных этажах объектов, вывески могут быть размещены над окнами подвального или цокольного этажа, но не ниже 0,60 м от уровня земли до нижнего края настенной конструкции. При этом вывеска не должна выступать от плоскости фасада более чем на 0,10 м.

ИЗ ТИП	ВИД	ВАРИАНТ ИСПОЛНЕНИЯ				МАКСИМАЛЬНЫЕ ГАБАРИТЫ ВЫСОТА, ДЛИНА, ГЛУБИНА; ОТСТУП ОТ ФАСАДА, ММ
		плоский	объемный	своякой	гравировка	
НАСТЕННАЯ ВЫВЕСКА	без подложки	+	+	сложной формы элементы фриза	+	600; 15 000**; 100; 50
	с подложкой	+	+	+	+	700; 15 000**; 100; 25
ТАБЛИЧКА	информационный указатель	+	+	+	+	800; 600; 30
	общий указатель	+	+	+	+	800; 600; 30



* При наличии на фасаде объекта фриза, настенная конструкция размещается исключительно на фризе и занимает 70–80% от его высоты, при этом вывески всех организаций, расположенных в пределах одного фриза должны совпадать по высоте и центральной оси. При наличии на фасаде объекта козырька настенная конструкция может быть размещена на фризе козырька, строго в габаритах указанного фриза.

** Ширина вывески не должна превышать 70% от длины фасада, соответствующего занимаемого организацией помещения.

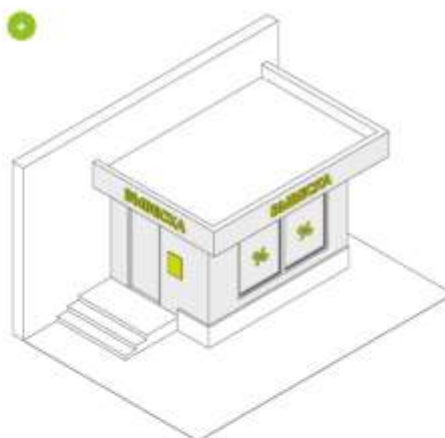
ПОМЕЩЕНИЕ В ПРИСТРОЙКЕ

Настенные вывески предприятий в пристройках необходимо размещать строго в границах занимаемых помещений, а также на фризах* или, при их отсутствии, в виде постоянной витринной вывески. Фризы пристроек (одной или нескольких) вдоль одного фасада следует красить в единый цвет (цвета элементов фасада определяется колористическим паспортом фасада, согласуемом в установленном порядке). Подложки в случае их использования также выполняются в едином цвете. При нехватке места на фасаде, в том числе из-за присутствия на нем декоративных элементов, необходимо использовать постоянную витринную вывеску или информационную табличку.

Таблички устанавливаются рядом со входом в помещение.

Полное перекрытие светопрозрачных конструкций запрещается.

ТИП	ВИД	ВАРИАНТ ИСПОЛНЕНИЯ				МАКСИМАЛЬНЫЕ ГАБАРИТЫ (ВЫСОТА: ДЛИНА: ГЛУБИНА; ОТСТУП ОТ ФАСАДА), ММ
		плоский	объемный	сквозной	гравировка	
НАСТЕННАЯ ВЫВЕСКА	без подложки	+	+	содержит вывески элементы фриза	-	600: 15 000**: 100: 50
	с подложкой	+	+	+	-	700: 15 000**: 100: 25
ТАБЛИЧКА	информационный указатель	+	+	+	-	600: 600: 30
	обойный указатель	+	+	-	-	600: 600: 30
ВИТРИННАЯ ВЫВЕСКА	постоянная	+	+	-	-	400 мм, длина вывески не должна превышать длину остекления
	временная	+	-	-	-	не более 30% от общей площади витрины



* При наличии на фасаде объекта фриза, настенная конструкция размещается исключительно на фризе и занимает 70-80% от его высоты, при этом вывески всех организаций, расположенных в пределах одного фриза должны совпадать по высоте и центральной оси.

** Ширина вывески не должна превышать 70% от длины фасада, соответствующего занимаемого организацией помещения

ПОМЕЩЕНИЕ В ТЦ, БЦ И ТРЦ¹

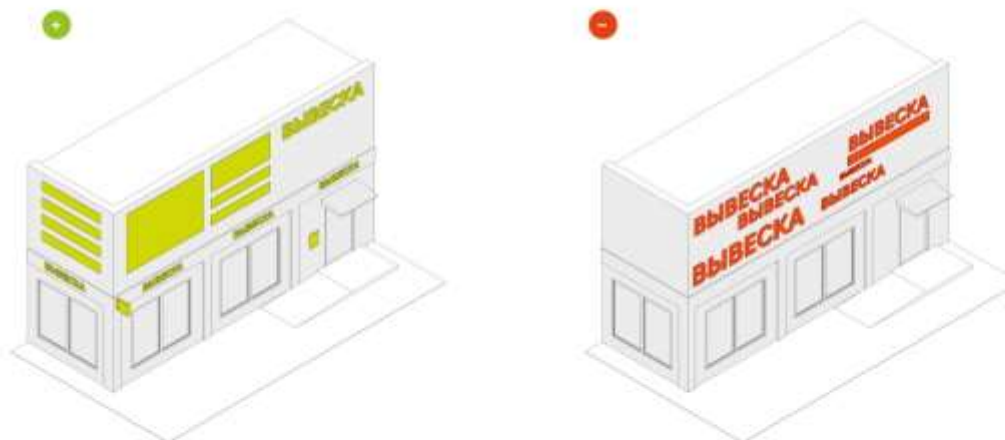
Настенные вывески предприятий в ТЦ, БЦ и ТРЦ следует размещать в границах модульных сеток (подробнее на стр. 79). На одном фасаде рекомендуется размещать вывески одного вида с использованием одних и тех же материалов, соблюдая единую ось размещения и единый цвет фриза² (цвета элементов фасада определяется колористическим паспортом фасада, согласуемом в установленном порядке). Настенные вывески размещаются между верхней границей светопрозрачных конструкций первого этажа и нижней — второго этажа. При нехватке места, в том числе из-за присутствия декоративных элементов, на первых этажах применяются постоянные витринные вывески (с подложкой и без нее).

В окнах второго этажа при необходимости допускается размещение постоянных вывесок без подложки. При размещении настенных вывесок на светопрозрачном фасаде следует использовать вывески без подложки. Все подложки следует выполнять одной ширины и в едином цвете. Если размещение в границах модульных сеток невозможно, допускается разработка индивидуального эскиза, который согласовывается с управлением архитектуры и градостроительства. Консольная вывеска размещается на поверхности фасада на одной горизонтальной оси с настенной вывеской только на линии первого этажа.

Таблички устанавливаются рядом со входом в здание.

№ ТИПА	ВИД	ВАРИАНТ ИСПОЛНЕНИЯ				МАКСИМАЛЬНЫЕ ГАБАРИТЫ: ВЫСОТА, ДЛИНА, ГЛУБИНА; ОТСТУП ОТ ФАСАДА, ММ
		плоский	объемный	световой	гравировка	
НАСТЕННАЯ ВЫВЕСКА	без подложки	+	+	зеленый экран/стеклянная фризона	+	600; 15 000 ^{***} ; 100; 50
	с подложкой	+	+		+	700; 15 000 ^{***} ; 150; 25
КОНСОЛЬНАЯ ВЫВЕСКА	без подложки	+	+	+	+	700; 700; 150; 200
	с подложкой	+	+	+	+	700; 700; 150; 200
ТАБЛИЧКА	информационный указатель	+	+	+	+	800; 600; 30
	общий указатель	+	+	+	+	800; 600; 30
ВИТРИННАЯ ВЫВЕСКА	постоянная	+	+	+	+	400 мм, длина вывески не должна превышать длину остекления
	временная	+	+	+	+	не более 20% от общей площади витрины

¹ ТЦ — Торговый центр, БЦ — Бизнес-центр, ТРЦ — Торгово-развлекательный центр.



² При наличии на фасаде объекта фриза, настенная конструкция размещается исключительно на фризе и занимает 70–80% от его высоты, при этом вывески всех организаций, расположенных в пределах одного фриза должны совпадать по высоте и центральной оси. При наличии на фасаде объекта козырька настенная конструкция может быть размещена на фризе козырька, строго в габаритах указанного фриза.

^{**} Ширина вывески не должна превышать 70% от длины фасада, соответствующего занимаемому организацией помещению.

^{***} Высота одного модуля. Общая высота конструкции не должна превышать 1000 мм.

ПОМЕЩЕНИЕ В НЕСТАЦИОНАРНОМ ТОРГОВОМ ОБЪЕКТЕ

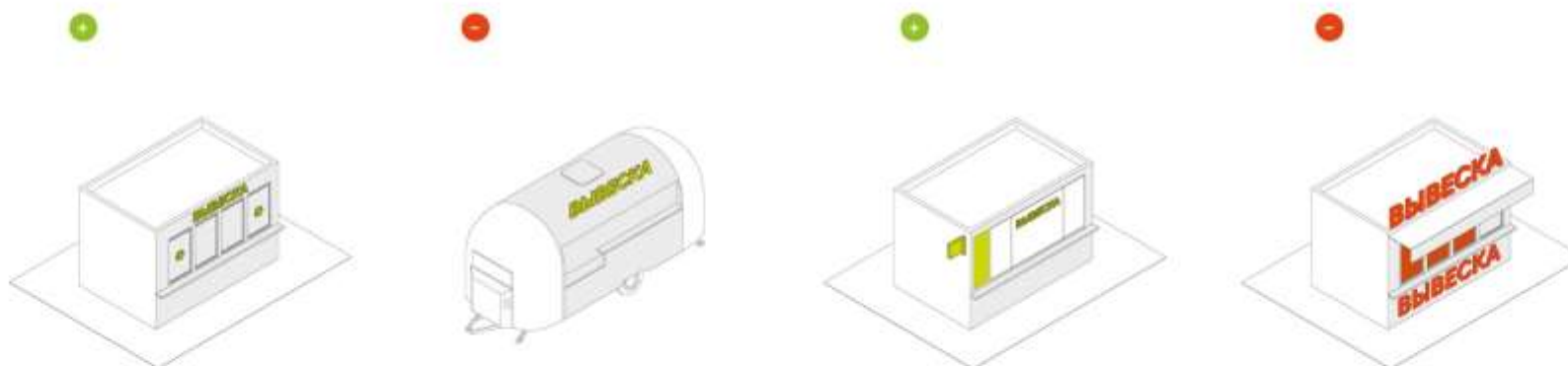
Настенные вывески предприятий на нестационарных сооружениях (НТО, киосках, террасах, верандах кафе и пр.) следует размещать над входом, на фризе* или над светопрозрачными конструкциями. При нехватке места на фасаде, в том числе из-за присутствия на нем декоративных элементов, необходимо использовать постоянную витринную вывеску или консоль.

Табличка размещается рядом со входом, при нехватке места на фасаде — с внутренней стороны остекления дверного проема.

Не допускается размещать крышные вывески на НТО, исключением являются НТО формата автомагазин (фудтрак на колесах).

! Выбор типа вывески зависит от информации, которую предпринимателю требуется сообщить. Например, фирменное наименование предприятия или его коммерческое обозначение можно размещать на любых вывесках, тогда как меню — только на табличках и витринных вывесках.

№ ТИП	ВМД	ВАРИАНТ ИСПОЛНЕНИЯ				МАКСИМАЛЬНЫЕ ГАБАРИТЫ ВЫСОТА, ДЛИНА, ГЛУБИНА, ОТСТУП ОТ ФАСАДА, ММ
		плоский	объемный	свечной	гравировка	
НАСТЕННАЯ ВЫВЕСКА	без подложки	*	*	расположен над светопрозрачной конструкцией	*	400; 7 000**; 100; 50
	с подложкой	*	*	*	*	400; 7 000**; 100; 25
КОНСОЛЬНАЯ ВЫВЕСКА	без подложки	*	*	*	*	500; 500; 150; 200
	с подложкой	*	*	*	*	500; 500; 150; 200
ТАБЛИЧКА	информационный указатель	*	*	*	*	800; 600; 30
	общий указатель	*	*	*	*	800; 600; 30
ВИТРИННАЯ ВЫВЕСКА	постоянная	*	*	*	*	400 мм, длина вывески не должна превышать длину остекления
	временная	*	*	*	*	не более 30% от общей площади витрины



* При наличии на фасаде объекта фриза, настенная конструкция размещается исключительно на фризе и занимает 70-80% от его высоты, при этом вывески всех организаций, расположенных в пределах одного фриза должны совпадать по высоте и центральной оси.

** Ширина вывески не должна превышать 70% от длины фасада, соответствующего занимаемого организацией помещения.

ПОМЕЩЕНИЕ В ТОРГОВО-РАЗВЛЕКАТЕЛЬНЫХ РЯДАХ

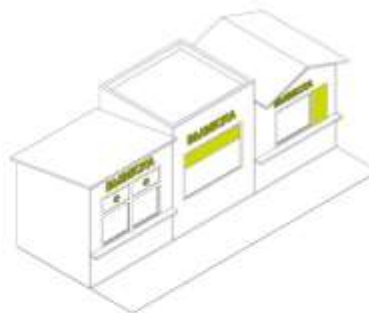
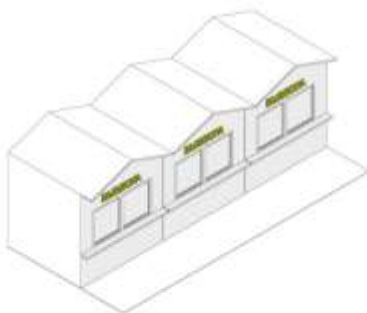
Настенные вывески предприятий в зданиях и сооружениях, формирующих торговые и торгово-развлекательные ряды, следует размещать над входом или на козырьке*.

Рекомендуется размещать вывески одного вида и размера, с подложкой единого цвета. На одном фасаде следует соблюдать единую горизонтальную ось размещения и единый цвет фриза для размещения на нем вывесок. При невозможности размещения вывески на единой линии стоит сохранять преобладающую и разместить вывеску по принципу модульной сетки.

Запрещается размещать вывески на крыше.

Табличка при необходимости размещается на боковой стенке между помещениями или в формате витринной вывески.

ТИП	ВИД	ВАРИАНТ ИСПОЛНЕНИЯ				МАКСИМАЛЬНЫЕ ГАБАРИТЫ ВЫСОТА: ДЛИНА: ГЛУБИНА; ОТСТУП ОТ ФАСАДА, ММ
		плоский	объемный	свечной	гравировка	
НАСТЕННАЯ ВЫВЕСКА	без подложки	-	-	системный вывес плоский фриз	-	400; 7 000**; 100; 50
	с подложкой	-	-	-	-	400; 7 000**; 100; 25
ТАБЛИЧКА	информационный указатель	-	-	-	-	800; 600; 30
	обойный указатель	-	-	-	-	800; 600; 30
ВИТРИННАЯ ВЫВЕСКА	постоянная	-	-	-	-	400 мм, длина вывески не должна превышать длину остекления
	временная	-	-	-	-	не более 30% от общей площади витрины



* При наличии на фасаде объекта фриза, настенная конструкция размещается исключительно на фризе и занимает 70-80% от его высоты, при этом вывески всех организаций, расположенных в пределах одного фриза должны совпадать по высоте и центральной оси.

** Ширина вывески не должна превышать 70% от длины фасада, соответствующего занимаемому организацией помещению.

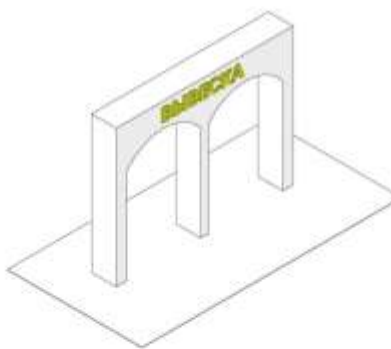
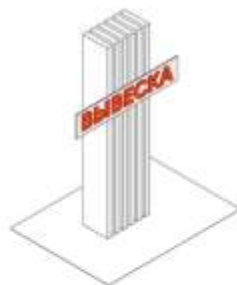
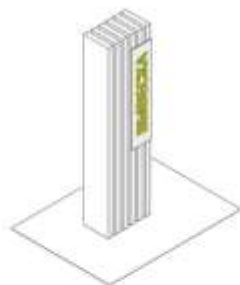
ВХОДНАЯ ГРУППА

Настенные вывески на входной группе (портале, аркаде) коммерческого помещения, парка аттракционов, пляжа, причала, детской площадки, игрового городка и пр. следует размещать над входом, строго в пределах выбранного для этого размещения элемента.

Запрещается установка вывесок над входной группой (над порталом, на крыше). При использовании вывески с подложкой должно соблюдаться единое стилистическое решение: цвет подложки и конструкции входной группы должен сочетаться или совпадать.

В случае с размещением вывески на входной группе допускается вертикальное расположение текстовой части.

№ ТИП	ВИД	ВАРИАНТ ИСПОЛНЕНИЯ				МАКСИМАЛЬНЫЕ ГАБАРИТЫ: Высота: длина: глубина; отступ от фасада, мм
		плоский	объемный	сквозной	гравировка	
НАСТЕННАЯ ВЫВЕСКА	без подложки	-	-	сложный цвет; отсутствие фоновки	-	600; 15 000**; 100; 50
	с подложкой	+	+	+	+	700; 15 000**; 300; 25



**Ширина вывески не должна превышать 70% от длины конструкции

ПРИМЕРЫ РАЗМЕЩЕНИЯ ВЫВЕСОК

1

ОДНОЭТАЖНЫЕ БЕЗ ЦОКОЛЬНОГО ЭТАЖА | ШТУКАТУРНЫЕ

1.1

УЛ. ЧЕХОВА, 89

ДОМ МАНУФАКТУРИСТА ЧАНГЛИ-ЧАЙКИНА

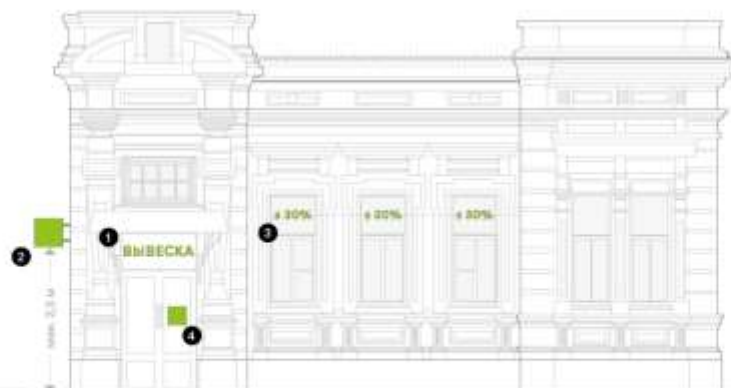
СТР. 420

КООРДИНАТЫ: 47.208889, 38.926389

Плоскость фасада насыщена декоративными элементами, поэтому внедрение вывесок и рекламных конструкций требует деликатности. Таблички с указанием режима работы и названием организации необходимо аккуратно вписывать в зоне входной группы, изготавливая её из материала сочетающегося с дверным полотном или стеной, на которых она будет расположена.



- 1 настенная вывеска перекрывает архитектурные элементы фасада
- 2 консольная вывеска расположена ниже 2,1 м и превышает допустимые габариты
- 3 перенасыщенное оформление светопрозрачной конструкции
- 4 вся информация на табличке-режимнике должна быть объединена в единый блок и деликатно вписана в область входной группы



- 1 настенная вывеска сомасштабна входной группе
- 2 консольная вывеска соответствует правилам размещения
- 3 оформление светопрозрачной конструкции занимает не больше 30% и располагается по одной оси
- 4 информация в табличке-режимнике собрана в единый блок

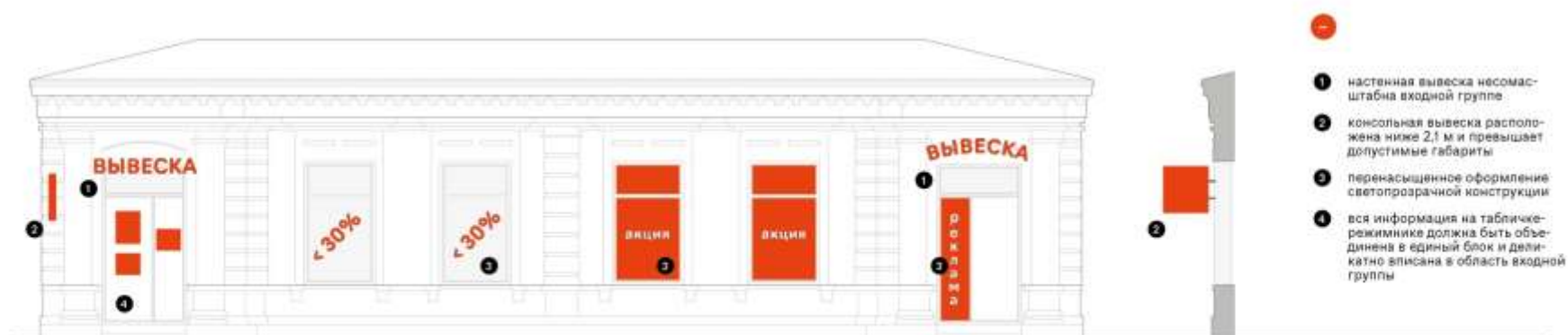
фронтальный вид

ПРИМЕРЫ РАЗМЕЩЕНИЯ ВЫВЕСОК

1	ОДНОЭТАЖНЫЕ БЕЗ ЦОКОЛЬНОГО ЭТАЖА КИРПИЧНЫЕ	
1.2	УЛ. ГРЕЧЕСКАЯ, 102	ДОМ КАМБУРОВА
	СТР. 420	КОординАТЫ: 47.216944, 38.928611

Плоскость фасада несмотря на наличие декора, позволяет размещать основные вывески и панель-кронштейны при условии, что они не перекрывают декоративных элементов фасада. Таблички с указанием режима работы и названием организации необходимо аккуратно вписывать в зоне входной группы, изготавливая её из материала сочетающегося с дверным полотном или стеной, на которой она будет расположена.

ФАСАД С НАРУШЕНИЕМ ПРАВИЛ РАЗМЕЩЕНИЯ ВЫВЕСОК



ПРИМЕР ПРАВИЛЬНОГО РАЗМЕЩЕНИЯ ВЫВЕСОК



* Если в одном здании базируются две разные компании, их основные вывески должны располагаться на одной оси.

ПРИМЕРЫ РАЗМЕЩЕНИЯ ВЫВЕСОК

2

ОДНОЭТАЖНЫЕ С ЦОКОЛЕМ | ШТУКАТУРНЫЕ

2.1

ТУРГЕНЕВСКИЙ ПЕР., 17/15

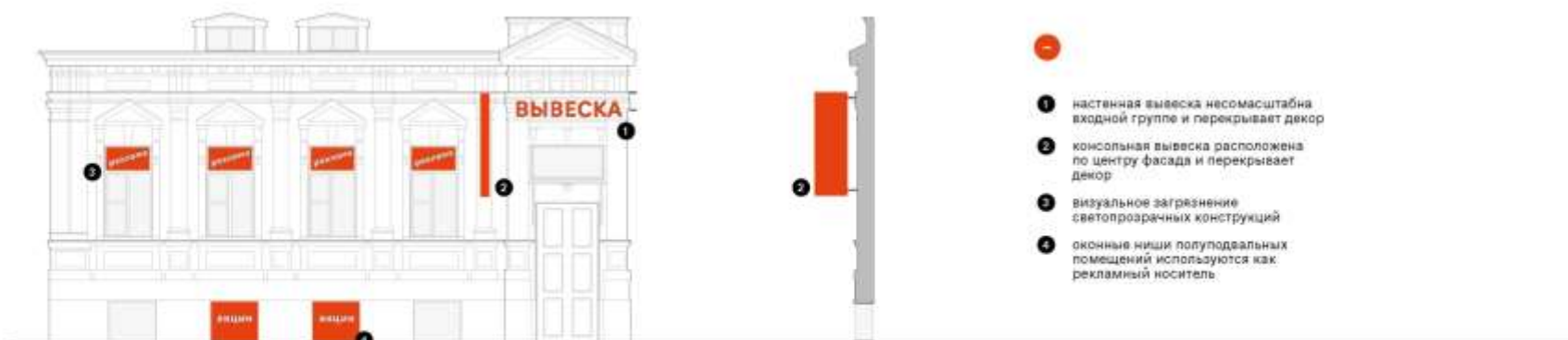
КОординАты: 47.211177, 38.933577

Обилие декора на фасаде предполагает деликатное внедрение вывесок и рекламных конструкций. Таблички с указанием режима работы и названием организации необходимо аккуратно вписывать в зону входной группы, изготавливая её из материала сочетающегося с дверным полотном или стеной, на которых она будет расположена.



ПРИМЕРЫ РАЗМЕЩЕНИЯ ВЫВЕСОК

2	ОДНОЭТАЖНЫЕ С ЦОКОЛЕМ КИРПИЧНЫЕ		
2.2	УЛ. ГРЕЧЕСКАЯ, 61	ДОМ ПАЛАСОВА	Обилие декора на фасаде предполагает деликатное внедрение вывесок и рекламных конструкций. Таблички с указанием режима работы и названием организации необходимо аккуратно вписывать в зоне входной группы, изготавливая её из материала сочетающегося с материалом стены, на которой они будут расположены.
	СТР. 421	КОординАТЫ: 47.211111, 38.938333	



ПРИМЕРЫ РАЗМЕЩЕНИЯ ВЫВЕСОК

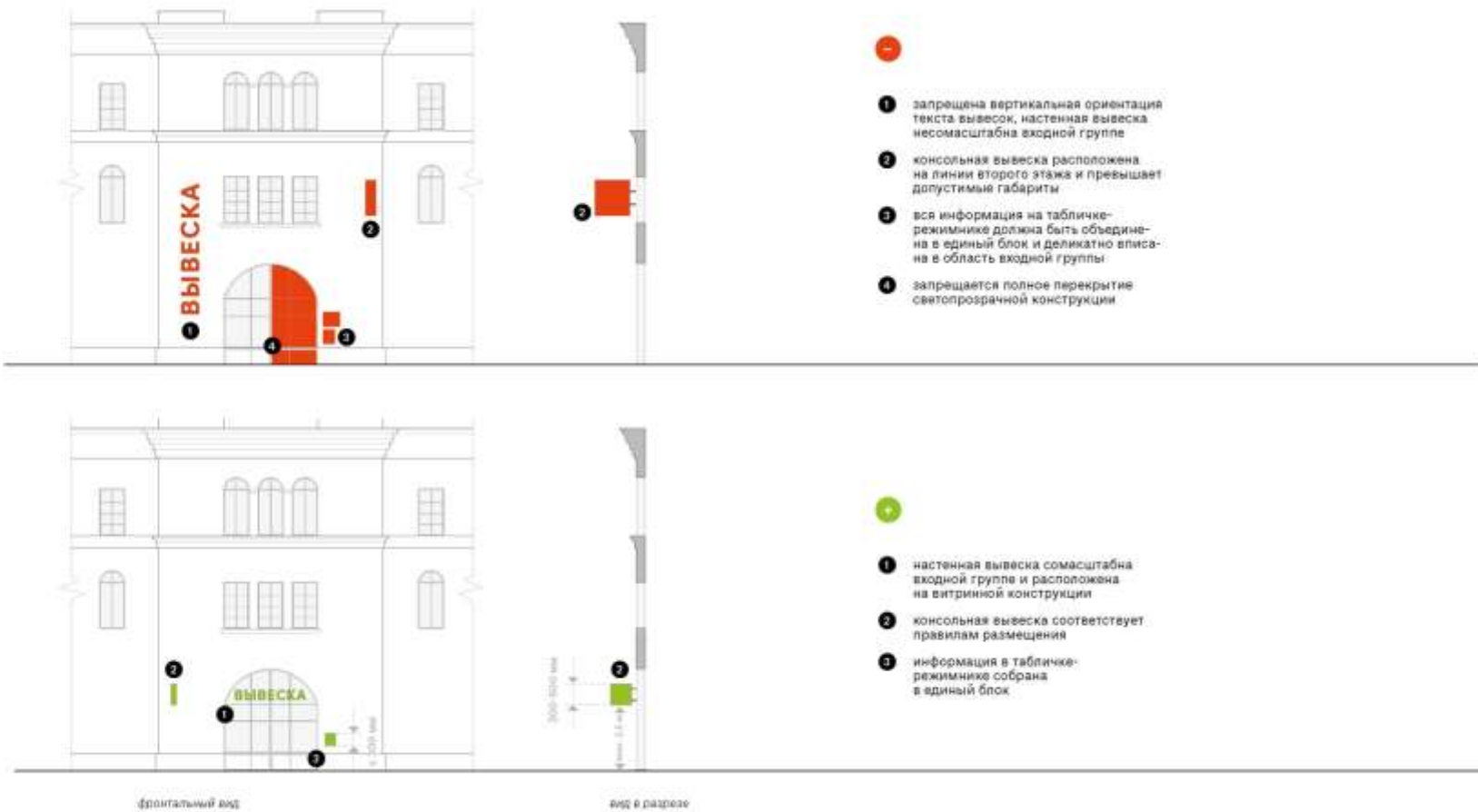
3 УГЛОВЫЕ | ШТУКАТУРНЫЕ

3.1 ОКТЯБРЬСКАЯ ПЛ., 4

ЗДАНИЕ 1950 ГОДА

КООРДИНАТЫ: 47.209763, 38.936407

Плоскость фасада позволяет размещать основную вывеску и панель-кронштейн при условии, что они сомасштабны фасаду. Таблички с указанием режима работы допустимо размещать в зоне входной группы.



ПРИМЕРЫ РАЗМЕЩЕНИЯ ВЫВЕСОК

3 УГЛОВЫЕ | КИРПИЧНЫЕ

3.2 ТУРГЕНЕВСКИЙ ПЕР., 17

ДОМ ХАСПЕКОВА

СТР. 420

КООРДИНАТЫ: 47.211122, 38.933407

Обилие декора на фасаде предполагает деликатное внедрение вывесок и рекламных конструкций. Таблички с указанием режима работы и названием организации необходимо аккуратно вписывать в зону входной группы, изготавливая ее из материала сочетающегося с материалом стены, на которой они будут расположены.



- 1 Если на угловом торце здания нет входных групп, на них запрещено располагать вывески и рекламные элементы, их можно деликатно вписать в настенные таблички в районе входной группы.
- 2 настенная вывеска несомасштабна входной группе
- 3 консольная вывеска расположена некорректно и превышает допустимые габариты
- 4 вся информация на табличке-режимнике должна быть объединена в один блок и деликатно вписана в область входной группы
- 5 запрещается размещать рекламные конструкции на балконах



- 1 настенная вывеска в данном случае будет закрывать декоративные элементы фасада, поэтому не рекомендуется располагать ее на фасаде
- 2 консольная вывеска соответствует правилам размещения и заменяет функции настенной вывески
- 3 размещать рекламную информацию в оконных проемах не рекомендуется
- 4 информация в настенной табличке разбита на 2 части, расположенные на одной оси. Одна выполняет функцию вывески, вторая — обозначает режим работы

фронтальный вид

вид в разрезе

ПРИМЕРЫ РАЗМЕЩЕНИЯ ВЫВЕСОК

4

ДВУХЭТАЖНЫЕ | ШТУКАТУРНЫЕ

4.1

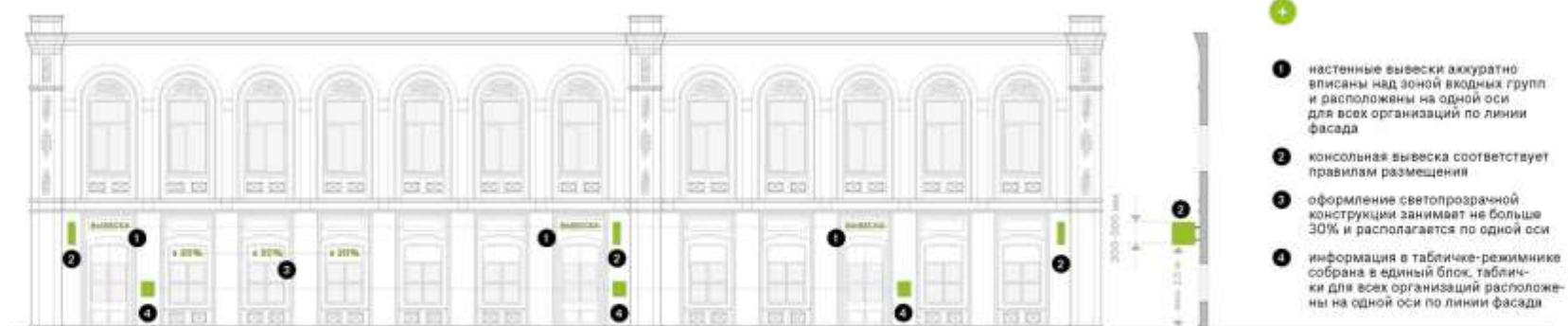
УЛ. ПЕТРОВСКАЯ, 49

ДОМ КОБЫЛИНА

СТР. 420

КООРДИНАТЫ: 47.211886, 38.934204

Обилие декора на фасаде предполагает деликатное внедрение вывесок и рекламных конструкций. Таблички с указанием режима работы и названием организации необходимо аккуратно вписывать в зоне входной группы, изготавливая её из материала сочетающегося с материалом стены, на которой они будут расположены.



* Если в одном здании базируются две разные компании, их основные вывески должны располагаться на одной оси.

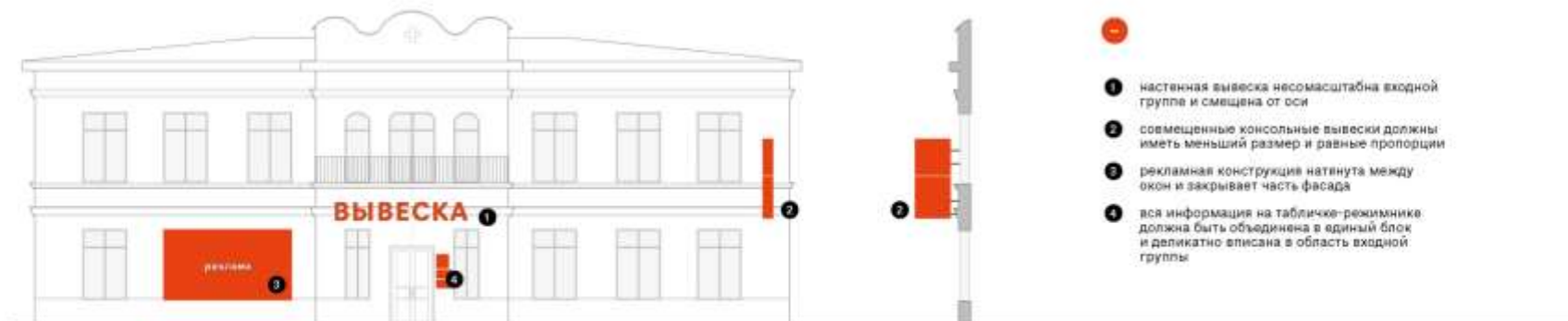
фронтальный вид

вид в разрезе

ПРИМЕРЫ РАЗМЕЩЕНИЯ ВЫВЕСОК

4	ДВУХЭТАЖНЫЕ КИРПИЧНЫЕ	
4.2	УЛ. ГРЕЧЕСКАЯ, 104	ГОРОДСКАЯ ПОЛИКЛИНИКА №2
	СТР. 421	КООРДИНАТЫ: 47.217286, 38.928151

Несмотря на то, что плоскость фасада не насыщена декоративными элементами, внедрение вывесок и рекламных конструкций требует деликатности соответственно типу учреждения. Таблички с указанием режима работы и названием необходимо аккуратно вписывать в зоне входной группы, изготавливая их из материала сочетающегося со стеной, на которой они будут расположены.



фронтальный вид

вид в разрез

ПРИМЕРЫ РАЗМЕЩЕНИЯ ВЫВЕСОК

5

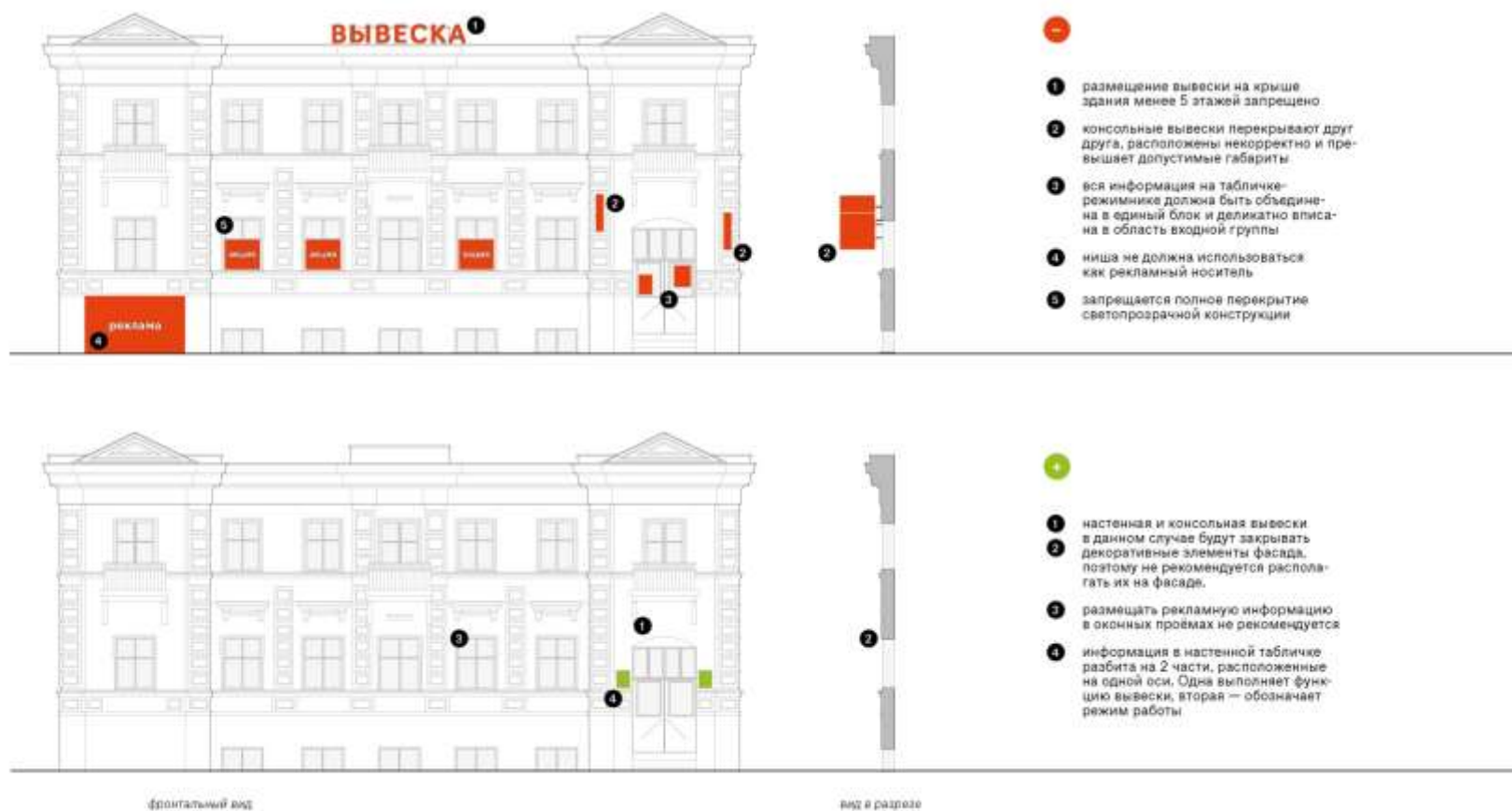
ТРЕХ- ИЛИ ЧЕТЫРЕХЭТАЖНЫЕ | ШТУКАТУРНЫЕ

5.1

УЛ. ГРЕЧЕСКАЯ, 90

КООРДИНАТЫ: 47.215633, 38.931538

Обилие декора на фасаде предполагает деликатное внедрение вывесок и рекламных конструкций. Таблички с указанием режима работы и названием организации необходимо аккуратно вписывать в зоне входной группы, изготавливая её из материала сочетающегося с материалом стены, на которой они будут расположены.



ПРИМЕРЫ РАЗМЕЩЕНИЯ ВЫВЕСОК

5 ТРЕХ- ИЛИ ЧЕТЫРЕХЭТАЖНЫЕ | КИРПИЧНЫЕ

5.2 ПЕР. АНТОНА ГЛУШКО, 19

БИЗНЕС-ЦЕНТР

КООРДИНАТЫ: 47.212744, 38.926570

Несмотря на то, что плоскость фасада не насыщена декоративными элементами, внедрение вывесок и рекламных конструкций требует деликатности. Таблички с указанием режима работы и названием организации необходимо аккуратно вписывать в зоне входной группы, изготавливая их из материала сочетающегося со стеной, на которой они будут расположены.



- 1 настенная вывеска несомасштабна входной группе и смещена от оси
- 2 консольные вывески размещены ниже 2,1 м и превышают допустимые габариты
- 3 визуальное загрязнение светопрозрачной конструкции
- 4 баннер перекрывает доступ света сквозь светопрозрачную конструкцию, искажает пропорции здания
- 5 вся информация на табличке-режимнике должна быть объединена в единый блок и деликатно вписана в область входной группы



- 1 настенная вывеска сомасштабна входному проему
- 2 консольная вывеска соответствует правилам размещения
- 3 размещать рекламную информацию в оконных проемах не рекомендуется
- 4 информация в табличке-режимнике при необходимости может быть размещена на 2 симметричные конструкции

фронтальный вид

вид в разрез

ПРИМЕРЫ РАЗМЕЩЕНИЯ ВЫВЕСОК

6

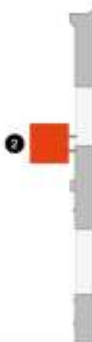
АКЦЕНТНЫЕ (ВЫДЕЛЯЮЩИЕСЯ) | МАЛЫЕ

6.1

УЛ. ГРЕЧЕСКАЯ, 77/1

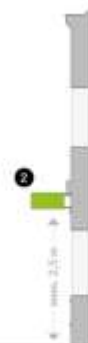
КООРДИНАТЫ: 47.212897, 38.936470

Несмотря на то, что плоскость фасада не насыщена декоративными элементами, внедрение вывесок и рекламных конструкций требует деликатности. Таблички с указанием режима работы и названием организации необходимо аккуратно вписывать в зоне входной группы, изготавливая их из материала сочетающегося со стенами, на которой они будут расположены.



-

- 1 настенная вывеска смещена относительно уровня этажа, который занимает компания и перекрывает декор фасада
- 2 консольная вывеска расположена выше уровня этажа, который занимает компания и превышает допустимые габариты
- 3 рекламная конструкция закрывает часть фасада и окно
- 4 запрещается полное перекрытие светопрозрачной конструкции



+

- 1 настенная вывеска сомасштабна входному проему
- 2 консольная вывеска соответствует правилам размещения
- 3 оформление светопрозрачной конструкции занимает не больше 30% и располагается по одной оси
- 4 информация в табличке-режимнике собрана в единый блок и расположена в зоне входной группы — на двери или части фасада возле нее

фронтальный вид

вид с фасада

ПРИМЕРЫ РАЗМЕЩЕНИЯ ВЫВЕСОК

6

АКЦЕНТНЫЕ (ВЫДЕЛЯЮЩИЕСЯ) | СРЕДНИЕ

6.2

УЛ. ЧЕХОВА, 22

ЗДАНИЕ АЛЕКСЕЕВСКОЙ
ЖЕНСКОЙ ГИМНАЗИИ

СТР. 421

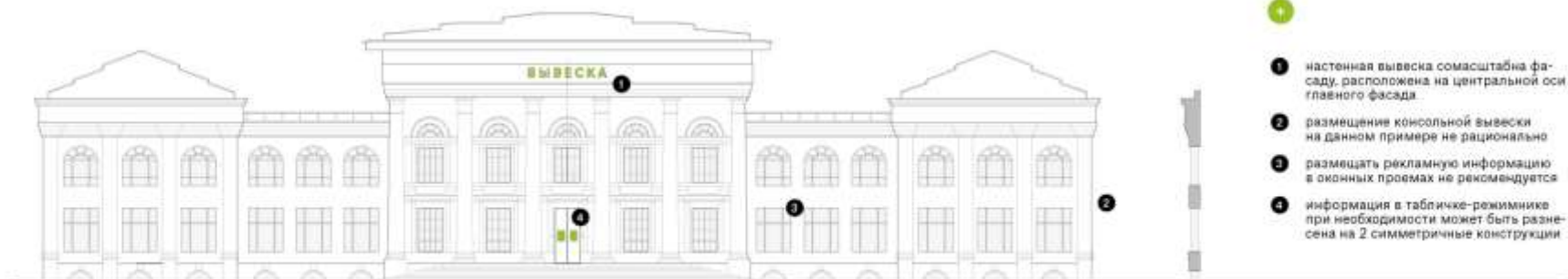
КООРДИНАТЫ: 47.205301, 38.939632

Исторически здание было построено для размещения Алексеевской женской гимназии (1916 г.). В 1925 году в здании располагается Таганрогский сельскохозяйственный техникум, с 1930 по 1952 год в стенах здания находился Таганрогский институт механизации и электрификации сельского хозяйства, В 1952 году оно было передано размещения вновь созданного Таганрогского радиотехнического института.

Обилие декора на фасаде предполагает деликатное внедрение вывесок и рекламных конструкций. Таблички с указанием режима работы и названием организации необходимо аккуратно вписывать в зоне входной группы, изготавливая её из материала сочетающегося с материалом стены, на которой они будут расположены.



- 1 настенная вывеска несомасштабна входной группе и дублируется дважды
- 2 консольная вывеска размещена высоко и превышает допустимые габариты
- 3 визуальное загрязнение светопрозрачных конструкций
- 4 запрещается полное перекрытие светопрозрачной конструкции
- 5 вся информация на табличке-режимнике должна быть объединена в единый блок и деликатно вписана в область входной группы



- 1 настенная вывеска сомасштабна фасаду, расположена на центральной оси главного фасада
- 2 размещение консольной вывески на данном примере не рационально
- 3 размещать рекламную информацию в оконных проемах не рекомендуется
- 4 информация в табличке-режимнике при необходимости может быть размещена на 2 симметричные конструкции

фронтальный вид

вид в разрезе

ПРИМЕРЫ РАЗМЕЩЕНИЯ ВЫВЕСОК

6

АКЦЕНТНЫЕ (ВЫДЕЛЯЮЩИЕСЯ) | БОЛЬШИЕ

6.1

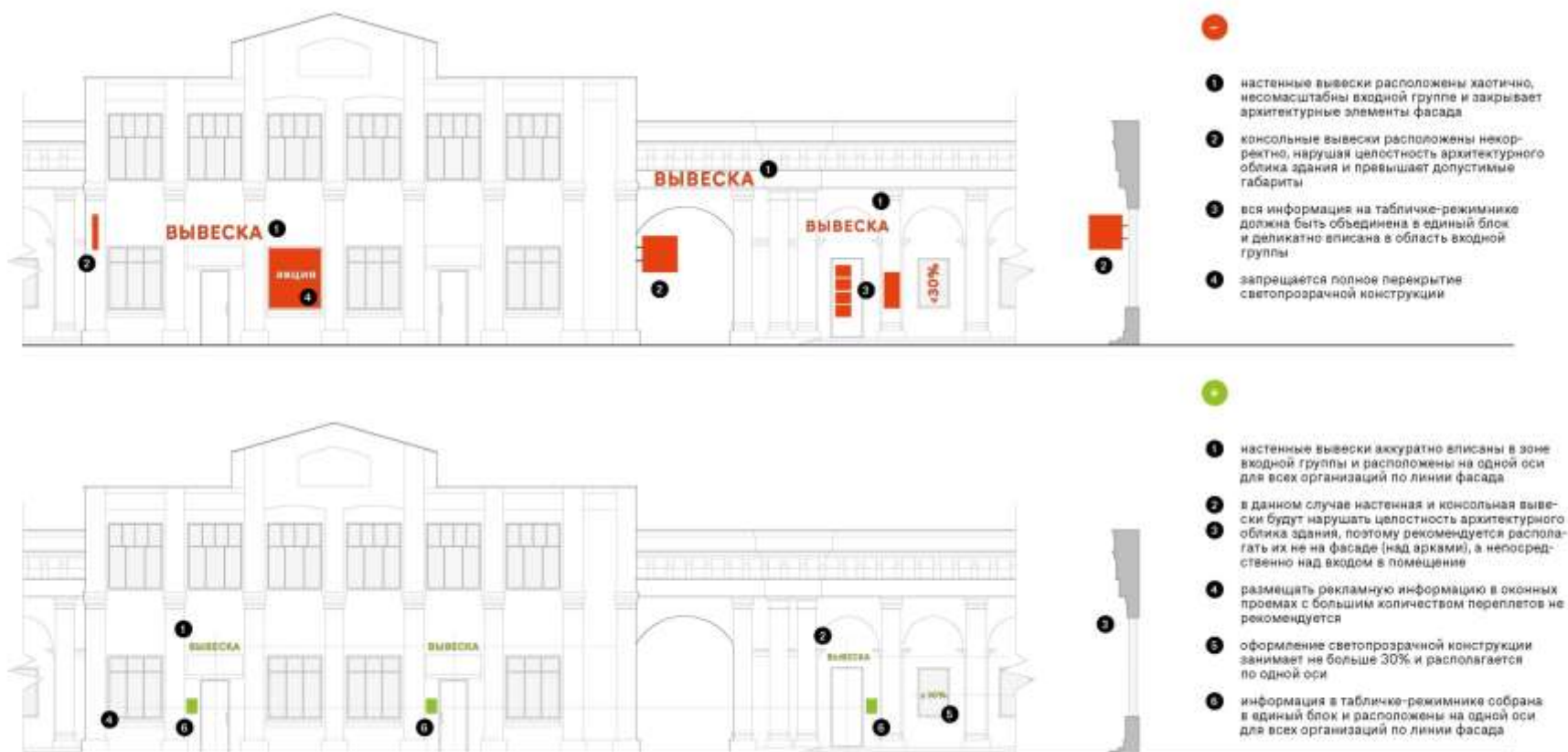
УЛ. ЧЕХОВА, 98А

АЛЕКСАНДРОВСКИЕ ТОРГОВЫЕ РЯДЫ
(ГОСТИНЫЙ ДВОР)

СТР. 421

КООРДИНАТЫ: 47.210859, 38.922869

Несмотря на то, что плоскость фасада не насыщена декоративными элементами, внедрение вывесок и рекламных конструкций требует деликатности соответствующей типу здания. Таблички с указанием режима работы и названием полуторазатное необходимо аккуратно вписывать в зоне входной группы, изготавливая их из материала сочетающегося со стеной, на которой они будут расположены.



* Если в одном здании базируются две разные компании, их основные вывески должны располагаться на одной оси.

фронтальный вид

вид в разрезе

ПРИМЕРЫ РАЗМЕЩЕНИЯ ВЫВЕСОК

7

ТОРГОВЫЕ И БИЗНЕС-ЦЕНТРЫ

УЛ. ПЕТРОВСКАЯ, 89Б

ТЦ «АНДРЕЕВСКИЙ»

КООРДИНАТЫ: 47.214201, 38.931421

Обилие декора на фасаде предполагает деликатное внедрение вывесок и рекламных конструкций. Таблички с указанием режима работы и названием организации необходимо аккуратно вписывать в зону входной группы, изготавливая её из материала сочетающегося с материалом стены, на которой они будут расположены.



ПРИМЕРЫ РАЗМЕЩЕНИЯ ВЫВЕСОК

7 ТОРГОВЫЕ ЦЕНТРЫ

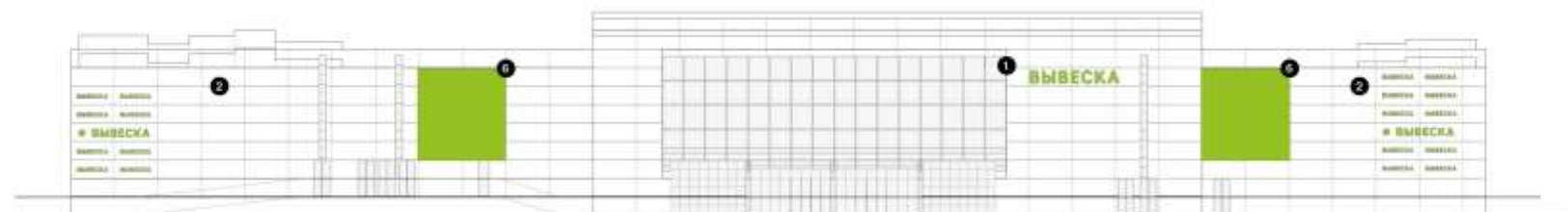
7.2 ПЛ. МИРА, 7

ТРЦ* «МАРМЕЛАД»

КООРДИНАТЫ: 47.217488, 38.898970

В крупных ТРЦ* настенные вывески арендаторов должны собираться в структурированные по модульной сетке блоки и выполняться без подложки во избежание визуального шума.

* ТРЦ — Торгово-развлекательный центр



фронтальный вид с ул. Чехова



- ❌
- ❶ запрещается перекрытие светопрозрачной конструкции
- ❷ вывески организаций находящихся в здании расположены хаотично, имеют цветные подложки и создают визуальный шум
- ❸ консольные вывески на фасадах крупных ТРЦ теряются и являются излишними
- ❹ вывески организаций на первом этаже не расположены на одной оси и имеют разные габариты
- ❺ размещение более одной крышной вывески на фасаде ТЦ недопустимо



- ✅
- ❶ настенная вывеска расположена с равной отбивкой от окон и выровнена по общей верхней линии оконных проёмов
- ❷ вывески организаций находящихся в здании объединены в блоки и распределены по модульной сетке с одинаковой размерной ячейкой
- ❸ рекомендованное исполнение вывесок — без подложки
- ❹ вывески организаций на первом этаже имеют единую высоту и расположены по одной оси
- ❺ деликатное оформление светопрозрачной конструкции
- ❻ допускается размещение нескольких рекламных конструкций или медиа-экранов на фасаде, в том случае если они вписаны в модульную сетку фасада

фронтальный вид со стороны 1Бго лифта (с парковки)

вид в разрезе

ПРИМЕРЫ РАЗМЕЩЕНИЯ ВЫВЕСОК

8 ИЖС | КИРПИЧНЫЕ

8.1 УЛ. ЭНЕРГЕТИЧЕСКАЯ, 65

КООРДИНАТЫ: 47.213105, 38.898570

Плоскость фасада не насыщена декоративными элементами, но не смотря на это внедрение вывесок и рекламных конструкций требует деликатности. Таблички с указанием режима работы и названием полноразмерные необходимо аккуратно вписывать в зоне входной группы, изготавливая их из материала сочетающегося со стенами, на которой они будут расположены.



- 1 вывеска несомасштабна фасаду и размещена выше уровня первого этажа
- 2 консольная вывеска расположена некорректно и превышает допустимые габариты
- 3 запрещается полное перекрытие светопрозрачной конструкции
- 4 вся информация на табличке-режимнике должна быть объединена в единый блок и деликатно вписана в область входной группы



- 1 настенные вывески сомасштабны входному проему и расположены по одной оси
- 2 консольная вывеска соответствует правилам размещения
- 3 оформление светопрозрачной конструкции занимает не больше 30% и располагается по одной оси
- 4 информация в табличке-режимнике собрана в единый блок и расположена в зоне входной группы — на двери или части фасада возле нее

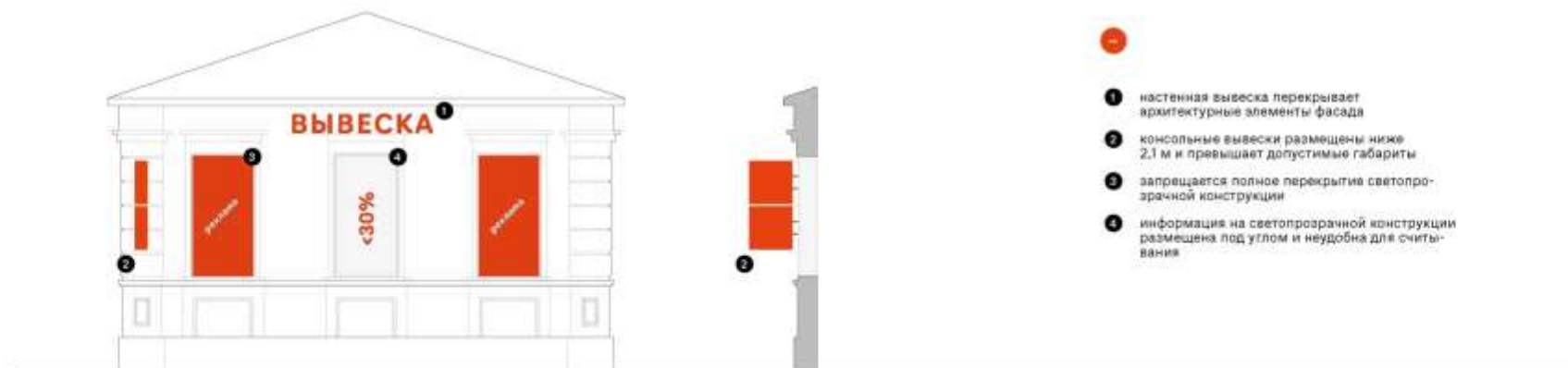
фронтальный вид

вид в разрезе

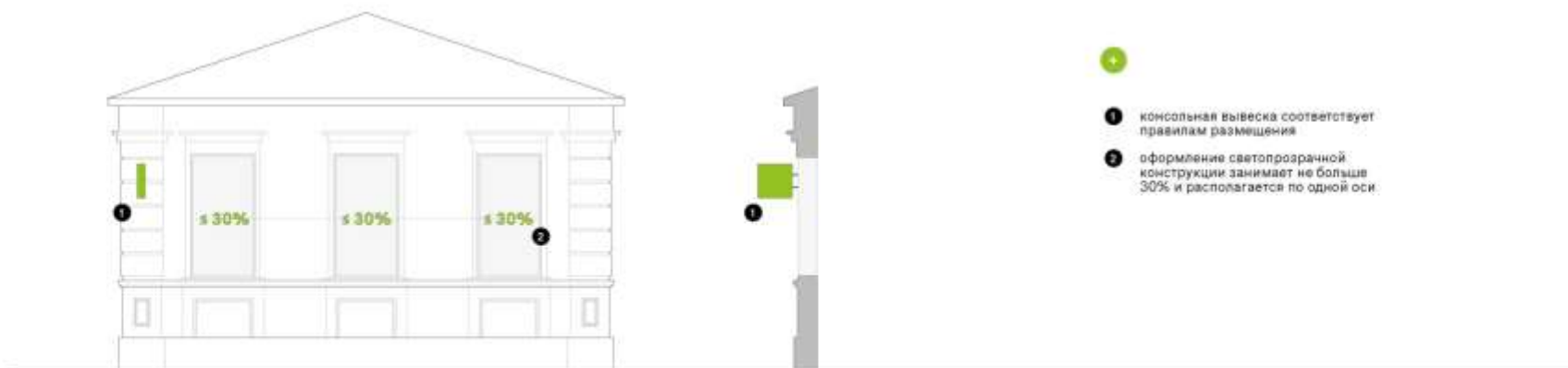
ПРИМЕРЫ РАЗМЕЩЕНИЯ ВЫВЕСОК

8	ИЖС ШТУКАТУРНЫЕ	
8.2	20 УЛ. РОЗЫ ЛЮКСЕМБУРГ	
		КООРДИНАТЫ: 47.205907, 38.932104

Несмотря на то, что плоскость фасада не насыщена декоративными элементами, внедрение вывесок и рекламных конструкций требует деликатности. Расположения настенной вывески на данном фасаде не рекомендуется, альтернативой ей может стать панель-кронштейн и настенная табличка.



- ❌
- ❶ настенная вывеска перекрывает архитектурные элементы фасада
- ❷ консольные вывески размещены ниже 2,1 м и превышает допустимые габариты
- ❸ запрещается полное перекрытие светопрозрачной конструкции
- ❹ информация на светопрозрачной конструкции размещена под углом и неудобна для считывания



- ✅
- ❶ консольная вывеска соответствует правилам размещения
- ❷ оформление светопрозрачной конструкции занимает не больше 30% и располагается по одной оси

фронтальный вид

вид в разрезе

ПРИМЕРЫ РАЗМЕЩЕНИЯ ВЫВЕСОК

9

МНОГОКВАРТИРНЫЕ | КИРПИЧНЫЕ

9.1

УЛ. СЫЗРАНОВА, 23А

КООРДИНАТЫ: 47.223088, 38.858802

В многоквартирных жилых домах разрешено размещать вывески и рекламные конструкции только по линии первого или цокольного этажей. Они должны располагаться по одной оси на всей длине фасада.



- ❶ настенные вывески расположены хаотично и несомасштабны входной группе
- ❷ консольная вывеска расположена некорректно: ниже 2,1м, превышает допустимые габариты
- ❸ запрещается полное перекрытие светопрозрачной конструкции
- ❹ запрещается размещение рекламных конструкций на балконах жилых квартир



- ❶ настенные вывески аккуратно вписаны в зону входной группы и расположены на одной оси для всех организаций по линии фасада
- ❷ консольная вывеска соответствует правилам размещения
- ❸ оформление светопрозрачной конструкции занимает не больше 30% и располагается по одной оси
- ❹ информация в табличке-режимнике собрана в единый блок

фронтальный вид

вид в разрезе

ПРИМЕРЫ РАЗМЕЩЕНИЯ ВЫВЕСОК

9

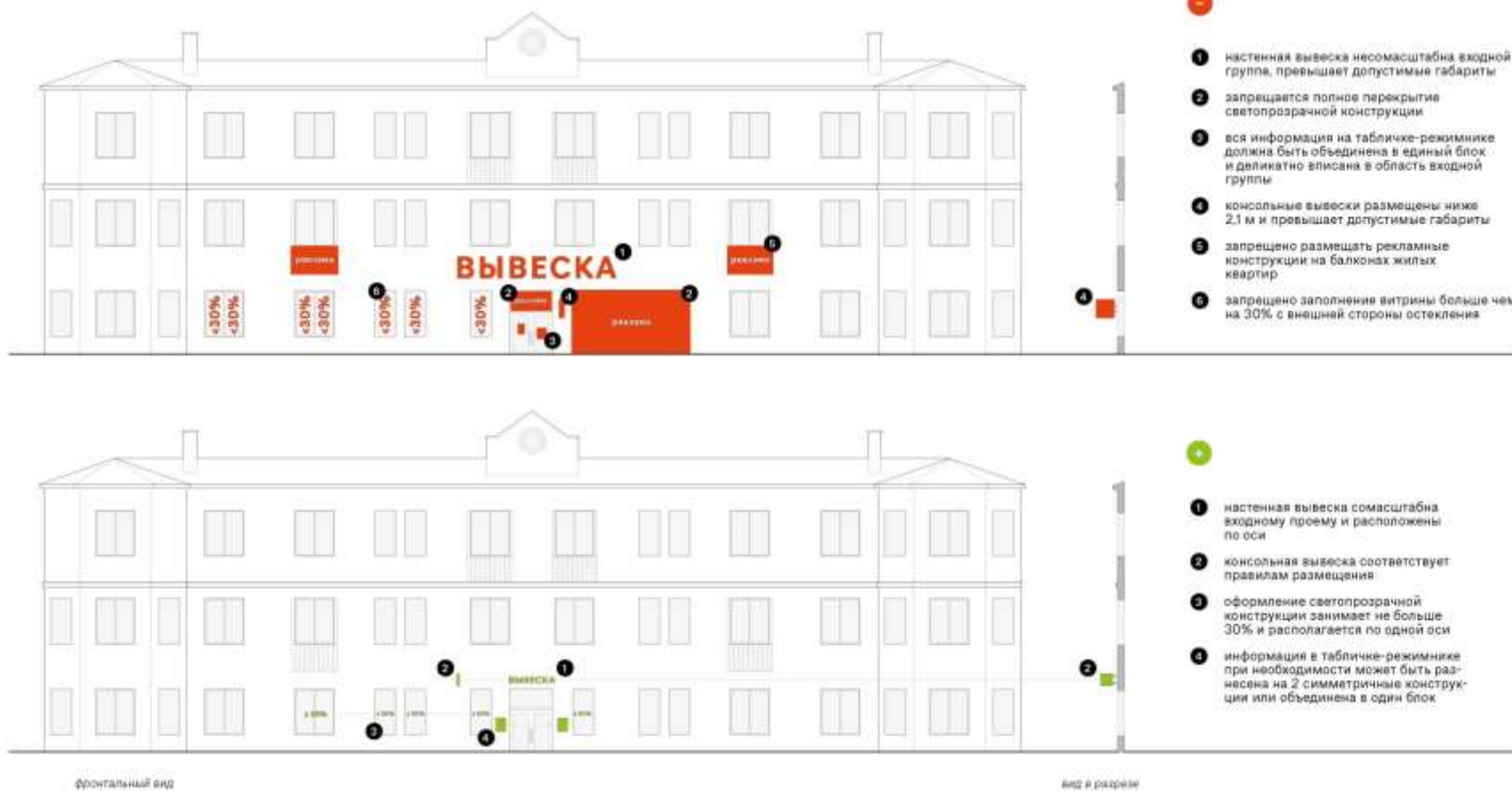
МНОГОКВАРТИРНЫЕ | ШТУКАТУРНЫЕ

9.2

ПЕРЕУЛОК ТРУДОВЫХ РЕЗЕРВОВ, 7

КОординаты: 47.209494, 38.889039

В многоквартирных жилых домах разрешено размещать вывески и рекламные конструкции только по линии первого или цокольного этажей. Они должны располагаться по одной оси на всей длине фасада.

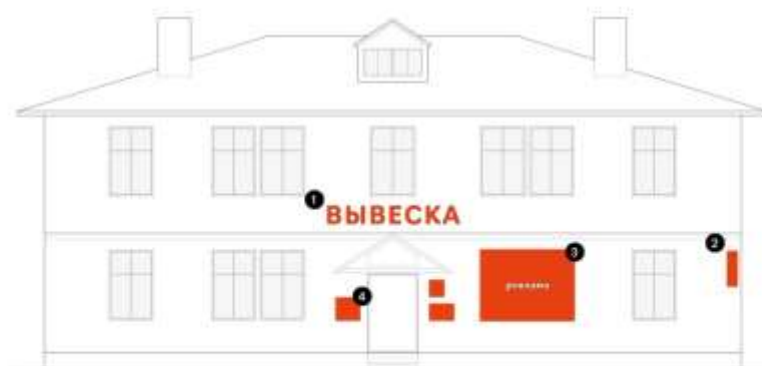


ПРИМЕРЫ РАЗМЕЩЕНИЯ ВЫВЕСОК

10

ДОМ БАРАЧНОГО ТИПА

В бараках разрешено размещать вывески и рекламные конструкции только по линии первого или цокольного этажей. Они должны располагаться по одной оси на всей длине фасада.



- 1 вывеска несомасштабна фасаду и размещена выше уровня первого этажа
- 2 консольная вывеска расположена некорректно и превышает допустимые габариты
- 3 запрещается полное перекрытие светопрозрачной конструкции
- 4 вся информация на табличке-режимнике должна быть объединена в единый блок и деликатно вписана в область входной группы



- 1 настенная вывеска сомасштабна входному проему и расположена по оси
- 2 консольная вывеска соответствует правилам размещения
- 3 оформление светопрозрачной конструкции занимает не больше 30% и располагается по одной оси
- 4 информация в табличке-режимнике при необходимости может быть разнесена на 2 симметричные конструкции или объединена в один блок

фронтальный вид

вид в разрезе

ПРИМЕРЫ РАЗМЕЩЕНИЯ ВЫВЕСОК

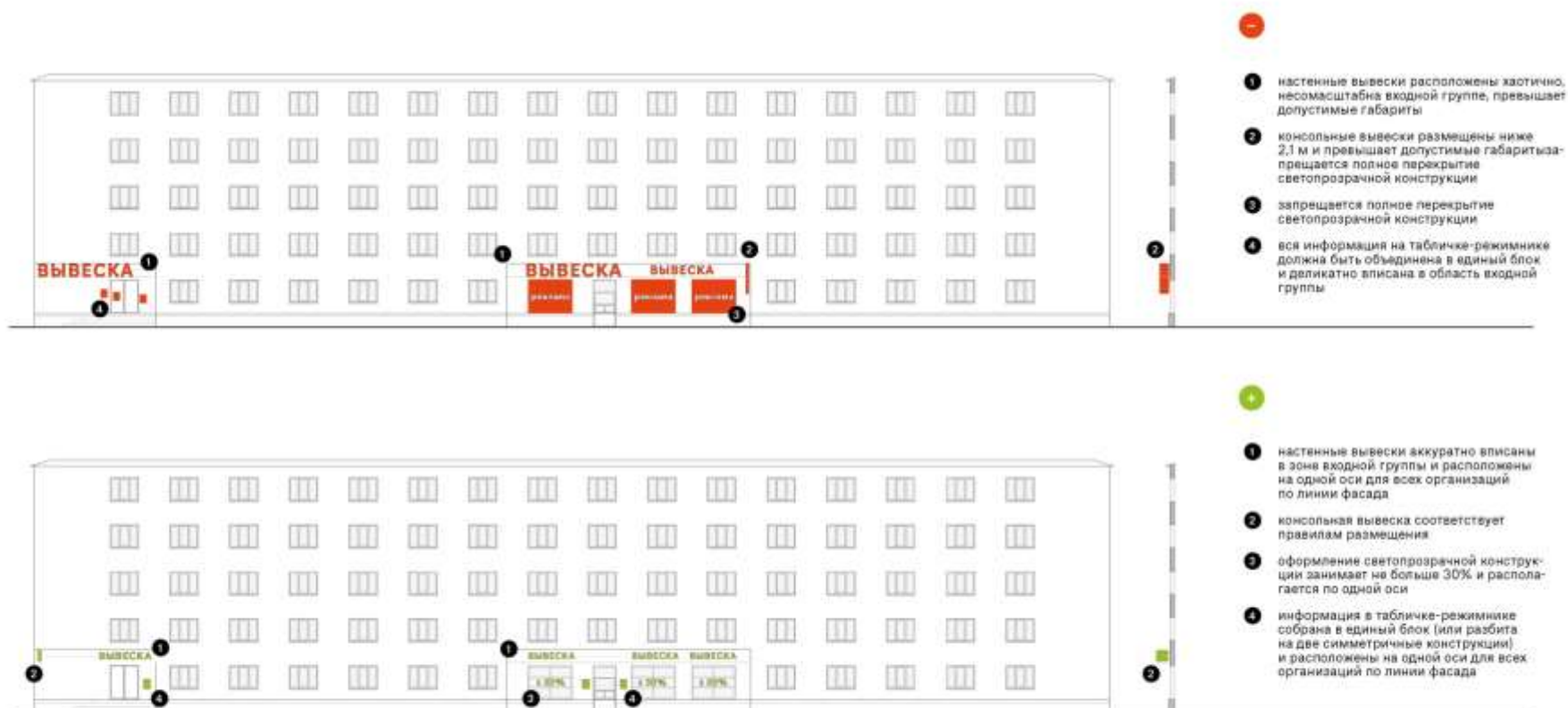
11

СОВЕТСКИЕ ТИПОВЫЕ ПАНЕЛЬНЫЕ ИЛИ КИРПИЧНЫЕ ЖИЛЫЕ ДОМА ДО 5ТИ ЭТАЖЕЙ

УЛ. СВОБОДЫ, 100Б

КООРДИНАТЫ: 47.216968, 38.884556

В хрущевках и панельных домах разрешено размещать вывески и рекламные конструкции только по линии первого или цокольного этажей. Они должны располагаться по одной оси на всей длине фасада.



- 1 настенные вывески расположены хаотично, несомасштабна входной группе, превышает допустимые габариты
- 2 консольные вывески размещены ниже 2,1 м и превышает допустимые габариты - превышает полное перекрытие светопрозрачной конструкции
- 3 запрещается полное перекрытие светопрозрачной конструкции
- 4 вся информация на табличке-режимнике должна быть объединена в единый блок и деликатно вписана в область входной группы



- 1 настенные вывески аккуратно вписаны в зона входной группы и расположены на одной оси для всех организаций по линии фасада
- 2 консольная вывеска соответствует правилам размещения
- 3 оформление светопрозрачной конструкции занимает не больше 30% и располагается по одной оси
- 4 информация в табличке-режимнике собрана в единый блок (или разбита на две симметричные конструкции) и расположены на одной оси для всех организаций по линии фасада

* Если в одном здании базируются две разные компании, их основные вывески должны располагаться на одной оси.

фронтальный вид

вид в разрезе

ТИПЫ ВЫВЕСОК

НАСТЕННАЯ ВЫВЕСКА

С ПОДЛОЖКОЙ



На настенных вывесках размещается товарный знак организации, её фирменное наименование, коммерческое обозначение и профиль деятельности. Композиция, объём и размеры блока с информацией зависят от пропорций архитектурных элементов фасада и допустимых в зоне размещения вариантов конструктива.

1 Не допускается размещение в исторической части города (Т-1)



ВАРИАНТ ИСПОЛНЕНИЯ	ТИП ИНФОРМАЦИИ	ПОДСВЕТКА*	ГАБАРИТЫ	ТИП ГОРОДСКОЙ СРЕДЫ	ПРЕДПОЧТИТЕЛЬНЫЕ МАТЕРИАЛЫ
<ul style="list-style-type: none"> ■ плоский ■ объёмный ■ сквозной ■ гравировка 	<ul style="list-style-type: none"> ■ логотип ■ название ■ вид товаров и услуг 	<ul style="list-style-type: none"> ■ внутренняя ■ контражурная ■ внешняя ■ открытая 	<ul style="list-style-type: none"> ■ длина вывески не должна превышать 70%* от длины фасада, соответствующего занимаемого организацией помещения, но не более 15 м для единой конструкции ■ высота ≤ 700 мм ■ глубина ≤ 100 мм 	<ul style="list-style-type: none"> ■ Т-1 ■ Т-2 ■ Т-3 	<ul style="list-style-type: none"> ■ металл ■ пластик ■ композит ■ стекло ■ дерево

1 Подсветку с рассеивающим светом разрешается размещать на всех типах зданий. Боковую и контурную подсветку с интенсивным светом разрешается размещать на всех типах зданий, *кроме жилых.*

* При размещении настенной конструкции в пределах 70% от длины фасада в виде комплекса идентичных взаимосвязанных элементов (информационное поле (текстовая часть) и декоративно-художественные элементы) максимальный размер каждого из указанных элементов не может превышать 10 м в длину

ВАРИАНТЫ РЕАЛИЗАЦИИ

● рекомендуемое исполнение

● недопустимое исполнение

ПЛОСКИЙ



ПРИМЕР



● Вывеска аккуратно вписана в архитектурное решение фасада, не перекрывает декоративные элементы



● Превышены рекомендуемые габариты вывески, визуальный шум, посторонние графические изображения

ОБЪЕМНЫЙ



ПРИМЕР



● Вывеска соответствует габаритам входной группы и общему архитектурному решению фасада



● Вывеска загромождает архитектурные элементы и не соответствует рекомендуемым габаритам

СКВОЗНОЙ



ПРИМЕР



● Надпись хорошо читается, вывеска выглядит аккуратно



● Словесные буквы плохо читаются, вывеска находится в плохом состоянии

ГРАВИРОВКА



ПРИМЕР



● Хорошая контрастность и удобочитаемость, благородные материалы



● Считывание затруднено из-за использования усложненных символов

Проведение любых работ на объектах культурного наследия, в охранных зонах, а также на прилегающих земельных участках осуществляется в порядке, установленном Федеральным законом от 25.06.2002 № 73-ФЗ «Об объектах культурного наследия (памятниках истории и культуры) народов Российской Федерации». Подробнее см. стр. 417

ТИПЫ ВЫВЕСОК

НАСТЕННАЯ ВЫВЕСКА

БЕЗ ПОДЛОЖКИ



На настенных вывесках размещается товарный знак организации, её фирменное наименование, коммерческое обозначение и профиль деятельности. Композиция, объём и размеры блока с информацией зависят от пропорций архитектурных элементов фасада и допустимых зоне размещения вариантов конструктива.

1 Информационное поле настенных конструкций, размещаемых на фасадах объектов, являющихся объектами культурного наследия, выявленными объектами культурного наследия либо объектами, построенными до 1952 года включительно, должно выполняться из отдельных элементов (бука, обозначений, декоративных элементов и т.д.) без использования непрозрачной основы для их крепления



ВАРИАНТ ИСПОЛНЕНИЯ	ТИП ИНФОРМАЦИИ	ПОДСВЕТКА*	ГАБАРИТЫ	ТИП ГОРОДСКОЙ СРЕДЫ	ПРЕДПОЧТИТЕЛЬНЫЕ МАТЕРИАЛЫ
<ul style="list-style-type: none"> ■ плоский ■ объёмный ■ гравировка 	<ul style="list-style-type: none"> ■ логотип ■ название ■ вид товаров и услуг 	<ul style="list-style-type: none"> ■ внутренняя ■ контражурная ■ внешняя ■ открытая 	<ul style="list-style-type: none"> ■ длина вывески не должна превышать 70%* от длины фасада, соответствующего занимаемого организацией помещения, но не более 15 м для единой конструкции ■ высота ≤ 600 мм ■ глубина ≤ 100 мм 	<ul style="list-style-type: none"> ■ Т-1 ■ Т-2 ■ Т-3 	<ul style="list-style-type: none"> ■ металл ■ пластик ■ композит ■ стекло ■ дерево

Подсветку с направленным светом разрешается размещать на всех типах зданий. Боковую контурную подсветку с интенсивным светом разрешается размещать на всех типах зданий, *кроме жилых*. Для исторической части рекомендуется использовать температуру света ламп от 2500 К до 6000 К.

*Для размещения настенной конструкции в пределах 70% от длины фасада в виде комплекса идентичных взаимосвязанных элементов (информационное поле (текстовая часть) и декоративно-художественные элементы) максимальной размер каждого из указанных элементов не может превышать 10 м в длину

ВАРИАНТЫ РЕАЛИЗАЦИИ

● рекомендуемое исполнение

● недопустимое исполнение

ПЛОСКИЙ



ПРИМЕР



● Вывеска аккуратно вписана в архитектурное решение фасада, монохромное исполнение поддерживает образ здания



● Пример плоской вывески на дистанционных держателях

ГРАВИРОВКА



ПРИМЕР



● Пример гравировки без подложки



● Текст плохо читается из-за низкой контрастности гравированных букв

ОБЪЕМНЫЙ*



ПРИМЕР



● Вывеска сочетается с занимаемому ей пространству



● Рекомендуем различение — внутри торговой галереи над входной группой

СВЕТОВОЙ КОРОБ СЛОЖНОЙ ФОРМЫ



ПРИМЕР



● Вывеска сочетается с занимаемому ей пространству



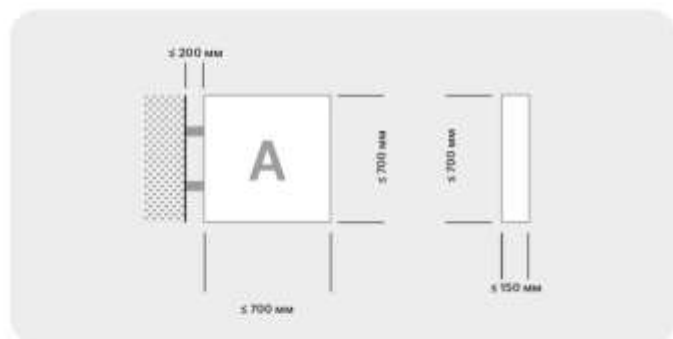
● Вывеска сочетается с архитектурными элементами фасада (перекрывает оконный проем)

Проведение любых работ на объектах культурного наследия, в охранных зонах, а также на прилегающих земельных участках осуществляется в порядке, установленном Федеральным законом от 25.06.2002 № 73-ФЗ «Об объектах культурного наследия (памятниках истории и культуры) народов Российской Федерации». Подробнее см. стр. 417

* Объемная вывеска с внутренней подсветкой или световой короб сложной формы.

ТИПЫ ВЫВЕСОК

КОНСОЛЬНАЯ ВЫВЕСКА



Консольная вывеска — ориентированная на одну или две стороны конструкция, которая крепится к фасаду дистанционными держателями, подвесным или скрытым креплением. На ней размещается товарный знак или название организации. Бывает разной формы: круглая, прямоугольная или повторяющая линии фирменного знака компании.

1 Расстояние между консольными конструкциями не может быть менее 10 м, а расстояние от уровня земли до нижнего края консольной конструкции должно быть не менее 2,50 м.

При наличии на фасаде объекта настенных конструкций консольные конструкции располагаются с ними на одной горизонтальной оси.



ВАРИАНТ ИСПОЛНЕНИЯ	ФОРМА	ТИП ИНФОРМАЦИИ	ПОДСВЕТКА*	ГАБАРИТЫ	ТИП ГОРОДСКОЙ СРЕДЫ	ПРЕДПОЧТИТЕЛЬНЫЕ МАТЕРИАЛЫ
<ul style="list-style-type: none"> ■ плоский ■ объёмный ■ сквозной ■ гравировка 	<ul style="list-style-type: none"> ■ круглая ■ прямоугольная ■ сложной формы ■ общий указатель 	<ul style="list-style-type: none"> ■ логотип ■ название 	<ul style="list-style-type: none"> ■ внутренняя ■ контражурная 	<ul style="list-style-type: none"> ■ длина ≤ 700* мм ■ высота ≤ 700* мм ■ глубина ≤ 150 мм ■ диаметр ≤ 500 мм 	<ul style="list-style-type: none"> ■ Т-1 ■ Т-2 ■ Т-3 	<ul style="list-style-type: none"> ■ металл ■ пластик ■ композит ■ стекло ■ дерево

1 Для исторической части рекомендуется использовать температуру света ламп от 2500 К до 6000 К.

* Максимальные параметры (размеры) консольных конструкций, размещаемых на фасадах объектов, являющихся объектами культурного наследия, выявленными объектами культурного наследия, а также объектов, построенных до 1952 года включительно, не должны превышать 0,50 м — по высоте и ширине.

ВАРИАНТЫ РЕАЛИЗАЦИИ

● рекомендуемое исполнение

● недопустимое исполнение

ПЛОСКИЙ



ПРИМЕР



● Вывеска со открытым креплением в допустимых габаритах



● Консольная вывеска используется как рекламный носитель

ОБЪЕМНЫЙ



ПРИМЕР



● Дистанционные держатели представляют единое стилистическое решение с общей конструкцией вывески



● Обычный элемент выходит за рамки рекомендуемых габаритов

СКВОЗНОЙ



ПРИМЕР



● Вывеска с подвесным креплением



● Слишком усложненная форма, одновременное сочетание двух типов консольной вывески

ГРАВИРОВКА



ПРИМЕР



● Вывеска с подвесным креплением



● Слишком малая глубина и размер гравировки, что затрудняет читаемость

Проведение любых работ на объектах культурного наследия, в охранных зонах, а также на прилегающих земельных участках осуществляется в порядке, установленном Федеральным законом от 25.06.2002 № 73-ФЗ «Об объектах культурного наследия (памятниках истории и культуры) народов Российской Федерации». Подробнее см. стр. 417

ВАРИАНТЫ РЕАЛИЗАЦИИ

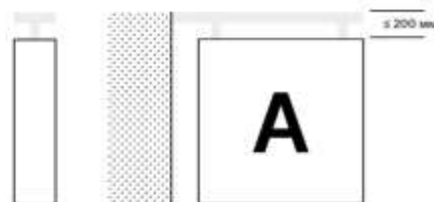
КОНСОЛЬНАЯ ВЫВЕСКА. ВИДЫ КРЕПЛЕНИЙ

НЕВИДИМОЕ



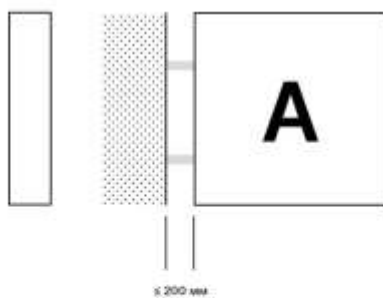
Невидимое крепление позволяет скрыть несущие конструкции консольной вывески. При таком варианте крепления вывеска плотно прилегает к фасаду, а блок с информацией занимает всю доступную площадь.

ПОДВЕСНОЕ



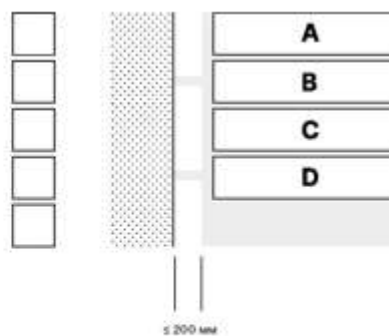
Подвесное крепление расположено в доступной зоне размещения перпендикулярно фасаду, а блок с информацией занимает всю доступную площадь.

НА ДИСТАНЦИОННЫХ ДЕРЖАТЕЛЯХ



Крепление на дистанционных держателях расположено в доступной зоне размещения между фасадом и консольной вывеской. Держатели должны быть одного цвета.

КРЕПЛЕНИЕ ОБЩИХ УКАЗАТЕЛЕЙ

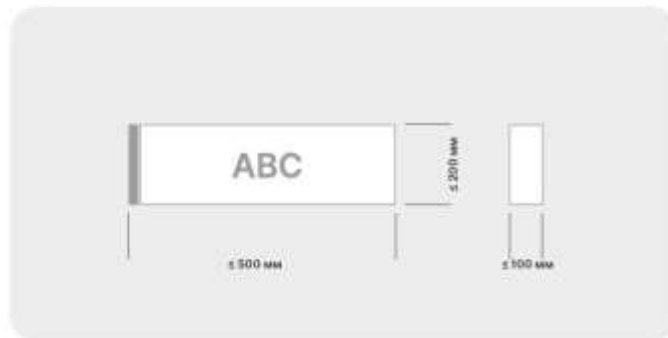


Консольная вывеска — общий указатель крепится на один край фасада. Все модули должны быть выполнены в единой стилистике.

КОНСОЛЬНАЯ ВЫВЕСКА. ЭЛЕМЕНТ ОБЩЕГО УКАЗАТЕЛЯ.

● рекомендуемое использование

● недопустимое использование



Консольная вывеска — общий указатель, представляющий из себя группу из нескольких указателей одного размера, закрепленных на общий кронштейн. Разрешена подсветка конструкции.



ПРИМЕР



● Единое стилистическое решение элементов не смотря на отличие в размере



● Недоступное количество вывесок, и хаотичное их размещение.



● Единое стилистическое решение элементов.



● Формат общего указателя не соответствует рекомендациям.

ГАБАРИТЫ

- длина ≤ 800 мм
- высота ≤ 200** мм
- глубина ≤ 150 мм
- диаметр ≤ 500 мм

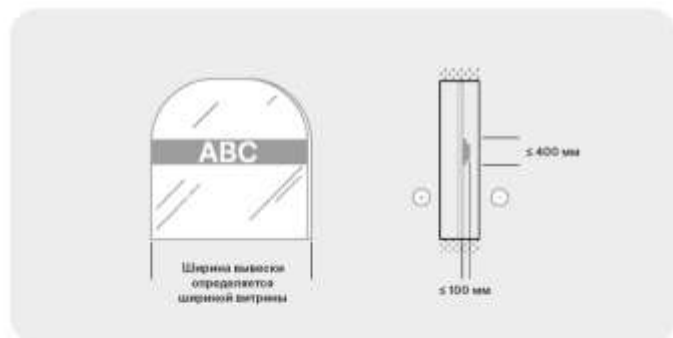
Проведение любых работ на объектах культурного наследия, в охранных зонах, а также на прилегающих земельных участках осуществляется в порядке, установленном Федеральным законом от 25.06.2002 № 73-ФЗ «Об объектах культурного наследия (памятниках истории и культуры) народов Российской Федерации». Подробнее см. стр. 417

** Высота одного модуля. Общая высота конструкции не должна превышать 1 000 мм

ТИПЫ ВЫВЕСОК

ВИТРИННАЯ ВЫВЕСКА

ПОСТОЯННАЯ



Постоянная витринная вывеска размещается на всю ширину светопрозрачной поверхности (окна, витрины). Высота ограничивается исходя из значимой доли площади вывески от площади стеклянного полотна, но не должна превышать 400 мм.

Постоянная витринная вывеска бывает двух типов:

- плоская — наклейка или покраска, нанесенные на стеклянное полотно;
- объемная — размещенная в проеме с внешней стороны остекления светопрозрачных конструкций.



ВАРИАНТ ИСПОЛНЕНИЯ	ТИП ИНФОРМАЦИИ	ПОДСВЕТКА*	ГАБАРИТЫ	ТИП ГОРОДСКОЙ СРЕДЫ	ПРЕДПОЧТИТЕЛЬНЫЕ МАТЕРИАЛЫ
<ul style="list-style-type: none"> ■ плоский ■ объемный 	<ul style="list-style-type: none"> ■ логотип ■ название ■ вид товаров и услуг 	<ul style="list-style-type: none"> ■ внутренняя ■ контражурная 	<ul style="list-style-type: none"> ■ длина вывески не должна превышать длину остекления ■ высота ≤ 400 мм 	<ul style="list-style-type: none"> ■ Т-1 ■ Т-2 ■ Т-3 	<ul style="list-style-type: none"> ■ металл ■ пластик ■ композит ■ дерево

1 Подсветку с рассеивающим светом разрешается размещать на всех типах зданий. Боковую и контурную подсветку с интенсивным светом разрешается размещать на всех типах зданий, кроме жилых. Для исторической части рекомендуется использовать температуру света ламп от 2500 К до 6000 К.

Проведение любых работ на объектах культурного наследия, в охранных зонах, а также на прилегающих земельных участках осуществляется в порядке, установленном Федеральным законом от 28.06.2002 № 73-ФЗ «Об объектах культурного наследия (памятниках истории и культуры) народов Российской Федерации»; Подробнее см. стр. 417

ВАРИАНТЫ РЕАЛИЗАЦИИ

● РЕКОМЕНДУЕМЫЕ
ИСПОЛНЕНИЯ

● НЕДОПУСТИМОЕ
ИСПОЛНЕНИЕ

ПЛОСКИЙ



ПРИМЕР



● Вывеска нанесена с внутренней стороны остекления пропорционально занимаемой поверхности



● Хаотичное расположение информации, визуальный шум



● Вывеска не перекрывает светопрозрачную конструкцию



● Наклейка со скругленными элементами занимает более 30% площади светопрозрачной конструкции



● Вывеска выполнена пропорционально занимаемой поверхности



● Вывеска занимает более 30% площади светопрозрачной конструкции

ОБЪЕМНЫЙ



ПРИМЕР



● Вывеска аккуратно вписана в оконный проем



● Вывеска аккуратно вписана в оконный проем



● У вывески хорошо сбалансированы пропорции относительно остекления



● Отсутствует пространство между вывеской и адресной табличкой



● Вывеска аккуратно вписана в окружение и дополняет фасад



● Наличие разного вида декоративных элементов в светопрозрачной конструкции создает визуальный шум

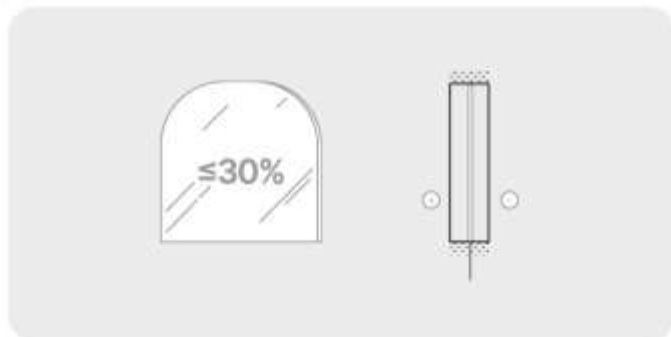
ТИПЫ ВЫВЕСОК



Не допускается размещения в исторической части города [Т-1]

ВИТРИННАЯ ВЫВЕСКА

ВРЕМЕННАЯ



Временная оклейка витрины как правило используется для обозначения видов услуг, рекламных акций и сезонного оформления витрин. Она не может занимать площадь больше 30%* и не должна полностью перекрывать светопрозрачную конструкцию**. Размещается на внутренней стороне остекления.



ВАРИАНТ ИСПОЛНЕНИЯ	ТИП ИНФОРМАЦИИ	ПОДСВЕТКА	ГАБАРИТЫ	ТИП ГОРОДСКОЙ СРЕДЫ	ПРЕДПОЧТИТЕЛЬНЫЕ МАТЕРИАЛЫ
<ul style="list-style-type: none"> ■ плоский 	<ul style="list-style-type: none"> ■ вид товаров и услуг ■ акция/реклама ■ сезонное оформление витрины 	-	<ul style="list-style-type: none"> ■ не более 30%* от общей площади перекрытия витрины или светопрозрачной конструкции 	<ul style="list-style-type: none"> ■ Т-2 ■ Т-3 	<ul style="list-style-type: none"> ■ Пленка самоклеющаяся виниловая

* Использование зоны более чем 30% должно быть обосновано художественным решением и согласовывается дополнительно
 ** Полное перекрытие светопрозрачной конструкции допустимо только на время проведения ремонтных работ внутри помещения

ВАРИАНТЫ РЕАЛИЗАЦИИ

ПРИМЕР



Сезонное оформление аккуратно вписано в фасад и дополняет его пластику



Вывеска полностью перекрывает светопрозрачную конструкцию



Обозначение ассортимента заведения деликатно размещено на витрине



Наклейки со сложными элементами занимает более 30% площади светопрозрачной конструкции, создает визуальный шум



Ярко, заметно при этом стильно оформлено, добавляющее настроение витрине. Не мешает обзору улицы гостями.



Хаотичное расположение элементов портит фасад и создает визуальный шум

рекомендуемое исполнение

недопустимое исполнение

РАЗМЕЩЕНИЕ ИНФОРМАЦИИ НА ВЫВЕСКАХ. ТИПЫ ИНФОРМАЦИИ

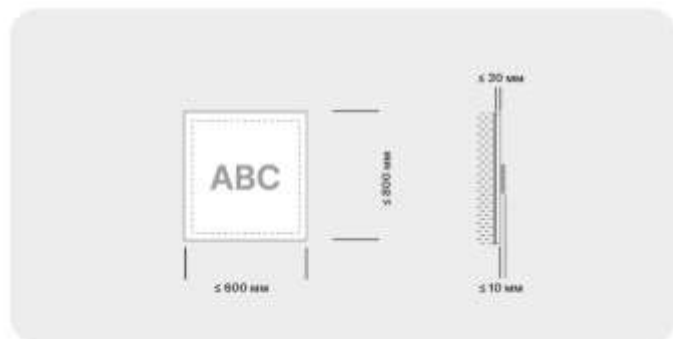
Выбор типа вывески зависит от типа информации, которую предпринимателю необходимо сообщить. Например, фирменное наименование предприятия или его коммерческое обозначение можно размещать на любых вывесках, тогда как меню — только на табличках и витринных вывесках.

ТИП	ВИД	ФИРМЕННОЕ НАИМЕНОВАНИЕ, КОММЕРЧЕСКОЕ ОБОЗНАЧЕНИЕ	ВИД ТОВАРОВ И УСЛУГ, ПРОФИЛЬ ДЕЯТЕЛЬНОСТИ	ЛОГОТИП	РЕЖИМ РАБОТЫ	СКИДКИ И АКЦИИ	УКАЗАТЕЛЬ
НАСТЕННАЯ ВЫВЕСКА	с подложкой	+	+	+	×	×	×
	без подложки	+	+	+	×	×	×
	световой короб сложной формы	+	+	+	×	×	×
КОНСОЛЬНАЯ ВЫВЕСКА	единичная	+	+	+	+	×	×
	общий указатель	+	+	+	×	×	×
ТАБЛИЧКА	общий указатель	+	+	+	+	×	+
ВИТРИННАЯ ВЫВЕСКА	постоянная (без подложки)	+	+	+	×	+	×

ТИПЫ ВЫВЕСОК

ТАБЛИЧКА

ИНФОРМАЦИОННАЯ



Табличка — прямоугольная конструкция, закрепленная на фасаде здания в зоне входной группы. Выполняет роль информационного указателя и содержит информацию об одном предприятии. Также может использоваться в качестве общего указателя, предоставляя информацию о нескольких предприятиях включая стрелки указывающими направление к ним.

1 Если в здании расположено несколько организаций с общим входом, их вывески могут размещаться на небольших симметричных табличках высотой не более 200 мм по бокам от входной группы. При этом, они должны быть одного формата и вида, а также выполнены из одного материала. Также это может быть общий указатель, на котором крепятся отдельные таблички с наименованием организаций.



ВАРИАНТ ИСПОЛНЕНИЯ	ФОРМА	ТИП ИНФОРМАЦИИ	ПОДСВЕТКА*	ГАБАРИТЫ	ТИП ГОРОДСКОЙ СРЕДЫ	ПРЕДПОЧТИТЕЛЬНЫЕ МАТЕРИАЛЫ
<ul style="list-style-type: none"> ■ плоский ■ объёмный ■ сквозной ■ гравировка 	<ul style="list-style-type: none"> ■ прямоугольная ■ общий указатель 	<ul style="list-style-type: none"> ■ логотип ■ название ■ режим работы 	<ul style="list-style-type: none"> ■ внутренняя ■ контражурная 	<ul style="list-style-type: none"> ■ высота ≤ 800 мм ■ длина ≤ 600 мм ■ глубина ≤ 30 мм 	<ul style="list-style-type: none"> ■ Т-1 ■ Т-2 ■ Т-3 	<ul style="list-style-type: none"> ■ металл ■ пластик ■ композит ■ стекло

1 Подсветку с рассеивающим светом разрешается размещать на всех типах зданий. Боковую и контурную подсветку с интенсивным светом разрешается размещать на всех типах зданий, кроме жилых. Для исторической части рекомендуется использовать температуру света ламп от 2500 К до 6000 К.

Проведение любых работ на объектах культурного наследия, в охранных зонах, а также на прилегающих земельных участках осуществляется в порядке, установленном Федеральным законом от 28.06.2002 № 73-ФЗ «Об объектах культурного наследия (памятниках истории и культуры) народов Российской Федерации»; Подробнее см. стр. 417

ВАРИАНТЫ РЕАЛИЗАЦИИ

● РЕКОМЕНДУЕМЫЕ
ИСПОЛНЕНИЯ

● НЕДОПУСТИМОЕ
ИСПОЛНЕНИЕ

ПЛОСКИЙ



ПРИМЕР



● Табличка решена без использования подложки



● Табличка перекрывает декоративные элементы дверного полотна.

ОБЪЕМНЫЙ



ПРИМЕР



● Табличка аккуратно вписана в пространство, её читаемость сохраняется.



● Табличка перекрывает декоративные элементы дверного полотна.

СКВОЗНОЙ



ПРИМЕР



● Лаконичная табличка с подсветкой.



● Переизбыток декоративных элементов затрудняет считывание. Композиция смещена относительно центра.

ГРАВИРОВКА



ПРИМЕР



● Контрастная гравировка увеличивает удобочитаемость.

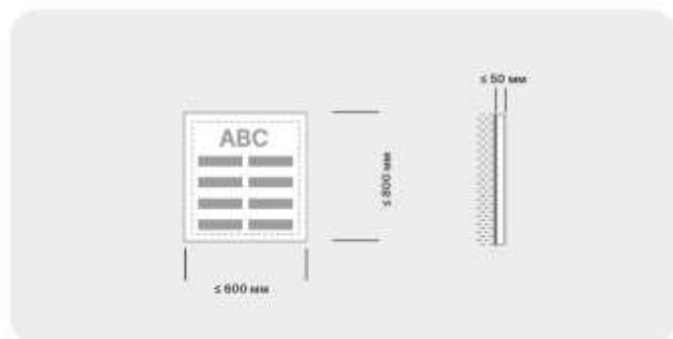


● Слабый контраст и мелкий шрифт затрудняет прочтение информации.

ТИПЫ ВЫВЕСОК

ТАБЛИЧКА

МЕНЮ



Табличка меню — прямоугольная конструкция, закрепленная на фасаде здания в зоне входной группы. Внутри конструкции располагается меню заведения общественного питания.



ВАРИАНТ ИСПОЛНЕНИЯ	ФОРМА	ТИП ИНФОРМАЦИИ	ПОДСВЕТКА*	ГАБАРИТЫ	ТИП ГОРОДСКОЙ СРЕДЫ	ПРЕДПОЧТИТЕЛЬНЫЕ МАТЕРИАЛЫ
<ul style="list-style-type: none"> ■ плоский ■ объемный 	<ul style="list-style-type: none"> ■ прямоугольная 	<ul style="list-style-type: none"> ■ логотип ■ название ■ перечень позиций меню 	<ul style="list-style-type: none"> ■ контражурная ■ внутренняя 	<ul style="list-style-type: none"> ■ высота ≤ 800 мм ■ длина ≤ 600 мм ■ глубина ≤ 50 мм 	<ul style="list-style-type: none"> ■ Т-1 ■ Т-2 ■ Т-3 	<ul style="list-style-type: none"> ■ металл ■ пластик ■ композит ■ стекло ■ дерево

1 Подсветку с рассеивающим светом разрешается размещать на всех типах зданий. Боковую и контурную подсветку с интенсивным светом разрешается размещать на всех типах зданий, *кроме жилых*. Для исторической части рекомендуется использовать температуру света ламп от 2500 К до 6000 К.

Проведение любых работ на объектах культурного наследия, в охранных зонах, а также на прилегающих земельных участках осуществляется в порядке, установленном Федеральным законом от 25.06.2002 № 73-ФЗ «Об объектах культурного наследия (памятниках истории и культуры) народов Российской Федерации»; Подробнее см. стр. 417

ВАРИАНТЫ РЕАЛИЗАЦИИ

● рекомендуемое исполнение

● недопустимое исполнение

ПЛОСКИЙ



ПРИМЕР



● Табличка в плоском исполнении



● Табличка выполнена из некорректных материалов и неверно расположена



● Табличка меню с графитовой краской с возможностью изменения меню



● Меню размещено некорректно в виде наклеек и занимает более 30% площади светопрозрачной конструкции



● Табличка выполнена с внутренней подсветкой



● Меню размещено некорректно в виде наклеек и занимает более 30% площади светопрозрачной конструкции

ОБЪЕМНЫЙ



ПРИМЕР



● Объемная табличка рамка с возможностью крепления листа с меню



● Меню разбросано по фасаду и не собрано в единую табличку



● Табличка выполнена в виде шкафика с дверцей. Внутри помещается лист с меню



● Табличка выходит за рамки рекомендуемого размера и установлена не корректно



● Вариант таблички с использованием внешней подсветки



● Меню превышает рекомендуемые размеры

ТИПЫ ВЫВЕСОК



КРЫШНАЯ ВЫВЕСКА

БЕЗ ПОДЛОЖКИ



Крупногабаритная вывеска, размещаемая на крыше здания, на вывеске размещается товарный знак организации, её фирменное наименование, коммерческое обозначение или профиль деятельности. Допустимо размещение крышных вывесок на НТО формата автомагазин (фудтрак на колесах).



Запрещается размещение крышных вывесок на крышах зданий являющихся объектами культурного наследия.

При изготовлении крышной вывески обязательен расчет снеговой и ветровой нагрузки



ВАРИАНТ ИСПОЛНЕНИЯ	ТИП ИНФОРМАЦИИ	ПОДСВЕТКА	ЦВЕТ КАРКАСА	ГАБАРИТЫ	ТИП ГОРОДСКОЙ СРЕДЫ	ПРЕДПОЧТИТЕЛЬНЫЕ МАТЕРИАЛЫ
<ul style="list-style-type: none"> объёмный 	<ul style="list-style-type: none"> логотип название вид товаров и услуг 	<ul style="list-style-type: none"> внутренняя 	<ul style="list-style-type: none"> RAL 7021 RAL 7016 RAL 7022 RAL 7024 RAL 7043 RAL 9007 RAL 9006 	<ul style="list-style-type: none"> длина вывески не должна превышать 50% фасада. высота: <ul style="list-style-type: none"> ≤ 800 мм для 1-2-этажных объектов ≤ 1200 мм для 3-5-этажных объектов ≤ 1800 мм для 6-9-этажных объектов ≤ 2,20 м для 10-15-этажных объектов глубина 20% от высоты установки 	<ul style="list-style-type: none"> T-2 T-3 T-6 	<ul style="list-style-type: none"> металл пластик композит

Проведение любых работ на объектах культурного наследия, в охранных зонах, а также на прилегающих земельных участках осуществляется в порядке, установленном Федеральным законом от 25.06.2002 № 73-ФЗ «Об объектах культурного наследия (памятниках истории и культуры) народов Российской Федерации». Подробнее см. стр. 417

ВАРИАНТЫ РЕАЛИЗАЦИИ



рекомендуемое
исполнение

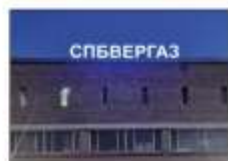


недопустимое
исполнение

ОБЪЕМНЫЙ



ПРИМЕР



Вывеска соответствует
рекомендациям



Вывеска дублирует инфор-
мацию дважды. Размещена
на НТО.



Вывеска соответствует
рекомендациям



Недопустимо размещать
больше чем одну вывеску
на одном здании



Вывеска с фирменным знаком,
соответствует рекомендациям



Не допускается размещать
крышные вывески с подложкой

ПРАВИЛА РАЗМЕЩЕНИЯ

- Не допускается размещение в исторической части города (тип городской среды Т-1).
- Не допускается размещать крышные вывески на НТО (за исключение НТО формата автомагазин „фудтрак на колесах“).
- На крыше одного объекта может быть размещена только одна информационная конструкция.
- Размещение вывесок в границах жилых помещений, в том числе на глухих торцах фасада.
- Запрещается делать крышные установки с подложкой.
- Информационное поле вывесок, размещаемых на крышах объектов, располагается параллельно к поверхности фасадов объектов, по отношению к которым они установлены, выше линии карниза, парапета объекта или его стилобатной части.
- Конструкции вывесок, допускаемых к размещению на крышах зданий, строений, сооружений, представляют собой объёмные символы, которые могут быть оборудованы исключительно внутренней подсветкой.
- Длина вывесок, устанавливаемых на крыше объекта, не может превышать половину длины фасада, по отношению к которому они размещены.
- Запрещается размещение информационных конструкций (вывесок) на крышах зданий, строений, сооружений, являющихся объектами культурного наследия, выявленными объектами культурного наследия, а также объектов, построенных до 1952 г. включительно.

РАЗМЕЩЕНИЕ ИНФОРМАЦИИ НА ВЫВЕСКАХ. НАСТЕННАЯ ВЫВЕСКА

На настенных вывесках размещают товарный знак предприятия, указывают его фирменное наименование, коммерческое обозначение или профиль деятельности. Композиция, объем и размеры блока с информацией зависят от параметров архитектурных элементов фасада.



- 1 При размещении вывески без подложки отступ от допустимой зоны не требуется, но важно соблюдать сомасштабность относительно фасаду здания.



- 2 На вывеске с подложкой необходимо соблюдать минимальный отступ от краев подложки до блока с информацией — 50 мм.



- 3 При размещении вывески без подложки отступ от допустимой зоны не требуется, но важно соблюдать сомасштабность относительно фасаду здания.



- 5 Запрещается дублировать информацию в пределах одной зоны размещения.



- 6 Не следует располагать информацию хаотично, без учета допустимой зоны или размещения центральных осей вывески.



- 4 Рекомендуется размещать вывески одного вида и размера, с подложкой единого цвета. На одном фасаде следует соблюдать единую горизонтальную ось размещения и единый цвет фриза для размещения на нем вывесок.

ABC фирменное наименование (логотип)

* фирменный знак

□ допустимая зона размещения

ВИТРИННАЯ ВЫВЕСКА

Постоянная витринная вывеска используется как альтернатива настенной при нехватке места для последней на фасаде. Габариты постоянной витринной вывески должны соответствовать допустимым габаритам основных вывесок, а ширина — не превышать ширину светопрозрачной конструкции.

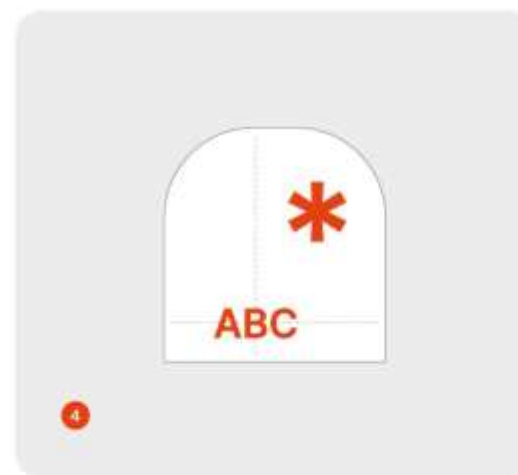


1 Постоянная витринная вывеска должна располагаться по центральной линии оси витрины. Она может быть с подложкой или без.

2 Площадь временной вывески не должна превышать 30% от площади светопрозрачной конструкции.

3 Следует исключить выход информации за границы допустимой зоны размещения.

4 Не следует располагать информацию хаотично, без учета размещения центральных осей таблички.



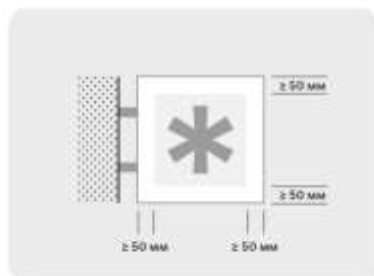
ABC фирменное наименование (логотип)

* фирменный знак

— допустимая зона размещения

КОНСОЛЬНАЯ ВЫВЕСКА

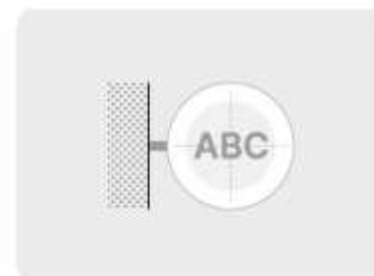
На консольных вывесках следует размещать товарный знак предприятия, указывать его наименование, коммерческое обозначение или профиль деятельности. Композиция, объём и размеры блока с информацией зависят от параметров архитектурных элементов фасада в допустимой зоне размещения. На одном кронштейне допустим один из двух способов композиции информации — линейный или кольцевой.



1 На консольных вывесках с подложкой минимальный отступ от краев конструкции до блока с информацией — 50 мм. На панелях-кронштейнах без подложки отступы не предполагаются.



2 Информация на консоли должна быть максимально лаконичной и удобочитаемой.



2 Рекомендуется размещать информацию только на пересечении центральных осей панели.



2 При изготовлении консоли без подложки необходимо придерживаться пределов допустимых габаритов.



3 Не допускается выход информации за границы допустимых размеров.



4 Не рекомендуется располагать информацию хаотично, без учета размещения по центральным осям.



4 Не следует размещать информацию в несколько уровней.



4 Рекомендуется размещать информацию на консоли дозированно, а не стараться разместить на ней как можно больше. Запрещается размещать на консольной вывеске рекламную информацию.

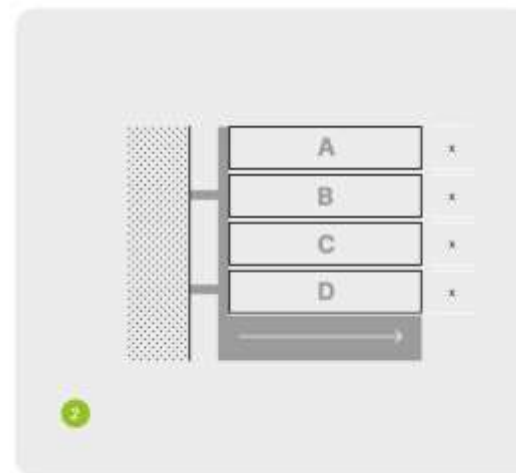
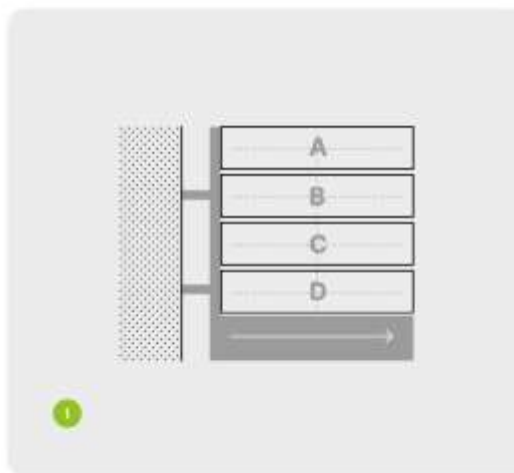
ABC фирменное наименование (логотип)

* фирменный знак

□ допустимая зона размещения

КОНСОЛЬНАЯ ВЫВЕСКА. ОБЩИЙ УКАЗАТЕЛЬ

На кронштейнах — общих указателях рекомендуется размещать товарный знак предприятия, его фирменное наименование, коммерческое обозначение, информацию о профиле деятельности, а также указатели направления. Композиция, объём и размеры блока с информацией зависят от параметров архитектурных элементов фасада в пределах допустимых габаритов.

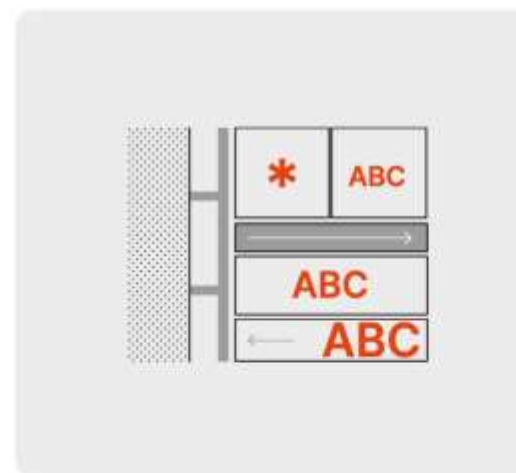
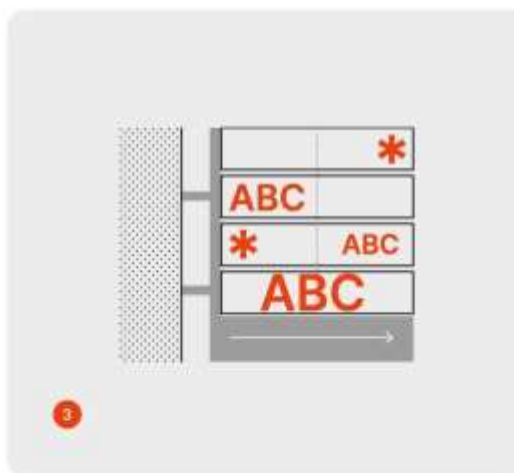


1 Рекомендуется размещать информацию на центральных осях панелей, выравнивая её по осям. Минимальный отступ от краев конструкции до блока с информацией — 50 мм.

2 Блоки с информацией следует выполнять в единой стилистике: одной высоты и ширины; с одинаковым отступом. Их не должно быть больше четырех, не считая указателя. Указатель следует размещать в нижней части панели-кронштейна.

3 Не рекомендуется хаотичное расположение информации на блоках, как относительно панели, так и относительно друг друга.

4 Запрещается устанавливать разногабаритные блок внутри одной консольной вывески, делать разные отступы между ними, размещать указатель посередине или в верхней части панели-кронштейна, а также использовать более одного указателя на одной панели.



ABC фирменное наименование (логотип)

* фирменный знак

— допустимая зона размещения

ТАБЛИЧКА. ИНФОРМАЦИОННЫЙ УКАЗАТЕЛЬ

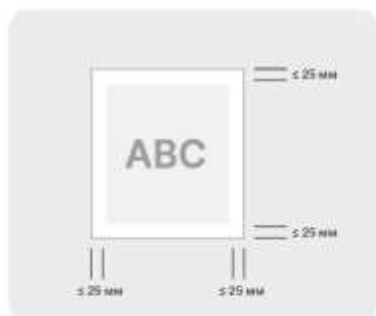
ТАБЛИЧКА. ОБЩИЙ УКАЗАТЕЛЬ

На табличках — информационных указателях следует размещать товарный знак предприятия, указывать его наименование, коммерческое обозначение, профиль деятельности и режим работы. Предприятия общепита могут размещать на таких табличках меню — но не более одной для предприятия.

Композиция, объём и размеры блока с информацией зависят от параметров архитектурных элементов фасада в допустимой зоне размещения.

Таблички необходимо изготавливать их из материалов сочетающихся со стеной, на которой они будут расположены.

На табличках — общих указателях, кроме указателя направления и номера этажа, необходимо размещать товарный знак предприятия, указывать его фирменное наименование, коммерческое обозначение, профиль деятельности и режим работы.



1 Необходимо соблюдать минимальные отступы от краев конструкции — 25 мм.



2 Информацию необходимо размещать на пересечении центральных осей.



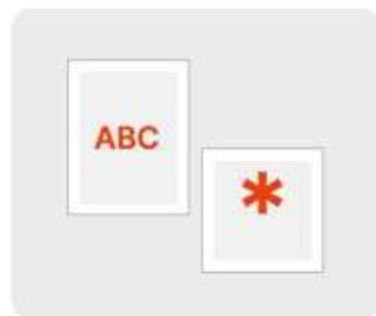
1 Указатель направления для нескольких предприятий следует размещать в верхней части таблички, а блоки текста выравнивать по левому краю.



2 Номер этажа, где расположено предприятие, следует размещать в общем блоке с наименованием компании.



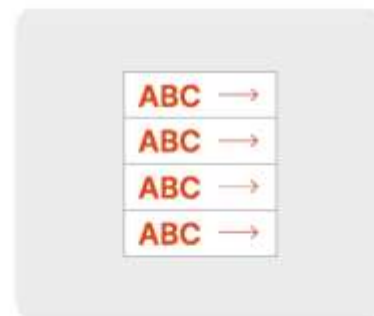
3 Не рекомендуется нарушать минимальные отступы от краев конструкции и располагать информацию хаотично.



4 Вся информация должна быть объединена в единый блок.



3 Не рекомендуется нарушать минимальные отступы от краев конструкции и располагать информацию хаотично.



4 Не следует дублировать указатель направления на каждом информационном блоке.

ABC фирменное наименование (логотип)

* фирменный знак

□ допустимая зона размещения

ПРАВИЛА ОПРЕДЕЛЕНИЯ МОДУЛЬНОЙ СЕТКИ

РАВНОЗНАЧНОЕ РАЗМЕЩЕНИЕ



ГОРИЗОНТАЛЬНАЯ

Состоит из модулей, расположенных в один ряд. Используется для размещения настенных, консольных (с отступом от фасада не более 1 000 мм) и постоянных витринных вывесок.

Выполняется регулярной: модули имеют кратные размеры и располагаются с равным шагом или вплотную друг к другу.

РАВНОЗНАЧНОЕ РАЗМЕЩЕНИЕ



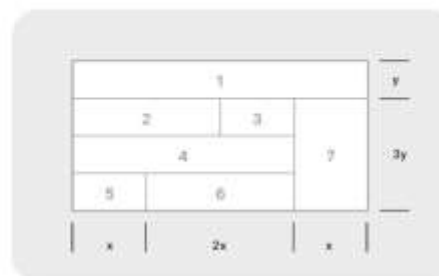
МОДУЛЬНАЯ

Состоит из модулей, расположенных строго перпендикулярно в несколько столбцов и рядов. Используется для размещения настенных вывесок и табличек. Выполняется регулярной: модули имеют кратные размеры и располагаются с равным шагом или вплотную друг к другу.

МОДУЛЬНОЕ РАЗМЕЩЕНИЕ



МОДУЛЬНОЕ РАЗМЕЩЕНИЕ



РАВНОЗНАЧНОЕ И МОДУЛЬНОЕ РАЗМЕЩЕНИЕ



ВЕРТИКАЛЬНАЯ

Состоит из модулей, расположенных в один столбец. Используется для размещения настенных, консольных (с отступом от фасада не более 1 000 мм) и постоянных витринных вывесок. Выполняется регулярной: модули имеют кратные размеры и располагаются с равным шагом или вплотную друг к другу.

ABC фирменное наименование (торговля)

* фирменный знак

допустимая зона размещения

ПОДСВЕТКА

ВИДЫ ПОДСВЕТКИ:



ВНУТРЕННЯЯ ПОДСВЕТКА

Источник света находится внутри. Подсветка проходит через переднюю и/или боковую панели.



1

Фронтальная



2

Торцевая



3

Комбинированная

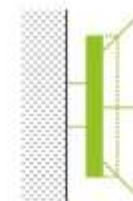
1

Использование подсветки в конструкции вывески делает её более заметной и читабельной в темное время суток. А соблюдение правил и рекомендаций по выбору типа и цвета подсветки позволит сохранить целостность фасадных решений и создать гармоничный облик города.

Вывеску с подсветкой боковых панелей и комбинированную запрещено размещать на жилых домах, так как рассеянный свет может попадать в окна.



Конструкция подсветки, разрешенная для установки на всех типах зданий.



1 Конструкция подсветки, запрещенная для установки на жилых зданиях.



КОНТРАЖУРНАЯ ПОДСВЕТКА (ФОНОВАЯ)

Источник света располагается с тыльной стороны конструкции и направляются на стену, тем самым создавая световой контур вывески.

Выделяется разные типы контражурной подсветки — с непрозрачными и прозрачными торцами, а также конструкции без торцевых элементов.



1

С непрозрачными торцевыми элементами



2

Без торцевых элементов



3

С перфорацией (без торцевых элементов)

1

Контражурную подсветку с прозрачными торцами запрещено размещать на жилых домах, так как рассеянный свет может попадать в окна.



Конструкция подсветки, разрешенная для установки на всех типах зданий.



1 Конструкция подсветки, запрещенная для установки на жилых зданиях.

1 Запрещены вывески, в конструкции которых используются мигающие (мерцающие) элементы.

ВНЕШНЯЯ ПОДСВЕТКА



Используются прожектора или фасадные светильники, которые направляют на вывеску. Они защищены от влаги и отводит тепло.



1

Пржектор



2

Светильник

Подходит для деликатного размещения вывески на исторических зданиях

ОТКРЫТАЯ ПОДСВЕТКА



Открытая внутренняя подсветка. Источники света размещаются непосредственно на фасадной вывеске. Например, неоновые рекламные вывески.



1

Открытая



2

Комбинированная

ТИПЫ ПОДСВЕТКИ

СВЕТОДИОДНАЯ (LED)



Низкое потребление электроэнергии и длительный срок службы, компенсирующий высокую стоимость оборудования. Равномерное и яркое освещение.

яркость	75-150 кд/м2
ЭНЕРГОЭФЕКТИВНОСТЬ	Высокая
СРОК ЭКСПЛУАТАЦИИ	до 100 000 часов

ЛЮМИНЕСЦЕНТНАЯ



Легко устанавливаются, излучают яркий дневной свет. Невысокая цена осветительного оборудования, но короткий срок службы ламп. Высокое потребление электроэнергии. Неравномерность освещения при невысокой глубине букв.

яркость	50-100 кд/м2
ЭНЕРГОЭФЕКТИВНОСТЬ	Средняя
СРОК ЭКСПЛУАТАЦИИ	до 20 000 ч

НЕОНОВАЯ



Высокая стоимость оборудования и изготовления, непродолжительный срок службы, высокое потребление электроэнергии. Нестабильность освещения в условиях высокой влажности и низкой температуры.

яркость	30-60 кд/м2
ЭНЕРГОЭФЕКТИВНОСТЬ	Низкая
СРОК ЭКСПЛУАТАЦИИ	до 70 000 часов

РЕКОМЕНДУЕМЫЕ ШРИФТЫ

По рисунку и потенциальной удобочитаемости шрифты делятся на наборные и акцидентные. Первые максимально удобно читать в длинных текстах книг или журнальных статей, вторые служат прежде всего для привлечения внимания, выделения информации, часто используются в разработке упаковки. Наборные шрифты, в свою очередь, подразделяются на антиквенные (с засечками) и гротесковые (без засечек). Далеко не все акцидентные шрифты подходят для применения и масштабирования на фасаде, поэтому антиква и гротеск могут полноценно служить основой для создания шрифтовых композиций на вывесках.

ГРОТЕСКИ



Гротеск — общее название условно-современных шрифтов без засечек. Эти шрифты уместно использовать при размещении информации на фасадах современных зданий.

Aktiv grotesk

Effra

Suisse book

Inter

Montserrat

Roboto

Neue Haas

Helvetica

Akzidenz-Grotesk

Styrene

Navigo

ПРАВИЛА И ЗАПРЕТЫ

Restaurant
Restaurant
Restaurant



Рекомендуется использовать начертания:

Regular (обычное начертание),
Medium (среднее начертание),
Bold (жирное начертание).

Restaurant



Не рекомендуется использовать начертания Italic (курсивное начертание) в вывесках из-за усложнения их читаемости.

RESTAURANT



Прописные буквы рекомендуется набирать с небольшой разрядкой для удобочитаемости.

RESTAURANT



Прописные буквы не рекомендуется набирать без разрядки либо с отрицательной разрядкой: это мешает удобочитаемости.

restaurant



В надписях, набранные строчными буквами, не рекомендуется делать разрядку, но если это необходимо, то диапазон изменений должен варьироваться в пределах $-7 - 7$ pt.

restaurant



Разрядка свыше 7 pt недопустима.

RESTAURANT



Не рекомендуется растягивать и искажать буквы.

RESTAURANT



RESTAURANT

Не рекомендуется использовать более одного цвета или использовать градиентные заливки.

АНТИКВЫ



Charter
Kazimir
PT Serif

Антиква — общее название условно-антиквенных шрифтов с засечками, т. е. с короткими перпендикулярными штрихами на концах букв. Эти шрифты уместнее использовать при размещении информации на фасадах исторических и стилизованных под старину зданий. При использовании на вывесках стоит избегать начертаний и тонкими декоративными элементами.

Merriweather
Roboto Slab

АКЦИДЕНТНЫЕ ШРИФТЫ



LE MURMURE
BELOWLAWA
soyuz grotesk

Акцидентные шрифты отличаются своей декоративностью и ярко выраженным характером, к ним относятся: рукописные, готические и другие стилизованные шрифты. Эти шрифты рекомендовано с осторожностью использовать при оформлении вывесок, сочетая их с более базовыми начертаниями шрифта там, где важно соблюдать читаемость текста и заголовка.

Gosha Sans
Apoc
DRUK

ПРАВИЛА И ЗАПРЕТЫ

Restaurant
Restaurant

Рекомендуется использовать начертания:

- Regular (обычное начертание)
- Medium (среднее начертание)
- Bold (жирное начертание)

Restaurant

Не рекомендуется использовать начертания:

- Italic (курсивное начертание)

RESTAURANT

Прописные буквы рекомендуется набирать с небольшой разрядкой для удобочитаемости.

RESTAURANT

Прописные буквы не рекомендуется набирать без разрядки либо с отрицательной разрядкой: это мешает удобочитаемости.

Restaurant

Надписи, набранные строчными буквами, рекомендуется начинать с заглавной буквы.

restaurant

Надписи, набранные строчными буквами, не рекомендуется набирать с разрядкой.

RESTAURANT

Не рекомендуется растягивать и искажать буквы.

RESTAURANT

RESTAURANT

Не рекомендуется использовать более одного цвета или использовать градиентные заливки.

На вывесках рекомендуется использовать цвета, гармонирующие с цветом фасада. Если в фирменном стиле компании присутствуют яркие цвета, следует выбрать монохромный вариант вывески. Рекомендации не распространяются на предприятия, чьи брендуки зарегистрированы в Роспатенте. Если предприятие расположено в ОКН, а его вывеска выполнена в соответствии с брендбуком, но контрастирует с фасадом, необходимо делать её монохромной.

ТОН



Цветовые сочетания букв и фона вывески близкие по тону ухудшают читаемость информации



Более заметный тональный контраст улучшает видимость вывески даже на большом расстоянии



ПРИМЕР ОФОРМЛЕНИЯ ОБЪЕКТА ТОРГОВЛИ

