

РОССИЙСКАЯ ФЕДЕРАЦИЯ
РОСТОВСКАЯ ОБЛАСТЬ
МУНИЦИПАЛЬНОЕ ОБРАЗОВАНИЕ «ГОРОД ТАГАНРОГ»

АДМИНИСТРАЦИЯ ГОРОДА ТАГАНРОГА

ПОСТАНОВЛЕНИЕ

г. Таганрог

О внесении изменений в
постановление Администрации
города Таганрога от 15.04.2020
№ 690

В целях приведения муниципального правового акта в соответствие с действующим законодательством **постановляю:**

1. Внести в приложение к постановлению Администрации города Таганрога от 15.04.2020 № 690 изложить в редакции согласно приложению № 1

2. Настоящее постановление вступает в силу со дня его официального опубликования.

3. Контроль за исполнением настоящего постановления возложить на заместителя главы Администрации города Таганрога по вопросам городского хозяйства Рябых А.А.

Заместитель главы Администрации
по вопросам экономики
города Таганрога

Р.В. Корякин

Лесохозяйственный регламент
Таганрогского городского лесничества

Введение

Лесохозяйственный регламент Таганрогского городского лесничества разработан в соответствии с Лесным кодексом Российской Федерации, Приказом Минприроды России от 27.02.2017 № 72 «Об утверждении состава лесохозяйственных регламентов, порядка их разработки, сроков их действия и порядка внесения в них изменений».

Основанием для разработки лесохозяйственного регламента Таганрогского городского лесничества являются материалы лесоустроительных работ (ФБУ ВНИИЛМ «Южно-европейская НИЛОС», Вешенская, 2020 г.) и отчет о проведении лесопатологического обследования на землях Таганрогского городского лесничества Ростовской области.

Разработчик лесохозяйственного регламента Таганрогского городского лесничества – Филиал Федерального бюджетного учреждения Всероссийского научно-исследовательского института лесного хозяйства и механизации (ФБУ ВНИИЛМ) Южно-европейская научно-исследовательская лесная опытная станция (филиал ФБУ ВНИИЛМ Южно-европейская НИЛОС) 346270, Южный федеральный округ, Ростовская область, Шолоховский район, станица Вешенская, ул.Сосновая, 59 «В», тел./факс +7 (86353) 2-22-60; E-mail: donnilos@mail.ru, _ИНН 5038003360 КПП 613943001 Получатель - Управление Федерального казначейства по Ростовской области (Южно-европейская НИЛОС), л/сч 06053179710) р./сч 40503810900001000261; БИК 046015001; ОКПО – 00969646; ОКТМО – 60659410; КБК 000000000000000000130.

Перечень документов, на основе которых разработан лесохозяйственный регламент:

- Лесной кодекс Российской Федерации;
- Земельный кодекс Российской Федерации;
- Водный кодекс Российской Федерации;
- Бюджетный кодекс Российской Федерации;
- Градостроительный кодекс Российской Федерации;
- Федеральный закон от 04.12.2006 № 201-ФЗ «О введении в действие Лесного кодекса Российской Федерации»;
- Федеральный закон от 25.10.2001 № 137-ФЗ «О введении в действие Земельного кодекса Российской Федерации»;

Федеральный закон от 6.10.2003 № 131-ФЗ «Об общих принципах организации местного самоуправления в Российской Федерации»;

Федеральный закон от 17.12.1997 № 149-ФЗ «О семеноводстве»;

Федеральный закон от 18.06.2001 № 78-ФЗ «О землеустройстве»;

Федеральный закон от 24.07.2009 № 209-ФЗ «Об охоте и о сохранении охотничьих ресурсов и о внесении изменений в отдельные законодательные акты Российской Федерации»;

Федеральный закон от 26.09.1997 № 125-ФЗ «О свободе совести и о религиозных объединениях»;

Федеральный закон от 08.01.1998 № 3-ФЗ «О наркотических средствах и психотропных веществах»;

Федеральный закон от 21.07.2014 № 206-ФЗ «О карантине растений»;

Постановление Правительства РФ от 07.10.2020 № 1614 «Об утверждении Правил пожарной безопасности в лесах»;

Постановление Правительства РФ от 29.12.2018 № 1730 «Об утверждении особенностей возмещения вреда, причиненного лесам и находящимся в них природным объектам вследствие нарушения лесного законодательства»;

Постановление Правительства РФ от 22.05.2007 № 310 «О ставках платы за единицу объема лесных ресурсов и ставок платы за единицу площади лесного участка, находящегося в федеральной собственности»;

Постановление Правительства РФ от 16.09.2020 № 1479 «Об утверждении Правил противопожарного режима в Российской Федерации»;

Постановление Правительства РФ от 09.12.2020 № 2047 «О правилах санитарной безопасности в лесах»;

Приказ Минприроды России от 30.07.2020 № 539 «Об утверждении формы лесной декларации, порядка ее заполнения и подачи, требований к формату лесной декларации в электронной форме»;

Приказ Минприроды России от 09.11.2020 г. № 913 «Об утверждении Правил ликвидации очагов вредных организмов»;

Приказ Минприроды России от 04.12.2020 № 1014 «Правил лесовосстановления, состава проекта лесовосстановления, порядка разработки проекта лесовосстановления и внесения в него изменений»;

Приказ Минприроды России от 09.10.2020 № 912 «Об утверждении Правил осуществления мероприятий по предупреждению распространения вредных организмов»;

Приказ Минприроды России от 01.12.2020 № 993 «Об утверждении Правил заготовки древесины и особенностей заготовки древесины в лесничествах, указанных в статье 23 Лесного кодекса Российской Федерации»;

Приказ Минприроды России от 09.11.2020 № 910 «Об утверждении Порядка проведения лесопатологических обследований и формы акта лесопатологического обследования»;

Приказ Минприроды России от 30.07.2020 № 513 «Об утверждении Порядка государственной или муниципальной экспертизы проекта освоения лесов»;

Приказ Минприроды России от 2.07.2020 года № 408 «Об утверждении Правил использования лесов для ведения сельского

хозяйства и Перечня случаев использования лесов для ведения сельского хозяйства без предоставления лесного участка, с установлением или без установления сервитута, публичного сервитута»;

Приказ Министерства природных ресурсов и экологии РФ от 27.07.2020 г. № 488 «Об утверждении типового договора купли-продажи лесных насаждений»;

Приказ Минприроды России от 30.07.2020 № 534 «Об утверждении Правил ухода за лесами»;

Приказ Минприроды России от 10.07.2020 № 434 «Об утверждении Правил использования лесов для строительства, реконструкции, эксплуатации линейных объектов и Перечня случаев использования лесов для строительства, реконструкции, эксплуатации линейных объектов без предоставления лесного участка, с установлением или без установления сервитута, публичного сервитута»;

Приказ Минприроды России от 28.07.2020 № 497 «Об утверждении Правил использования лесов для выращивания лесных плодовых, ягодных, декоративных растений, лекарственных растений»;

Приказ Министерства природных ресурсов и экологии Российской Федерации от 28.07.2020 № 494 «Об утверждении правил заготовки пищевых лесных ресурсов и сбора лекарственных растений»;

Приказ Министерства природных ресурсов и экологии Российской Федерации от 28.07.2020 № 496 «Об утверждении Правил заготовки и сбора недревесных лесных ресурсов»

Приказ Минприроды России от 27.07.2020 № 487 «Об утверждении Правил использования лесов для осуществления научно-исследовательской деятельности, образовательной деятельности»;

Приказ Министерства природных ресурсов и экологии Российской Федерации от 30.07.2020 № 541 «Об утверждении Правил лесоразведения, состава проекта лесоразведения, порядка его разработки»;

Приказ Министерства природных ресурсов и экологии Российской Федерации от 09.11.2020 № 911 «Об утверждении Правил заготовки живицы»;

Приказ Минприроды России от 09.11.2020 № 908 «Об утверждении Правил использования лесов для осуществления рекреационной деятельности»;

Постановление Правительства РФ от 20.05.2017 № 607 «О правилах санитарной безопасности в лесах»;

Приказ Минприроды России от 18.08.2014 № 367 «Об утверждении Перечня лесорастительных зон Российской Федерации и Перечня лесных районов Российской Федерации»;

Приказ Минприроды России от 16.01.2015 № 17 «Об утверждении формы лесной декларации, порядка ее заполнения и подачи, требований к формату лесной декларации в электронной форме»;

Приказ Минприроды России от 23.06.2016 № 361 «Об утверждении Правил ликвидации очагов вредных организмов»;

Приказ Минприроды России от 25.03.2019 № 188 «Об утверждении Правил лесовосстановления, состава проекта лесовосстановления, порядка разработки проекта лесовосстановления и внесения в него изменений»;

Приказ Минприроды России от 12.09.2016 № 470 «Об утверждении Правил осуществления мероприятий по предупреждению распространения вредных организмов»;

Приказ Минприроды России от 13.09.2016 № 474 «Об утверждении Правил заготовки древесины и особенностей заготовки древесины в лесничествах, лесопарках, указанных в статье 23 Лесного кодекса Российской Федерации»;

Приказ Минприроды России от 16.09.2016 № 480 «Об утверждении порядка проведения лесопатологических обследований и формы акта лесопатологического обследования»;

Приказ Минприроды России от 26.09.2016 № 496 «Об утверждении порядка государственной или муниципальной экспертизы проекта освоения лесов»;

Приказ Минприроды России от 14.11.2016 № 592 «Об утверждении Порядка проведения государственной инвентаризации лесов»;

Приказ Минприроды России от 09.01.2017 № 1 «Об утверждении Порядка лесозащитного районирования»;

Приказ Минприроды России от 27.02.2017 № 72 «Об утверждении состава лесохозяйственных регламентов, порядка их разработки, сроков их действия и порядка внесения в них изменений»;

Приказ Минприроды России от 21.06.2017 № 314 «Об утверждении правил использования лесов для ведения сельского хозяйства»;

Приказ Минприроды России от 17.10.2017 № 567 «Об утверждении типового договора купли-продажи лесных насаждений»;

Приказ Минприроды России от 22.11.2017 № 626 «Об утверждении Правил ухода за лесами»;

Приказ Минприроды России от 29.03.2018 № 122 «Об утверждении Лесостроительной инструкции»;

Приказ Минприроды России от 16.07.2018 № 325 «Об утверждении Правил заготовки и сбора недревесных лесных ресурсов»;

Приказ Минприроды России от 28.12.2018 № 700 «Об утверждении правил лесоразведения, состава проекта лесоразведения, порядка его разработки»;

Приказ Рослесхоза от 26.08.2008 № 237 «Об утверждении Временных указаний по отнесению лесов к ценным лесам, эксплуатационным лесам, резервным лесам»;

Приказ Рослесхоза от 27.12.2010 № 515 «Об утверждении Порядка использования лесов для выполнения работ по геологическому изучению недр, для разработки месторождений полезных ископаемых»;

Приказ Рослесхоза от 10.06.2011 № 223 «Об утверждении Правил использования лесов для строительства, реконструкции, эксплуатации линейных объектов»;

Приказ Рослесхоза от 05.12.2011 № 510 «Об утверждении Правил использования лесов для выращивания лесных плодовых, ягодных, декоративных растений, лекарственных растений»;

Приказ Рослесхоза от 05.12.2011 № 511 «Об утверждении Правил заготовки пищевых лесных ресурсов и сбора лекарственных растений»;

Приказ Рослесхоза от 05.12.2011 № 513 «Об утверждении Перечня видов (пород) деревьев и кустарников, заготовка древесины которых не допускается»;

Приказ Рослесхоза от 23.12.2011 № 548 «Об утверждении Правил использования лесов для осуществления научно-исследовательской деятельности, образовательной деятельности»;

Приказ Рослесхоза от 24.01.2012 № 23 «Об утверждении Правил заготовки живицы»;

Приказ Рослесхоза от 21.02.2012 № 62 «Об утверждении Правил использования лесов для осуществления рекреационной деятельности»;

Приказ Рослесхоза от 09.04.2015 № 105 «Об установлении возрастов рубок»;

Областной закон Ростовской области от 03.08.2007 № 746-ЗС «О регулировании лесных отношений в Ростовской области»;

Областной закон Ростовской области от 10.12.2010 № 522-ЗС «Об охоте и сохранении охотничьих ресурсов на территории Ростовской области»;

Постановление Правительства Ростовской области от 15.10.2018 № 638 «Об утверждении государственной программы Ростовской области «Охрана окружающей среды и рациональное природопользование»;

Постановление Правительства Ростовской области от 12.05.2017 № 354 «Об охраняемых ландшафтах и охраняемых природных объектах» (вместе с «Перечнем особо охраняемых природных территорий областного значения, в отношении которых принято решение об изменении категории», «Положением о режиме особой охраны охраняемых ландшафтов и охраняемых природных объектов», «Перечнем упраздненных памятников природы Ростовской области»);

Проект организации и ведения лесного хозяйства в городских лесах города Таганрога Ростовской области (ФБУ ВНИИЛМ «Южно-европейская НИЛОС» (Вешенская, 2020);

Отчет о проведении лесопатологического исследования на землях Таганрогского городского лесничества Ростовской области (ФБУ «Рослесозащита» «Центр защиты леса Ставропольского края», 2016.)

Картографической основой для разработки лесохозяйственного регламента послужили:

проекты границ, утвержденные:

постановлением Мэра города Таганрога от 28.09.2005 № 4800 «Об утверждении проекта границ земельного участка, имеющего адресный ориентир: Ростовская область, г. Таганрог, в районе пер. 17-го Нового»;

постановлением Мэра города Таганрога от 28.09.2005 № 4801 «Об утверждении проекта границ земельного участка, имеющего адресный ориентир: Ростовская область, г. Таганрог, в районе Николаевского шоссе»;

постановлением Мэра города Таганрога от 28.09.2005 № 4802 «Об утверждении проекта границ земельного участка, имеющего адресный ориентир: Ростовская область, г. Таганрог, в районе Флагманского спуска, Комсомольского спуска и Комсомольского бульвара»;

постановлением Мэра города Таганрога от 30.09.2005 № 4828 «Об утверждении проекта границ земельного участка, имеющего адресный

ориентир: Ростовская область, г. Таганрог, в районе ул. 3-я Линия, пер. 3-й Новый, пер. 7-й Новый, СКЖД 1273-1274 км»;

 постановлением Мэра города Таганрога от 28.10.2005 № 5413 «Об утверждении проекта границ земельного участка, имеющего адресный ориентир: Ростовская область, г. Таганрог, в районе ул. Нижняя Линия, пер. 1-й Новый, ул. Им. Маршала СССР Г.К. Жукова и ул. Инициативной»;

 план лесонасаждений городских лесов города Таганрога (лесоустройство 202 года) в М 1:50 000.

 лесоустроительные планшеты (лесоустройство 2020 года) в М 1:10 000.

Лесохозяйственный регламент Таганрогского городского лесничества разработан сроком реализации на 10 лет, с 2020 по 2030 годы.

Глава 1. Общие сведения

Раздел 1.1. Краткая характеристика лесничества

1.1.1. Наименование и местоположение лесничества

Таганрогское городское лесничество (далее – лесничество) расположено в юго-западной части Ростовской области, на территории муниципального образования «Город Таганрог».

1.1.2. Общая площадь лесничества

Таблица 1

Общая площадь лесничества

№ п/п	Наименование участковых лесничеств	Общая площадь, га
1.	Таганрогское городское лесничество	49,4
2.	Всего по лесничеству:	49,4

1.1.3. Распределение территории лесничества по муниципальным образованиям

Таблица 2

Структура лесничества

№ п/п	Наименование участковых лесничеств	Административный район	Общая площадь, га
1.	Таганрогское городское лесничество	Городской округ города Таганрога	49,4
2.	Всего по лесничеству:		49,4

1.1.4. Карта-схема Ростовской области с выделением территории лесничества

Схематическая карта Ростовской области с выделением территории лесничества приведена в приложении № 1 к лесохозяйственному регламенту Таганрогского городского лесничества.

1.1.5. Распределение лесов лесничества по лесорастительным зонам, лесным районам и зонам лесозащитного и лесосеменного районирования с приложением схематической карты территории лесничества с распределением территории лесничества и участковых лесничеств по лесорастительным зонам и лесным районам

Распределение лесов лесничества (лесопарка)
по лесорастительным зонам и лесным районам

№ п/п	Наименование участковых лесничеств	Лесорастительная зона	Лесной район	Зона лесозащитного районирования	Зона лесосеменного районирования	Перечень лесных кварталов	Площадь, га
1.	Таганрогское городское лесничество	Степная зона	Район степей Европейской части РФ	Зона сильной лесопатологической угрозы	3 – Дуб черешчатый 4 – Сосна обыкновенная	37,38,39,4 1	49,4
Всего по лесорастительной зоне, лесному району, лесничеству:							49,4

Схематическая карта территории лесничества с распределением территории лесничества по лесорастительным зонам, лесным районам и зонам лесозащитного и лесосеменного районирования приведена в приложении № 2 к лесохозяйственному регламенту Таганрогского городского лесничества.

1.1.6. Распределение общей площади Таганрогского городского лесничества по категориям земель.

Распределение общей площади Таганрогского городского лесничества по категориям земель

Категория земель	Всего по лесничеству	
	площадь, га	%
1	2	3
1.Общая площадь земель	49,4	100,0
2. Лесные земли – всего	49,3	99,8
Земли, покрытые лесной растительностью – всего	48,1	97,4
в том числе: лесные культуры	39,3	79,6
Земли, не покрытые лесной растительностью – всего		
в том числе:		
- несомкнувшиеся лесные культуры	-	-
- лесные питомники; плантации	-	-
- редины естественные	1,2	2,4
Фонд лесовосстановления, всего		
- вырубки	-	-
- гари	-	-
- погибшие древостои	-	-
- прогалины, пустыри	-	-
3.Нелесные земли – всего		
в том числе:		
- пашни	-	-
- сенокосы	-	-
- пастбища, луга	-	-
- воды	-	-
- дороги, просеки	-	-
- усадьбы и пр.	-	-
- болота	-	-
- пески	-	-
- прочие земли	0,1	0,2

1.1.7. Поквартальное распределение площадей по категориям земель.

1.1.8. Характеристика имеющихся и проектируемых особо охраняемых природных территорий и объектов, планов по их организации, развитию экологических сетей, сохранению биоразнообразия

На территории Таганрогского городского лесничества отсутствуют и не планируется организация новых ООПТ.

1.1.9 Характеристика проектируемых лесов национального наследия

Леса национального наследия в период действия лесохозяйственного регламента на территории Таганрогского городского лесничества не проектируются.

1.1.10 Перечень видов биологического разнообразия и размеров буферных зон, подлежащих сохранению при осуществлении лесосечных работ

Нормативы предназначены для сохранения объектов биоразнообразия в границах делянок при выполнении следующих этапов работ:

- планирование отводов делянок;
- отвод делянок;
- составление технологической карты;
- разработка делянок.

Данные нормативы применяются при рубках спелых и перестойных лесных насаждений (в том числе при уходе за лесами и проведении санитарно-оздоровительных мероприятий) в объеме, не ведущем к ухудшению санитарной обстановки в лесах и не противоречащем Правилам санитарной безопасности в лесах, утвержденные постановлением Правительства РФ 09.12.2020 № 2047 (далее – Правила санитарной безопасности в лесах). Нормативы не являются обязательными к применению при заготовке гражданами древесины для собственных нужд.

Объекты биологического разнообразия (ключевые объекты) всех типов выделяют при отводе лесосеки в рубку. Работы по выделению объектов организуются следующим образом:

- обход лесосеки, выявление присутствующих на ней ключевых объектов;
- принятие решения о том, какие объекты и в каком количестве следует оставить на лесосеке;
- разметка границ оставляемых площадных объектов;
- съёмка и привязка площадных объектов к ориентирам на лесосеке;
- маркировка и учет точечных объектов вне площадных объектов, если это необходимо;
- нанесение площадных объектов на абрис лесосеки, подсчет их общей площади, документальное оформление их как неэксплуатационные участки (НЭ) при необходимости;
- внесение информации о находящихся на лесосеке ключевых объектах в технологическую карту.

При принятии решений о сохранении древостоя в пределах ключевых объектов необходимо учитывать устойчивость оставляемого после рубки участка.

Установление границ сохраняемого участка должно соответствовать естественному контуру ландшафта.

Перед началом разработки лесосеки необходимо дополнительно проинформировать исполнителей работ о выделенных на лесосеке ключевых объектах и ограничениях на хозяйственные мероприятия на их территории.

Выделенные участки могут оформляться как неэксплуатационные. Находящиеся в пределах выделенных ключевых объектов деревья и кустарники рубке не подлежат, за исключением случаев уборки отдельных опасных деревьев в рамках подготовительных работ на лесосеке. Пути прохождения техники не должны пересекать выделенные площадные ключевые объекты, кроме случаев необходимости пересечения протяженных объектов (например, участков вдоль водотоков), когда могут устанавливаться временные переезды.

Таблица 6

Нормативы и параметры объектов биологического разнообразия и буферных зон, подлежащих сохранению при осуществлении лесосечных работ

N п/п	Наименование объектов биологического разнообразия	Характеристика объектов биологического разнообразия	Размеры буферных зон (при необходимости)
1	2	3	4
1	Участки леса вдоль водотоков с выраженным руслом, родников, временно или постоянно переувлажненных местообитаний и естественных солонцов	<ul style="list-style-type: none"> - Участки леса по террасам и в нижних частях склонов вдоль ручьев и небольших лесных речек. - Участки, характеризующиеся очевидно большей влажностью, чем прилегающие фоновые (превосходящие по размеру). - Участки вокруг родников, затапливаемые участки леса. - Участки 	<p><i>Для участков леса вдоль водотоков с выраженным руслом:</i> устанавливается буферная зона (в обе стороны от русла) шириной не менее 10 метров, где не проводятся все виды рубок. В случае необходимости устраивается не более 2-х переездов в пределах лесосеки для пересечения водотоков техникой. По завершении работ переезды в границах русла разбираются. В остальных случаях заезд техники в буферную зону запрещается. <i>Для участков леса вдоль родников, временно или</i></p>

N п/п	Наименование объектов биологического разнообразия	Характеристика объектов биологического разнообразия	Размеры буферных зон (при необходимости)
1	2	3	4
		поверхности почвы лишенные растительности и лесной подстилки, со следами посещения копытными.	<i>постоянно переувлажненных местообитаний, а так же вокруг естественных солонцов:</i> устанавливается буферная зона шириной не менее 20 м, примыкающая к родникам, переувлажненным местообитаниям. В пределах биотопа и его буферной зоны не проводятся все виды рубок. Заезд техники в пределы биотопа и его буферную зону запрещается. Меры охраны устанавливаются дополнительно к мерам, установленным Водным и Лесным кодексами Российской Федерации для водоохранных зон.
2	Участки леса с наличием редких древесных и кустарниковых видов	Характерные признаки – наличие редких древесных видов, занесенных в Красную книгу России, Красную книгу Ростовской области, а также запрещенных к рубке	Буферная зона не устанавливается. Запрещается рубка леса на участках, в том числе не отмеченных как ОЗУЛ, включающих группы компактно произрастающих деревьев и кустарников указанных пород. На участки с наличием редких древесных пород заезд техники запрещается.

N п/п	Наименование объектов биологического разнообразия	Характеристика объектов биологического разнообразия	Размеры буферных зон (при необходимости)
1	2	3	4
3	Старовозрастные участки леса среди окружающего более молодого древостоя	Наличие в древесном ярусе группы компактно стоящих деревьев (дуб, бук, пихта, сосна, ель) с диаметром ствола 70-100 см и в количестве не менее 10 шт. в группе.	Участки старовозрастных лесов при отводе лесосек могут оформляться как неэксплуатационные. Участки площадью менее 1 га рубке не подлежат, свыше 1 га – меры охраны принимаются после дополнительного обследования специалистами-биологами. В пределах данных биотопов не разрешаются также заезд техники, трелевка и другие лесохозяйственные мероприятия.
4	Участки леса вокруг «барсучьих городищ»	Участки леса вокруг барсучьих «городищ», представляющих из себя многоярусное подземное сооружение с множественными (до 40-50) входными и вентиляционными отверстиями, приуроченные к сухим, хорошо дренируемым участкам.	На участках леса в местах обитания семей барсуков устанавливается буферная зона шириной не менее 200 м. Оформляется как неэксплуатационный участок. В буферной зоне запрещается рубка деревьев и другие лесохозяйственные мероприятия, в том числе, заезд техники, трелевка и т.п.
5	Отдельные деревья с сухобочинами, дуплами, гнездами, сухостойные деревья и пни	- деревья с сухобочинами, обломанными вершинами, отмершими частями крон, усыхающих и сухостойных	<i>Деревья с сухобочинами, отмершими частями крон, сухостойные деревья, остолопы сохраняются на лесосеке в количестве не менее 5 шт./га каждого элемента. При наличии на лесосеке данных элементов в</i>

N п/п	Наименование объектов биологического разнообразия	Характеристика объектов биологического разнообразия	Размеры буферных зон (при необходимости)
1	2	3	4
		<p>деревьев; – пни и остолопы; –деревья с дуплами, гнездами</p>	<p>меньшем количестве, сохранению подлежат все элементы. <i>Деревья с дуплами</i> сохраняются в пределах лесосеки в количестве не менее 10 шт./га каждого элемента. При наличии в пределах лесосеки таких деревьев в меньшем количестве, они сохраняются все. <i>Деревья с гнездами диаметром 0,4-1 м</i> не подлежат рубке. Вокруг дерева с гнездом устанавливается буферная зона радиусом не менее 300 м в период с апреля по август включительно. В остальное время вокруг дерева с гнездом устанавливается буферная зона радиусом не менее 30 м. В буферной зоне не проводятся все виды рубок, не прокладываются элементы технологической сети. <i>Деревья с гнездами диаметром более 1 м</i> не подлежат рубке. Вокруг дерева с гнездом устанавливается буферная зона радиусом 500 м (в любое время года). В буферной зоне запрещается: все виды рубок и прокладка новых элементов технологической сети (волоков). Разрешается использование элементов существующей технологической сети вне</p>

N п/п	Наименование объектов биологического разнообразия	Характеристика объектов биологического разнообразия	Размеры буферных зон (при необходимости)
1	2	3	4
			гнездового периода, который длится с марта по август.
6	Крупномерный валеж	Наличие на лесосеке крупномерного валежа (диаметром более 25 см).	Буферная зона не устанавливается. На лесосеке сохраняется крупномерный валеж диаметром более 25 см в количестве не менее 5 шт./га. При наличии на лесосеке валежа в меньшем количестве, он сохраняется весь.
7	Деревья редких пород	Наличие в древостое единичных деревьев, имеющих природоохранное значение, занесенных в Красную книгу России, Красную книгу Ростовской области	Единичные деревья указанных пород оставляются в нетронутом состоянии. Вокруг каждого дерева устанавливается буферная зона 5 м.

Перечень особо охраняемых природных территорий

№ п/п	Наименование ООПТ	Основание к выделению	Местонахождение	Площадь, га	Тип ООПТ	Краткая характеристика памятника и других охраняемых объектов
-	-	-	-	-	-	-.

1.1.11. Характеристика существующих объектов лесной, лесоперерабатывающей инфраструктуры, объектов, не связанных с созданием лесной инфраструктуры, мероприятий по строительству, реконструкции и эксплуатации указанных объектов, предусмотренных документами территориального планирования.

К объектам лесной инфраструктуры на территории лесничества относятся:

двадцать аншлагов,
других объектов не имеется.

Объекты, не связанные с созданием лесной инфраструктуры, на территории лесничества отсутствуют

Перечень объектов, не связанных с созданием лесной инфраструктуры, для защитных лесов утверждается Правительством Российской Федерации.

В соответствии со статьей 14 Лесного кодекса Российской Федерации создание и эксплуатация лесоперерабатывающей инфраструктуры запрещается в защитных лесах.

1.1.12. Поквартальная карта-схема подразделения лесов по целевому назначению с нанесением местоположения существующих и проектируемых особо охраняемых природных территорий и объектов, объектов лесной, лесоперерабатывающей инфраструктуры, объектов, не связанных с созданием лесной инфраструктуры.

Поквартальная карта-схема подразделения лесов по целевому назначению с нанесением местоположения существующих и проектируемых особо охраняемых природных территорий и объектов, объектов лесной, лесоперерабатывающей инфраструктуры, объектов, не связанных с созданием лесной инфраструктуры приведена в Приложении № 3 к лесохозяйственному регламенту Таганрогского городского лесничества.

Раздел 1.2. Виды разрешенного использования лесов на территории лесничества с распределением по кварталам

Виды использования лесов на территории лесничества определяются статьей 25 Лесного кодекса Российской Федерации, а также правовым режимом категорий защитных лесов, к которым отнесены те или иные кварталы участковых лесничеств.

Исходя из распределения территории лесничества по категориям защитных лесов, особенностей освоения лесных участков и других особенностей территории, на территории Таганрогского городского лесничества устанавливаются следующие виды использования лесов.

Таблица 8

Виды разрешенного использования лесов

Виды разрешенного использования лесов	Наименование участкового лесничества	Перечень кварталов или их частей	Площадь, га
1	2	3	4
Заготовка древесины	Таганрогское городское лесничество	37(1, 3-10); 38(1, 3, 5-8, 10, 11); 39(1, 2, 4)	37,6
Заготовка и сбор недревесных лесных ресурсов		не предусмотрено	-
Заготовка пищевых лесных ресурсов и сбор лекарственных растений		не предусмотрено	-
Осуществление научно-исследовательской деятельности, образовательной деятельности		37, 38, 39, 41	49,4
Осуществление рекреационной деятельности		37, 38, 39, 41	49,4
Строительство, реконструкция, эксплуатация линий электропередачи, линий связи, дорог, трубопроводов и других линейных объектов		37, 38, 39, 41	49,4
Иные виды		-	-

* Примечание:

- заготовка древесины при проведении рубок при уходе за лесом производится в соответствии с таблицей 9;
- заготовка древесины при проведении санитарных рубок производится в соответствии с таблицей 9;
- заготовка древесины при рубке единичных деревьев производится в соответствии с таблицей 9 на основании акта обследования аварийных или опасных деревьев;
- заготовка древесины при рубке лесных насаждений на лесных участках, предназначенных для строительства, реконструкции и эксплуатации объектов лесной инфраструктуры и объектов, не связанных с созданием

лесной инфраструктуры осуществляется на основании проектов строительства (реконструкции) объектов лесной инфраструктуры, либо на основании проекта освоения лесов.

Из данных таблицы 8 видно, что наиболее распространенными и востребованными по территории лесничества являются виды использования, связанные с:

- заготовкой древесины;
- рекреацией;
- заготовкой и сбором недревесных лесных ресурсов;
- заготовкой пищевых лесных ресурсов и лекарственного сырья;
- осуществлением научно-исследовательской деятельности, образовательной деятельности

строительством, реконструкцией, эксплуатацией линий электропередачи, линий связи, дорог, трубопроводов и других линейных объектов.

Остальные виды использования лесов, разрешенные законодательством для категории лесов, к которым относятся лесные участки Таганрогского городского лесничества, в силу сложившегося распределения территории лесничества по категориям земель практического значения не имеют.

Все лесные участки Таганрогского городского лесничества относятся к категории «леса, выполняющие функции защиты природных и иных объектов» и «городские леса», поэтому для них заготовка древесины не является самостоятельным разрешенным видом использования лесных участков.

Сведения о рубках погибших, поврежденных лесных насаждений, уборке сухостойных деревьев, а также очистке леса от захламленности приведены в таблице 9.

Заготовка древесины производится:

- при проведении рубок при уходе за лесом – в соответствии с таблицей 9;

- при проведении санитарных рубок – в соответствии с таблицей 9;

- при рубке единичных деревьев – в соответствии с таблицей 9 на основании акта обследования аварийных или опасных деревьев;

- при рубке лесных насаждений на лесных участках, предназначенных для строительства, реконструкции и эксплуатации объектов лесной инфраструктуры и объектов, не связанных с созданием лесной инфраструктуры осуществляется на основании проектов строительства (реконструкции) объектов лесной инфраструктуры, либо на основании проекта освоения лесов.

При проведении заготовки древесины осуществляется ее учет согласно статье 50.1 Лесного кодекса Российской Федерации.

Глава 2. Нормативы, параметры и сроки разрешенного использования лесов; нормативы по охране, защите и воспроизводству лесов

Раздел 2.1. Нормативы, параметры и сроки использования лесов для заготовки древесины

Расчетная лесосека для осуществления рубок спелых и перестойных лесных насаждений.

Согласно Лесному кодексу Российской Федерации в защитных лесах выборочные рубки и сплошные рубки деревьев, кустарников, лиан допускаются при выполнении аварийно-спасательных работ.

В Таганрогском городском лесничестве проведение выборочных рубок в городских лесах и лесах, расположенных в лесопарковой зоне разрешается в целях вырубki погибших и поврежденных лесных насаждений (санитарные рубки).

Сплошные санитарные рубки в защитных лесах осуществляются в случаях, если насаждения полностью утрачивают свои целевые функции и если выборочные рубки не обеспечивают замену лесных насаждений, утрачивающих свои средообразующие, водоохранные, санитарно-гигиенические, оздоровительные и иные полезные функции, на лесные насаждения, обеспечивающие сохранение целевого назначения защитных лесов и выполняемых ими полезных функций.

Все лесные участки Таганрогского городского лесничества относятся к категории «леса, выполняющие функции защиты природных и иных объектов» и «городские леса». Поэтому для них заготовка древесины не является самостоятельным разрешенным видом использования лесных участков, а, следовательно, расчетная лесосека для заготовки древесины при осуществлении рубок спелых и перестойных лесных насаждений не рассчитывается.

Ежегодный допустимый объем изъятия древесины в средневозрастных, приспевающих, спелых, перестойных лесных насаждениях при уходе за лесами приведен в таблице 9.

Определение расчетной лесосеки при уходе за лесами основывалось на том, что режим ведения хозяйства на лесных участках Таганрогского городского лесничества, в соответствии с категорией лесов, направлен на повышение их защитных, санитарных, экологических и рекреационных функций, и обеспечение безопасности посещающих леса в и иных целях.

Таблица 9

Рубка погибших, поврежденных лесных насаждений,
уборка сухостойных деревьев. Очистка леса от захламленности.

№ п/ п	Показатели	Ед. изм	Рубка погибших и поврежденных насаждений			Очистка лесов от захламленности	Итого
			всего	в т.ч.			
				сплошная	выборочная		
1	2	3	4	5	6	7	8
Хвойные породы							
1.	Выявленный фонд по лесоводственным требованиям	га м ³	- -	- -	- -	- -	- -
2.	Срок вырубki или уборки	лет	-	-	-	-	-
3.	Ежегодный допустимый объем изъятия древесины:						
	площадь	га	-	-	-	-	-
	Выбираемый запас, всего		-	-	-	-	-
	корневой		-	-	-	-	-
	ликвидный		-	-	-	-	-
	деловой		-	-	-	-	-
Твердолиственные породы							
1.	Выявленный фонд по лесоводственным требованиям	га м ³	-	-	-	16,2 27	16,2 27
2.	Срок вырубki или уборки	лет	-	-	-	1	1
3.	Ежегодный допустимый объем изъятия древесины:						
	площадь	га	-	-	-	-	-
	Выбираемый запас, всего	м ³	-	-	-	-	-
	корневой	м ³	-	-	-	-	-
	ликвидный		-	-	-	-	-
	деловой		-	-	-	-	-
Мягколиственные породы							
1.	Выявленный фонд по лесоводственным требованиям	га м ³	-	-	-	-	-

2.	Срок вырубki или уборки	лет	-	-	-	-	-
3.	Ежегодный допустимый объем изъятия древесины:						
	площадь	га	-	-	-	-	-
	Выбираемый запас, всего	м ³	-	-	-	-	-
	корневой	м ³	-	-	-	-	-
	ликвидный		-	-	-	-	-
	деловой		-	-	-	-	-
Прочие породы							
1.	Выявленный фонд по лесоводственным требованиям	га м ³	-	-	-	-	-
2.	Срок вырубki или уборки	лет	-	-	-	-	-
3.	Ежегодный допустимый объем изъятия древесины:						
	площадь	га	-	-	-	-	-
	Выбираемый запас, всего		-	-	-	-	-
	корневой		-	-	-	-	-
	ликвидный		-	-	-	-	-
	деловой		-	-	-	-	-
Всего по лесничеству							
1.	Выявленный фонд по лесоводственным требованиям	га м ³	-	-	-	16,2 27	16,2 27
2.	Срок вырубki или уборки	лет	-	-	-	1	1
3.	Ежегодный допустимый объем изъятия древесины:						
	площадь	га	-	-	-	-	-
	Выбираемый запас, всего	м ³	-	-	-	27	27
	корневой	м ³	-	-	-	-	-
	ликвидный	м ³	-	-	-	27	27
	деловой	м ³	-	-	-	-	-

Примечание: ежегодные объемы рубок при проведении санитарно-оздоровительных мероприятий на последующие годы должны планироваться на основании материалов лесопатологического обследования.

Настоящий лесохозяйственный регламент предусматривает:
проведение рубок при уходе за лесом и санитарных рубок в объемах, определенных лесоустройством;

проведение рубок единичных деревьев в объемах, соответствующих прогнозным значениям (с учетом породной и возрастной структуры лесных насаждений, а также фактического объема вырубаемых опасных и аварийных деревьев в предшествующие годы) появления аварийных и опасных деревьев.

проведение рубок лесных насаждений на лесных участках, предназначенных для строительства, реконструкции и эксплуатации объектов лесной инфраструктуры и объектов, не связанных с созданием лесной инфраструктуры

Исходя из фактического состояния и динамики появления подлежащих рубке единичных деревьев, отрицательно воздействующих на санитарное состояние насаждений, ухудшающих эстетическую привлекательность древостоя, представляющих угрозу жизни и здоровью людей, их имуществу, а также являющихся потенциальными источниками возможных аварийных ситуаций, общий объем при рубке поврежденных и погибших лесных насаждений составляет 27 кубометров ежегодно.

Структура расчетной лесосеки для заготовки древесины такова, что большая часть ликвидной древесины может быть получена при проведении рубки единичных деревьев, бессистемно размещенных по территории. Поэтому предоставление лесных участков для заготовки древесины настоящим лесохозяйственным регламентом не предусматривается. При этом в соответствии с частью 3 статьи 29.1 Лесного кодекса Российской Федерации при осуществлении мероприятий по сохранению лесов, в том числе работ по охране, защите, воспроизводству лесов, лесоразведению, заготовка соответствующей древесины осуществляется на основании договора купли-продажи лесных насаждений или контракта на выполнение работ по охране, защите, воспроизводству лесов, в который включаются условия о купле-продаже лесных насаждений.

Заготовка гражданами древесины для собственных нужд также осуществляется на основании договоров купли-продажи лесных насаждений, в соответствии с порядком и нормативами, утвержденными областным законом Ростовской области от 20 июля 2007 года № 746-ЗС «О регулировании лесных отношений в Ростовской области».

Ежегодный допустимый объем изъятия древесины (расчетная лесосека) при всех видах рубок, помимо рубок при уходе за лесами и рубки единичных деревьев, включает в себя древесину, получаемую при рубке поврежденных и погибших насаждений (санитарные рубки) и при рубке лесных насаждений на лесных участках, предназначенных для строительства, реконструкции и эксплуатации объектов лесной инфраструктуры и объектов, не связанных с созданием лесной инфраструктуры.

Таблица 10

Общие ежегодные объемы заготовки древесины при всех видах рубок

площадь – га, запас – м³
 в числителе – сырораствующей древесины,
 в знаменателе – сухостойной

Хозяйства	Ежегодный допустимый объем (га/м ³)																			
	при рубке спелых и перестойных насаждений				при рубке лесных насаждений при уходе за лесами				при рубке поврежденных и погибших лесных насаждений				при рубке насаждений на лесных участках, предназначенных для строительства, реконструкции и эксплуатации объектов лесной инфраструктуры и объектов, не связанных с лесной инфраструктурой				всего			
	площадь	запас			площадь	запас			площадь	запас			площадь	запас			площадь	запас		
		ликвидной	деловой	дровяной		ликвидной	деловой	дровяной		ликвидной	деловой	дровяной		Ликвидный	деловой	дровяной		ликвидной	деловой	дровяной
1	2	3	4	5	6	7	8	9	10	11	12	13	14	15	16	17	18	19	20	21
Хвойные	-	-	-	-	-	-	-	-	-	-	-	-	-	-	-	-	-	-	-	-

Твердолиственные	-	-	-	-	-	-	-	-	16,2	27	-	27	-	-	-	-	16,2	27	-	27
Мягколиственные	-	-	-	-	-	-	-	-	-	-	-	-	-	-	-	-	-	-	-	-
Прочие породы	-	-	-	-	-	-	-	-	-	-	-	-	-	-	-	-	-	-	-	-
Итого	-	-	-	-	-	-	-	-	-	-	-	-	-	-	-	-	-	-	-	-

Таблица 11

Ведомость поквартальных итогов общих запасов (дес. м³) насаждений, реди, сухостоя и захламленности

Лесничество: Таганрогское городское

Участковое лесничество: -

Целевое назначение лесов: защитные

Категория защитных лесов: городские леса

площадь 49,4 га

№ квартала	Запас, дес. м ³						Приспевающие		Спелые и перестойные					
	общий	редина	единич. деревьев	сырораствующего		сухостоя	захламленности		площадь, га	запас, дес. м ³	главная порода			
				всего	в т.ч. свеж. сухостоя		общий	в т.ч. ликвидный			А	Я	Т	Всего
37	354	2	-	325	-	-	27	27	-	-	148	22	-	170
38	245	-	-	245	-	-	-	-	3,6	36	20	-	18	38
39	26	-	-	26	-	-	-	-	1,5	11	-	-	-	-

41	24	-	-	24	-	-	-	-	1,7	9	-	-	-	-
Итого	649	2	-	620	-	-	27	27	6,8	56	168	22	18	208

В таблице 11 приведены поквартальные итоги общих запасов насаждений, редин, сухостоя и захламленности.

Заготовка древесины при проведении всех видов рубок, предусмотренных настоящим Лесохозяйственным регламентом, осуществляется в соответствии с приказом Минприроды России от 01.12.2020 № 993 «Об утверждении Правил заготовки древесины и особенностей заготовки древесины в лесничествах, лесопарках, указанных в статье 23 Лесного кодекса Российской Федерации».

При использовании лесов для заготовки древесины необходимо обеспечить выполнение Правил санитарной безопасности в лесах, утвержденных постановлением Правительства Российской Федерации от 9.12.2020 г. № 2047, и Правил пожарной безопасности в лесах, утвержденных постановлением Правительства Российской Федерации от 7.10.2020 г. № 1614.

При использовании лесов для заготовки древесины необходимо обеспечить выполнение Правил санитарной безопасности в лесах, утвержденных постановлением Правительства Российской Федерации от 9.12.2020 г. № 2047, и Правил пожарной безопасности в лесах, утвержденных постановлением Правительства Российской Федерации от 7.10.2020 г. № 1614.

В соответствии с Правилами санитарной безопасности в лесах:

- не допускается невыполнение или несвоевременное выполнение работ по очистке лесосек;

- в весенне-летний период не допускается хранение (оставление) в лесах заготовленной древесины более 30 дней без окорки или обработки пестицидами;

- в очагах вредных организмов, повреждающих древесину, порубочные остатки подлежат обязательному сжиганию с соблюдением правил пожарной безопасности в лесах.

В соответствии с Правилами пожарной безопасности в лесах, при проведении рубок лесных насаждений, одновременно с заготовкой древесины следует производить, преимущественно безогневым способом, очистку мест рубок (лесосек) от порубочных остатков.

При применении огневого способа очистки лесосеки, завершение сжигания порубочных остатков должно быть обеспечено до начала пожароопасного периода (при зимней и весенней рубке) или после него (при летней и осенней рубке).

При сжигании порубочных остатков должны обеспечиваться сохранность имеющегося на лесосеках подроста и других несрубленных деревьев, а также полное сгорание порубочных остатков. Сжигание порубочных остатков сплошным палом запрещается.

Срубленные деревья и порубочные остатки, в случае оставления их на месте рубок (лесосеке) на период пожароопасного сезона, должны быть очищены от сучьев и плотно уложены на землю.

Заготовленная древесина, оставляемая на лесосеке на период пожароопасного сезона, должна быть собрана в штабеля или поленницы, и окаймлена минерализованной полосой шириной не менее 1,4 метра.

В связи с тем, что в лесничестве не предполагается назначение и проведение рубок насаждений как вида использования лесных участков, или как лесохозяйственного мероприятия, нормативы по интенсивности (процента выборки древесины с учетом полноты древостоя, состава и т.п.), размерам лесосек, срокам примыкания лесосек, количеству зарубов, срокам повторяемости рубок и методам лесовосстановления в настоящем лесохозяйственном регламенте не разрабатываются.

В таблице 12 приведены возрасты рубок, которые обозначают возрасты биологической спелости групп насаждений (хозяйственных секций) и входящих в них преобладающих пород.

– Возрасты рубок установлены в соответствии с приказом Рослесхоза от 09.04.2015 № 105 «Об установлении возрастов рубок».

Срубленные деревья и порубочные остатки, в случае оставления их на месте рубок (лесосеке) на период пожароопасного сезона, должны быть очищены от сучьев и плотно уложены на землю.

Заготовленная древесина, оставляемая на лесосеке на период пожароопасного сезона, должна быть собрана в штабеля или поленницы, и окаймлена минерализованной полосой шириной не менее 1,4 метра.

В связи с тем, что в лесничестве не предполагается назначение и проведение рубок насаждений как вида использования лесных участков, или как лесохозяйственного мероприятия, нормативы по интенсивности (процента выборки древесины с учетом полноты древостоя, состава и т.п.), размерам лесосек, срокам примыкания лесосек, количеству зарубов, срокам повторяемости рубок и методам лесовосстановления в настоящем лесохозяйственном регламенте не разрабатываются.

В таблице 12 приведены возрасты рубок, которые обозначают возрасты биологической спелости групп насаждений (хозяйственных секций) и входящих в них преобладающих пород.

– Возрасты рубок установлены в соответствии с приказом Рослесхоза от 09.04.2015 № 105 «Об установлении возрастов рубок».

Срубленные деревья и порубочные остатки, в случае оставления их на месте рубок (лесосеке) на период пожароопасного сезона, должны быть очищены от сучьев и плотно уложены на землю.

Заготовленная древесина, оставляемая на лесосеке на период пожароопасного сезона, должна быть собрана в штабеля или поленницы, и окаймлена минерализованной полосой шириной не менее 1,4 метра.

В связи с тем, что в лесничестве не предполагается назначение и проведение рубок насаждений как вида использования лесных участков, или как лесохозяйственного мероприятия, нормативы по интенсивности (процента выборки древесины с учетом полноты древостоя, состава и т.п.), размерам лесосек, срокам примыкания лесосек, количеству зарубов, срокам

повторяемости рубок и методам лесовосстановления в настоящем лесохозяйственном регламенте не разрабатываются.

В таблице 12 приведены возрасты рубок, которые обозначают возрасты биологической спелости групп насаждений (хозяйственных секций) и входящих в них преобладающих пород.

Возрасты рубок установлены в соответствии с приказом Рослесхоза от 09.04.2015 № 105 «Об установлении возрастов рубок».

Категории лесов Таганрогского городского лесничества не предполагают назначение и проведение рубок спелых и перестойных насаждений как вида использования лесных участков, или как лесохозяйственного мероприятия. Поэтому возрасты рубок следует рассматривать как один из критериев оценки санитарного и экологического состояния лесных участков, и применять при составлении прогноза возможных качественных изменений лесных насаждений и проведения в них санитарных рубок.

Таблица 12

Возрасты рубок (спелости)

Вид целевого назначения лесов, категория защитных лесов	Хозсекции, и входящие в них преобладающие породы	Классы бонитета	Возраст рубок (<u>спелости</u>), лет класс возраста
Защитные леса: городские леса	Твердолиственная (А, Дч, Кл, Я)	Все бонитеты	<u>41-50</u> V
	Мягколиственная (Т)	Все бонитеты	<u>41-50</u> V

Раздел 2.2 Нормативы, параметры и сроки использования лесов для заготовки живицы

В связи с отсутствием в лесничестве хвойных насаждений нормативы, параметры и сроки разрешенного использования лесов для заготовки живицы не устанавливаются.

Раздел 2.3. Нормативы, параметры и сроки разрешенного использования лесов для заготовки и сбора недревесных лесных ресурсов

Нормативы (ежегодные допустимые объемы) и параметры использования лесов для заготовки недревесных лесных ресурсов по их видам

Использование лесных участков для заготовки и сбора недревесных лесных ресурсов производится в соответствии с Правилами заготовки и сбора недревесных лесных ресурсов, утвержденными Приказом Министерства природных ресурсов и экологии Российской Федерации от 28.07.2020 № 496.

Однако в соответствии со статьей 11 Лесного кодекса Российской Федерации, граждане имеют право свободно и бесплатно осуществлять для собственных нужд заготовку и сбор недревесных лесных ресурсов на участках, не переданных в аренду для использования в аналогичных целях, либо для заготовки древесины.

Учитывая, что лесные участки Таганрогского городского лесничества переданы в постоянное (бессрочное) пользование МКУ «Приморье с целью осуществления мероприятий по охране, защите, воспроизводству лесов данный вид использования не предусмотрен для граждан в отношении Таганрогского городского лесничества.

Раздел 2.4. Нормативы, параметры и сроки разрешенного использования лесов для заготовки пищевых лесных ресурсов и сбора лекарственных растений

2.4.1 Нормативы (ежегодные допустимые объемы) и параметры использования лесов для заготовки пищевых лесных ресурсов и сбора лекарственных растений по их видам

Наличие дикорастущих плодов, ягод, орехов, грибов и других пригодных для употребления в пищу лесных ресурсов на территории Таганрогского городского лесничества не зафиксировано, допустимые ежегодные объемы заготовки пищевых лесных ресурсов не приводятся в соответствии с отсутствием информации о безопасности использования в качестве пищевых продуктов.

В силу своего местоположения лесные участки Таганрогского городского лесничества значительно загрязнены выбросами отравляющих газов, бытовыми и промышленными отходами и другими ингредиентами, отрицательно влияющими на питательные и лечебные свойства растений. Поэтому использовать лесные участки лесничества для заготовки и сбора лекарственных растений не рекомендуется.

Раздел 2.5. Нормативы, параметры и сроки разрешенного использования лесов для осуществления видов деятельности в сфере охотничьего хозяйства

Категории лесов Таганрогского городского лесничества (леса, расположенные в лесопарковых зонах и городских лесах) не допускают использования их для осуществления видов деятельности в сфере охотничьего хозяйства; (пункт 2 части 2 статьи 116 Лесного кодекса Российской Федерации).

Раздел 2.6. Нормативы, параметры и сроки разрешенного использования лесов для ведения сельского хозяйства

Категории лесов Таганрогского городского лесничества (леса, расположенные в лесопарковых зонах и городских лесах) не допускают использования их для ведения сельского хозяйства согласно пункту 3 статьи 116 Лесного кодекса Российской Федерации.

Раздел 2.7. Нормативы, параметры и сроки разрешенного использования лесов для осуществления научно-исследовательской и образовательной деятельности

Учитывая относительно малую изученность влияния антропогенных факторов на состояние лесов, расположенных в границах крупных городов юга России, объектами научно-исследовательской деятельности могут быть практически все лесные участки Таганрогского городского лесничества, достаточно разнообразные по таксационным показателям и пространственному размещению в рамках зонирования территории города.

Для осуществления научно-исследовательской деятельности, образовательной деятельности лесные участки, в соответствии со статьей 40 Лесного кодекса Российской Федерации, предоставляются государственным и муниципальным учреждениям в постоянное (бессрочное) пользование, другим научным и образовательным организациям – в аренду.

В соответствии с пунктом 3 статьи 72 Лесного кодекса Российской Федерации, договор аренды лесного участка для осуществления научно-исследовательской и образовательной деятельности заключается на срок от 10 до 49 лет.

Исходя из того, что данный вид использования лесов ранее не практиковался, целесообразно заключать договор аренды лесного участка

для осуществления научно-исследовательской и образовательной деятельности на минимальный срок – 10 лет.

Использование лесов научно-исследовательской и образовательной деятельности осуществляется в соответствии с Правилами использования лесов для осуществления научно-исследовательской деятельности, образовательной деятельности, утвержденными приказом МПР России от 27.07.2020 № 487, которые разрешают:

осуществлять использование лесов в соответствии с условиями договора аренды лесного участка;

устанавливать специальные знаки, информационные и иные указатели, ограничивающие территорию, на которой осуществляется образовательная деятельность, научно-исследовательская деятельность;

осуществлять рубку лесных насаждений в научных и образовательных целях;

создавать согласно части 1 статьи 13 Лесного кодекса Российской Федерации лесную инфраструктуру (лесные дороги, лесные склады и другую);

осуществлять экспериментальную деятельность по использованию, охране, защите, воспроизводству лесов в целях разработки, опытно-производственной проверки и внедрения результатов научно-исследовательских, опытно-конструкторских работ;

проводить испытания химических, биологических и иных средств для изучения их влияния на экологическую систему леса;

создавать и использовать объекты научной и учебно-практической базы;

иметь другие права, если их реализация не противоречит требованиям законодательства Российской Федерации.

Муниципальные учреждения, другие научные организации, образовательные организации, использующие леса для научно-исследовательской и образовательной деятельности, обязаны:

составлять проект освоения лесов в соответствии с частью 1 статьи 88 Лесного кодекса Российской Федерации;

осуществлять использование лесов и выполнение мероприятий по охране, защите, воспроизводству лесов в соответствии с проектом освоения лесов; соблюдать условия договора аренды лесного участка;

осуществлять использование лесов способами и технологиями, предотвращающими возникновение эрозии почв, исключая или ограничивающими негативное воздействие на последующее воспроизводство лесов, а также на состояние водных и других природных объектов;

соблюдать правила пожарной безопасности в лесах и правила санитарной безопасности в лесах;

в соответствии с частью 2 статьи 26 Лесного кодекса Российской Федерации подавать ежегодно лесную декларацию;

представлять отчеты, предусмотренные статьями 49, 60, 60.11, 60.16, 66 Лесного кодекса Российской Федерации;

в соответствии с частью 4 статьи 91 Лесного кодекса Российской Федерации представлять в государственный лесной реестр в установленном порядке документированную информацию, предусмотренную частью 2 статьи 91 Лесного кодекса Российской Федерации.

При использовании лесных участков для осуществления научно-исследовательской и образовательной деятельности необходимо обеспечить выполнение требований Правил санитарной безопасности в лесах,

утвержденных постановлением Правительства Российской Федерации от 20.05.2017 № 607, и Правил пожарной безопасности в лесах, утвержденных постановлением Правительства Российской Федерации от 07.10.2020 № 1614.

При этом в соответствии с Правилами санитарной безопасности в лесах запрещается:

разведение и использование растений, животных и других организмов, не свойственных естественным экологическим системам, а также созданных искусственным путем, без разработки эффективных мер по предотвращению их неконтролируемого размножения;

посадка зараженных вредными организмами растений;

Невыполнение гражданами и юридическими лицами, использующими леса для осуществления научно-исследовательской деятельности, образовательной деятельности, проекта освоения лесов является основанием для досрочного расторжения договора аренды, прекращения права постоянного (бессрочного) пользования лесного участка.

Раздел 2.8. Нормативы, параметры и сроки разрешенного использования лесов для осуществления рекреационной деятельности

Исходя из категории лесов Таганрогского городского лесничества, их целевого и функционального назначения, использование лесных участков для осуществления рекреационной деятельности должно стать приоритетным видом лесопользования на всей территории лесничества.

Учитывая пространственное размещение лесных участков, целесообразно выделить 2 основных функциональных зоны: зона активного или массового отдыха и зона тихого отдыха.

Зона активного отдыха - наиболее посещаемые населением лесные участки, подвергающиеся значительным рекреационным нагрузкам от воздействия отдыхающими, что снижает их устойчивость. Бессистемное, хаотическое использование природных ландшафтов для отдыха, отсутствие элементов благоустройства приводит к нарушению почвенного покрова, разрушению почвы, загрязнению лесной среды и общему распаду лесных сообществ (лесного фитоценоза). Благоустройство территории – единственный цивилизованный рычаг, позволяющий свести до минимума отрицательное воздействие человека на природу.

Подготовку территории зоны активного отдыха под рекреацию следует вести в двух направлениях:

проведения ухода за насаждениями (выборка отставших в росте, сухостойных, суховершинных, зараженных, опасных и валежных деревьев для уменьшения сомкнутости и повышение санитарного состояния и эстетической привлекательности);

благоустройство территории путем устройства достаточно разветвленной дорожно-тропиночной сети, различного назначения площадок (спортивно-игровых, детских, смотровых, пикниковых, для размещения временных объектов торговли и сервисного обслуживания ит.п.),

автостоянок, пикниковых мест, а также размещения беседок, навесов от дождя, лесной стилизованной мебели и других малых архитектурных форм – для повышения рекреационной емкости насаждений и снижения отрицательного рекреационного воздействия со стороны отдыхающих.

Дорожно-тропиночная сеть, как основной разгрузочный элемент, должна занимать 10-12 % территории. Остальные объекты – в зависимости от конкретных условий и рекреационной направленности.

Зона тихого отдыха готовится для рекреации в основном путем проведения лесоводственных мер ухода за насаждениями с целью повышения их устойчивости, эстетической привлекательности и безопасности.

Благоустройство данной территории может носить фрагментарный характер (в основном это дорожно-тропиночная сеть, информационные аншлаги и указатели, места для отдыха и т.п.). Параметры дорожно-тропиночной сети – 2-5 % территории.

Конкретный перечень необходимых для осуществления рекреационной деятельности объектов, их количество и пространственное размещение приводятся в проекте освоения лесов.

В таблице 14 приведены рекомендуемые нормативы обустройства рекреационных лесных участков, разработанные на кафедре лесных культур и лесопаркового хозяйства ФГОУ ВПО «Новочеркасская государственная мелиоративная академия».

Таблица 14

Рекомендуемые нормативы
обустройства рекреационных лесных участков

№ п/п	Элементы обустройства	Нормативы
1	2	3
1	Дорожно-тропиночная сеть	
1.1	в зоне активного отдыха	10-12% территории
1.2	в зоне тихого (прогулочного) отдыха	2-5 % территории
2	Беседки, навесы и другие укрытия (в расчете на 100 га)	
2.1	в зоне активного отдыха	до 200 шт.
2.2	в зоне тихого (прогулочного) отдыха	до 150 шт.
3	Места для устройства кострищ (в расчете на 100 га)	
3.1	в зоне активного отдыха	до 80 шт.
3.2	в зоне тихого (прогулочного) отдыха	до 50 шт.
4	Садовые скамьи (вдоль дорожно-тропиночной сети)	
4.1	в зоне активного отдыха	через 150-200 м
4.2	в зоне тихого (прогулочного) отдыха	через 100-150 м

5	Спортивные площадки (в зоне активного отдыха)	до 2% территории
6	Детские игровые площадки (в зоне активного отдыха)	до 2% территории
7	Пикниковые площадки (в зоне тихого отдыха)	до 1% территории
8	Очаги для приготовления пищи (в расчете на 100 га)	до 5 шт.
9	Оборудованные места для спортивной рыбной ловли	до 1% площади водоема
10	Площадки для размещения временных объектов торговли	до 1% территории
11	Площадки для установки палаток (в расчете на 100 га)	до 50 м
12	Малые архитектурные формы	без нормы
13	Временные здания для хранения пожарного, спортивного и другого инвентаря	до 0,2% территории
14	Распределение территории по функциональным зонам	
14.1	зона активного отдыха	70-75% территории лесного участка
14.2	зона тихого (прогулочного) отдыха	25-30% территории лесного участка

Лесная среда, если она предварительно не подготовлена для рекреации, начинает разрушаться при нагрузке свыше 10 чел/га. Поэтому размещаемые по функциональным зонам объекты рекреационного назначения должны иметь площади, позволяющие обеспечить полноценный отдых без нарушения природной среды. В зависимости от рекреационной нагрузки режим использования лесных участков для отдыха может быть:

свободный – нагрузка до 5 чел/га (мало обустроенная зона тихого отдыха);

средне-регулируемый – нагрузка 6-20 чел/га (в достаточной степени обустроенная объектами рекреационного назначения зона активного отдыха);

строго регулируемый – нагрузка более 20 чел/га (отдельные лесные участки зоны активного отдыха, которые должны быть максимально обустроены).

Рекреационная оценка лесов характеризуется следующими показателями: распределением земель по типам ландшафтов; распределением земель по классам эстетической оценки; распределением земель по классам санитарно-гигиенической оценки; распределением земель по классам устойчивости; распределением земель по классам дигрессии; распределением земель по степени проходимости и степени просматриваемости.

Подавляющая часть (72,9 %) покрытых лесом земель Таганрогского городского лесничества имеют закрытый, в основном с горизонтальной

сомкнутостью, тип ландшафтов. Класс эстетической оценки – средний, класс санитарно-гигиенической оценки – средний.

Значительная доля насаждений (15,4 га или 42,8 %) обладают высокой устойчивостью (1 класс), 20,0 га (55,6 %) относятся ко 2 классу средней устойчивости, 0,6 га (1,6 %) утратили устойчивость к негативным внешним воздействиям.

Степень проходимости насаждений в основном средняя (21,0 га) и плохая (15,0 га), степень просматриваемости – различная (13,2 га - средняя, 22,8 га - плохая).

Таким образом, на территории Таганрогского городского лесничества преобладают насаждения невысокой рекреационной привлекательности, относящиеся к закрытому типу ландшафта с горизонтальной сомкнутостью полога, со средним классом эстетической и санитарно-гигиенической оценки, достаточно высокой устойчивостью и находящиеся в первой стадии дистрессии при средних показателях проходимости и просматриваемости.

Наиболее перспективные для использования в рекреационных целях лесные участки приведены в таблице 15.

Таблица 15

Перечень лесных участков,
рекомендуемых для использования в рекреационных целях

№ п/п	№ квартала	№ выдела	Рекреационная характеристика участков			
			площадь, га	категория земель или состав насаждения	класс эстетической оценки	рекреационная оценка
1	38	1	3,6	10Днн+Яз	2	средняя
2		2	1,6	ландшафтная поляна	1	высокая
3		5	0,1	10Дн	2	средняя
4		7	0,2	10Дн+А+Яз	2	средняя
5		8	2,9	10Дн+Яз+А	2	средняя
6		9	2,2	ландшафтная поляна	1	высокая
7		11	0,6	10Дн+А+Яз	2	средняя
8	39	1	0,9	6Дн4А	2	средняя
9		2	0,2	10А+Дн+Кля	2	средняя
10		3	0,3	ландшафтная поляна	1	высокая
11		4	0,6	10А+Дн+Кля	2	средняя
	итого		13,2			

При определении перечня наиболее приоритетных лесных участков для первоочередного использования их в рекреационных целях разработчик исходил из рекреационных характеристик лесных участков и их

пространственного расположения на городской территории (тяготение к жилым массивам и транспортная доступность).

Использование остальной территории в перспективе должно рассматриваться по мере появления для этого реальных предпосылок (возникновение и развитие стихийной рекреации, или проявление интереса со стороны потенциальных лесопользователей).

При возникновении таких предпосылок, производится проектирование (формирование) лесных участков, и вносятся соответствующие изменения в настоящий лесохозяйственный регламент в порядке, устанавливаемом уполномоченным федеральным органом исполнительной власти.

Использование лесов для осуществления рекреационной деятельности осуществляется в соответствии с Правилами использования лесов для осуществления рекреационной деятельности, утвержденными приказом Рослесхоза от 21.02.2012 № 62. При этом оно не должно препятствовать праву граждан пребывать в лесах.

При определении размеров участков, выделяемых для осуществления рекреационной деятельности, необходимо руководствоваться оптимальной рекреационной нагрузкой на лесные экосистемы при соблюдении условий не нанесения ущерба лесным насаждениям и окружающей среде.

Использование лесов для организации рекреационной деятельности осуществляется способами, не наносящими вреда окружающей среде и здоровью человека.

На лесных участках, предоставленных для осуществления рекреационной деятельности, подлежат сохранению природные ландшафты, объекты животного мира, растительного мира, водные объекты.

В целях проведения благоустройства предоставленных лесных участков лица, использующие леса для осуществления рекреационной деятельности, осуществляют уход за лесами на основании проекта освоения лесов.

При осуществлении рекреационной деятельности в лесах допускается возведение временных построек и обустройство лесных участков объектами лесной рекреационной инфраструктуры в соответствии с проектами освоения лесов.

При осуществлении рекреационной деятельности в лесах не допускается повреждение лесных насаждений, растительного покрова и почв за пределами предоставленного лесного участка, захламливание площади предоставленного лесного участка и прилегающей территории за пределами предоставленного лесного участка бытовым мусором, иными видами отходов, а также проезд транспортных средств и иных механизмов по произвольным, неустановленным маршрутам.

Для осуществления рекреационной деятельности лесные участки предоставляются государственным и муниципальным учреждениям в постоянное (бессрочное) пользование, другим лицам – в аренду.

В соответствии с пунктом 3 статьи 72 Лесного кодекса Российской Федерации, договор аренды лесного участка для осуществления рекреационной деятельности заключается на срок от 10 до 49 лет.

Исходя из того, что данный вид использования лесов ранее уже имел место, а также учитывая значительные сроки и средства, необходимые для обустройства лесных участков с целью обеспечения рекреационной привлекательности и минимизации негативных последствий антропогенного воздействия, целесообразно заключать договор аренды лесного участка для осуществления рекреационной деятельности на достаточно длительный срок – 15-20 лет.

При использовании лесных участков для осуществления рекреационной деятельности необходимо обеспечить выполнение требований Правил санитарной безопасности в лесах, утвержденных постановлением Правительства Российской Федерации от 20.05.2017 № 607 и Правил пожарной безопасности в лесах, утвержденных постановлением Правительства Российской Федерации от 07.10.2020 № 1614.

В соответствии с Правилами санитарной безопасности в лесах, утвержденными постановлением Правительства Российской Федерации от 20.05.2017 № 607 при использовании лесов для рекреационной деятельности не допускается ухудшение санитарного и лесопатологического состояния насаждений.

В соответствии с пунктом 24 Правил пожарной безопасности в лесах, при осуществлении рекреационной деятельности в лесах в период пожароопасного сезона, проведение массовых мероприятий разрешается только по согласованию с органом местного самоуправления, при условии оборудования на используемых лесных участках мест для разведения костров и сбора мусора.

Граждане и юридические лица используют лесные участки для осуществления рекреационной деятельности на основании договоров аренды и в соответствии с проектом освоения лесов, прошедшим государственную или муниципальную экспертизу.

Невыполнение гражданами и юридическими лицами, использующими леса для осуществления рекреационной деятельности, проекта освоения лесов является основанием для досрочного расторжения договора аренды лесного участка.

Раздел 2.9. Нормативы, параметры и сроки разрешенного использования лесов для создания лесных плантаций и их эксплуатации

Категории лесов Таганрогского городского лесничества не допускают использование их для создания лесных плантаций и их эксплуатации.

Раздел 2.10. Нормативы, параметры и сроки разрешенного использования лесов для выращивания плодовых, ягодных, декоративных растений и лекарственных растений

Выращивание лесных плодовых, ягодных, декоративных растений, лекарственных растений представляет собой предпринимательскую деятельность, связанную с получением плодов, ягод, декоративных растений, лекарственных растений и подобных лесных ресурсов.

Однако Правилами использования лесов для выращивания лесных плодовых, ягодных, декоративных растений, лекарственных растений, утвержденными приказом Рослесхоза от 05.12.2011 № 510, защитные леса, к которым относятся лесные участки Таганрогского городского лесничества, использовать для выращивания лесных плодовых, ягодных, декоративных растений, лекарственных растений запрещается.

Раздел 2.11. Нормативы, параметры и сроки использования лесов для выращивания посадочного материала лесных растений (саженцев, сеянцев) основных лесных древесных пород

Использование лесов для выращивания посадочного материала лесных растений (саженцев, сеянцев) осуществляется в соответствии с «Правилами использования лесов для выращивания посадочного материала лесных растений (саженцев, сеянцев)», утвержденными Приказом МПР и экологии РФ от 22.07.2020 № 469, лесохозяйственным регламентом лесничества.

Выращивание посадочного материала лесных растений (саженцев, сеянцев) представляет собой предпринимательскую деятельность, осуществляемую в целях воспроизводства лесов и лесоразведения.

На лесных участках, используемых для выращивания посадочного материала лесных растений (саженцев, сеянцев), допускается размещение теплиц, других строений и сооружений.

Для выращивания посадочного материала лесных растений (саженцев, сеянцев) лесные участки государственным учреждениям, муниципальным учреждениям предоставляются в постоянное (бессрочное) пользование, другим лицам - в аренду.

Лица, использующие леса для выращивания посадочного материала лесных растений (саженцев, сеянцев), имеют право:

осуществлять использование лесов в соответствии с условиями договора аренды лесного участка;

создавать, согласно части 1 статьи 13 Лесного кодекса Российской Федерации, лесную инфраструктуру (лесные дороги, лесные склады и другую);

размещать, согласно части 2 статьи 39.1 Лесного кодекса Российской Федерации, на предоставленных лесных участках теплицы, другие строения и сооружения;

иметь другие права, если их реализация не противоречит требованиям законодательства Российской Федерации.

Лица, использующие леса для выращивания посадочного материала лесных растений (саженцев, сеянцев), обязаны:

составлять проект освоения лесов в соответствии с частью 1 статьи 88 Лесного кодекса Российской Федерации;

осуществлять использование лесов в соответствии с проектом освоения лесов;

соблюдать условия договора аренды лесного участка;

осуществлять использование лесов для выращивания посадочного материала лесных растений (саженцев, сеянцев) способами и технологиями, предотвращающими возникновение эрозии почв, исключаящими или ограничивающими негативное воздействие на последующее воспроизводство лесов, а также на состояние водных и других природных объектов;

соблюдать правила пожарной безопасности в лесах и правила санитарной безопасности в лесах;

выполнять другие обязанности, предусмотренные законодательством Российской Федерации.

Раздел 2.12. Нормативы, параметры и сроки разрешенного использования лесов для выполнения работ по геологическому изучению недр, для разработки месторождений полезных ископаемых

Категории лесов Таганрогского городского лесничества не допускают использование их для выполнения работ по геологическому изучению недр, для разработки месторождений полезных ископаемых (пункт 4 части 2 статьи 116 Лесного кодекса Российской Федерации).

Раздел 2.13. Нормативы, параметры и сроки разрешенного использования лесов для строительства и эксплуатации водохранилищ и иных искусственных водных объектов, а также гидротехнических сооружений и специализированных портов

Категория лесов Таганрогского городского лесничества не допускает использование их для размещения объектов капитального строительства, за исключением лесных троп и гидротехнических сооружений.

На территории лесных участков Таганрогского городского лесничества расположены водные объекты - малые реки, а именно р.Валовая и р. Большая Черепаха.

Однако строительство водохранилищ, иных искусственных водных объектов, а также гидротехнических сооружений, речных портов, причалов для малых рек нецелесообразно.

Раздел 2.14. Нормативы, параметры и сроки разрешенного использования лесов для строительства, реконструкции, эксплуатации линий электропередачи, линий связи, дорог, трубопроводов и других линейных объектов

Расположение лесных участков лесничества в границах городского округа с населением более 250 тыс. человек предполагает наличие на них инженерных коммуникаций и иных линейных объектов, составляющих инфраструктуру жизнеобеспечения города.

Статья 116 Лесного кодекса Российской Федерации, определяющие правовой режим лесов, выполняющих функции защиты природных и иных объектов, не запрещают использовать леса лесничества для строительства, реконструкции, эксплуатации линий электропередачи, линий связи, дорог, трубопроводов и других линейных объектов. Поэтому для данного вида использования лесов могут предоставляться все лесные участки Таганрогского городского лесничества.

Лесные участки, находящиеся в муниципальной собственности, предоставляются гражданам, юридическим лицам для строительства, реконструкции, эксплуатации линий электропередачи, линий связи, дорог, трубопроводов и других линейных объектов в аренду, безвозмездное или постоянное (бессрочное) пользование в соответствии с Гражданским кодексом Российской Федерации, Земельным кодексом Российской Федерации и со статьями 9, 21, 45 и 74 Лесного кодекса Российской Федерации.

Использование лесов для строительства, реконструкции, эксплуатации линий электропередачи, линий связи, дорог, трубопроводов и других линейных объектов осуществляется в соответствии с Правилами использования лесов для строительства, реконструкции, эксплуатации линейных объектов, утвержденными приказом Рослесхоза от 10.06.2011 № 223.

В соответствии с указанными Правилами:

на лесных участках, предоставленных для строительства, реконструкции, эксплуатации линейных объектов, рубка лесных насаждений осуществляется в соответствии с проектом освоения лесов;

допускается периодическая расчистка трасс линий электропередачи и линий связи (воздушных) от древесной и кустарниковой растительности высотой более 4 метров;

допускается вырубка отдельных деревьев или групп деревьев, растущих вне территории используемого участка (трассы) и угрожающих падением на провода или опоры ЛЭП и линий связи, а также уборка зависших деревьев в опушках леса, примыкающих к ЛЭП или линиям связи.

В целях обеспечения безопасности граждан и создания необходимых условий для эксплуатации линейных объектов, в том числе в охранных зонах и санитарно-защитных зонах, предназначенных для обеспечения безопасности граждан и создания необходимых условий для эксплуатации соответствующих объектов, осуществляется использование лесов для проведения выборочных рубок и сплошных рубок деревьев, кустарников, лиан без предоставления лесных участков, установления сервитута, публичного сервитута.

Раздел 2.15. Нормативы, параметры и сроки разрешенного использования лесов для переработки древесины и иных лесных ресурсов

Категория лесов Таганрогского городского лесничества не предполагает использование их для заготовки древесины, поэтому нормативы, параметры и сроки разрешенного использования лесов для переработки древесины и иных лесных ресурсов настоящим лесохозяйственным регламентом не рассматриваются.

Раздел 2.16. Нормативы, параметры и сроки разрешенного использования лесов для религиозной деятельности

Использование лесов Таганрогского городского лесничества для осуществления религиозной деятельности не противоречит их целевому назначению, и может осуществляться религиозными организациями в соответствии с Федеральным законом от 26.09.1997 № 125-ФЗ «О свободе совести и о религиозных объединениях».

В соответствии со статьей 47 Лесного кодекса Российской Федерации, лесные участки, находящиеся в государственной или муниципальной собственности, предоставляются религиозным организациям для осуществления религиозной деятельности в безвозмездное срочное пользование.

На территории лесничества нет природных объектов культового поклонения, поэтому нормативы, параметры и сроки разрешенного использования лесов для осуществления религиозной деятельности в рамках настоящего лесохозяйственного регламента не рассматриваются.

При возникновении соответствующей необходимости, указанные нормативы, параметры и сроки могут быть рассмотрены в качестве дополнения в настоящий лесохозяйственный регламент.

Раздел 2.17. Требования к охране, защите и воспроизводству лесов

2.17.1. Требования к мерам пожарной безопасности в лесах, охране лесов от загрязнения радиоактивными веществами и иного негативного воздействия

2.17.1.1. Нормативы мероприятий по охране лесов Таганрогского городского лесничества от пожаров разработаны в соответствии с Правилами пожарной безопасности в лесах, утвержденными постановлением Правительства Российской Федерации от 07.10.2020 № 1614.

Правила устанавливают единые требования к обеспечению пожарной безопасности в лесах при использовании, охране, защите, воспроизводстве лесов, осуществлении иной деятельности в лесах, а также при пребывании граждан в лесах, и являются обязательными для исполнения органами государственной власти, органами местного самоуправления, а также юридическими лицами и гражданами.

Правила предусматривают, что в целях обеспечения пожарной безопасности в лесах осуществляются следующие меры:

противопожарное обустройство лесов, в том числе строительство, реконструкция и содержание дорог противопожарного назначения, прокладка просек, устройство противопожарных разрывов;

создание систем предупреждения и тушения лесных пожаров;

мониторинг пожарной опасности в лесах;

разработка планов тушения лесных пожаров;

тушение лесных пожаров;

иные меры пожарной безопасности в лесах.

Указанные меры пожарной безопасности осуществляются: на лесных участках, предоставленных в аренду, безвозмездное пользование, бессрочное (постоянное) пользование – лесопользователями этих лесных участков; на остальной территории – МКУ «Приморье», которому переданы лесные участки Таганрогского городского лесничества в постоянное (бессрочное) пользование с целью осуществления мероприятий по охране, защите, воспроизводству лесов, на основании проекта освоения лесов.

2.17.1.2. Противопожарное обустройство лесов.

Распределение территории Таганрогского городского лесничества по классам пожарной опасности приведено в таблице 16.

Таблица 16

Распределение площади лесов по классам пожарной опасности

Классы пожарной опасности					Итого	Средний класс
I	II	III	IV	V		
-	-	49,4	-	-	49,4	III

Как видно из приведенных данных, пожарная опасность лесов относительно невысокая, что обусловлено отсутствием хвойных насаждений. Средний класс пожарной опасности - III. Однако, следует иметь в виду, что

наличие значительного антропогенного фактора, обусловленного местоположением лесных участков внутри города, значительно повышает опасность возникновения лесных пожаров.

Территория лесничества по способам обнаружения лесных пожаров и борьбы с ними относится к наземной охране лесов. Для оперативного обнаружения и тушения лесных пожаров необходимо иметь одного лесного инспектора, осуществляющего постоянное патрулирование насаждений. Учитывая территориальную разбросанность лесных насаждений, для оперативного обнаружения возможных загораний на время пожароопасного периода в помощь лесному инспектору необходимо нанимать временного пожарного сторожа.

Противопожарное обустройство Таганрогского городского лесничества проводится в соответствии с рекомендациями Проекта организации и ведения лесного хозяйства в городских лесах города Таганрог Ростовской области (Вешенская, 2020).

Виды и объемы рекомендуемых мероприятий по противопожарному устройству лесов приведены в таблице 17.

Таблица 17

Виды и объемы элементов противопожарного устройства лесов

№ п/п	Элементы противопожарного обустройства	Ед. изм.	Норматив (на 1000 га)	Проектируемый объем	Принято 2-м л/у совещанием
1	2	3	4	5	6
1.	Установка и размещение стендов и других знаков и указателей, содержащих информацию о мерах пожарной безопасности в лесах, в виде плакатов, объявлений (аншлагов) и других знаков и указателей	шт.	не менее 1	1	1
2.	Благоустройство зон отдыха граждан, пребывающих в лесах	шт.	2	1	1
3.	Установка и эксплуатация шлагбаумов, устройство преград, обеспечивающих ограничение пребывания граждан в лесах в целях обеспечения пожарной безопасности	шт.	1,8	-	-

4.	Лесные дороги, предназначенные для охраны лесов от пожаров:				
	- строительство	км	0,5	0,1	0,1
	- реконструкция	км	0,6	0,1	0,1
	- эксплуатация	км	1,1	0,2	0,2
5.	Противопожарные разрывы:	км			
	- прокладка просек	/га	3,5	0,2	0,2
6.	Квартальные просеки (технологические коридоры):	км			
	- прокладка	/га	1,0	0,1	0,1
	- прочистка и обновление	км/га	1,0	0,1	0,1
7.	Противопожарные минерализованные полосы:	км			
	- прокладка	/га	15,0	0,7	0,7
	- прочистка и обновление	км/га	15,0	0,7	0,7
	Строительство, реконструкция и эксплуатация:				
8.	- пожарных наблюдательных пунктов (вышек, мачт, павильонов, и других наблюдательных пунктов)	шт.	0,1	-	-
	- пунктов сосредоточения противопожарного инвентаря	шт.	0,1	-	-
9.	Устройство подъездов к источникам противопожарного водоснабжения	шт.	1,8	1	1
10.	Эксплуатация подъездов к источникам водоснабжения	шт.	1,8	1	1
11.	Проведение профилактического контролируемого противопожарного выжигания хвороста, лесной подстилки, сухой травы и других лесных горючих материалов	га	4,0	-	-
12.	Очистка территории лесов от валежа, захламенности и других горючих материалов	м ³	-	27	27

2.17.1.3. Мониторинг пожарной опасности в лесах и лесных пожаров включает в себя:

наблюдение и контроль за пожарной опасностью в лесах и лесными пожарами;

организацию системы обнаружения и учета лесных пожаров, системы наблюдения за их развитием с использованием наземных, авиационных или космических средств;

организацию патрулирования лесов;

прием и учет сообщений о лесных пожарах, а также оповещение населения и противопожарных служб о пожарной опасности в лесах и лесных пожарах специализированными диспетчерскими службами

Мониторинг пожарной опасности осуществляется ответственным должностным лицом МКУ «Приморье», которое по результатам мониторинга принимает необходимые дополнительные меры по повышению противопожарной устойчивости лесов, вплоть до ограничения посещений отдельных лесных участков.

2.17.1.4. Разработка и утверждение планов тушения лесных пожаров. Организация тушения лесных пожаров.

Разработка планов тушения лесных пожаров на территории Таганрогского городского лесничества осуществляется МКУ «Приморье».

Утверждение планов тушения лесных пожаров на территории Таганрогского городского лесничества осуществляется Администрацией города Таганрога.

Поскольку Таганрогское городское лесничество расположено на территории муниципального образования «Город Таганрог», ответственным за организацию тушения лесных пожаров на территории этого населенного пункта является Федеральное государственное казенное учреждение «6 отряд федеральной противопожарной службы по Ростовской области», а локализация и тушение лесных пожаров осуществляется силами, средствами и в порядке, определенными оперативным планом тушения лесных пожаров.

В связи с этим разработанный план тушения лесных пожаров на территории Таганрогского городского лесничества должен быть согласован руководителем Федеральное государственное казенное учреждение «6 отряд федеральной противопожарной службы по Ростовской области».

2.17.1.5. Иные меры пожарной безопасности в лесах.

В числе иных мер по обеспечению пожарной безопасности лесов особое внимание следует уделить лесопожарной пропаганде и мероприятиям по предупреждению и ограничению распространения лесных пожаров.

В рамках организации и ведения лесопожарной пропаганды наиболее эффективными мероприятиями являются:

изготовление и установка в наиболее посещаемых местах информационных и предупреждающих аншлагов противопожарной и природоохранной тематики;

изготовление и распространение листовок и агиток противопожарной и природоохранной тематики;

публикация статей и призывов лесопожарной и природоохранной тематики в периодической печати, выступления на радио и телевидении;

оповещение населения через средства массовой информации о пожарной обстановке в лесах.

Мероприятия по предупреждению и ограничению распространения лесных пожаров включают в себя:

регулирование состава древостоев при проектировании и проведении лесовосстановительных и лесохозяйственных мероприятий;

уборка из насаждений сухостойных и суховершинных деревьев;

своевременная очистка мест рубок и ликвидация внелесосечной захламленности;

создание системы противопожарных барьеров.

При проведении противопожарных мероприятий следует руководствоваться Правилами пожарной безопасности в лесах, утвержденными постановлением Правительства Российской Федерации от 07.10.2020 № 1614.

2.17.2. Требования к защите лесов (нормативы и параметры санитарно-оздоровительных мероприятий, профилактических мероприятий по защите лесов, мероприятий по ликвидации очагов вредных организмов, а также других определенных уполномоченным органом федеральной исполнительной власти мероприятий).

Лесные участки Таганрогского городского лесничества, в силу своего местоположения и развитой сети дорог общего пользования, в значительной степени подвержены негативному воздействию промышленных предприятий и транспортных средств, выбрасывающих в атмосферу различные вредные вещества (сажу, сернистый газ, окись углерода и т.п.).

Не менее значимым, учитывая рекреационную направленность значительной территории лесничества, является загрязнение лесов несанкционированными свалочными очагами, бытовым мусором и заражение карантинными сорняками.

Для обеспечения санитарно-карантинной и эпидемиологической безопасности и эстетической привлекательности и лесов, необходимо проводить ежегодно:

лесопатологическое обследование на площади 49,4 га 1 раз в 3 года;

санитарная очистка лесов от захламления, загрязнения и иного негативного воздействия (в переводе на однократный) 27 га;

ежегодная патрульная уборка от случайного мусора на площади 49,4 га (в переводе на однократный);

покос карантинных сорняков осуществляется по мере необходимости, объемы работ устанавливаются МКУ «Приморье»;

уборка валежа и сухостоя осуществляется по мере необходимости, объемы работ устанавливаются МКУ «Приморье»;

ликвидация свалочных очагов осуществляется по мере необходимости, объемы работ устанавливаются МКУ «Приморье»;

вырубка погибших и поврежденных насаждений осуществляется МКУ «Приморье» на основе оснований материалов лесопатологического обследования.

Общее санитарное состояние лесов Таганрогского городского лесничества можно оценить как удовлетворительное.

Крупные очаги массового размножения хвое-листогрызущих вредителей отсутствуют. Имеющиеся незначительные по площади и интенсивности очаги дубовой зеленой листовертки (квартал 38) и американской белой бабочки (опушки кварталов 37 и 38) существенного негативного влияния на санитарное и экологическое состояние лесов лесничества не оказывают, хотя и снижают эстетическую и рекреационную привлекательность насаждений.

Лесозащитные мероприятия в рекреационных лесах несколько отличаются от традиционных мероприятий, проводимых в лесах хозяйственного значения.

Здесь не рекомендуется применять ядохимикаты, а следует ориентироваться на механические, биологические и лесохозяйственные меры борьбы.

Химические меры борьбы допустимы на территории лесничества лишь в исключительных случаях, когда другие меры борьбы не эффективны.

В целях оздоровления насаждений и недопущения распространения вредителей и болезней леса, необходимо ежегодно проводить на территории лесничества, в соответствии с рекомендациями лесоустройства, следующие лесозащитные мероприятия:

лесопатологическое обследование на площади 49,4 га;

пропаганда лесозащиты.

В зависимости от появления и развития очагов вредителей и болезней, изменения санитарного состояния насаждений, рекомендуемые виды и объемы лесозащитных мероприятий должны уточняться и корректироваться.

В этом случае необходимо будет вносить изменения и дополнения в настоящий лесохозяйственный регламент в порядке, утвержденном приказом Минприроды России от 27.02.2017 № 72 «Об утверждении состава лесохозяйственных регламентов, порядка их разработки, сроков их действия и порядка внесения в них изменений».

При выполнении предусмотренных мероприятий по лесозащите необходимо руководствоваться Правилами санитарной безопасности в лесах, утвержденными постановлением Правительства Российской Федерации от 09.12.2020 г. № 2047.

При выполнении предусмотренных мероприятий по лесозащите необходимо руководствоваться Правилами санитарной безопасности в лесах.

Наиболее действенными методами санитарного и экологического оздоровления лесов является рубка погибших и поврежденных лесных насаждений и очистка лесных участков от захламленности.

В рамках заключенного договора с ФБУ «Рослесозащита» «Центр защиты леса Ставропольского края» от 16.02.2016 проведено лесопатологическое обследование городских лесов, которое показало что 3,0 га захламленных насаждений дуба смешанных с акацией белой, нуждаются в проведении санитарно-оздоровительных мероприятий (Отчет с проведением лесопатологического обследования на землях Таганрогского городского лесничества Ростовской области, 2016 г.)

Рекомендуемые объемы санитарно-оздоровительных мероприятий по породам, хозяйственным секциям и срокам их проведения на территории лесничества приведены в таблице 18 и 19.

Таблица 18

Виды и объемы рекомендуемых санитарно-оздоровительных мероприятий

№ п/п	Мероприятия	Ед. изм.	Рекомендуемые объемы	Сроки проведения
1	2	3	4	5
1.	Лесопатологическое обследование	га	49,4	1 раз в 3 года
2.	Вырубка погибших и поврежденных насаждений	га/м ³	-	По мере необходимости
3.	Уборка валежа и сухостоя	м ³	-	По мере необходимости
4.	Санитарная очистка лесов от захламления, загрязнения и иного негативного воздействия (в переводе на однократный)	га	27	По мере необходимости

Виды и объемы рекомендуемых санитарно-карантинных мероприятий

№ п/п	Мероприятия	Ед. изм.	Рекомендуемые объемы	Сроки проведения
1	2	3	4	5
1.	Патрульная уборка случайного мусора (в переводе на однократный)	га	49,4	ежегодно
2.	Покос карантинных сорняков (в переводе на однократный)	га	-	-
3.	Ликвидация свалочных очагов	тонн	-	По мере необходимости

Примечание: При передаче лесных участков в аренду, лесозащитные мероприятия на лесных участках предусматриваются (определяются) проектом освоения лесов и в полном объеме выполняются МКУ «Приморье» которому переданы лесные участки Таганрогского городского лесничества в постоянное (бессрочное).

Организация и проведение санитарных рубок осуществляется в соответствии с Правилами заготовки древесины, утвержденными приказом Минприроды России от 01.12.2020 № 993.

Указанные Правила устанавливают, что в целях заготовки древесины производится отвод части лесного участка, предназначенного в рубку (далее – лесосека), а также таксация лесосеки, при которой определяются качественные характеристики лесных насаждений и объем древесины, подлежащий заготовке.

Отвод и таксация лесосек обеспечиваются МКУ «Приморье» с целью осуществления мероприятий по охране, защите, воспроизводству лесов.

Организация и проведение работ по заготовке древесины (проведению рубок) осуществляется в соответствии с технологической картой разработки лесосеки, которая составляется на каждую лесосеку перед началом ее разработки, на основании данных отвода и таксации.

В технологической карте разработки лесосеки указывается:

- принятая технология и сроки проведения работ;
- схемы размещения лесных дорог, волоков, погрузочных пунктов, складов и других объектов;
- площадь, на которой должны быть сохранен подрост, процент его сохранности;
- способ очистки лесосеки от порубочных остатков;
- мероприятия по предотвращению эрозионных процессов;

другие характеристики, влияющие на состояние лесного участка.

Очистка мест рубок (лесосек) от порубочных остатков производится одновременно с заготовкой древесины.

Правилами заготовки древесины, утвержденными приказом МПР России от 1 декабря 2020 г. № 993 предусматривается обязательное сжигание порубочных остатков при проведении санитарных рубок в очагах вредных организмов, где они могут оказаться источником распространения инфекции или средой для ее сохранения и заселения вторичными вредителями.

В основном на территории лесничества планируется проведение санитарных рубок, поэтому основным способом очистки мест рубок является сбор порубочных остатков в кучи с последующим их сжиганием в пожаробезопасный период.

Организация и проведение лесозащитных мероприятий осуществляются с учетом требований Правил санитарной безопасности в лесах, утвержденных постановлением Правительства Российской Федерации от 20.05.2017 № 607; Приказа Министерства природных ресурсов и экологии Российской Федерации от 23.06.2016 № 361 «Об утверждении правил ликвидации очагов вредных организмов», Приказа Министерства природных ресурсов и экологии Российской Федерации от 16.09.2016 № 480 «Об утверждении порядка проведения лесопатологических обследований и формы акта лесопатологического обследования», Приказа Министерства природных ресурсов и экологии Российской Федерации от 12.09.2016 № 470 «Об утверждении Правил осуществления мероприятий по предупреждению распространения вредных организмов».

Органы местного самоуправления в пределах своих полномочий, определенных в соответствии со статьями 81 - 84 Лесного кодекса Российской Федерации, ограничивают пребывание граждан в лесах и въезд в них транспортных средств, проведение в лесах определенных видов работ в целях обеспечения санитарной безопасности в лесах в порядке, установленном приказом Минприроды России от 06.09.2016 № 457 «Об утверждении порядка ограничения пребывания граждан в лесах и въезда в них транспортных средств, проведения в лесах определенных видов работ в целях обеспечения пожарной безопасности в лесах и порядка ограничения пребывания граждан в лесах и въезда в них транспортных средств, проведения в лесах определенных видов работ в целях обеспечения санитарной безопасности в лесах».

2.17.3. Требования к воспроизводству лесов (нормативы, параметры, сроки проведения мероприятий по лесовосстановлению, лесоразведению, уходу за лесами)

Мероприятия по воспроизводству лесов включают в себя мероприятия по лесовосстановлению (естественное зарращивание, создание лесных культур или содействие естественному возобновлению на не покрытых лесом

землях), лесоразведение (создание лесных культур на нелесных землях) и уход за лесами (рубки ухода) до перевода их в покрытую лесом площадь.

На территории Таганрогского городского лесничества естественное возобновление очень незначительное, в основном порослевого характера, и не обеспечивает желаемого породного состава. Поэтому перечень проектируемых мероприятий по воспроизводству лесов ограничивается созданием частичных лесных культур на нелесных площадях, на которых начался процесс лесозаращивания.

Воспроизводство лесов на нелесных территориях площадью 3,0 га будет производиться путем создания частичных лесных культур. Создание лесных культур необходимо осуществлять только по проектам, выполненным на основании детального обследования лесных участков.

Нормативы необходимых мероприятий по лесовосстановлению и лесоразведению приведены в таблице 20.

Таблица 20

Нормативы и параметры мероприятий по лесовосстановлению и лесоразведению

площадь, га

Показатели	Не покрытые лесной растительностью земли				Лесосеки предстоящего периода				Реконструкция лесных насаждений	Лесоразведение	Всего
	гари и погибшие насаждения	вырубки	прогалены и пустыри	итого	от сплошных санитарных рубок	от рубки спелых и перестойных насаждений	от рубки реконструкции	итого			
1	2	3	4	5	6	7	8	9	10	11	12
Земли, нуждающиеся в лесовосстановлении, всего:	-	-	-	-	-	-	-	-	-	-	1,2
в т.ч. по группам пород											
- твердолиственные	-	-	-	-	-	-	-	-	-	-	-
- мягколиственные	-	-	-	-	-	-	-	-	-	-	-
Искусственное создание лесных культур, всего:	-	-	-	-	-	-	-	-	-	-	-
из них по группам пород											
- твердолиственные	-	-	-	-	-	-	-	-	-	-	-
- мягколиственные	-	-	-	-	-	-	-	-	-	-	-
Комбинированное,	-	-	-	-	-	-	-	-	-	-	-

всего:												
из них по группам пород												
- твердолиственные	-	-	-	-	-	-	-	-	-	-	-	-
- мягколиственные	-	-	-	-	-	-	-	-	-	-	-	-
Естественное лесовосстановление, всего:	-	-	-	-	-	-	-	-	-	-	-	-
из них по группам пород												
- твердолиственные	-	-	-	-	-	-	-	-	-	-	-	-
- мягколиственные	-	-	-	-	-	-	-	-	-	-	-	-
Оставлено без хозяйственного воздействия, всего	-	-	-	-	-	-	-	-	-	-	-	-
из них по группам пород												
- твердолиственные	-	-	-	-	-	-	-	-	-	-	-	-
- мягколиственные	-	-	-	-	-	-	-	-	-	-	-	-

Раздел 2.18. Особенности требований к использованию лесов по лесорастительным зонам и лесным районам, особенности требований к различным видам использования лесов в соответствии с лесорастительными зонами и лесными районами

Все леса Таганрогского городского лесничества располагаются в одной лесорастительной зоне (степной) и в границах одного лесорастительного района (район степей РФ).

Потому особенности требований к использованию лесов по лесорастительным зонам и лесным районам, и особенности требований к различным видам использования лесов в соответствии с лесорастительными зонами и лесными районами уже учтены в соответствующих разделах настоящего регламента (разделы 2.1, 2.15) с учетом особенностей, отраженных в соответствующих нормативных актах.

Глава 3. Ограничения использования лесов

Раздел 3.1. Ограничения по видам целевого назначения лесов

В соответствии со статьей 12 Лесного кодекса Российской Федерации, освоение лесов осуществляется с соблюдением их целевого назначения и выполняемых ими полезных функций.

При этом защитные леса, к которым относятся лесные участки Таганрогского городского лесничества, подлежат освоению в целях сохранения средообразующих, водоохраных, защитных, санитарно-гигиенических, оздоровительных и иных полезных функций лесов при условии, если это использование совместимо с целевым назначением защитных лесов и выполняемыми ими полезными функциями.

В соответствии со статьей 12 Лесного кодекса Российской Федерации, освоение лесов осуществляется с соблюдением их целевого назначения и выполняемых ими полезных функций.

Исходя из этого, а также в соответствии с правовым режимом лесов, выполняющих функции защиты природных и иных объектов (ст. 116 Лесного кодекса Российской Федерации), устанавливаются определенные ограничения по видам целевого назначения лесных участков, при организации их использования.

Указанные ограничения приведены в таблице 21.

Таблица 21

Ограничения по видам целевого назначения лесов

№ п/п	Целевое назначение лесов	Ограничения использованию лесов
1	2	3
1	Защитные леса Городские леса	Запрещается: - проведение сплошных рубок лесных насаждений (за

		<p>исключением случаев, когда выборочные рубки не обеспечивают замену лесных насаждений, утративших свои средообразующие, санитарно-гигиенические, водоохранные, оздоровительные и иные полезные функции, на лесные насаждения, обеспечивающие сохранение целевого назначения защитных лесов и выполняемых ими полезных функций);</p> <ul style="list-style-type: none"> -использование токсичных химических препаратов; - осуществление видов деятельности в сфере охотничьего хозяйства; - ведение сельского хозяйства; - разведка и добыча полезных ископаемых; - строительство и эксплуатация объектов капитального строительства, за исключением гидротехнических сооружений; - изменение границ земель, на которых располагаются городские леса, которое может привести к уменьшению их площади, не допускается.
--	--	------------------------------------------------------------------------------------------------------------------------------------------------------------------------------------------------------------------------------------------------------------------------------------------------------------------------------------------------------------------------------------------------------------------------------------------------------------------------------------------------------------------------------------------------------------------------------------------------------------------------------------------------------------------------------------------------------------------------------------------------------------------------------------------------------------------------------------------------------------------------------------

Раздел 3.2. Ограничения по видам особо защитных участков лесов

Проектом организации и развития лесного хозяйства в городских лесах города Таганрог Ростовской области, а также иными нормативными актами особо защитные участки лесов на территории Таганрогского городского лесничества не выделялись. Поэтому специальных ограничений по видам особо защитных лесных участков настоящим лесохозяйственным регламентом не предусматривается.

Раздел 3.3 Проведение санитарно-оздоровительных мероприятий

Санитарно-оздоровительные мероприятия (СОМ) на территории городских лесов осуществляется в соответствии с Приказом Минприроды России от 09.11.2020 № 912 «Об утверждении Правил осуществления мероприятий по предупреждению распространения вредных организмов».

СОМ проводятся с целью улучшения санитарного и лесопатологического состояния лесных насаждений, уменьшения угрозы распространения вредных организмов, борьбы с вредителями и болезнями леса, обеспечения лесными насаждениями своих целевых функций, а также снижения ущерба от воздействия неблагоприятных факторов (воздействие огня, погодные условия, почвенно-климатические факторы и другие, биотические и абиотические факторы, наносящие ущерб устойчивости или целевой функции лесов).

СОМ назначают в первую очередь в насаждениях, поврежденных пожаром, ветром, снегом, засухой, промышленными выбросами или иными

неблагоприятными факторами, а также в очагах болезней леса и массового размножения вредных насекомых, вызвавших повреждение и гибель деревьев в размерах, угрожающих целостности и устойчивости лесных насаждений, нарушению их целевых функций.

К СОМ относятся рубка погибших (утративших жизнеспособность в результате воздействия неблагоприятных факторов) и поврежденных (имеющих видимые признаки воздействия неблагоприятных факторов) лесных насаждений, уборка неликвидной древесины (уборка как поваленных, так и стоящих деревьев, древесина которых оставляется на перегнивание на лесосеке).

Сведения о видах и объемах СОМ, планируемых к проведению лицами, использующими леса на основании договора аренды, решения о передаче лесного участка в постоянное (бессрочное) пользование, отражаются в лесной декларации.

При распределении объемов СОМ по кварталам года учитываются степень и время повреждения лесных насаждений, биология древесной породы, вредных насекомых и возбудителей заболеваний. Во избежание распространения инфекции сплошные и выборочные санитарные рубки следует проводить преимущественно в зимний период.

СОМ не планируются в лесных насаждениях 4 и 5 бонитетов, за исключением случаев угрозы возникновения и распространения в этих лесных насаждениях очагов вредных организмов, а также в лесничествах, где лесные насаждения данных бонитетов являются преобладающими.

СОМ планируются в защитных

Отвод лесосек для проведения СОМ проводится в вегетационный период, кроме лесотаксационных выделов или их частей, поврежденных ветрами и верховыми пожарами, или в чистых по составу вечнозеленых лесных насаждениях (8 и более единиц вечнозеленых и хвойных пород в составе насаждений, за исключением лиственницы).

Размер лесосек и сроки примыкания для проведения СОМ не лимитируется. Доля ликвидной, в том числе деловой древесины, устанавливается на основании материальной оценки лесосек

Рубка погибших и поврежденных лесных насаждений проводится в форме сплошной (для погибших и поврежденных насаждений) и выборочной (для поврежденных насаждений) санитарной рубки.

В поврежденных и погибших молодняках проводится уборка неликвидной древесины, при наличии погибших семенников проводятся выборочные санитарные рубки и (или) уборка неликвидной древесины.

В защитных лесах интенсивность выборочной санитарной рубки определяется в соответствии с правилами заготовки древесины.

Выборочная санитарная рубка не должна приводить к нарушению жизнеспособности насаждений, значительному снижению их целостности, продуктивности или целевых свойств лесов.

После проведения выборочных санитарных рубок полнота лесных насаждений не должна быть ниже установленных в соответствии с таблицей

№22 минимальные допустимые значения полноты рубок, до которых назначаются выборочные санитарные рубки представлены ниже в табл.

Уборка неликвидной древесины проводится в местах образования ветровала, бурелома, снеголома, верховых пожаров и других повреждений при наличии неликвидной и дровяной древесины более 90% от общего запаса погибших и поврежденных деревьев, а также в случаях, когда заготовка древесины погибших или поврежденных насаждений запрещена.

В первую очередь уборка неликвидной древесины производится в лесах, выполняющих функции защиты природных и иных объектов, а также в ценных лесах. На землях другого целевого назначения и иных категорий защитных лесов уборка неликвидной древесины производится в случае, если создается угроза пожарной опасности в лесах и возникновения очагов вредных организмов.

Рубка аварийных деревьев проводится в целях недопущения вреда жизни и здоровью граждан или ущерба государственному имуществу и имуществу граждан и юридических лиц и осуществляется уполномоченными органами, а на лесных участках, предоставленных в пользование для осуществления рекреационной деятельности, лицами, использующими лесные участки. Рубка аварийных деревьев проводится в защитных лесах расположенных на расстоянии не более 100 метров от границ населенных пунктов и на лесных участках, предоставленных в пользование для осуществления рекреационной деятельности.

Таблица 22

Минимальные допустимые значения полноты рубок, до которых назначаются выборочные санитарные рубки

Вид использования или категория защитных лесов	Преобладающая порода						
	Ель, пихта	Кедр	Сосна	Лиственница	Дуб	Каштан	Береза и прочие лиственные
Городские леса	0,3	0,3	0,3	0,3	0,3	0,3	0,3
Леса, расположенные в водоохраных зонах	Не лимитируется для дуба, каштана и кедра, для остальных пород 0,3						

В соответствии с Постановлением Правительства РФ от 09.12.2020 №2047 «Об утверждении Правил санитарной безопасности в лесах» в лесах не допускается:

- загрязнение лесов отходами производства и потребления и выбросами, радиоактивными и другими вредными веществами, иное неблагоприятное воздействие на леса, установленное законодательством об охране окружающей среды;

- ухудшение санитарного и лесопатологического состояния лесных насаждений;

- невыполнение или несвоевременное выполнение работ по очистке лесосек, а также работ по приведению лесных участков, предоставленных физическим или юридическим лицам в пользование в установленном лесным законодательством порядке, в состояние, пригодное для использования этих участков по целевому назначению, или работ по их рекультивации;

- уничтожение либо повреждение мелиоративных систем и дорог, расположенных в лесах;

- уничтожение либо повреждение лесохозяйственных знаков, феромонных ловушек и иных средств защиты леса.

- При разработке лесосек, строительстве и реконструкции линейных объектов запрещается сдвигание порубочных остатков к краю леса (стене леса). При проведении рубок в очагах вредных организмов порубочные остатки подлежат сжиганию, измельчению, обработке пестицидами или вывозу в места, предназначенные для переработки древесины.

- При оставлении (хранении) заготовленной древесины в лесах в весенне-летний период на срок более 30 дней лицам, осуществляющим рубку лесных насаждений, необходимо принять меры по защите ее от заселения стволовыми вредителями. В зависимости от погодных условий сроки хранения в лесу неокоренной заготовленной древесины могут изменяться уполномоченными органами, но не более чем на 15 дней от установленного настоящими Правилами срока.

- Использование пестицидов в лесах.

- Не допускается ухудшение санитарного и лесопатологического состояния лесов, расположенных на предоставленных гражданам и юридическим лицам лесных участках, и лесных участках, прилегающих к ним, при использовании лесов для рекреационных целей, строительства, реконструкции, эксплуатации линейных объектов, а также гидротехнических сооружений, а также для иных целей.

- При установке аншлагов не допускается их крепление к деревьям.

- При обустройстве противопожарных дорог, разрывов и минерализованных полос не допускается заболачивание прилегающих лесных насаждений в результате перекрытия естественных водотоков.

- При обустройстве противопожарных водоемов не допускается подтопление окружающих лесных насаждений.

- Порубочные остатки после выборочных и сплошных санитарных рубок в очагах вредных организмов подлежат сжиганию, измельчению, обработке пестицидами или вывозу в места, предназначенные для переработки древесины.

- При проведении рубок лесных насаждений осуществляется очистка мест рубок от порубочных остатков в соответствии с утвержденным порядком проведения лесосечных работ.

- В лесопарковых зонах и зеленых зонах запрещается использование химических препаратов выше третьего класса опасности для охраны и защиты лесов методами авиационного, наземного опрыскивания и аэрозольной обработкой, в том числе в научных целях.

- При проведении санитарно-оздоровительных мероприятий обеспечивается соблюдение требований по сохранению редких и находящихся под угрозой исчезновения видов растений и животных, занесенных в Красную книгу Российской Федерации и (или) красные книги субъектов Российской Федерации.

- В отношении лесных растений, относящихся к видам, занесенным в Красную книгу Российской Федерации и (или) красные книги субъектов Российской Федерации, а также включенных в перечень видов (пород) деревьев и кустарников, заготовка древесины которых не допускается, установленный в соответствии со статьей 29 Лесного кодекса Российской Федерации, разрешается рубка только погибших экземпляров.

- В лесах запрещается разведение и использование растений, животных и других организмов, несвойственных естественным экологическим системам, а также созданных искусственным путем, без разработки эффективных мер по предотвращению их неконтролируемого размножения.

- В лесах запрещается посадка зараженных вредными организмами растений.

- Очистка лесов от загрязнения отходами производства и потребления осуществляется в соответствии с законодательством в области обращения с отходами.

Согласно Приказу Минприроды России от 09.10.2020 г. № 913 «Об утверждении Правил ликвидации очагов вредных организмов» ликвидация очагов вредных организмов в лесах включает в себя следующие меры:

-проведение обследований очагов вредных организмов;

-рубка лесных насаждений в целях регулирования породного и возрастного составов лесных насаждений, зараженных вредными организмами.

-при осуществлении мероприятий по ликвидации очагов вредных организмов проводятся следующие виды работ:

1) проектирование, планирование и согласование мероприятий (на основе данных государственного лесопатологического мониторинга, полученных при инвентаризации очагов вредных организмов);

подтверждение численности вредных организмов;

2) проведение подготовительных и организационных мероприятий;

3) проведение мероприятий по уничтожению или подавлению численности вредных организмов в лесных насаждениях, заселенных вредными организмами;

4) контроль и приемка мероприятий по ликвидации очагов вредных организмов;

- 5) определение биологической эффективности проведенных работ;
- 6) составление отчета о результатах проведенных работ.

Проведение обследований очагов вредных организмов и рубка лесных насаждений, зараженных вредными организмами, осуществляются в соответствии с Приказом Минприроды России от 09.10.2020 г. № 913.

Раздел 3.4. Ограничения по видам использования лесов

3.4.1. Принадлежность лесных участков Таганрогского городского лесничества к категории «городские леса» определяет ряд ограничений при их использовании по видам использования.

В защитных лесах, в соответствии со статьей 116 Лесного кодекса Российской Федерации, запрещается осуществление деятельности, не совместимой с их целевым назначением и полезными функциями.

Исходя из этого, а также с учетом требований статьи 116 Лесного кодекса Российской Федерации, устанавливающей правовой режим лесов, выполняющих функции защиты природных и иных объектов и городских лесов, на территории лесничества устанавливаются следующие ограничения по видам использования.

3.4.2. Ограничения при использовании лесных участков для заготовки древесины.

При использовании лесных участков для заготовки древесины:

При использовании лесных участков для заготовки древесины:

- запрещается осуществлять работы по заготовке древесины без технологической карты разработки лесосеки, либо с ее нарушением;
- запрещается оставление на лесосеках деревьев, назначенных в рубку, а также завалов (захламления), зависших и срубленных деревьев;
- запрещается уничтожение подроста и молодняка, подлежащего сохранению;
- запрещается уничтожение или повреждение граничных, квартальных, лесосечных и других столбов и знаков, клейм и номеров на деревьях и пнях;
- запрещается рубка и повреждение деревьев, не предназначенных для рубки и подлежащих сохранению;
- запрещается рубка деревьев без предварительного отвода и таксации лесосеки (за исключением рубки единичных деревьев);
- не допускается отвод и таксация лесосек по результатам визуальной оценки насаждения;
- интенсивность выборочных рубок при уходе за лесом не должна превышать 50% от общего запаса древесины на лесосеке;
- интенсивность выборочных санитарных рубок не должна превышать 70% от общего запаса древесины на лесосеке;

- общая площадь под погрузочными пунктами, производственными и бытовыми объектами при организации и проведении рубок не должна превышать 3% от общей площади лесосеки;

- общая площадь трасс волоков и дорог при организации и проведении рубок не должна превышать 15% от общей площади лесосеки;

- на участках выборочных рубок количество поврежденных деревьев не должно превышать 5% от количества деревьев, оставляемых после рубки.

При заготовке древесины высота оставляемых пней спиливаемых деревьев не должна превышать 1/3 диаметра среза, а при рубке деревьев диаметром менее 30 см – 10 сантиметров.

3.4.3. Ограничения при использовании лесных участков для заготовки пищевых лесных ресурсов и лекарственных растений

Использование лесных участков для заготовки пищевых лесных ресурсов и лекарственных растений, установленные Правилами заготовки пищевых лесных ресурсов и сбора лекарственных растений, утвержденные Минприроды России от 28.07.2020 № 494 запрещается.

3.4.4. Ограничения при использовании лесных участков для научно-исследовательской деятельности, образовательной деятельности.

При использовании лесных участков для научно-исследовательской деятельности, образовательной деятельности, не допускаются случаи:

- повреждения лесных насаждений, растительного покрова и почв за пределами предоставленного лесного участка;

- захламления предоставленного лесного участка и территории за его пределами строительным и бытовым мусором, отходами древесины, иными видами отходов;

- загрязнения площади предоставленного лесного участка и территории за его пределами химическими и радиоактивными веществами.

- проезда транспортных средств и иных механизмов по произвольным маршрутам вне дорог за пределами предоставленного лесного участка.

3.4.5. Ограничения при использовании лесных участков для осуществления рекреационной деятельности.

При использовании лесных участков для осуществления рекреационной деятельности не допускается:

- препятствование праву граждан пребывать в лесах за исключением случаев ограничений нахождения граждан на территории лесных участков в пожароопасный период и при неблагоприятной санитарно-эпидемиологической обстановке;

- использование способов и методов, наносящих вред окружающей среде и здоровью человека;

- возведение объектов или выполнение мероприятий, не предусмотренных проектом освоения лесного участка;

повреждения лесных насаждений, растительного покрова и почв за пределами предоставленного лесного участка;

захламление площади предоставленного лесного участка и прилегающей территории за пределами предоставленного лесного участка бытовым мусором, иными видами отходов;

проезд транспортных средств и иных механизмов по произвольным, неустановленным маршрутам.

3.4.6. Ограничения при использовании лесных участков для строительства, реконструкции, эксплуатации линий электропередачи, линий связи, дорог, трубопроводов и других линейных объектов.

Использование лесных участков для строительства, реконструкции, эксплуатации линий электропередачи, линий связи, дорог, трубопроводов и других линейных объектов допускается в случае отсутствия других вариантов возможного размещения линейных объектов.

При использовании лесов для строительства, реконструкции и эксплуатации автомобильных и железных дорог исключаются случаи, вызывающие нарушение поверхностного и внутрипочвенного стока вод, затопление и заболачивание лесных участков вдоль дорог.

Осуществление строительства, реконструкции и эксплуатации линейных объектов должно исключать развитие эрозионных процессов на занятой и прилегающей территории.

При использовании лесов в целях строительства, реконструкции и эксплуатации линейных объектов исключаются случаи:

- повреждения лесных насаждений, растительного покрова и почв за пределами предоставленного лесного участка;

- захламления прилегающих территорий за пределами предоставленного участка строительным и бытовым мусором, отходами древесины, иными видами отходов;

- загрязнения площади предоставленного лесного участка и территории за его пределами химическими и радиоактивными веществами;

- проезда транспортных средств и иных механизмов по произвольным, неустановленным маршрутам за пределами предоставленного лесного участка.

Земли, нарушенные или загрязненные при использовании лесов для строительства, реконструкции и эксплуатации линейных объектов, подлежат рекультивации в срок не более 1 года после завершения соответствующего этапа работ.

3.4.7. Ограничения при использовании лесных участков для осуществления СОМ

В соответствии с Постановлением Правительства РФ от 16.09.2020 №1479 «Об утверждении Правил противопожарного режима в Российской Федерации», при проведении СОМ запрещается выжигание хвороста, лесной

подстилки, сухой травы и других лесных горючих материалов на земельных участках, непосредственно примыкающих к лесам, защитным и лесным насаждениям и не отделенных противопожарной минерализованной полосой шириной не менее 0,5 метра.

Начальник общего отдела
Администрации города Таганрога

И.В. Адова

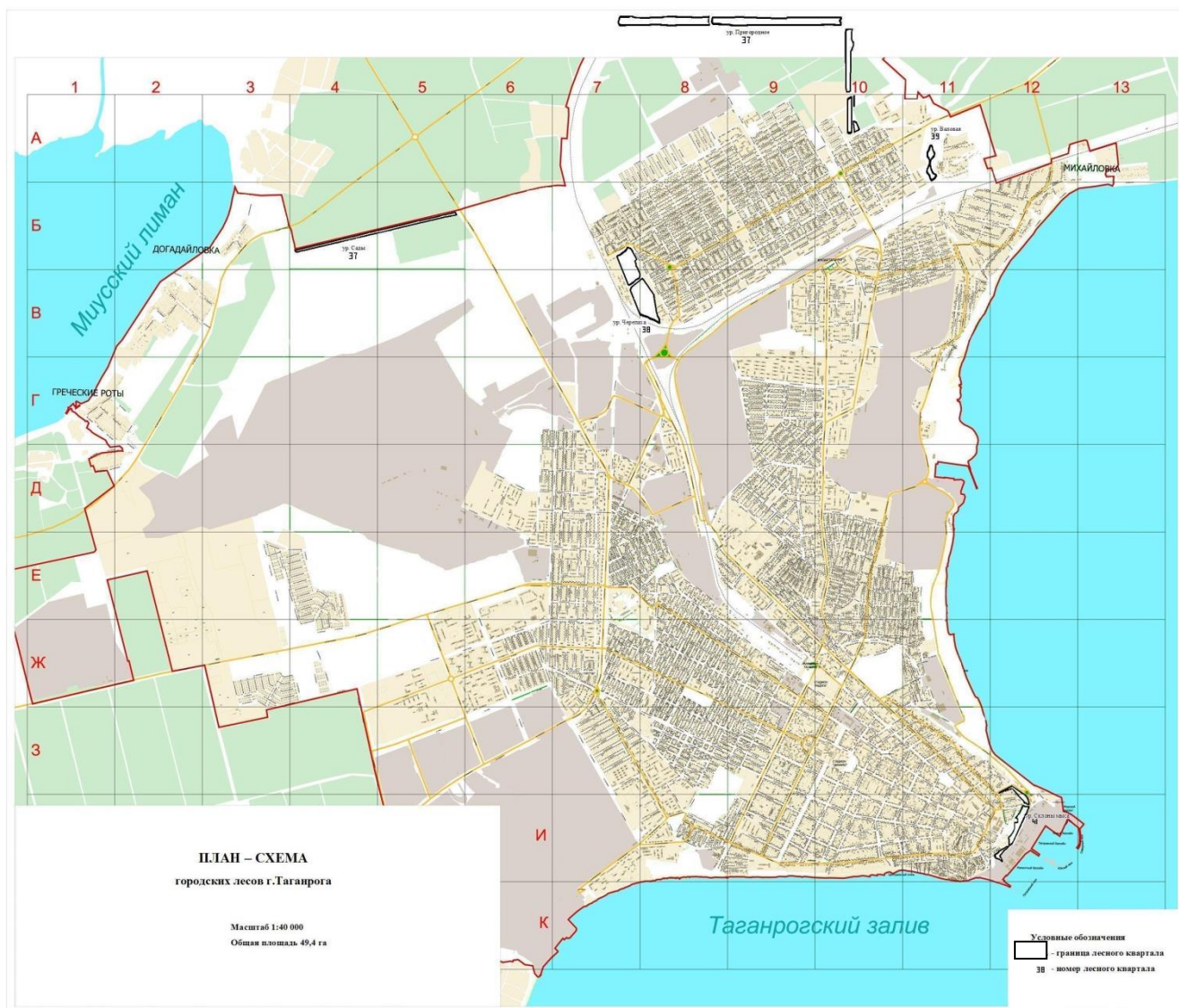
Приложение № 1
к лесохозяйственному регламенту
Таганрогского городского лесничества

Схематическая карта Ростовской области с выделением территории лесничества.



Приложение № 2
к лесохозяйственному регламенту
Таганрогского городского лесничества

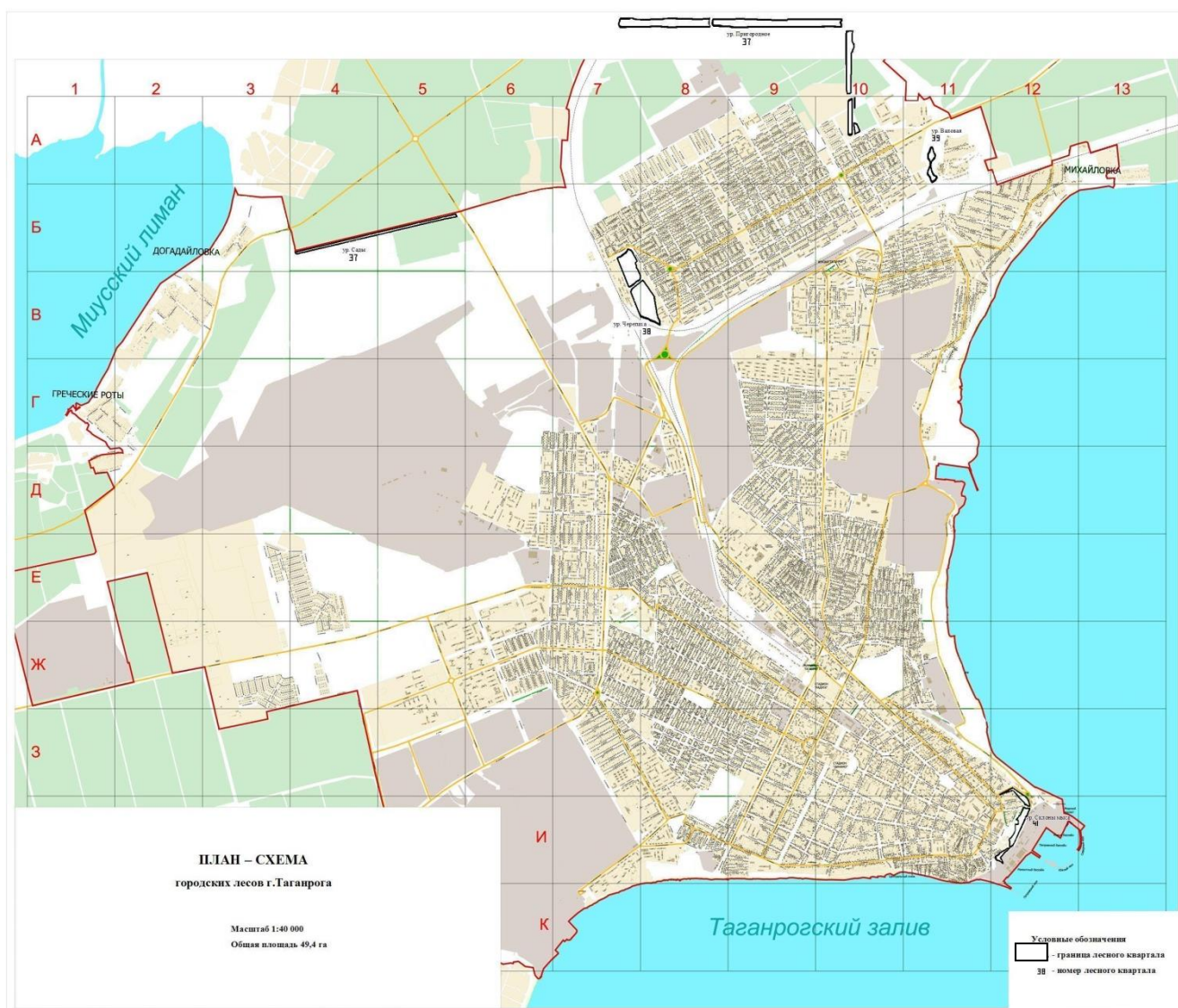
Схематическая карта территории Таганрогского городского лесничества с распределением территории лесничества по лесорастительным зонам, лесным районам и зонам лесозащитного и лесосеменного районирования



№ п/п	Наименование участковых лесничеств	Лесорастительная зона	Лесной район	Зона лесозащитного районирования	Зона лесосеменного районирования	Перечень лесных кварталов	Площадь, га
1.	Таганрогское городское лесничество	Степная зона	Район степей Европейской части РФ	Зона сильной лесопатологической угрозы	3 –Дуб черешчатый 4 - Сосна обыкновенная	37,38,39,41	49,4
Всего по лесорастительной зоне, лесному району, лесничеству:							49,4

Приложение № 3
к лесохозяйственному регламенту
Таганрогского городского лесничества

Поквартальная карта-схема подразделения лесов по целевому назначению с нанесением местоположения существующих и проектируемых особо охраняемых природных территорий и объектов, объектов лесной, лесоперерабатывающей инфраструктуры, объектов, не связанных с созданием лесной инфраструктуры



Условные обозначения:

 - городские леса