

**РОССИЙСКАЯ ФЕДЕРАЦИЯ  
РОСТОВСКАЯ ОБЛАСТЬ  
МУНИЦИПАЛЬНОЕ ОБРАЗОВАНИЕ «ГОРОД ТАГАНРОГ»**

**АДМИНИСТРАЦИЯ ГОРОДА ТАГАНРОГА**

**ПОСТАНОВЛЕНИЕ**

№

г. Таганрог

Об утверждении Правил размещения отдельных видов средств наружной информации на территории муниципального образования «Город Таганрог»

В целях сохранения архитектурного облика и повышения туристической привлекательности города Таганрога, руководствуясь Федеральным законом от 06.10.2003 № 131-ФЗ «Об общих принципах организации местного самоуправления в Российской Федерации», Правилами благоустройства территории муниципального образования «Город Таганрог», утвержденными Решением Городской Думы города Таганрога от 01.11.2017 № 403, постановляю:

1. Утвердить Правила размещения отдельных видов средств наружной информации на территории муниципального образования «Город Таганрог» согласно приложению.

2. Признать утратившим силу постановление Администрации города Таганрога от 09.03.2021 № 392 «Об утверждении Правил размещения отдельных видов средств наружной информации на территории города Таганрога».

3. Настоящее постановление вступает в силу со дня его официального опубликования.

4. Контроль за исполнением настоящего постановления возложить на заместителя главы Администрации города Таганрога по вопросам архитектуры и строительства Романовича В.А.

Глава Администрации  
города Таганрога

А.Е. Фатеев

## ПРАВИЛА

размещения отдельных видов средств наружной информации на территории  
муниципального образования «Город Таганрог»

### 1. Общие положения

1.1. Настоящие Правила размещения отдельных видов средств наружной информации на территории муниципального образования «Город Таганрог» (далее - Правила) устанавливают требования к территориальному размещению и содержанию отдельных видов средств наружной информации на территории муниципального образования «Город Таганрог» (далее - город Таганрог), а также порядок согласования размещения указанных средств, в том числе в исторической части города Таганрога.

1.2. Под исторической частью города Таганрога в Правилах понимается территория города Таганрога, относящаяся к заповедному району исторического центра города Таганрога в соответствии с постановлением Администрации Ростовской области от 19.02.2008 № 66 «Об утверждении границ зон охраны объектов культурного наследия исторической части города Таганрога».

1.3. Иные понятия, используемые в Правилах, применяются в значениях, определённых Правилами благоустройства территории муниципального образования «Город Таганрог», утверждёнными Решением Городской Думы города Таганрога от 01.11.2017 № 403 (далее - Правила благоустройства города Таганрога).

1.4. К средствам наружной информации, размещение которых регламентируется в Правилах, относятся:

1.4.1. Указатели местоположения государственных органов, органов местного самоуправления, подведомственных им организаций.

1.4.2. Знаки адресации (аншлаги) - номерные знаки, обозначающие наименование улицы и номер дома, обозначающие, в том числе, нумерацию домов на участке улицы, в квартале, а также названия пересекающихся улиц.

1.4.3. Вывеска - информационная конструкция в объёмном или плоском исполнении (в том числе светопрозрачная), размещаемая предприятием и организацией на фасаде или других внешних поверхностях здания и сооружения строго там, где это предприятие и организация находится и/или осуществляет свою деятельность. Подразделяется на следующие виды:

Настенная вывеска - конструкция на главном фасаде здания, содержит информацию об одном предприятии/организации, располагающемся в этом здании или помещении.

Консольная вывеска - конструкция, закрепляемая перпендикулярно к фасаду здания, ориентированная на две стороны.

Витринная вывеска - конструкция в объёмном или плоском исполнении, размещённая в проеме или на светопрозрачной поверхности (окно, витрина, дверное остекление). Размещается на постоянной или временной основе:

Постоянная витринная вывеска – конструкция содержит информацию об одном предприятии/организации, размещается в проеме с внешней стороны остекления светопрозрачной конструкции;

Временная витринная вывеска - оклейка светопрозрачной поверхности (окно, витрина, дверное остекление) для обозначения видов услуг, рекламных акций и сезонного оформления.

Крышная вывеска - крупногабаритная вывеска, размещаемая на крыше здания.

1.4.4. Табличка - конструкция, закреплённая на фасаде рядом со входом в помещение. Подразделяться на следующие виды:

Табличка режимник – табличка содержащая, информацию с указанием названия организации, режима работы, ИНН, ОГРН, юридический адрес, для компаний осуществляющую деятельность, предусматривающую обязательное лицензирование, указывается информация о лицензии (номер и термин действия), а также допускается размещение номера телефона и официального сайта организации;

Информационная табличка - использоваться в качестве общего указателя, предоставляя информацию о нескольких предприятиях включая стрелки указывающими направление к ним;

Табличка меню – прямоугольная конструкция, содержащая меню заведения общественного питания (не более одной на предприятие).

1.5. Типы зданий, строений, сооружений, помещений предназначенных для установки средств наружной информации (далее - тип):

A1 - Помещения на первом этаже или в отдельностоящем здании;

A2 - Помещения на втором этаже;

A3 - Помещения в цокольном этаже;

A4 - Помещения в подвальном этаже;

A5 - Помещения в пристройке;

A6 - ТЦ, БЦ, ТРЦ, коммерческое здание;

A7 - Нестационарный торговый объект;

A8 - Торгово - развлекательные ряды;

A9 - Входная группа (портал, аркада);

1.6. Виды разрешенных вывесок, размещаемых на типах А1-А9:

A1 – настенная вывеска, консольная вывеска, витринная вывеска, табличка (пример размещения Рисунок 1);

A2, A3, A5, A8 – настенная вывеска, витринная вывеска, табличка(пример размещения Рисунок 2, 3, 5, 8);

A4 – настенная вывеска, табличка (пример размещения Рисунок 4);

A6 – настенная вывеска, консольная вывеска, витринная вывеска, табличка, крышная вывеска (пример размещения Рисунок 6);

A7 – настенная вывеска, витринная вывеска, табличка, крышная вывеска (пример размещения Рисунок 7);

A9 – настенная вывеска (пример размещения Рисунок 9).

## 2. Требования к размещению средств наружной информации

2.1. Средства наружной информации должны соответствовать внешнему архитектурному облику сложившейся застройки территории города Таганрога и обеспечивать соответствие эстетических характеристик средств наружной

информации (форма, параметры (размеры), пропорции, цвет, масштаб и др.), а также стилистике объекта (классика, ампи́р, модерн, барокко и т.д.), на котором они размещаются;

2.2. Оформление и размещение знаков адресации (аншлагов) осуществляется в соответствии с Правилами благоустройства города Таганрога.

2.3. Настенная вывеска размещается между верхней границей оконных и дверных проёмов и нижней границей перекрытия следующего этажа (верхнего этажа, чердачного), но не более 70% высоты, строго в границах занимаемых помещений.

2.4. Длина вывески не должна превышать 70% от длины фасада, соответствующего занимаемого организацией помещения.

2.5. Вывески, размещаемые на одном фасаде, следует выравнивать по высоте и центральной оси.

2.6. При невозможности размещения вывески на единой линии рекомендуется сохранять преемственность.

2.7. При наличии на фасаде объекта фриза, вывеска размещается на фризе и занимает 70% от его высоты, при этом вывески всех организаций, расположенных в пределах одного фриза должны совпадать по высоте и центральной оси, а фризы (цвета элементов фасада определяется колористическим паспортом фасада, согласуемом в установленном порядке) для их размещения красить в единый цвет.

2.8. В случае наличия на фасаде козырька вывески могут быть размещены на фризе козырька, строго в габаритах указанного фриза.

2.9. Консольная вывеска размещается на одной горизонтальной оси с настенной вывеской, максимальная длина – 700 мм, максимальная высота – 700 мм, максимальная глубина – 150 мм, отступ от фасада – 150 мм.

2.10. Табличка размещается справа или слева от входа в помещение, максимальная длина - 600 мм, максимальная высота - 800 мм.

2.11. Табличка режимник, при отсутствии места справа или слева от входа в помещение, размещается на остеклении.

2.12. При нехватке места на фасаде, в том числе из-за присутствия на нем декоративных элементов, необходимо использовать постоянную витринную вывеску или информационную табличку.

2.13. Временная витринная вывеска размещается на светопрозрачном остеклении, но не более 30% светопрозрачного остекления.

2.14. При размещении вывесок на помещениях типа А6 размещение вывесок осуществляется в границах модульных сеток, в случае невозможности допускается разработка индивидуального эскиза.

2.15. Консольная вывеска размещается на помещениях типа А6 на одной горизонтальной оси с настенной вывеской только на линии первого этажа.

2.16. Настенные вывески на типе А9 коммерческого помещения, парка аттракционов, пляжа, причала, детской площадки, игрового городка и пр. следует размещать над входом.

2.17. Вывески размещаемые над окнами типов А3, А4 размещаются не ниже 0,60 м. от уровня земли до нижнего края настенной конструкции, при этом вывеска не должна выступать от плоскости фасада более чем на 0,10 м.

2.18. При использовании фирменного знака на вывеске в горизонтальной плоскости текстовая часть с фирменным знаком должны быть равны по высоте и центральны по оси, при вертикальном размещении текстовая часть с фирменным

знаком должны быть равны по высоте и центральны по оси.

2.19. Информационное поле настенных конструкций, размещаемых на фасадах объектов, в исторической части города Таганрога должно выполняться из отдельных элементов (букв, обозначений, декоративных элементов и т.д.) без использования непрозрачной основы для их крепления

2.20. Размещение вывесок осуществляется на основании дизайн-проекта размещения вывески (далее – дизайн-проект вывески) на объектах, согласованного в соответствии с требованиями раздела 3 настоящих Правил.

2.21. Разработка дизайн-проекта вывески выполняется индивидуальными предпринимателями или юридическими лицами.

В случаях размещения крышной конструкции разработка дизайн-проекта вывески выполняется индивидуальными предпринимателями или юридическими лицами, которые являются членами саморегулируемой организации в области архитектурно-строительного проектирования вместе с расчётами нагрузки (с учётом возможных неблагоприятных сочетаний, расчётных схем и описания конструкции, расчёта на устойчивость), а также расчёта на прочность.

2.22. Размещения вывесок на внешних поверхностях типа А6 при наличии дизайн-проекта концепции мест размещения средств наружной информации на объектах (далее – дизайн-проект концепция), согласованного в соответствии с требованиями раздела 3 настоящих Правил. При этом указанный дизайн-проект концепция должен содержать информацию и определять места размещения всех конструкций средств наружной информации, размещаемых на внешних поверхностях указанных объектов.

2.23. При размещении средств наружной информации запрещается:

2.23.1. Использование в тексте вывески иностранных языков (за исключением использования иностранных языков в товарном знаке или в случаях предусмотренных Федеральным законом от 01.06.2005 № 53-ФЗ «О государственном языке Российской Федерации»).

2.23.2. Установка вывесок на расстоянии менее 2 м от мемориальных досок.

2.23.3. Расклейка газет, афиш, плакатов, различного рода объявлений и рекламы за пределами специально отведённых для этого стендах.

2.23.4. Использование баннерной ПВХ-ткани.

2.23.5 При установке вывески перекрывать архитектурные элементы зданий (карнизы, лепнину, пилястры и прочие), а также установленных на фасаде средств наружной информации, указанных в подпунктах 1.3.1 и 1.3.2 пункта 1.3 настоящих Правил;

2.23.6. Размещение вывесок в границах жилых помещений, в том числе на глухих торцах фасада.

2.23.7. Размещение настенных вывесок с непрозрачной подложкой в исторической части города.

2.24. Размещение вывесок на объекте культурного наследия осуществляется в соответствии с требованиями Федерального закона от 25.06.2002 № 73-ФЗ «Об объектах культурного наследия (памятниках истории и культуры) народов Российской Федерации».

### 3. Процедура согласования дизайн-проекта вывески и дизайн-проекта концепции

3.1. Согласование дизайн-проекта вывески, дизайн-проекта концепции осуществляется комитетом по архитектуре и градостроительству Администрации города Таганрога (далее - КАиГ).

3.2. Заявителями являются физические или юридические лица, подавшие в установленном порядке заявление о согласовании дизайн-проекта вывески, дизайн-проекта концепции в бумажном виде, а также посредством почтового отправления, с приложением необходимых документов.

Правом обращения за согласованием также обладают представители заявителей, наделённые в соответствии с действующим законодательством Российской Федерации полномочиями выступать от их имени.

3.3. Для согласования дизайн-проекта вывески заявитель (представитель заявителя) обращается в КАиГ с заявлением о согласовании дизайн-проекта вывески, к которому прилагаются следующие документы:

3.3.1. Документ, удостоверяющий личность заявителя или представителя заявителя (для физического лица).

3.3.2. Документ, удостоверяющий права (полномочия) представителя заявителя, если с заявлением обращается представитель заявителя.

3.3.3. Документ, подтверждающий право собственности (владения, пользования) на объект на котором планируется размещение вывески.

В случае если объектом является многоквартирный жилой дом - документ, подтверждающий право собственности (владения, пользования) на помещение в многоквартирном доме, на фасаде которого планируется размещение вывески.

3.3.4. Выписка из Единого государственного реестра недвижимости об объекте.

3.3.5. Выписка из Единого государственного реестра юридических лиц (для юридических лиц).

3.3.6. Выписка из Единого государственного реестра индивидуальных предпринимателей (для индивидуальных предпринимателей).

3.3.7. Дизайн-проект вывески, который включает в себя следующие материалы:

фотофиксацию всего объекта в цветном исполнении, формата А4, без размещаемой вывески;

фотофиксацию всего объекта в цветном исполнении, формата А4, с размещаемой вывеской (фотомонтаж) с отображением ее габаритных размеров;

фрагмент входа в объект с размещаемой вывеской, формата А4 (фотомонтаж);

схема размещения вывески с описанием используемого материала, указанием габаритов, способа крепления и подсветки;

в случае если планируется размещение крышной вывески, необходимо предоставление документов, указанных в пункте 2.16 раздела 2 Правил;

ситуационный план объекта и прилегающих зданий, строений, сооружений;

чертеж фасада объекта в масштабах 1:100 или 1:200, в двух вариантах: без отображения размещаемой вывески и с отображением размещаемой вывески с указанием габаритных размеров вывески, и место предполагаемого размещения.

3.4. Для согласования дизайн-проекта концепции, помимо документов, указанных в подпунктах 3.3.2 - 3.3.6 пункта 3.3 настоящего раздела, заявитель предоставляет:

3.4.1. Заявление о согласовании дизайн-проекта концепции;

3.4.2. Дизайн-проект концепцию, включающий в себя следующие материалы:

общие данные об объекте (время постройки, местоположение с описанием окружающей застройки);  
фотофиксация общего вида объекта с разных ракурсов в цветном исполнении, формата А4;  
прилагаемая фотофиксация должна быть актуальной на момент обращения с заявлением;  
технические характеристики (общая площадь, коммерческая площадь, параметры объекта, парковки и т.д.);  
схема генерального плана, выполненная на фрагменте топографической основы в масштабе 1:500;  
фасады в осях в масштабе 1:200, в двух вариантах:  
без указания предполагаемых мест размещения средств наружной информации;  
с обозначенными маркировкой местами размещения средств наружной информации и рекламных конструкций (фотомонтаж) с указанием габаритных размеров планируемых мест размещения и указанием применяемых конструктивных элементов.

3.4. В случае если документы, указанные в подпунктах 3.3.4 - 3.3.6 пункта 3.3 раздела 3 настоящих Правил, не предоставлены заявителем, они запрашиваются КАиГ самостоятельно в рамках межведомственного информационного взаимодействия.

3.6. Срок согласования дизайн-проекта вывески, дизайн-проекта концепции 20 рабочих дней.

3.7. Основаниями для отказа в согласовании дизайн-проекта вывески, дизайн-проекта концепции являются:

нарушение требований к размещению или оформлению вывесок, предусмотренных разделом 2 настоящих Правил;

предоставление неполного пакета документов;

несоответствие дизайн-проекта вывески требованиям, установленным подпунктом 3.3.7 пункта 3.3. раздела 3.

несоответствие дизайн-проекта концепции требованиям установленным пункта 3.4 раздела 3.

#### 4 Финансирование размещения средств наружной информации.

4.1. Указатели местоположения государственных органов, органов местного самоуправления, подведомственных им организаций размещаются за счёт средств соответствующих государственных органов, органов местного самоуправления, организаций.

4.2. Знаки адресации (аншлаги) размещаются за счёт средств бюджета города Таганрога, за исключением многоквартирных жилых домов, на которых указанные средства наружной информации размещаются лицами, осуществляющими управление такими многоквартирными домами.

4.3. Вывески размещаются за счёт средств правообладателей данных вывесок.

#### 5. Досудебный (внесудебный) порядок обжалования решений

5.1. Заявитель имеет право в досудебном (внесудебном) порядке обратиться с

жалобой на решения, принятое в ходе согласования дизайн-проекта и (или) дизайн-проекта (концепции).

5.2. Жалоба подаётся в письменной форме на бумажном носителе, в электронной форме в КАиГ или Администрацию города Таганрога.

5.3. Жалоба, поступившая в Администрацию города Таганрога или КАиГ, и рассматривается в течение 30 рабочих дней со дня ее регистрации.

## 6. Заключительные положения

6.1 Действие Правил не распространяются на размещение афиш, объявлений, плакатов, средства наружной информации располагаемых на внутридворовой территории, не формирующих внешний архитектурный облик сложившейся застройки территории, крышные вывески установленные до 1992 года.

6.2. Согласование проектных решений размещения Вывесок, произведённое КАиГ (главным архитектором) до вступления в силу Правил, считается действительным.

6.3 Содержание средств наружной информации, указанных в подпунктах 1.3.1 и 1.3.2 пункта 1.3 настоящего раздела, размещённых на объектах, осуществляется правообладателями данных объектов.

6.4. Содержание средств наружной информации осуществляется лицами, которые являются правообладателями данных средств.

Начальник общего отдела  
Администрации города Таганрога

И.В. Адова

Приложение  
к Правилам размещения отдельных  
видов средств наружной информации  
на территории муниципального  
образования «Город Таганрог»

Графический материал  
к Правилам размещения отдельных видов средств наружной информации на  
территории муниципального образования «Город Таганрог»

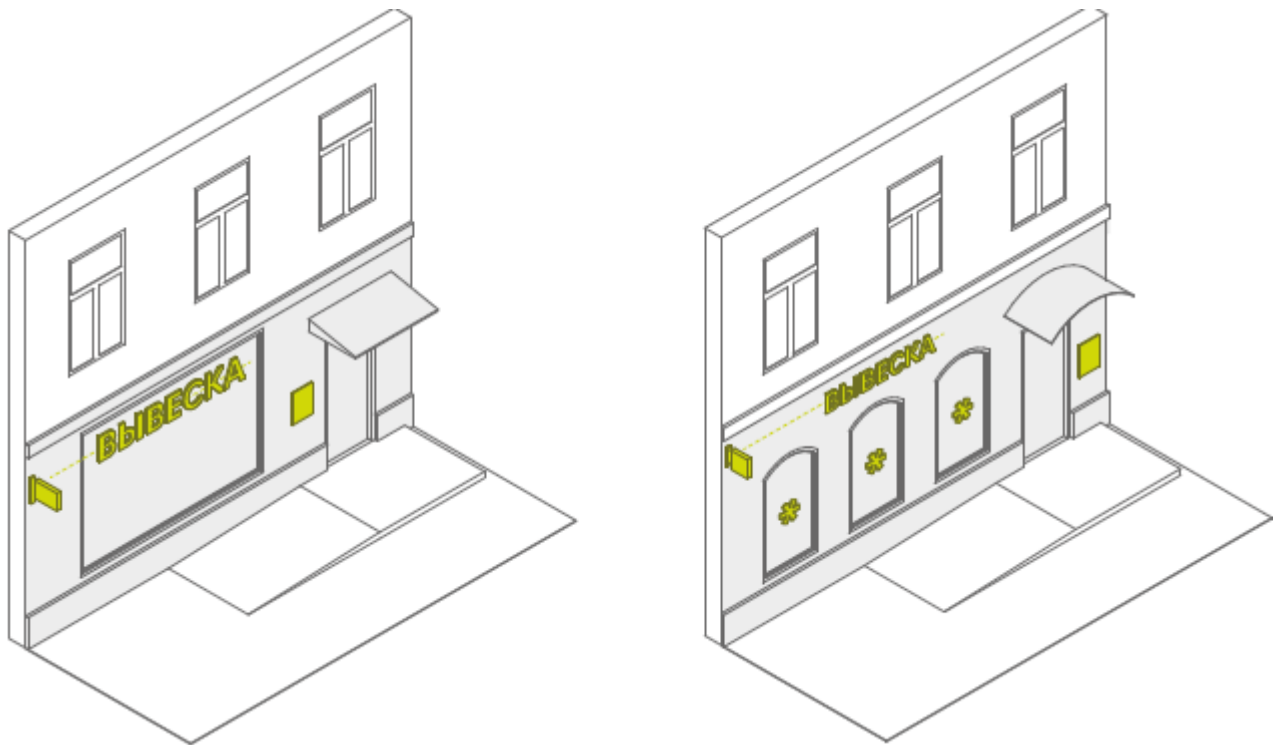


Рисунок 1 – пример размещения разрешенных видов вывесок

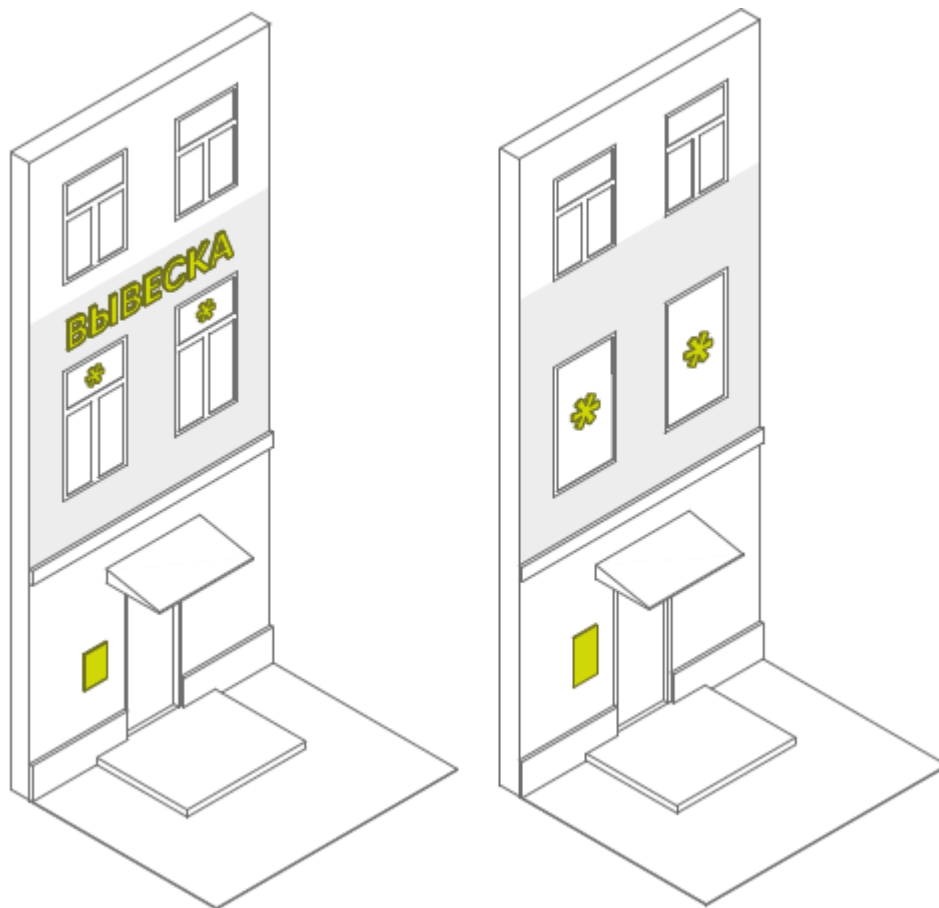


Рисунок 2 – пример размещения разрешенных видов вывесок

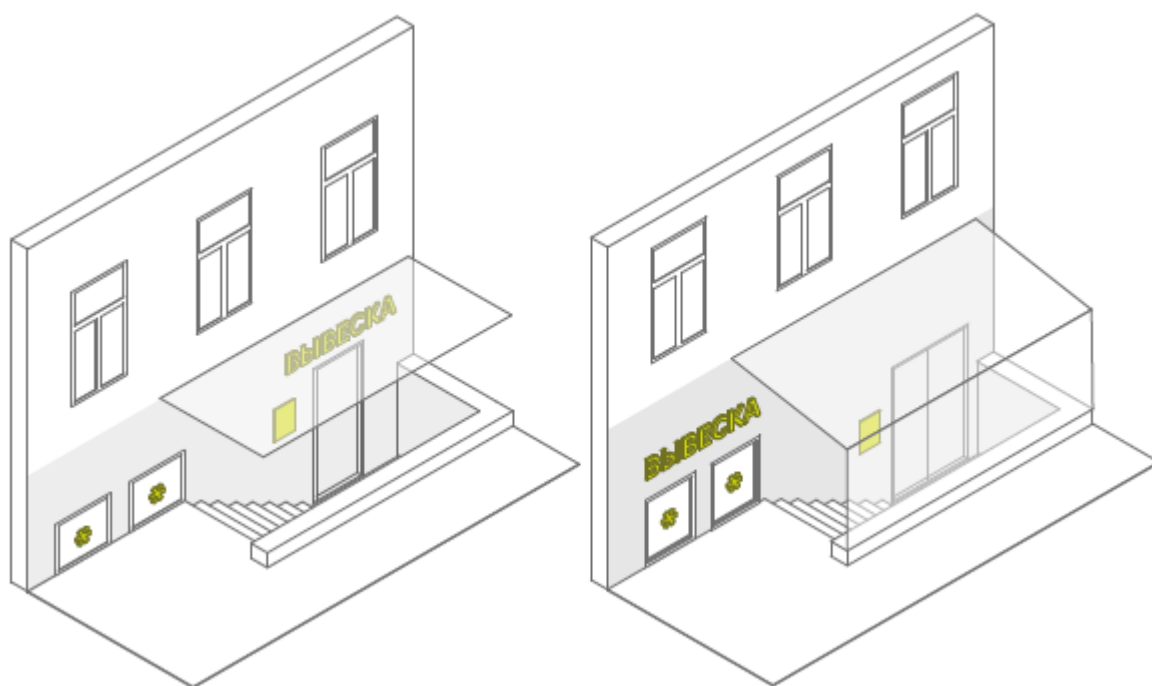


Рисунок 3 – пример размещения разрешенных видов вывесок

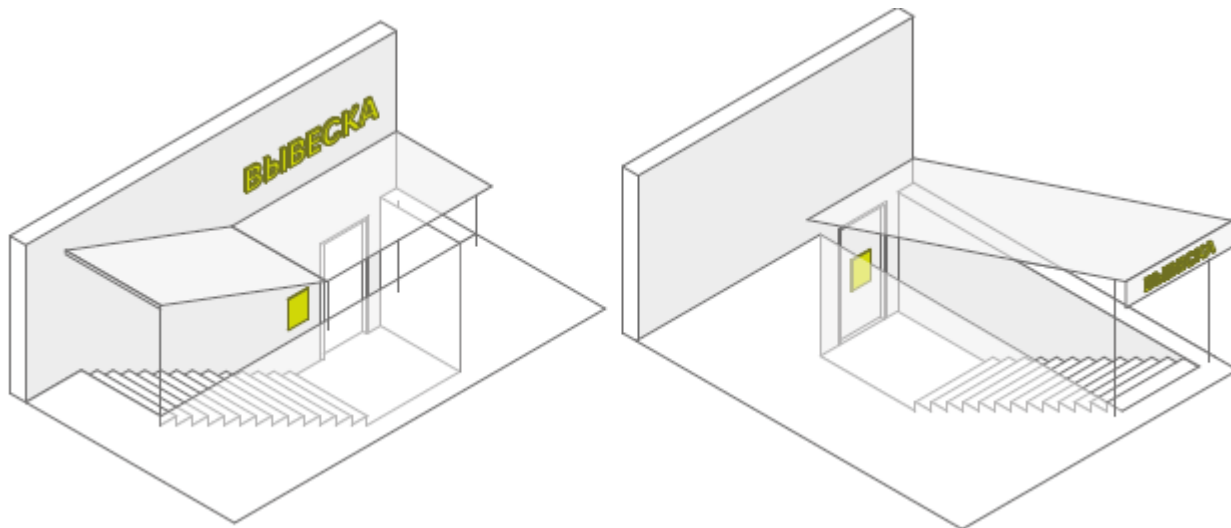


Рисунок 4 – пример размещения разрешенных видов вывесок

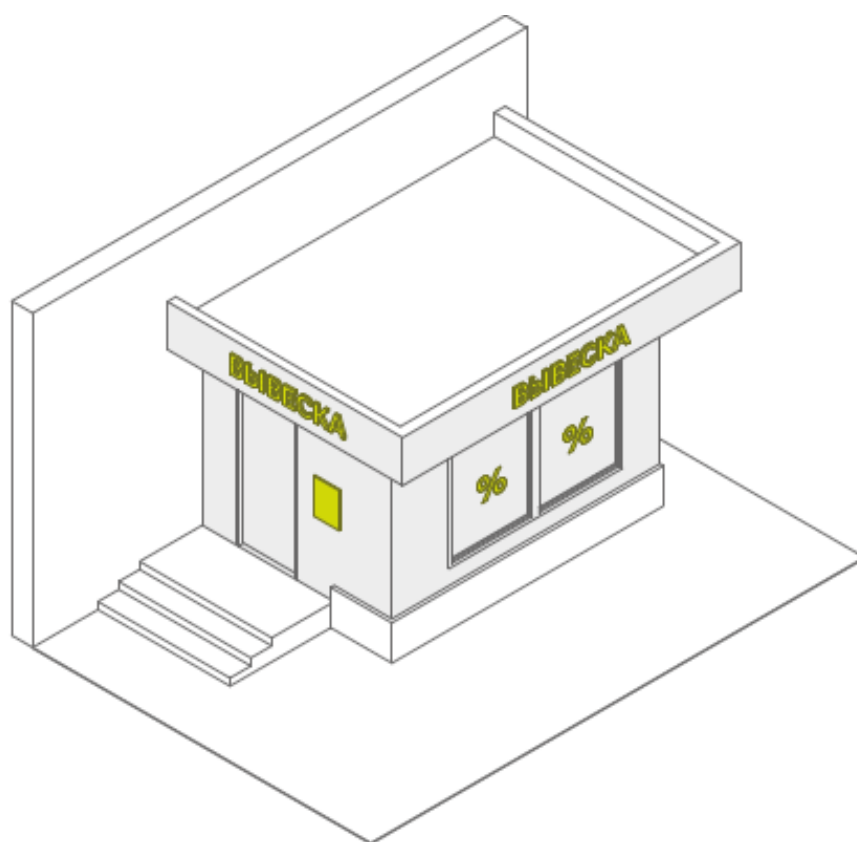


Рисунок 5 – пример размещения разрешенных видов вывесок



Рисунок 6 – пример размещения разрешенных видов вывесок

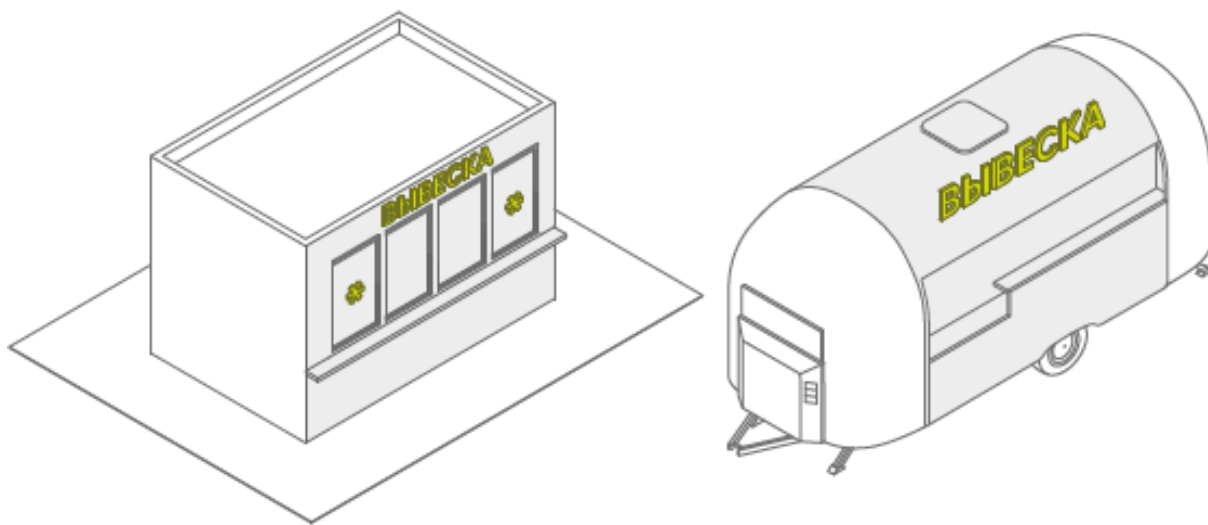


Рисунок 7 – пример размещения разрешенных видов вывесок

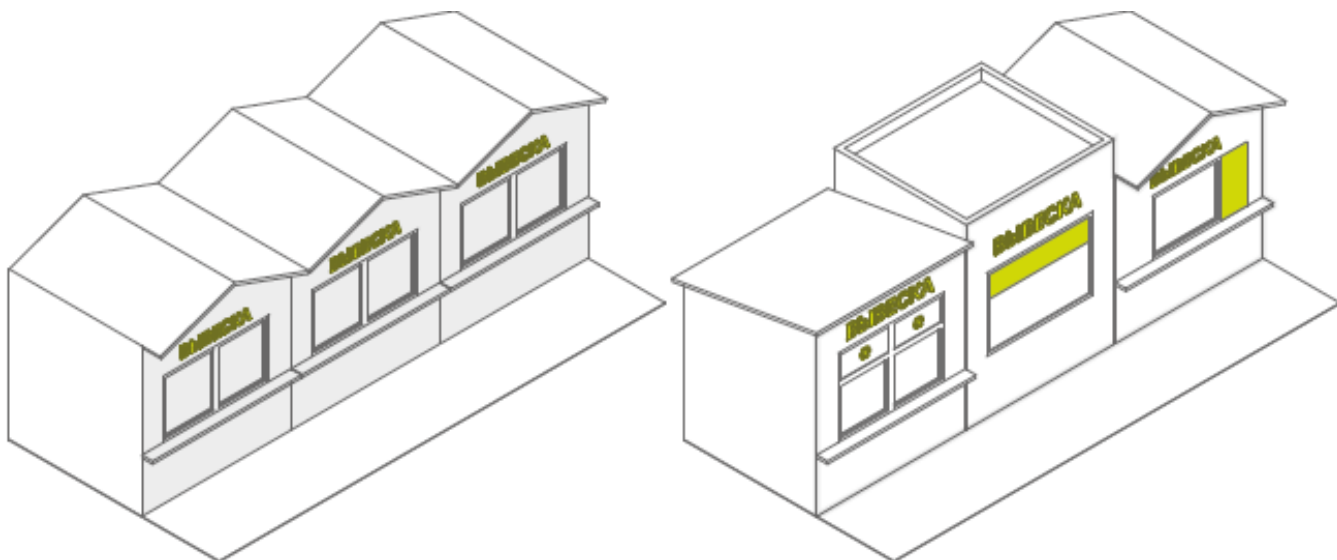


Рисунок 8 – пример размещения разрешенных видов вывесок

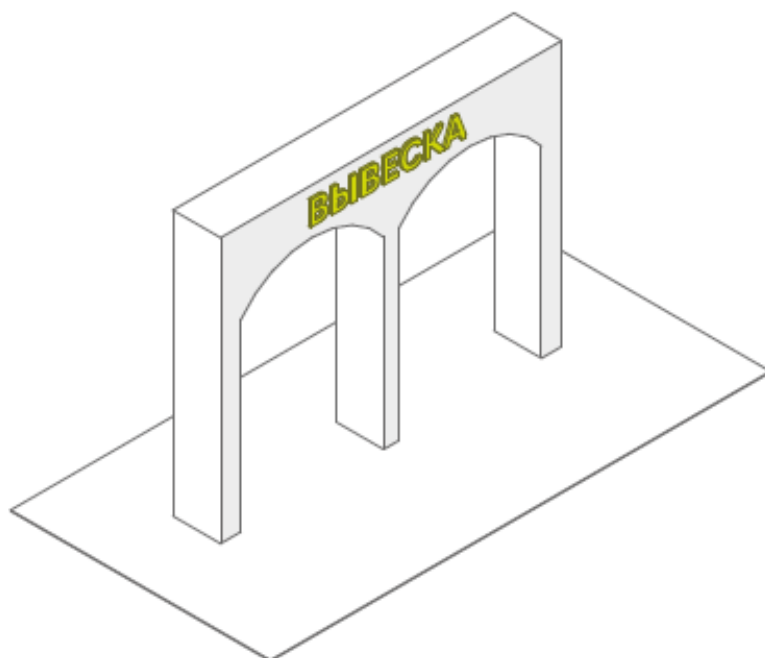


Рисунок 9 – пример размещения разрешенных видов вывесок