

**РОССИЙСКАЯ ФЕДЕРАЦИЯ  
РОСТОВСКАЯ ОБЛАСТЬ  
МУНИЦИПАЛЬНОЕ ОБРАЗОВАНИЕ «ГОРОД ТАГАНРОГ»**

**АДМИНИСТРАЦИЯ ГОРОДА ТАГАНРОГА**

**ПОСТАНОВЛЕНИЕ**

27.03.2024

№ 615

г. Таганрог

О внесении изменения в постановление Администрации города Таганрога от 09.03.2021 № 392

В соответствии с Федеральным законом от 06.10.2003 № 131-ФЗ «Об общих принципах организации местного самоуправления в Российской Федерации», Уставом муниципального образования «Город Таганрог», Правилами благоустройства территории муниципального образования «Город Таганрог», утвержденными Решением Городской Думы города Таганрога от 01.11.2017 № 403, **постановляю:**

1. Внести в постановление Администрации города Таганрога от 09.03.2021 № 392 «Об утверждении Правил размещения отдельных видов средств наружной информации на территории города Таганрога» изменение, изложив приложение в редакции согласно приложению.

2. Настоящее постановление вступает в силу со дня его официального опубликования.

Требования настоящего постановления в части согласования проектных решений средств наружной информации, предусмотренных подпунктом 1.6.1 пункта 1.6 раздела 1 приложения, не применяются в отношении средств наружной информации, размещенных до дня вступления в силу настоящего постановления.

3. Контроль за исполнением настоящего постановления возложить на заместителя главы Администрации города Таганрога по вопросам архитектуры, строительства и муниципальной собственности Романовича В.А.

Первый заместитель главы  
Администрации города Таганрога

С.А. Камбулова

Приложение  
к постановлению  
Администрации  
города Таганрога  
от №

«Приложение  
к постановлению  
Администрации  
города Таганрога  
от 09.03.2021 № 392

## ПРАВИЛА

размещения отдельных видов средств наружной информации на территории  
муниципального образования «Город Таганрог»

### 1. Общие положения

1.1. Настоящие Правила размещения отдельных видов средств наружной информации на территории муниципального образования «Город Таганрог» (далее – Правила) устанавливают требования к территориальному размещению и содержанию отдельных видов средств наружной информации на территории муниципального образования «Город Таганрог» (далее – город Таганрог), а также порядок согласования размещения указанных средств, в том числе в исторической части города Таганрога.

1.2. В настоящих Правилах применяются следующие понятия:

вывеска – информационная конструкция в объёмном или плоском исполнении (в том числе светопрозрачная), размещаемая организацией, индивидуальным предпринимателем на фасаде или других внешних поверхностях здания, строения, сооружения (далее – объект) в месте нахождения и/или осуществления своей деятельности, с целью доведения до неопределенного круга лиц своего наименования (коммерческого обозначения);

знаки адресации (аншлаги) – номерные знаки, обозначающие наименование улицы и номер дома, обозначающие, в том числе нумерацию домов на участке улицы, в квартале, а также названия пересекающихся улиц;

историческая часть города Таганрога – территория города Таганрога, относящаяся к заповедному району исторического центра города Таганрога в соответствии с постановлением Администрации Ростовской области от 19.02.2008 № 66 «Об утверждении границ зон охраны объектов культурного наследия исторической части города Таганрога»;

модульная сетка – конструкция, состоящая из модулей, расположенных строго перпендикулярно в несколько столбцов и рядов, имеющих кратные размеры и располагающихся с равным шагом или вплотную друг к другу;

коммерческое пространство – место фактического осуществления

организацией, индивидуальным предпринимателем предпринимательской деятельности.

Иные понятия, используемые в Правилах, применяются в значениях, определённых Правилами благоустройства территории муниципального образования «Город Таганрог», утверждёнными Решением Городской Думы города Таганрога от 01.11.2017 № 403 (далее – Правила благоустройства города Таганрога).

1.3. К средствам наружной информации, размещение которых регламентируется в настоящих Правилах, относятся:

1.3.1. Указатели местоположения государственных органов, органов местного самоуправления, подведомственных им организаций.

1.3.2. Знаки адресации (аншлаги).

1.3.3. Вывески.

1.4. Действие настоящих Правил не распространяется на размещение афиш, объявлений, плакатов и других материалов информационного характера, вывесок, располагаемых на внутривортовой территории, не формирующих внешний архитектурный облик сложившейся застройки территории, а также на средства информации, размещаемые организациями и индивидуальными предпринимателями во внутреннем пространстве объектов, в том числе на внутреннем остеклении.

1.5. В зависимости от конструктивных особенностей вывески подразделяются на следующие типы:

1.5.1. Настенная вывеска – конструкция на главном фасаде объекта.

1.5.2. Консольная вывеска – конструкция, закрепляемая перпендикулярно к фасаду объекта, ориентированная на две стороны.

1.5.3. Витринная вывеска – конструкция в объёмном или плоском исполнении, размещённая в проеме или на светопрозрачной поверхности (окно, витрина, дверное остекление). Витринная вывеска размещается на постоянной или временной основе:

постоянная витринная вывеска – конструкция содержит информацию об организации, индивидуальном предпринимателе, размещается в проеме с внешней стороны остекления светопрозрачной конструкции;

временная витринная вывеска – оклейка светопрозрачной поверхности (окно, витрина, дверное остекление) для обозначения видов услуг, рекламных акций и сезонного оформления.

1.5.4. Крышная вывеска – крупногабаритная вывеска, размещаемая на крыше объекта.

1.5.5. Табличка – конструкция, закреплённая на фасаде объекта рядом со входом в помещение.

1.6. Таблички в зависимости от их содержания подразделяются на следующие виды:

1.6.1. Режимная табличка – табличка, содержащая информацию в соответствии с Законом Российской Федерации от 07.02.1992 № 2300-1 «О защите прав потребителей».

1.6.2. Информационная табличка – табличка, содержащая информацию

о нескольких организациях, индивидуальных предпринимателях, указывающая направление к ним.

1.6.3. Табличка-меню – прямоугольная конструкция, содержащая меню заведения общественного питания (не более одной в месте нахождения и/или осуществления деятельности организации, индивидуального предпринимателя).

1.7. В целях размещения вывесок на территории города Таганрога определяются следующие типы коммерческих пространств (объектов) и соответствующие им типы размещаемых вывесок:

№ п/п	Тип коммерческого пространства/ иные объекты	Условное обозначение	Типы вывесок, допускаемых к размещению
1	2	3	4
1	Помещения на первом этаже или в отдельностоящем здании	А1	настенная вывеска, консольная вывеска, витринная вывеска, табличка (пример размещения – рисунок № 1 приложения к настоящим Правилам)
2	Помещения на втором этаже	А2	настенная вывеска, витринная вывеска, табличка (пример размещения – рисунок № 2 приложения к настоящим Правилам)
3	Помещения в цокольном этаже	А3	настенная вывеска, витринная вывеска, табличка (пример размещения – рисунок № 3 приложения к настоящим Правилам)
4	Помещения в подвальном этаже	А4	настенная вывеска, табличка (пример размещения – рисунок № 4 приложения к настоящим Правилам)
5	Помещения в пристройке	А5	настенная вывеска, витринная вывеска, табличка (пример размещения – рисунок № 5 приложения к настоящим Правилам)
6	Торговый центр, бизнес-центр, торгово-развлекательный центр, коммерческое здание	А6	настенная вывеска, консольная вывеска, витринная вывеска, табличка, крышная вывеска (пример размещения – рисунок № 6 приложения к настоящим Правилам)
7	Нестационарный торговый объект	А7	настенная вывеска, витринная вывеска, табличка

			(пример размещения – рисунок № 7 приложения к настоящим Правилам)
8	Торгово-развлекательные ряды	A8	настенная вывеска, витринная вывеска, табличка (пример размещения – рисунок № 8 приложения к настоящим Правилам)
9	Входная группа портала, аркады	A9	настенная вывеска (пример размещения – рисунок № 9 приложения к настоящим Правилам)

## 2. Требования к размещению средств наружной информации

2.1. Средства наружной информации должны соответствовать внешнему архитектурному облику сложившейся застройки территории города Таганрога и обеспечивать соответствие эстетических характеристик средств наружной информации (форма, параметры (размеры), пропорции, цвет, масштаб и др.), а также стилистике объекта (классика, ампи́р, модерн, барокко и т.д.), на котором они размещаются.

2.2. Оформление и размещение знаков адресации (аншлагов) осуществляются в соответствии с Правилами благоустройства города Таганрога.

Размещение указателей местоположения государственных органов, органов местного самоуправления, подведомственных им организаций осуществляется в соответствии с действующим законодательством, правовыми актами таких органов, организаций.

2.3. Настенная вывеска размещается между верхней границей оконных и дверных проёмов и нижней границей перекрытия следующего этажа (верхнего этажа, чердачного), но не более 70% высоты, в границах занимаемого организацией, индивидуальным предпринимателем помещения.

2.4. Длина настенной вывески не должна превышать 70 % от длины фасада объекта, соответствующей занимаемому организацией, индивидуальным предпринимателем помещению.

2.5. Настенные вывески, размещаемые на одном фасаде объекта, следует выравнивать по высоте и центральной оси.

2.6. В случае размещения настенной вывески на фризе она должна занимать 70 % от его высоты, при этом настенные вывески всех организаций, индивидуальных предпринимателей, расположенных в пределах одного фриза, должны совпадать по высоте и центральной оси.

2.7. В случае наличия на фасаде объекта козырька настенная вывеска может быть размещена на фризе козырька, в габаритах указанного фриза.

2.8. Консольная вывеска размещается на одной горизонтальной оси с настенной вывеской (в случае размещения на торговом центре, бизнес-центре,

торгово-развлекательном центре, коммерческом здании – только на линии первого этажа); максимальная длина составляет 700 мм, максимальная высота – 700 мм, максимальная глубина – 150 мм, отступ от фасада – 150 мм.

2.9. Табличка размещается на фасаде объекта справа или слева от входа в помещение; максимальная длина составляет 600 мм, максимальная высота – 800 мм.

2.10. Режимная табличка при отсутствии места справа или слева от входа в помещение размещается на остеклении или двери.

2.11. При нехватке места на фасаде объекта, в том числе из-за присутствия на нем декоративных элементов, необходимо использовать постоянную витринную вывеску или информационную табличку.

2.12. Временная витринная вывеска размещается на светопрозрачном остеклении, при этом ее размеры не должны превышать 30 % от площади светопрозрачного остекления.

2.13. Размещение вывесок на фасаде торгового центра, бизнес-центра, торгово-развлекательного центра, коммерческого здания осуществляется в границах модульных сеток с учетом иных требований, предъявляемых настоящими Правилами к размещению вывесок.

2.14. Настенные вывески, размещаемые на входной группе портала, аркаде, размещаются над входом.

2.15. Вывеску, размещаемую над окнами помещения, расположенного в цокольном и подвальном этаже, следует располагать не ниже 0,60 м от уровня земли до нижнего края вывески, при этом вывеска не должна выступать от плоскости фасада более чем на 0,10 м.

2.16. При использовании фирменного знака на вывеске в горизонтальной плоскости текстовая часть и фирменный знак должны быть равны по высоте и центральны по оси; при вертикальном размещении фирменного знака и текстовой части (текстовая часть размещается горизонтально) фирменный знак и текстовая часть должны быть равны по высоте и центральны по оси.

2.17. Настенные вывески, размещаемые на фасадах объектов в исторической части города Таганрога, должны выполняться из отдельных элементов (букв, обозначений, декоративных элементов и т.д.) без использования непрозрачной подложки.

2.18. Размещение вывесок на объекте культурного наследия осуществляется в соответствии с требованиями Федерального закона от 25.06.2002 № 73-ФЗ «Об объектах культурного наследия (памятниках истории и культуры) народов Российской Федерации».

2.19. При размещении средств наружной информации запрещается:

2.19.1. Использование в тексте вывески иностранных языков (за исключением использования иностранных языков в товарном знаке или в случаях, предусмотренных Федеральным законом от 01.06.2005 № 53-ФЗ «О государственном языке Российской Федерации»).

2.19.2. Установка вывесок на расстоянии менее 2 м от мемориальных досок.

2.19.3. Использование баннерной ткани.

2.19.4 При установке вывески перекрывать архитектурные элементы объекта (за исключением случая, указанного в пункте 2.6 настоящих Правил), а также установленные на фасаде объекта средства наружной информации, указанные в подпунктах 1.3.1 и 1.3.2 пункта 1.3 настоящих Правил.

2.19.5. Размещение вывесок в границах жилых помещений, в том числе на глухих торцах фасада объекта.

2.19.6. Размещение настенных вывесок с непрозрачной подложкой в исторической части города.

2.20. Размещение вывесок осуществляется на основании дизайн-проекта размещения вывески на объекте (далее – дизайн-проект вывески), согласованного в соответствии с требованиями раздела 3 настоящих Правил.

2.21. Разработка дизайн-проекта вывески выполняется юридическими лицами или индивидуальными предпринимателями.

В случаях размещения крышной конструкции разработка дизайн-проекта вывески выполняется юридическими лицами или индивидуальными предпринимателями, которые являются членами саморегулируемой организации в области архитектурно-строительного проектирования, вместе с расчётами нагрузки (с учётом возможных неблагоприятных условий, расчётных схем и описания конструкции, расчёта на устойчивость), а также расчёта на прочность.

2.22. Размещения вывесок на торговых центрах, бизнес-центрах, торгово-развлекательных центрах, коммерческих зданиях осуществляется при наличии дизайн-проекта концепции мест размещения средств наружной информации на объектах (далее – дизайн-проект концепция), согласованного в соответствии с требованиями раздела 3 настоящих Правил. При этом указанный дизайн-проект концепция должен содержать информацию и определять места размещения всех конструкций средств наружной информации, размещаемых на указанном объекте.

### 3. Процедура согласования дизайн-проекта вывески и дизайн-проекта концепции

3.1. Согласование дизайн-проекта вывески, дизайн-проекта концепции осуществляется комитетом по архитектуре и градостроительству Администрации города Таганрога (далее – КАиГ).

3.2. Для согласования дизайн-проекта вывески организация индивидуальный предприниматель, физическое лицо (далее – заявитель) обращается в КАиГ с заявлением о согласовании дизайн-проекта вывески, к которому прилагаются следующие документы:

3.2.1. Документ, удостоверяющий личность заявителя или представителя заявителя (для физического лица).

3.2.2. Документ, удостоверяющий права (полномочия) представителя заявителя, если с заявлением обращается представитель заявителя.

3.2.3. Документ, подтверждающий право собственности (владения, пользования) на объект, на котором планируется размещение вывески. В случае

если объектом является многоквартирный жилой дом – согласие собственника помещения (лица, уполномоченного собственником) в многоквартирном доме, на фасаде которого планируется размещение вывески.

3.2.4. Выписка из Единого государственного реестра недвижимости об объекте.

3.2.5. Выписка из Единого государственного реестра юридических лиц (для юридических лиц).

3.2.6. Выписка из Единого государственного реестра индивидуальных предпринимателей (для индивидуальных предпринимателей).

3.2.7. Дизайн-проект вывески, который включает в себя следующие материалы:

фотофиксацию всего объекта в цветном исполнении формата А4 без размещаемой вывески;

фотофиксацию всего объекта в цветном исполнении формата А4 с размещаемой вывеской (фотомонтаж) с отображением ее габаритных размеров;

фрагмент входа в объект с размещаемой вывеской с отображением ее габаритных размеров формата А4 (фотомонтаж);

схему размещения вывески с описанием используемого материала, указанием габаритов, способа крепления и подсветки;

в случае если планируется размещение крышной вывески, необходимо предоставление документов (расчетов), указанных в пункте 2.21 раздела 2 настоящих Правил;

ситуационный план объекта и прилегающих зданий, строений, сооружений;

чертеж фасада объекта в масштабах 1:100 или 1:200 в двух вариантах: без отображения размещаемой вывески и с отображением размещаемой вывески с указанием габаритных размеров вывески, и место предполагаемого размещения.

3.3. Для согласования дизайн-проекта концепции, помимо документов, указанных в подпунктах 3.2.2 – 3.2.6 пункта 3.2 настоящего раздела, заявитель (представитель заявителя) предоставляет:

3.3.1. Заявление о согласовании дизайн-проекта концепции.

3.3.2. Дизайн-проект концепцию, включающий в себя следующие материалы:

общие данные об объекте (время постройки, местоположение с описанием окружающей застройки);

фотофиксацию общего вида объекта с разных ракурсов в цветном исполнении формата А4; прилагаемая фотофиксация должна быть актуальной на момент обращения с заявлением;

технические характеристики (общая площадь, коммерческая площадь, параметры объекта, парковки и т.д.);

схему генерального плана, выполненную на фрагменте топографической основы в масштабе 1:500;

фасады в осях в масштабе 1:200 в двух вариантах:

без указания предполагаемых мест размещения средств наружной информации;

с обозначенными маркировкой местами размещения средств наружной информации и рекламных конструкций (фотомонтаж) с указанием габаритных размеров планируемых мест размещения и указанием применяемых конструктивных элементов.

3.4. Документы указанные в пунктах 3.2 – 3.3 настоящего раздела предоставляются заявителем на бумажном носителе, в том числе посредством почтового отправления.

3.5. В случае если документы, указанные в подпунктах 3.2.4 – 3.2.6 пункта 3.2 раздела 3 настоящих Правил, не предоставлены заявителем, они запрашиваются КАиГ самостоятельно в рамках межведомственного информационного взаимодействия.

3.6. Срок согласования дизайн-проекта вывески, дизайн-проекта концепции составляет 23 календарных дня.

3.7. Основаниями для отказа в согласовании дизайн-проекта вывески, дизайн проекта концепции являются:

нарушение требований к размещению или оформлению вывесок, предусмотренных настоящими Правилами, действующим законодательством;

предоставление неполного пакета документов;

несоответствие дизайн-проекта вывески требованиям, установленным подпунктом 3.2.7 пункта 3.2 настоящего раздела.

несоответствие дизайн-проекта концепции требованиям, установленным подпунктом 3.3.2 пункта 3.3 настоящего раздела;

отсутствие полномочий на согласование размещения вывески.

3.8. По результатам рассмотрения заявления и документов, при отсутствии оснований для отказа, предусмотренных пунктом 3.7 настоящего раздела, КАиГ принимает решение о согласовании дизайн-проекта вывески, дизайн-проекта концепции.

Согласование производится посредством подписания дизайн-проекта вывески, дизайн-проекта концепции.

3.9. При наличии оснований для отказа, предусмотренных пунктом 3.7 настоящего раздела, КАиГ направляет письменный мотивированный отказ в согласовании дизайн-проекта вывески, дизайн проекта концепции заявителю.

#### 4. Финансирование размещения и содержания средств наружной информации

4.1. Указатели местоположения государственных органов, органов местного самоуправления, подведомственных им организаций размещаются и содержатся за счёт средств соответствующих государственных органов, органов местного самоуправления, организаций.

4.2. Знаки адресации (аншлаги) размещаются и содержатся за счёт средств бюджета города Таганрога, за исключением многоквартирных жилых домов, на которых указанные средства наружной информации размещаются

лицами, осуществляющими управление такими многоквартирными домами.

4.3. Вывески размещаются и содержатся за счёт средств правообладателей данных вывесок.

5. Досудебный (внесудебный) порядок обжалования решений, действий (бездействия), осуществляемых (принятых) в ходе согласования дизайн-проекта вывески, дизайн-проекта концепции

5.1. Заявитель имеет право в досудебном (внесудебном) порядке обратиться с жалобой на действия (бездействие) и (или) решения, осуществляемые (принятые) в ходе согласования дизайн-проекта вывески, дизайн-проекта концепции (далее – жалоба).

Жалоба на действия (бездействие) и (или) решения, осуществляемые (принятые) специалистом КАиГ, подается председателю КАиГ или заместителю главы Администрации города Таганрога по вопросам архитектуры, строительства и муниципальной собственности.

Жалоба на действия (бездействие) и (или) решения, осуществляемые (принятые) председателем КАиГ, подаются заместителю главы Администрации города Таганрога по вопросам архитектуры, строительства и муниципальной собственности.

5.2. Жалоба рассматривается в течение 30 календарных дней со дня ее регистрации.

5.3. Принятое по результатам рассмотрения жалобы решение может быть обжаловано в судебном порядке.

## 6. Заключительные положения

6.1. Требования Правил в части согласования проектных решений размещения вывесок с КАиГ не применяются в отношении вывесок, размещенных до вступления в силу Правил благоустройства города Таганрога, при условии их соответствия требованиям к территориальному размещению и внешнему виду, установленным Правилами.

Требования, установленные настоящими Правилами, не применяются к крышным вывескам, установленным до 1952 года.

6.2. Согласование проектных решений размещения вывесок, произведенное КАиГ до вступления в силу Правил, считается действительным.

Приложение  
к Правилам размещения отдельных  
видов средств наружной информации  
на территории муниципального  
образования «Город Таганрог»

ГРАФИЧЕСКИЙ МАТЕРИАЛ  
к Правилам размещения отдельных видов средств наружной информации  
на территории муниципального образования «Город Таганрог»

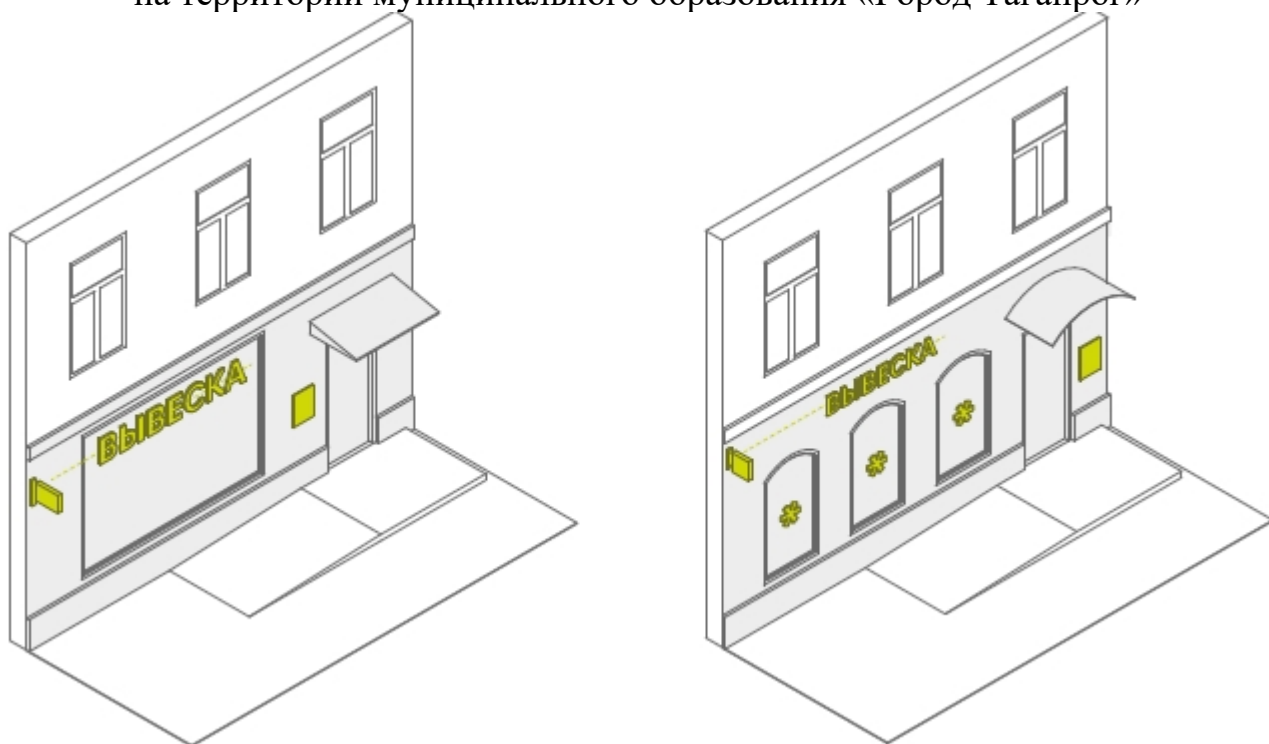


Рисунок № 1 – пример размещения разрешенных видов вывесок (тип А1\*)

\*Условное обозначение типов коммерческих пространств, указанных в пункте 1.7 раздела 1 Правил размещения отдельных видов средств наружной информации на территории муниципального образования «Город Таганрог».

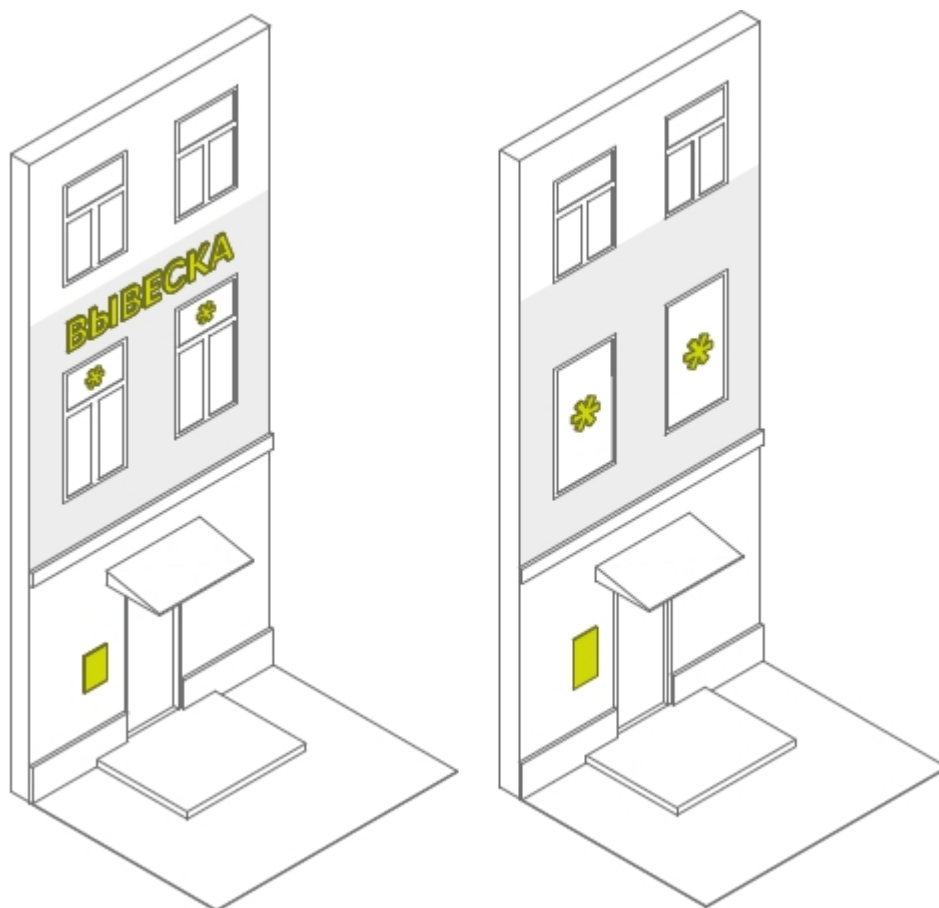


Рисунок № 2 – пример размещения разрешенных видов вывесок (тип А2)

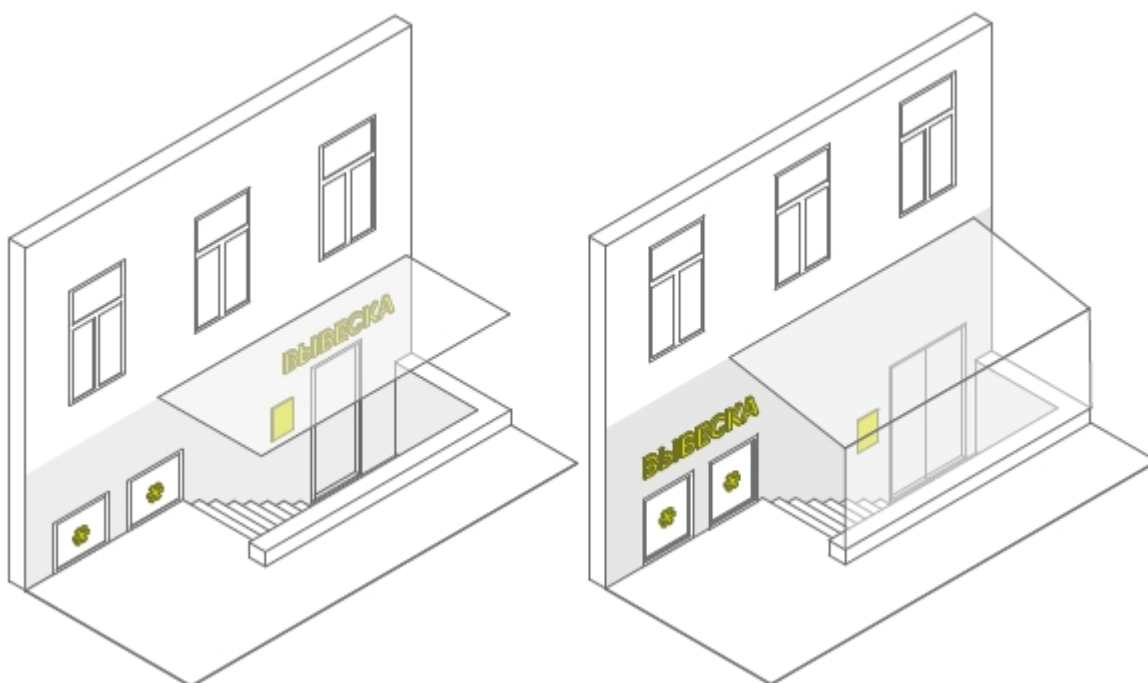


Рисунок № 3 – пример размещения разрешенных видов вывесок (тип А3)

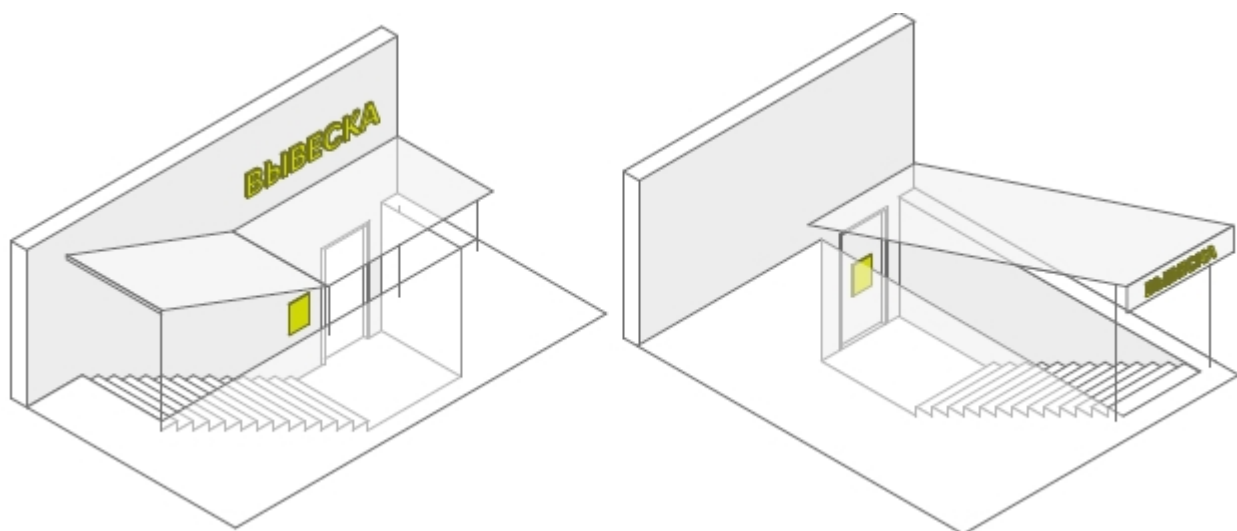


Рисунок № 4 – пример размещения разрешенных видов вывесок (тип А4)

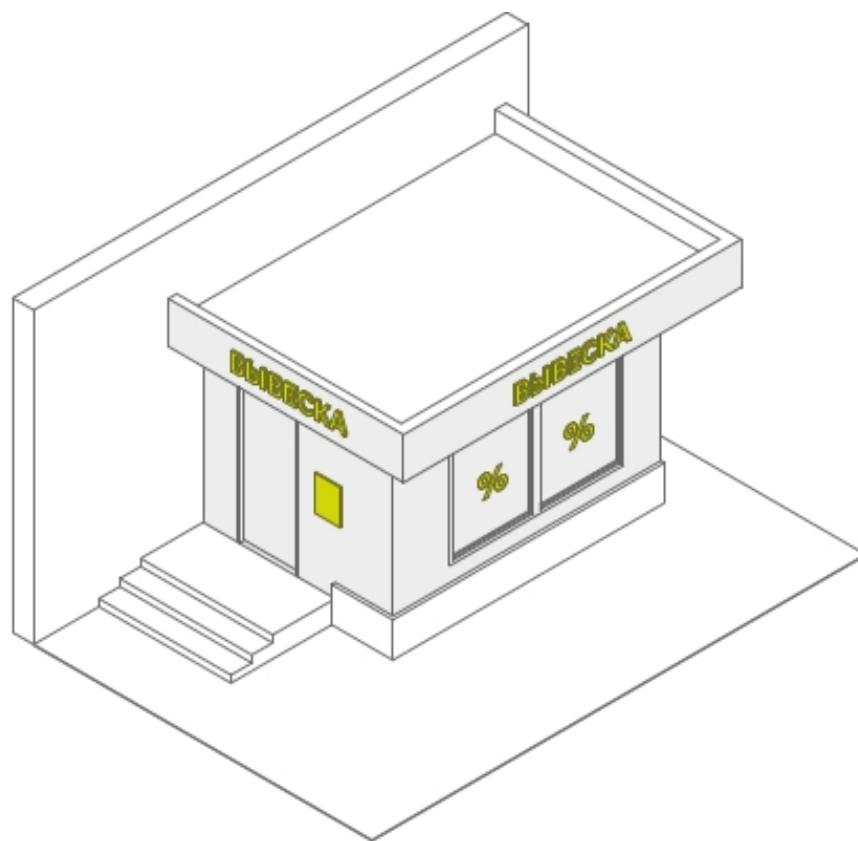


Рисунок № 5 – пример размещения разрешенных видов вывесок (тип А5)



Рисунок № 6 – пример размещения разрешенных видов вывесок (тип А6)

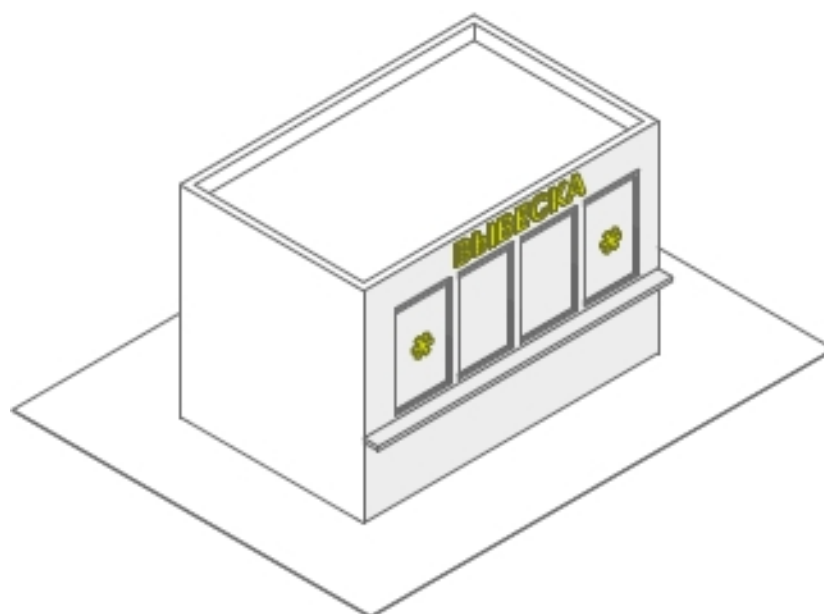


Рисунок № 7 – пример размещения разрешенных видов вывесок (тип А7)

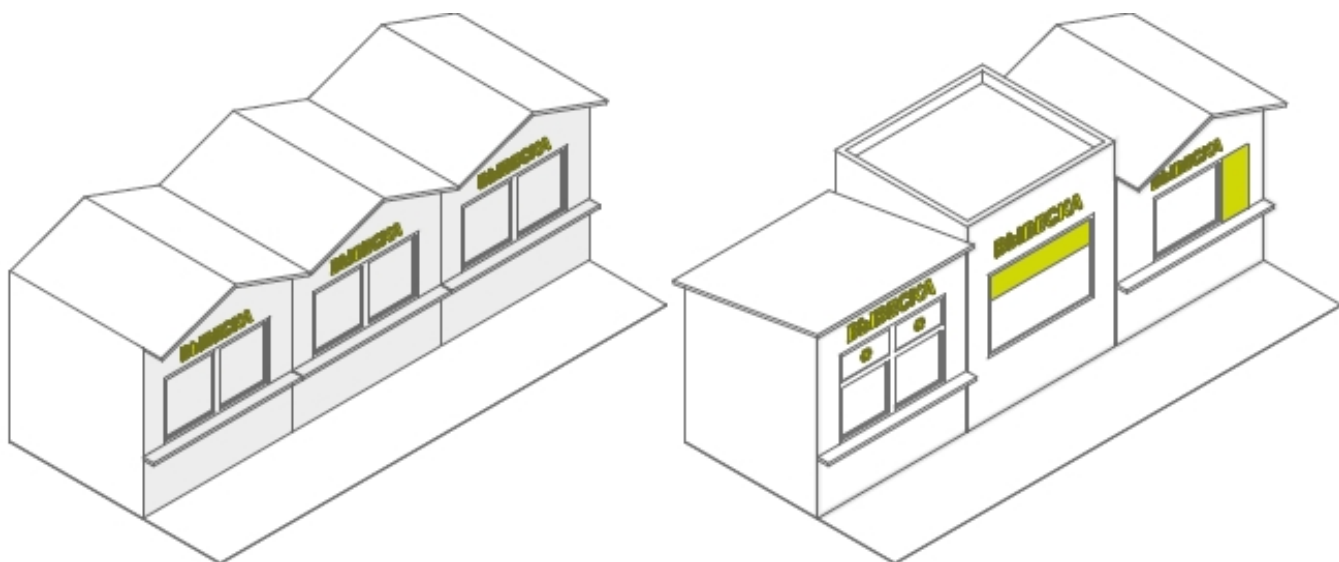


Рисунок № 8 – пример размещения разрешенных видов вывесок (тип А8)

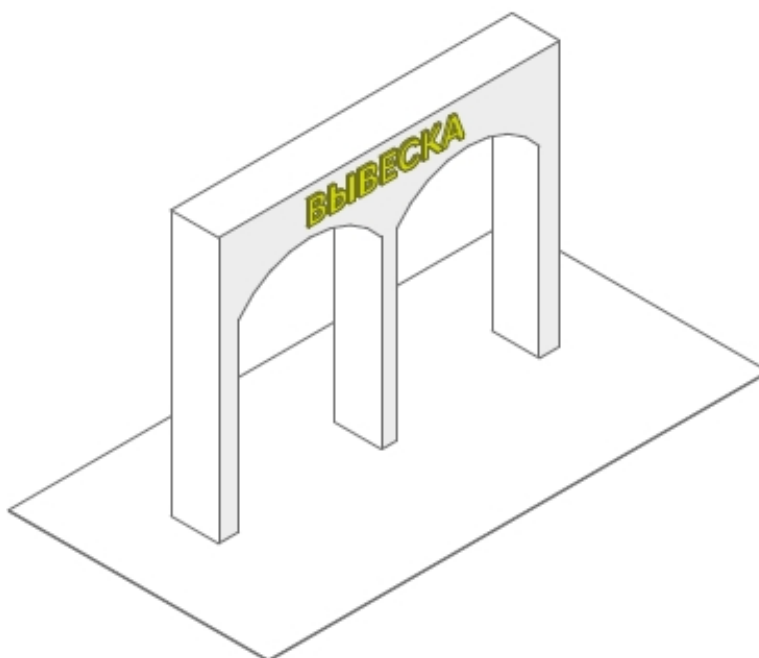


Рисунок № 9 – пример размещения разрешенных видов вывесок (тип А9).»

Заместитель начальника общего отдела  
Администрации города Таганрога

С.Ю. Михайличенко