

**РОССИЙСКАЯ ФЕДЕРАЦИЯ
РОСТОВСКАЯ ОБЛАСТЬ
МУНИЦИПАЛЬНОЕ ОБРАЗОВАНИЕ «ГОРОД ТАГАНРОГ»**

АДМИНИСТРАЦИЯ ГОРОДА ТАГАНРОГА

ПОСТАНОВЛЕНИЕ

06.09.2023

№ 1918

г. Таганрог

О внесении изменения в постановление Администрации города Таганрога от 15.04.2020 № 690

В целях приведения муниципального правового акта в соответствие с действующим законодательством **постановляю:**

1. Внести в лесохозяйственный регламент Таганрогского городского лесничества, утвержденный постановлением Администрации города Таганрога от 15.04.2020 № 690, изменение, изложив приложение в редакции согласно приложению.

2. Настоящее постановление вступает в силу со дня его официального опубликования.

3. Контроль за исполнением настоящего постановления возложить на заместителя главы Администрации города Таганрога по вопросам городского хозяйства Долматова Е.Ю.

Глава Администрации
города Таганрога

А.Е. Фатеев

Приложение
к постановлению
Администрации
города Таганрога
от №

«Приложение
к постановлению
Администрации
города Таганрога
от 15.04.2020 № 690

ЛЕСОХОЗЯЙСТВЕННЫЙ РЕГЛАМЕНТ Таганрогского городского лесничества

Введение

Лесохозяйственный регламент Таганрогского городского лесничества разработан в соответствии с Лесным кодексом Российской Федерации, Приказом Минприроды России от 27.02.2017 № 72 «Об утверждении состава лесохозяйственных регламентов, порядка их разработки, сроков их действия и порядка внесения в них изменений».

Основанием для разработки лесохозяйственного регламента лесничества являются материалы лесоустроительных работ (ФБУ ВНИИЛМ «Южно-европейская НИЛОС», Вешенская, 2020) и отчет о проведении лесопатологического обследования на территории лесничества Ростовской области (ФБУ ВНИИЛМ «Южно-европейская НИЛОС», Вешенская, 2021).

Разработчик лесохозяйственного регламента Таганрогского городского лесничества – Филиал Федерального бюджетного учреждения Всероссийского научно-исследовательского института лесного хозяйства и механизации (ФБУ ВНИИЛМ) Южно-европейская научно-исследовательская лесная опытная станция (филиал ФБУ ВНИИЛМ Южно-европейская НИЛОС), адрес: 346270, Южный федеральный округ, Ростовская область, Шолоховский район, станция Вешенская, ул. Сосновая, 59 «В», тел./факс +7 (86353) 2-22-60; E-mail: donnilos@mail.ru, ИНН 5038003360 КПП 613943001. Получатель – Управление Федерального казначейства по Ростовской области (Южно-европейская НИЛОС), л/сч 06053179710) р./сч 40503810900001000261; БИК 046015001; ОКПО – 00969646; ОКТМО – 60659410; КБК 000000000000000000130.

Перечень документов, на основе которых разработан лесохозяйственный регламент:

- Лесной кодекс Российской Федерации;
- Земельный кодекс Российской Федерации;
- Водный кодекс Российской Федерации;
- Градостроительный кодекс Российской Федерации;
- Федеральный закон от 06.10.2003 № 131-ФЗ «Об общих принципах

организации местного самоуправления в Российской Федерации»;

Приказ Министерства природных ресурсов и экологии Российской Федерации от 25.03.2015 № 82 «Об определении количества лесничеств на землях населенных пунктов муниципального образования «Город Таганрог», занятых городскими лесами, и установлении их границ»;

Приказ Рослесхоза от 17.01.2019 № 28 «Об установлении границ Таганрогского городского лесничества, расположенного на землях населенных пунктов муниципального образования «Город Таганрог» Ростовской области, занятых городскими лесами»;

иные нормативные правовые акты, регулирующие лесные отношения;

проект организации и ведения лесного хозяйства в городских лесах города Таганрога Ростовской области (ФБУ ВНИИЛМ «Южно-европейская НИЛОС» (Вешенская, 2020);

отчет о проведении лесопатологического исследования на территории Таганрогского городского лесничества Ростовской области ФБУ ВНИИЛМ «Южно-европейская НИЛОС» (Вешенская, 2021).

Картографической основой для разработки лесохозяйственного регламента послужили:

проекты границ, утвержденные:

постановлением Мэра города Таганрога от 28.09.2005 № 4800 «Об утверждении проекта границ земельного участка, имеющего адресный ориентир: Ростовская область, г. Таганрог, в районе пер. 17-го Нового»;

постановлением Мэра города Таганрога от 28.09.2005 № 4801 «Об утверждении проекта границ земельного участка, имеющего адресный ориентир: Ростовская область, г. Таганрог, в районе Николаевского шоссе»;

постановлением Мэра города Таганрога от 28.09.2005 № 4802 «Об утверждении проекта границ земельного участка, имеющего адресный ориентир: Ростовская область, г. Таганрог, в районе Флагманского спуска, Комсомольского спуска и Комсомольского бульвара»;

постановлением Мэра города Таганрога от 30.09.2005 № 4828 «Об утверждении проекта границ земельного участка, имеющего адресный ориентир: Ростовская область, г. Таганрог, в районе ул. 3-я линия, пер. 3-й Новый, пер. 7-й Новый, СКЖД 1273-1274 км»;

постановлением Мэра города Таганрога от 28.10.2005 № 5413 «Об утверждении проекта границ земельного участка, имеющего адресный ориентир: Ростовская область, г. Таганрог, в районе ул. Нижняя линия, пер. 1-й Новый, ул. Им. Маршала СССР Г.К. Жукова и ул. Инициативной»;

план лесонасаждений городских лесов города Таганрога (лесоустройство 2020 года) в М 1:50000;

лесоустроительные планшеты (лесоустройство 2020 года) в М 1:10000.

Лесохозяйственный регламент Таганрогского городского лесничества разработан сроком реализации на 10 лет, с 2020 по 2030 годы.

Глава 1. Общие сведения

1.1. Краткая характеристика лесничества.

1.1.1. Наименование и местоположение лесничества:

Таганрогское городское лесничество (далее также – лесничество) расположено в юго-западной части Ростовской области на территории муниципального образования «Город Таганрог».

1.1.2. Общая площадь лесничества представлена ниже в таблице 1.

Таблица 1

Общая площадь лесничества

№ п/п	Наименование участковых лесничеств	Общая площадь, га
1	2	3
1	Таганрогское городское лесничество	49,4
2	Всего по лесничеству:	49,4

1.1.3. Распределение территории лесничества по муниципальным образованиям изложено ниже в таблице 2.

Таблица 2

Структура лесничества

№ п/п	Наименование участковых лесничеств	Административный район	Общая площадь, га
1	2	3	4
1	Таганрогское городское лесничество	Муниципальное образование «Город Таганрог»	49,4
2	Всего по лесничеству:		49,4

1.1.4. Карта-схема Ростовской области с выделением территории лесничества.

Схематическая карта Ростовской области с выделением территории лесничества приведена в приложении № 1 к лесохозяйственному регламенту Таганрогского городского лесничества.

1.1.5. Распределение лесов лесничества по лесорастительным зонам, лесным районам представлено ниже в таблице 3.

Таблица 3

Распределение лесов лесничества (лесопарка) по лесорастительным зонам и лесным районам

№ п/п	Наименование участковых лесничеств	Лесорастительная зона	Лесной район	Зона лесозащитного районирования	Зона лесосеменного районирования	Перечень лесных кварталов	Площадь, га
1	2	3	4	5	6	7	8
1	Таганрогское городское лесничество	Степная зона	Район степей Европейской части РФ	Зона сильной лесопатологической угрозы	3 – Дуб черешчатый 4 – Сосна обыкновенная	37,38,39,41	49,4
Всего по лесорастительной зоне, лесному району, лесничеству:							49,4

Схематическая карта территории лесничества с распределением территории лесничества по лесорастительным зонам, лесным районам и зонам лесозащитного и лесосеменного районирования приведена в приложении № 2 к лесохозяйственному регламенту Таганрогского городского лесничества.

1.1.6. Распределение площади лесного участка по целевому назначению и категориям защитных лесов приведено в таблице 4.

Таблица 4

Распределение лесов по целевому назначению и категориям защитных лесов

Целевое назначение лесов	Участковое лесничество	Номера кварталов или их частей	Площадь, га	Основания деления лесов по целевому назначению
1	2	3	4	5
Всего лесов	Таганрогское городское лесничество	37, 38, 39, 41	49,4	*
Защитные леса, всего:	Таганрогское городское лесничество	37, 38, 39, 41	49,4	*
в том числе:	-	-	-	-
леса, расположенные на особо охраняемых природных территориях	-	-	-	-
леса, расположенные в водоохранных зонах	Таганрогское городское лесничество (урочище «Валовое», урочище «Черепеха»)	38, 39	19,4	**
леса, выполняющие функции защиты природных и иных объектов, всего в том числе:	-	-	-	-
леса, расположенные в первом и втором поясах зон санитарной охраны источников питьевого и хозяйственно-бытового водоснабжения	-	-	-	-
защитные полосы лесов, расположенные вдоль железнодорожных путей общего пользования, федеральных автомобильных дорог общего пользования, автомобильных дорог общего пользования, находящихся в собственности субъектов Российской Федерации	-	-	-	-
зеленые зоны	-	-	-	-
лесопарковые зоны	-	-	-	-
городские леса	Таганрогское городское лесничество	37, 38, 39, 41	49,4	*
леса, расположенные в первой, второй и третьей зонах округов санитарной (горно-санитарной) охраны лечебно-оздоровительных местностей и курортов	-	-	-	-
ценные леса, всего	-	-	-	-
в том числе:	-	-	-	-

1	2	3	4	5
государственные защитные лесные полосы	-	-	-	-
противоэрозионные леса	-	-	-	-
леса, расположенные в пустынных, полупустынных, лесостепных, лесотундровых зонах, степях, горах	-	-	-	-
леса, имеющие научное или историческое значение	-	-	-	-
орехово-промысловые зоны	-	-	-	-
лесные плодовые насаждения	-	-	-	-
ленточные боры	-	-	-	-
запретные полосы лесов, расположенные вдоль водных объектов	-	-	-	-
нерестоохранные полосы лесов	-	-	-	-
эксплуатационные леса	-	-	-	-
резервные леса	-	-	-	-

*Участковые лесничества в составе лесничества вследствие небольшой площади и достаточно компактного размещения лесных участков не выделяются.

**На территории урочище «Валовое», урочище «Черепиха» расположены водные объекты (малые реки).

1.1.7. В соответствии с частью 2 статьи 111 Лесного кодекса Российской Федерации городские леса лесничества относятся к защитным лесам.

Ниже в таблице 5 представлено таксационное описание лесничества.

Таблица 5

Таксационное описание лесничества

Лесничество Таганрогское городское

Квартал 37

№ выдела Площадь, га	Состав, Подрост, Подлесок, особенности характ. л/к и пр.	Ярус, Высота яруса	Возраст	Высо та	Диаметр	Класс возр., Группа возр.	Бонитет полнота	Тип леса ТЛУ	Запас сырораст., дес. м ³		Класс товарности	Запас, дес. м ³		
									на 1 га на выделе	в т.ч. по составл.		сухостоя старого	ед. дер. реди н	захл. общ. ликвид.
1	2	3	4	5	6	7	8	9	10	11	12	13	14	15
1 3,7	Лесные культуры 9А 1Я +Клт	1 24	64	24 20 17	30 19 22	7 4	I 0,8	ДСО Д ₂	14 52	47 5	3	-	-	1
Подлесок: Я, А, Клт до 4 м, средний. Суховершинность: А – 20 %. Рекреационная характеристика: тип ландшафта – закрытый вертикальная сомкнутость, класс эстетической оценки – 2, рекреационная оценка – средняя, класс устойчивости – 2, проходимость – средняя, просматриваемость – средняя, 2 класс депрессии														
2 1,0	Естественная редина			10 8	14 12				2 2	1 1				
Подлесок Я, А, Клт до 4 м, средний. Рекреационная характеристика: тип ландшафта – участки с единичными деревьями, класс эстетической оценки – 2, рекреационная оценка – средняя, класс устойчивости – 2, проходимость – средняя, просматриваемость – средняя														
3 3,0	Лесные культуры 9А 1Я +Клт	1 26	64	26 21 18	31 18 22	7 4	I 0,9	ДСО Д ₂	16 48	43 5	3	-	-	15

1	2	3	4	5	6	7	8	9	10	11	12	13	14	15
	Подлесок: Я, А, Клт до 4 м, средний. Суховершинность: А – 20 %. Рекреационная характеристика: тип ландшафта – закрытый вертикальная сомкнутость, класс эстетической. оценки – 2, рекреационная оценка – средняя, класс устойчивости – 2, проходимость – средняя, просматриваемость – средняя, 2 класс депрессии													
4 8,0	Лесные культуры 10А ед. Тп	1 18	56	18 22	21 46	3 2	III 0,7	ДСО Д ₂	14 112	112	3	-	-	10
	Подлесок: Бяр, Ам до 4 м, густой. Рекреационная характеристика: тип ландшафта – закрытый вертикальной сомкнутости, класс эстетической оценки – 2, рекреационная оценка – средняя, класс устойчивости – 2, проходимость – плохая, просматриваемость – плохая, 2 класс депрессии													
5 0,7	Лесные культуры 10А	1 13	26	13	20	3 2	I 0,6	ДСО Д ₂	16 11	11	3	-	-	
	Подлесок: А, Клт, Трн 3-4 м, средний. Суховершинность: А – 20 %. Рекреационная характеристика: тип ландшафта – закрытый вертикальная сомкнутость, класс эстетической оценки – 2, рекреационная оценка – средняя, класс устойчивости – 2, проходимость – средняя, просматриваемость – средняя, 2 класс депрессии													
6 0,9	Лесные культуры 8Дч 2А	1 23	64	23 20	26 22	4 2	I 0,7	ДСО Д ₂	13 12	10 2	3	0,5	-	
	Подлесок: ед. А до 4 м, редкий. Рекреационная характеристика: тип ландшафта – закрытый вертикальная сомкнутость, класс эстетической оценки – 2, рекреационная оценка – средняя, класс устойчивости – 2, проходимость – средняя, просматриваемость – средняя, 2 класс депрессии													
7 2,6	Лесные культуры 10А	1 23	42	20	24	5 4	II 0,8	ДСО Д ₂	10 26	26	3	-	-	
	Подлесок: Бяр, А, средний. Суховершинность: А – 40 %. Рекреационная характеристика: тип ландшафта – закрытый вертикальная сомкнутость, класс эстетической оценки – 2, рекреационная оценка – средняя, класс устойчивости – 2, проходимость – средняя, просматриваемость – средняя, 2 класс депрессии													
8	Лесные культуры	1 22	44	22	25	5 4	I 0,7	ДСО Д ₂	14 22	22	3	-	-	

1	2	3	4	5	6	7	8	9	10	11	12	13	14	15
1,6	10А													
	Подлесок: Бяр, А средний. Суховершинность: А – 40 %. Рекреационная характеристика: тип ландшафта – закрытый вертикальная сомкнутость, класс эстетической оценки – 3, рекреационная оценка – средняя, класс устойчивости – 3, проходимость – плохая, просматриваемость – плохая, 2 класс депрессии													
9 0,3	Лесные культуры 10А	1 9	24	9	12	3 2	П 0,8	ДСО Д ₂	5 2	2	3	-	-	
	Подлесок: А до 4 м, ед. Трн средний. Рекреационная характеристика: тип ландшафта – закрытый вертикальная сомкнутость, класс эстетической оценки – 2, рекреационная оценка – средняя, класс устойчивости – 2, проходимость – средняя, просматриваемость – средняя, 2 класс депрессии													
10 0,5	Лесные культуры 10А	1 15	30	15	20	3 2	П 0,7	ДСО Д ₂	8 4	4	3	-	-	
	Подлесок: Орг, Яб, А до 4 м, редкий. Суховершинность акации до 30 % Рекреационная характеристика: тип ландшафта – закрытый вертикальная сомкнутость, класс эстетической оценки – 2, рекреационная оценка – средняя, класс устойчивости – 2, проходимость – средняя, просматриваемость – средняя, 2 класс депрессии													
11 0,1	Прочие земли													
	Рекреационная характеристика: тип ландшафта – открытый без растительности, класс эстетической оценки – 3, рекреационная оценка – средняя													
12 1,5	Лесные культуры 10Я	1 15	36	15	20	4 2	П 0,7	ДСО Д ₂	9 14	14	3	-	-	1
	Подлесок: Бяр, А, средний. Суховершинность: Я – 15 %. Рекреационная характеристика: тип ландшафта – закрытый вертикальная сомкнутость, класс эстетической оценки – 3, рекреационная оценка – средняя, класс устойчивости – 2, проходимость – плохая, просматриваемость – плохая, 2 класс депрессии													
13 1,4	Лесные культуры 5Я 5Гл	1 21	36	21 12	32 17	5 4	П 0,7	ДСО Д ₂	16 22	11 11	3	-	-	

1	2	3	4	5	6	7	8	9	10	11	12	13	14	15
	<p>Подлесок: Я, Гл густой. Суховершинность: Я, Гл – 15 %. Рекреационная характеристика: тип ландшафта – закрытый вертикальная сомкнутость, класс эстетической оценки – 3, рекреационная оценка – средняя, класс устойчивости – 2, проходимость – плохая, просматриваемость – плохая, 2 класс депрессии</p>													
Итого по кварталу: 25,3 га По составляющим породам, дес. м ³				Аб 269 Я 35 Гл 11 Дч 10 ИТОГО: 325										

Лесничество Таганрогское городское											Квартал 38			
№ выдела Площадь, га	Состав, Подрост, Подлесок, особенности характ. л/к и пр.	Ярус, Высота яруса	Воз рас т	Выс ота	Диаметр	Класс возр., Группа возр.	Бони тет полн ота	Тип леса ТЛУ	Запас сырораст., дес. м ³		Класс товарности	Запас, дес. м ³		
									на 1 га на выделе	в т.ч. по составл.		сухостоя старого	ед. дер. редин	захл. общ. ликвид.
1	2	3	4	5	6	7	8	9	10	11	12	13	14	15
1 3,7	Лесные культуры 10Дч	1 15	45	15	18	3 2	III 0,7	ДСО Д ₁	8 30	30	3	0,5	-	-
Склон СВ – 3° Культуры 1975 г., вспашка бороздами, посадка ручная, состояние – удовлетворительные. Рекреационная характеристика: тип ландшафта – закрытый вертикальная сомкнутость, класс эстетической оценки – 2, рекреационная оценка – средняя, класс устойчивости – 2, проходимость – хорошая, просматриваемость – хорошая, 2 класс депрессии														
2 2,1	Лесные культуры 10А	1 11	38	11	24	4 3	III 0,6	ДСО Д ₂	10 21	21	3	-	-	-
Склон СВ – 5° Культуры 1982 г., вспашка бороздами, посадка ручная, состояние – удовлетворительные Подлесок: Кр, А 2–3 м, редкий. Суховершинность: А – 70 %. Рекреационная характеристика: тип ландшафта – закрытый вертикальная сомкнутость, класс эстетической оценки – 2, рекреационная оценка – средняя, класс устойчивости – 2, проходимость – плохая, просматриваемость – плохая, 2 класс депрессии														
3 1,3	Лесные культуры 10А ед. Т	1 28	46	28	30	5 4	I 0,6	ДСО Д ₂	12 16	16	3	-	-	-
Культуры 1974 г., вспашка бороздами, посадка ручная, состояние – удовлетворительные Подлесок: Орг, Кля, А до 4 м редкий. Суховершинность: А – 10 %. Рекреационная характеристика: тип ландшафта – закрытый вертикальная сомкнутость, класс эстетической оценки – 2, рекреационная оценка – средняя, класс устойчивости – 2, проходимость – плохая, просматриваемость – плохая, 2 класс депрессии														

4 0,3	Лесные культуры 10Дч	1 20	55	20	23	3 2	II 0,7	ДСО Д ₂	22 7	7	3	-	-	-
	Культуры 1975 г., вспашка бороздами, посадка ручная, состояние – удовлетворительные. Рекреационная характеристика: тип ландшафта – закрытый горизонтальная сомкнутость, класс эстетической оценки – 2, рекреационная оценка – средняя, класс устойчивости – 2, проходимость – плохая, просматриваемость – плохая, 2 класс депрессии													
5 0,2	Естественная редица													
	ед. дер. Орг ед. дер. Абр, Вшн			8 20	12 10									
Склон 3 – Ю 35 Рекреационная характеристика: тип ландшафта – участки с единичными деревьями, редко кустарники Сир, класс эстетической оценки – 2, рекреационная оценка – средняя, класс устойчивости – 2, проходимость – средняя, просматриваемость – средняя														
6 0,5	Лесные культуры 10Дч	1 20	55	20	25	3 2	II 0,7	ДСО Д ₂	22 11	11	3	-	-	-
	Культуры 1975 г., вспашка бороздами, посадка ручная, состояние – удовлетворительные. Суховершинность: Дч – 10 %. Рекреационная характеристика: тип ландшафта – закрытый горизонтальная сомкнутость, класс эстетической оценки – 2, рекреационная оценка – средняя, класс устойчивости – 2, проходимость – хорошая, просматриваемость – хорошая, 2 класс депрессии													
7 0,6	10Т	1 22	65	26	60	6 4	III 0,4	ДСО Д ₂	6 4	4	3	-	-	-
	Рекреационная характеристика: тип ландшафта – закрытый горизонтальная сомкнутость, класс эстетической оценки – 2, рекреационная оценка – средняя, класс устойчивости – 2, проходимость – средняя, просматриваемость – средняя, 2 класс депрессии													
8 4,2	Лесные культуры 10Дч +Я	1 26	55	26	23	3 2	II 0,7	ДСО Д ₂	24 101	98 3	3		-	-
	Культуры 1975 г., вспашка бороздами, посадка ручная, состояние – удовлетворительные Суховершинность: Дч – 10 %. Рекреационная характеристика: тип ландшафта – закрытый вертикальная сомкнутость, класс эстетической оценки – 2, рекреационная оценка – средняя, класс устойчивости – 2, проходимость – хорошая, просматриваемость – хорошая, 2 класс депрессии													
9 1,5	Лесные культуры 10А	1 11	38	11	24	4 3	III 0,6	ДСО Д ₂	10 15	15	3	-	-	-

	<p>Склон СВ – 5° Культуры 1982 г., вспашка бороздами, посадка ручная, состояние – удовлетворительные. Подлесок: Крл, А 2–3 м, редкий. Суховершинность: А – 30 % насаждения. Рекреационная характеристика: тип ландшафта – закрытый вертикальная сомкнутость, класс эстетической оценки – 2, рекреационная оценка – средняя, класс устойчивости – 2, проходимость – плохая, просматриваемость – плохая, 2 класс депрессии</p>													
10 0,3	Лесные культуры 10А ед. Т	1 28	46	28	30	5 4	I 0,6	ДСО Д ₂	12 4	4	3		-	-
	<p>Культуры 1974 г., вспашка бороздами, посадка ручная, состояние – удовлетворительные. Подлесок: Орг, Кля, А до 4 м редкий. Суховершинность: А – 10 %. Рекреационная характеристика: тип ландшафта – закрытый вертикальная сомкнутость, класс эстетической оценки – 2, рекреационная оценка – средняя, класс устойчивости – 2, проходимость – плохая, просматриваемость – плохая, 2 класс депрессии</p>													
11 1,0	Лесные культуры 10Дч	1 20	55	20	25	3 2	II 0,7	ДСО Д ₂	22 22	22	3		-	-
	<p>Культуры 1975 г., вспашка бороздами, посадка ручная, состояние – удовлетворительные. Суховершинность: Дч – 10 %. ЖНП: хмель – 100 % покрытие почвы и стволов деревьев до высоты 15–20м. Рекреационная характеристика: тип ландшафта – закрытый горизонтальная сомкнутость, класс эстетической оценки – 2, рекреационная оценка – средняя, класс устойчивости – 2, проходимость – средняя, просматриваемость – хорошая, 2 класс депрессии</p>													
12 1,7	10Т	1 28	65	28	56	6 4	III 0,4	ДСО Д ₂	8 14	14	3		-	-
	<p>Подлесок: Кля, А до 4 м редкий. Рекреационная характеристика: тип ландшафта – закрытый вертикальная сомкнутость, класс эстетической оценки – 2, рекреационная оценка – средняя, класс устойчивости – 2, проходимость – плохая, просматриваемость – плохая, 2 класс депрессии</p>													

Итого по кварталу: 17,4 га	
По составляющим породам, дес. м ³ :	Дч 168 Аб 56 Т 18 Я 3 ИТОГО: 245

Лесничество Таганрогское городское												Квартал 39		
№ выдела Площадь, га	Состав, Подрост, Подлесок, особенност и характ. л/к и пр.	Ярус Высо та яруса	Возраст	Высота	Диаметр	Класс возр. Группа возр.	Бонитет полнота	Тип леса ТЛУ	Запас сыродрост., дес. м ³		Класс товарнос ти	Запас, дес. м ³		
									на 1 га на выделе	в т.ч. по составл.		сухос тоя старо го	ед. дер. редин	захл. общ. ликвид.
1 0,7	10А ед. Дч	1 19	40	19	25	4 3	I 0,6	ДСО Д ₂	9 6	6	3	0,5	-	-
Берег балки, склон В – 20° Подрост: Кло 7 м, 8 см; А 9 м, 10 см редкий. Суховершинность: А – до 10 %. Рекреационная характеристика: тип ландшафта – закрытый вертикальная сомкнутость, класс эстетической оценки – 2, рекреационная оценка – средняя, класс устойчивости – 2, проходимость – средняя, просматриваемость – средняя, 2 класс депрессии														
2 0,2	Лесные культуры 5Дч 5А	1 22	60	22 20	32 27	6 2	I 0,7	ДСО Д ₂	22 4	2 2	3	-	-	-
Склон СВ – 5° Культуры 1960 г., вспашка бороздами, посадка ручная, состояние – удовлетворительные Подлесок: А, Клт, Орг 2–3 м, редкий. Рекреационная характеристика: тип ландшафта – закрытый горизонтальная сомкнутость, класс эстетической оценки – 2, рекреационная оценка – средняя, класс устойчивости – 2, проходимость – хорошая, просматриваемость – хорошая, 2 класс депрессии														
3 0,3	10А	1 17	35	17	18	4 2	I 0,7	ДСО Д ₂	9 3	3	-	-	-	-
Подлесок: Кля, Клт, А редкий. Рекреационная характеристика: тип ландшафта – закрытый вертикальная сомкнутость, класс эстетической оценки – 2, рекреационная оценка – средняя, класс устойчивости – 2, проходимость – плохая, просматриваемость – плохая, 2 класс депрессии														
4 0,2	10А	1 22	40	22	23	4 3	I 0,7	ДСО Д ₂	10 2	2	3	-	-	-

Склон Ю 25°, заросший. Подлесок: Кля, А густой. Рекреационная характеристика: тип ландшафта – закрытый вертикальная сомкнутость, класс эстетической оценки – 2, рекреационная оценка – средняя, класс устойчивости – 2, проходимость – плохая, просматриваемость – плохая, 2 класс депрессии														
5	7А	1	45	25	26	4	1	ДСО	18	8	3	-	-	-
0,6	ЗКля	26		18	20	3	0,7	Д ₂	11	3				
Склон присетевой Ю 5° Подлесок: Кля, А до 4 м редкий. Рекреационная характеристика: тип ландшафта – закрытый горизонтальная сомкнутость, класс эстетической оценки – 2, рекреационная оценка – средняя, класс устойчивости – 2, проходимость – хорошая, просматриваемость – хорошая, 2 класс депрессии														
Итого по кварталу: 2,0 га														
По составляющим породам, дес. м ³ :			А 21 Дч 2 Кля 3 ИТОГО: 26											

Лесничество Таганрогское городское											Квартал 41				
№ выдела Площадь, га	Состав, Подрост, Подлесок, особенност и характ. л/к и пр.	Ярус, Высота яруса	Возраст	Высот а	Диаметр	Класс возр. Группа возр.	Бонитет полнота	Тип леса ТЛУ	Запас сырораст., дес. м ³		Класс товарности	Запас, дес. м ³			
									на 1 га на выделе	в т.ч. по составл.		сухостоя старого	ед. дер. редин	захл. общ. ликвид.	
1 1,7	4А 4Кля 2Абр ед. Я	1 10	40	12 10 6	24 23 34	4 3	III 0,5	ДСО Д ₂	5 9	4 4 1	3	-	-	-	
<p>Склон С, СВ – 25° Подлесок: А, Кля редкий. Суховершинность: А до 10 % Рекреационная характеристика: тип ландшафта – закрытый вертикальная сомкнутость, класс эстетической оценки – 2, рекреационная оценка – средняя, класс устойчивости – 2, проходимость – плохая, просматриваемость – плохая, 2 класс депрессии</p>															
2 3,0	7Кля 3А	1 25	40	20 16	25 22	4 2	III 0,5	ДСО Д ₂	5 15	11 4	3	-	-	-	
<p>Склон ЮВ – до 35° Суховершинность: А до 10 %. Подлесок: А, Кля редкий. Рекреационная характеристика: тип ландшафта – закрытый вертикальная сомкнутость, класс эстетической оценки – 2, рекреационная оценка – средняя, класс устойчивости – 2, проходимость – плохая, просматриваемость – плохая, 2 класс депрессии</p>															
Итого по кварталу: 4,7 га															
По составляющим породам, дес. м ³ :			Кля 15 Аб 8 Абр 1 ИТОГО: 24												

1.1.8. Распределение общей площади лесничества по категориям земель представлено в таблице 6.

Таблица 6

Распределение общей площади лесничества по категориям земель

Категория земель	Всего по лесничеству	
	площадь, га	%
1	2	3
1.Общая площадь земель	49,4	100,0
2. Лесные земли – всего	49,3	99,8
Земли, покрытые лесной растительностью – всего	48,1	97,4
в том числе: лесные культуры	39,3	79,6
Земли, не покрытые лесной растительностью – всего	-	-
в том числе:	-	-
несомкнувшиеся лесные культуры	-	-
лесные питомники; плантации	-	-
редины естественные	1,2	2,4
Фонд лесовосстановления, всего	-	-
вырубки	-	-
гари	-	-
погибшие древостои	-	-
прогалины, пустыри	-	-
3.Нелесные земли – всего	-	-
в том числе:	-	-
пашни	-	-
сенокосы	-	-
пастбища, луга	-	-
воды	-	-
дороги, просеки	-	-
усадьбы и пр.	-	-
болота	-	-
пески	-	-
прочие земли	0,1	0,2

1.1.9. Поквартальное распределение площадей по категориям земель приведено в таблице 7.

Таблица 7

Поквартальное распределение площадей по категориям земель

Лесничество: Таганрогское городское

Участковое лесничество:

Целевое назначение лесов: защитные

Категория защитных лесов: городские леса

площадь 49,4 га

№ квартала	Общая площадь	Лесные земли										Нелесные земли										
		Покрытые лесной растительностью		Непокрытые лесной растительностью								Итого	Всего	пашни	сенокосы	пастбища, луга	воды	дороги, просеки	усадьбы и пр.	болота	пески	прочие земли
		всего	в т. ч. лесные культуры	всего	несомкнутые культуры	лесные питомники, плантации	редины естественные	гары	погибшие древостои	вырубки	прогалыны, пустыри											
37	25,3	24,2	24,2	1,0	-	-	1,0	-	-	-	-	25,2	0,1	-	-	-	-	-	-	-	-	0,1
38	17,4	17,2	14,9	0,2	-	-	0,2	-	-	-	-	17,4	-	-	-	-	-	-	-	-	-	-
39	2,0	2,0	0,2	-	-	-	-	-	-	-	-	2,0	-	-	-	-	-	-	-	-	-	-
41	4,7	4,7	-	-	-	-	-	-	-	-	-	4,7	-	-	-	-	-	-	-	-	-	-
Всего по лесничеству																						
	49,4	48,1	39,3	1,2	-	-	1,2	-	-	-	-	49,3	0,1	-	-	-	-	-	-	-	-	0,1

1.1.10. Характеристика имеющихся и проектируемых особо охраняемых природных территорий и объектов, планов по их организации, развитию экологических сетей, сохранению биоразнообразия.

На территории лесничества отсутствует и не планируется организация новых ООПТ.

1.1.11. Характеристика проектируемых лесов национального наследия.

Леса национального наследия в период действия лесохозяйственного регламента на территории лесничества не проектируются.

1.1.12. Перечень видов биологического разнообразия и размеров буферных зон, подлежащих сохранению при осуществлении лесосечных работ.

Нормативы предназначены для сохранения объектов биоразнообразия в границах участков при выполнении следующих этапов работ:

планирование отводов участков;

отвод участков;

составление технологической карты;

разработка участков.

Данные нормативы применяются при рубках спелых и перестойных лесных насаждений (в том числе при уходе за лесами и проведении санитарно-оздоровительных мероприятий) в объеме, не ведущем к ухудшению санитарной обстановки в лесах и не противоречащем Правилам санитарной безопасности в лесах, утвержденным Постановлением Правительства Российской Федерации (далее – Правила санитарной безопасности в лесах). Нормативы не являются обязательными к применению при заготовке гражданами древесины для собственных нужд.

Объекты биологического разнообразия (ключевые объекты) всех типов выделяют при отводе лесосеки в рубку.

1.1.12.1. Работы по выделению объектов организуются следующим образом:

обход лесосеки, выявление присутствующих на ней ключевых объектов;

принятие решения о том, какие объекты и в каком количестве следует оставить на лесосеке;

разметка границ оставляемых площадных объектов;

съемка и привязка площадных объектов к ориентирам на лесосеке;

маркировка и учет точечных объектов вне площадных объектов, если это необходимо;

нанесение площадных объектов на абрис лесосеки, подсчет их общей площади, документальное оформление их как неэксплуатационные участки (НЭ) при необходимости;

внесение информации о находящихся на лесосеке ключевых объектах в технологическую карту.

При принятии решений о сохранении древостоя в пределах ключевых объектов необходимо учитывать устойчивость оставляемого после рубки участка. Установление границ сохраняемого участка должно соответствовать естественному контуру ландшафта.

Перед началом разработки лесосеки необходимо дополнительно

проинформировать исполнителей работ о выделенных на лесосеке ключевых объектах и ограничениях на хозяйственные мероприятия на их территории.

1.1.12.2. Выделенные участки могут оформляться как неэксплуатационные. Находящиеся в пределах выделенных ключевых объектов деревья и кустарники рубке не подлежат, за исключением случаев уборки отдельных опасных деревьев в рамках подготовительных работ на лесосеке. Пути прохождения техники не должны пересекать выделенные площадные ключевые объекты, кроме случаев необходимости пересечения протяженных объектов (например, участков вдоль водотоков), когда могут устанавливаться временные проезды.

Таблица 8

Нормативы и параметры объектов биологического разнообразия и буферных зон, подлежащих сохранению при осуществлении лесосечных работ

№ п/п	Наименование объектов биологического разнообразия	Характеристика объектов биологического разнообразия	Размеры буферных зон (при необходимости)
1	2	3	4
1	Участки леса вдоль водотоков с выраженным руслом, родников, временно или постоянно переувлажненных местообитаний и естественных солонцов	Участки леса по террасам и в нижних частях склонов вдоль ручьев и небольших лесных речек. Участки, характеризующиеся очевидно большей влажностью, чем прилегающие фоновые (превосходящие по размеру). Участки вокруг родников, затапливаемые участки леса. Участки поверхности почвы лишенные растительности и лесной подстилки, со следами посещения копытными	Для участков леса вдоль водотоков с выраженным руслом: устанавливается буферная зона (в обе стороны от русла) шириной не менее 10 метров, где не проводятся все виды рубок. В случае необходимости устраивается не более 2 проездов в пределах лесосеки для пересечения водотоков техникой. По завершении работ проезды в границах русла разбираются. В остальных случаях заезд техники в буферную зону запрещается. Для участков леса вдоль родников, временно или постоянно переувлажненных местообитаний, а так же вокруг естественных солонцов: устанавливается буферная зона шириной не менее 20 м, примыкающая к родникам, переувлажненным местообитаниям. В пределах биотопа и его буферной зоны не проводятся все виды рубок. Заезд техники в пределы биотопа и его буферную зону запрещается. Меры охраны устанавливаются дополнительно к мерам, установленным Водным и Лесным кодексами Российской Федерации

1	2	3	4
			Федерации для водоохранных зон
2	Участки леса с наличием редких древесных и кустарниковых видов	Характерные признаки – наличие редких древесных видов, занесенных в Красную книгу России, Красную книгу Ростовской области, а также запрещенных к рубке	Буферная зона не устанавливается. Запрещается рубка леса на участках, в том числе не отмеченных как ОЗУЛ, включающих группы компактно произрастающих деревьев и кустарников указанных пород. На участки с наличием редких древесных пород заезд техники запрещается
3	Старовозрастные участки леса среди окружающего более молодого древостоя	Наличие в древесном ярусе группы компактно стоящих деревьев (дуб, бук, пихта, сосна, ель) с диаметром ствола 70–100 см и в количестве не менее 10 шт. в группе	Участки старовозрастных лесов при отводе лесосек могут оформляться как неэксплуатационные. Участки площадью менее 1 га рубке не подлежат, свыше 1 га – меры охраны принимаются после дополнительного обследования специалистами-биологами. В пределах данных биотопов не разрешаются также заезд техники, трелевка и другие лесохозяйственные мероприятия
4	Участки леса вокруг «барсучьих городищ»	Участки леса вокруг «барсучьих «городищ», представляющих из себя многоярусное подземное сооружение с множественными (до 40–50) входными и вентиляционными отверстиями, приуроченные к сухим, хорошо дренируемым участкам	На участках леса в местах обитания семей барсуков устанавливается буферная зона шириной не менее 200 м. Оформляется как неэксплуатационный участок. В буферной зоне запрещается рубка деревьев и другие лесохозяйственные мероприятия, в том числе, заезд техники, трелевка и т.п.
5	Отдельные деревья с сухобочинами, дуплами, гнездами, сухостойные деревья и пни	деревья с сухобочинами, обломанными вершинами, отмершими частями крон, усыхающих и сухостойных деревьев; пни и остолопы; деревья с дуплами, гнездами	Деревья с сухобочинами, отмершими частями крон, сухостойные деревья, остолопы сохраняются на лесосеке в количестве не менее 5 шт./га каждого элемента. При наличии на лесосеке данных элементов в меньшем количестве, сохранению подлежат все элементы. Деревья с дуплами сохраняются в пределах лесосеки в количестве не менее 10 шт./га каждого элемента. При наличии в пределах лесосеки таких деревьев в меньшем количестве, они сохраняются все. Деревья с гнездами диаметром 0,4–1 м не подлежат рубке. Вокруг дерева с гнездом устанавливается буферная зона

1	2	3	4
			<p>радиусом не менее 300 м в период с апреля по август включительно. В остальное время вокруг дерева с гнездом устанавливается буферная зона радиусом не менее 30 м. В буферной зоне не проводятся все виды рубок, не прокладываются элементы технологической сети.</p> <p>Деревья с гнездами диаметром более 1 м не подлежат рубке. Вокруг дерева с гнездом устанавливается буферная зона радиусом 500 м (в любое время года). В буферной зоне запрещается: все виды рубок и прокладка новых элементов технологической сети (волоков). Разрешается использование элементов существующей технологической сети вне гнездового периода, который длится с марта по август</p>
6	Крупномерный валеж	Наличие на лесосеке крупномерного валежа (диаметром более 25 см)	Буферная зона не устанавливается. На лесосеке сохраняется крупномерный валеж диаметром более 25 см в количестве не менее 5 шт./га. При наличии на лесосеке валежа в меньшем количестве, он сохраняется весь
7	Деревья редких пород	Наличие в древостое единичных деревьев, имеющих природоохранное значение, занесенных в Красную книгу России, Красную книгу Ростовской области	Единичные деревья указанных пород оставляются в нетронутым состоянии. Вокруг каждого дерева устанавливается буферная зона 5 м

1.1.13. Перечень особо охраняемых природных территорий.

На территории лесничества территории, отнесенные к ООПТ, отсутствуют.

1.1.14. Характеристика существующих объектов лесной, лесоперерабатывающей инфраструктуры, объектов, не связанных с созданием лесной инфраструктуры, мероприятий по строительству, реконструкции и эксплуатации указанных объектов, предусмотренных документами территориального планирования.

К объектам лесной инфраструктуры на территории лесничества относятся:

двадцать аншлагов,

других объектов не имеется.

Объекты, не связанные с созданием лесной инфраструктуры,

на территории лесничества отсутствуют.

Перечень объектов, не связанных с созданием лесной инфраструктуры, для защитных лесов утверждается Правительством Российской Федерации.

В соответствии с частью 2 статьи 14 Лесного кодекса Российской Федерации создание и эксплуатация лесоперерабатывающей инфраструктуры запрещается в защитных лесах.

1.1.15. Поквартальная карта-схема подразделения лесов по целевому назначению с нанесением местоположения существующих и проектируемых особо охраняемых природных территорий и объектов, объектов лесной, лесоперерабатывающей инфраструктуры, объектов, не связанных с созданием лесной инфраструктуры приведена в приложении № 3 к лесохозяйственному регламенту лесничества.

1.2. Виды разрешенного использования лесов на территории лесничества с распределением по кварталам.

Виды использования лесов на территории лесничества определяются статьей 25 Лесного кодекса Российской Федерации, а также правовым режимом категорий защитных лесов, к которым отнесены те или иные кварталы участковых лесничеств.

Исходя из распределения территории лесничества по категориям защитных лесов, особенностей освоения лесных участков и других особенностей территории, на территории лесничества устанавливаются следующие виды использования лесов:

Таблица 9

Виды разрешенного использования лесов

Виды разрешенного использования лесов	Наименование участкового лесничества	Перечень кварталов или их частей	Площадь, га
Заготовка древесины	Таганрогское городское лесничество	37 (1, 3–10); 38 (1, 3, 5–8, 10, 11); 39 (1, 2, 4), не является самостоятельным видом использования, допускаются санитарные рубки или рубки ухода за лесными насаждениями	37,6
Осуществление научно-исследовательской		37, 38, 39, 41	49,4

деятельности, образовательной деятельности			
Осуществление рекреационной деятельности		37, 38, 39, 41	49,4
Строительство, реконструкция, эксплуатация линий электропередачи, линий связи, дорог, трубопроводов и других линейных объектов		37, 38, 39, 41	49,4
Иные виды использования (охрана, защита, воспроизводство лесов)		37, 38, 39, 41	49,4

Из данных таблицы 9 видно, что на территории лесничества допускаются следующие виды использования лесов:

осуществление научно-исследовательской деятельности, образовательной деятельности;

осуществление рекреационной деятельности;

строительство, реконструкция, эксплуатация линий электропередачи, линий связи, дорог, трубопроводов и других линейных объектов;

иные виды использования (охрана, защита, воспроизводство лесов).

1.2.1. Согласно статье 63 Лесного кодекса Российской Федерации лесоразведение осуществляется на землях иных категорий в целях предотвращения эрозии почв и других связанных с повышением потенциала лесов целях. Учитывая особенности расположения территорий лесничества, а также отсутствие причин, способствующих возникновению эрозийных процессов (земли, покрытые лесной растительностью лесничества, составляют 97,4 %), МКУ «Приморье» мероприятия по лесоразведению не проводятся и проект лесоразведения не разрабатывается.

Принимая во внимание, что лесные участки лесничества переданы в постоянное (бессрочное) пользование МКУ «Приморье», иные виды использования (охрана, защита, воспроизводство лесов) являются приоритетным видом использования лесов.

Остальные виды использования лесов, разрешенные законодательством для категории лесов, к которым относятся лесные участки лесничества, в силу сложившегося распределения территории лесничества по категориям земель практического значения не имеют.

Сведения о рубках погибших, поврежденных лесных насаждений, уборке сухостойных деревьев, а также очистке леса от захламленности приведены в таблице 10.

1.2.2. Заготовка древесины производится:
при проведении рубок при уходе за лесом в соответствии с таблицей 10;
при проведении санитарных рубок в соответствии с таблицей 10;
при рубке единичных деревьев в соответствии с таблицей 10
на основании акта обследования аварийных или опасных деревьев;

при рубке лесных насаждений на лесных участках, предназначенных для строительства, реконструкции и эксплуатации объектов лесной инфраструктуры и объектов, не связанных с созданием лесной инфраструктуры, и осуществляется на основании проектов строительства (реконструкции) объектов лесной инфраструктуры, либо на основании проекта освоения лесов.

При проведении заготовки древесины осуществляется ее учет согласно статье 50.1 Лесного кодекса Российской Федерации.

Глава 2. Нормативы, параметры и сроки разрешенного использования лесов; нормативы по охране, защите и воспроизводству лесов, лесоразведению

2.1. Нормативы, параметры и сроки использования лесов для заготовки древесины

2.1.1. Расчетная лесосека для осуществления рубок спелых и перестойных лесных насаждений.

Согласно Лесному кодексу Российской Федерации в защитных лесах выборочные рубки и сплошные рубки деревьев, кустарников, лиан допускаются при выполнении аварийно-спасательных работ.

В лесничестве проведение выборочных рубок разрешается в целях вырубки погибших и поврежденных лесных насаждений (санитарные рубки).

Сплошные санитарные рубки в защитных лесах осуществляются в случаях, если насаждения полностью утрачивают свои целевые функции, и если выборочные рубки не обеспечивают замену лесных насаждений, утрачивающих свои средообразующие, водоохранные, санитарно-гигиенические, оздоровительные и иные полезные функции, на лесные насаждения, обеспечивающие сохранение целевого назначения защитных лесов и выполняемых ими полезных функций.

Все лесные участки лесничества относятся к виду «защитные леса». Поэтому для них заготовка древесины не является самостоятельным разрешенным видом использования лесных участков, а следовательно, расчетная лесосека для заготовки древесины при осуществлении рубок спелых и перестойных лесных насаждений не рассчитывается и нормативы по расчетной лесосеке не приводятся.

Настоящий лесохозяйственный регламент предусматривает:

проведение рубок при уходе за лесом и санитарных рубок в объемах, определенных лесохозяйственным;

проведение рубок единичных деревьев в объемах, соответствующих прогнозным значениям (с учетом породной и возрастной структуры лесных насаждений, а также фактического объема вырубаемых опасных и аварийных

деревьев в предшествующие годы) появления аварийных и опасных деревьев;
 проведение рубок лесных насаждений на лесных участках, предназначенных для строительства, реконструкции и эксплуатации объектов лесной инфраструктуры и объектов, не связанных с созданием лесной инфраструктуры.

2.1.2. Нормативы рубки погибших, поврежденных лесных насаждений, уборки сухостойных деревьев и объемы очистки леса от захламленности представлены в таблице 10.

Таблица 10

Рубка погибших, поврежденных лесных насаждений,
 уборка сухостойных деревьев. Очистка леса от захламленности

№ п/п	Показатели	Ед. изм.	Рубка погибших и поврежденных насаждений			Очистка лесов от захламленности	Итого
			всего	в т.ч.			
				сплошная	выборочная		
1	2	3	4	5	6	7	8
Хвойные породы							
1	Выявленный фонд по лесоводственным требованиям	га м ³	- -	- -	- -	- -	- -
2	Срок вырубki или уборки	лет	-	-	-	-	-
3	Ежегодный допустимый объем изъятия древесины:						
	площадь	га	-	-	-	-	-
	Выбираемый запас, всего		-	-	-	-	-
	корневой		-	-	-	-	-
	ликвидный		-	-	-	-	-
	деловой		-	-	-	-	-
Твердолиственные породы							
1	Выявленный фонд по лесоводственным требованиям	га м ³	-	-	-	16,2 27	16,2 27
2	Срок вырубki или уборки	лет	-	-	-	1	1
3	Ежегодный допустимый объем изъятия древесины:						
	площадь	га	-	-	-	-	-
	Выбираемый запас, всего	м ³	-	-	-	-	-
	корневой	м ³	-	-	-	-	-
	ликвидный		-	-	-	-	-
	деловой		-	-	-	-	-
Мягколиственные породы							
1	Выявленный фонд по лесоводственным требованиям	га м ³	-	-	-	-	-
2	Срок вырубki или уборки	лет	-	-	-	-	-
3	Ежегодный допустимый объем изъятия древесины:						
	площадь	га	-	-	-	-	-
	Выбираемый запас, всего	м ³	-	-	-	-	-
	корневой	м ³	-	-	-	-	-

	ликвидный		-	-	-	-	-
	деловой		-	-	-	-	-
Прочие породы							
1	Выявленный фонд по лесоводственным требованиям	га м ³	-	-	-	-	-
2	Срок вырубki или уборки	лет	-	-	-	-	-
3	Ежегодный допустимый объем изъятия древесины:						
	площадь	га	-	-	-	-	-
	Выбираемый запас, всего		-	-	-	-	-
	корневой		-	-	-	-	-
	ликвидный		-	-	-	-	-
	деловой		-	-	-	-	-
Всего по лесничеству							
1	Выявленный фонд по лесоводственным требованиям	га м ³	-	-	-	16,2 27	16,2 27
2	Срок вырубki или уборки	лет	-	-	-	1	1
3	Ежегодный допустимый объем изъятия древесины:						
	площадь	га	-	-	-	-	-
	Выбираемый запас, всего	м ³	-	-	-	27	27
	корневой	м ³	-	-	-	-	-
	ликвидный	м ³	-	-	-	27	27
	деловой	м ³	-	-	-	-	-

Примечание. Заготовка древесины при проведении рубок, связанных с уходом за лесом производится в соответствии с таблицей 10;

заготовка древесины при проведении санитарных рубок производится в соответствии с таблицей 10;

заготовка древесины при рубке единичных деревьев производится в соответствии с таблицей 10 на основании акта обследования аварийных или опасных деревьев;

заготовка древесины при рубке лесных насаждений на лесных участках, предназначенных для строительства, реконструкции и эксплуатации объектов лесной инфраструктуры и объектов, не связанных с созданием лесной инфраструктуры, осуществляется на основании проектов строительства (реконструкции) объектов лесной инфраструктуры либо на основании проекта освоения лесов;

ежегодные объемы рубок при проведении санитарно-оздоровительных мероприятий на последующие годы должны планироваться на основании материалов лесопатологического обследования.

Исходя из фактического состояния и динамики появления подлежащих рубке единичных деревьев, отрицательно воздействующих на санитарное состояние насаждений, ухудшающих эстетическую привлекательность древостоя, представляющих угрозу жизни и здоровью людей, их имуществу, а также являющихся потенциальными источниками возможных аварийных ситуаций, общий объем при рубке поврежденных и погибших лесных насаждений составляет 27 кубометров ежегодно.

2.1.3. Структура расчетной лесосеки для заготовки древесины такова, что большая часть ликвидной древесины может быть получена при проведении рубки единичных деревьев, бессистемно размещенных по территории.

Поэтому предоставление лесных участков для заготовки древесины настоящим лесохозяйственным регламентом не предусматривается. При этом в соответствии с частью 3 статьи 29.1 Лесного кодекса Российской Федерации при осуществлении мероприятий по сохранению лесов, в том числе работ по охране, защите, воспроизводству лесов, лесоразведению, заготовка соответствующей древесины осуществляется на основании договора купли-продажи лесных насаждений или контракта на выполнение работ по охране, защите, воспроизводству лесов, лесоразведению, в который включаются условия о купле-продаже лесных насаждений.

Заготовка гражданами древесины для собственных нужд также осуществляется на основании договоров купли-продажи лесных насаждений, в соответствии с порядком и нормативами, утвержденными Областным законом Ростовской области от 20.07.2007 № 746-ЗС «О регулировании лесных отношений в Ростовской области».

Ежегодный допустимый объем изъятия древесины (расчетная лесосека) при всех видах рубок, помимо рубок при уходе за лесами и рубки единичных деревьев, включает в себя древесину, получаемую при рубке поврежденных и погибших насаждений (санитарные рубки) и при рубке лесных насаждений на лесных участках, предназначенных для строительства, реконструкции и эксплуатации объектов лесной инфраструктуры и объектов, не связанных с созданием лесной инфраструктуры.

Ежегодный допустимый объем изъятия древесины в средневозрастных, приспевающих, спелых, перестойных лесных насаждениях при уходе за лесами приведен в таблице 11.

Таблица 11

Расчетная лесосека (ежегодный допустимый объем изъятия древесины) при всех видах рубок

площадь – га, запас – м³
 в числителе – сырорастущей древесины,
 в знаменателе – сухостойной

Хозяйства	Ежегодный допустимый объем (га/м ³)																			
	при рубке спелых и перестойных насаждений				при рубке лесных насаждений при уходе за лесами				при рубке поврежденных и погибших лесных насаждений				при рубке насаждений на лесных участках, предназначенных для строительства, реконструкции и эксплуатации объектов лесной инфраструктуры и объектов, не связанных с лесной инфраструктурой				всего			
	площадь	запас			площадь	запас			площадь	запас			площадь	запас			площадь	запас		
		ликвидный	деловой	дровяной		ликвидный	деловой	дровяной		ликвидный	деловой	дровяной		ликвидный	деловой	дровяной		ликвидный	деловой	дровяной
1	2	3	4	5	6	7	8	9	10	11	12	13	14	15	16	17	18	19	20	21
Хвойные	-	-	-	-	-	-	-	-	-	-	-	-	-	-	-	-	-	-	-	-
Твердолиственные	-	-	-	-	-	-	-	-	16,2	27	-	27	-	-	-	-	16,2	27	-	27
Мягколиственные	-	-	-	-	-	-	-	-	-	-	-	-	-	-	-	-	-	-	-	-
Прочие породы	-	-	-	-	-	-	-	-	-	-	-	-	-	-	-	-	-	-	-	-
Итого	-	-	-	-	-	-	-	-	-	-	-	-	-	-	-	-	-	-	-	-

Таблица 12

Ведомость поквартальных итогов общих запасов (дес. м³) насаждений, редин, сухостоя и захламленности

Лесничество: Таганрогское городское

Участковое лесничество:

Целевое назначение лесов: защитные

Категория защитных лесов: городские леса
площадь 49,4 га

№ квартала	Запас, дес. м ³						Приспевающие		Спелые и перестойные					
	общий	редин	единич. деревьев	сырораствующего		сухостоя	захламленности		площадь, га	запас, дес. м ³	главная порода			
				всего	в т. ч. свеж. сухостоя		общий	в т. ч. ликвидный			А	Я	Т	Всего
37	354	2	-	325	-	-	27	27	-	-	148	22	-	170
38	245	-	-	245	-	-	-	-	3,6	36	20	-	18	38
39	26	-	-	26	-	-	-	-	1,5	11	-	-	-	-
41	24	-	-	24	-	-	-	-	1,7	9	-	-	-	-
Итого	649	2	-	620	-	-	27	27	6,8	56	168	22	18	208

В таблице 12 приведены поквартальные итоги общих запасов насаждений, редин, сухостоя и захламленности.

Заготовка древесины при проведении всех видов рубок, предусмотренных настоящим регламентом, осуществляется в соответствии с Правилами заготовки древесины и особенностей заготовки древесины в лесничествах, лесопарках, утвержденными Приказом Минприроды России.

2.1.4. При использовании лесов для заготовки древесины необходимо обеспечить выполнение Правил санитарной безопасности в лесах и Правил пожарной безопасности в лесах, утвержденных Правительством Российской Федерации (далее – Правила пожарной безопасности).

В соответствии с Правилами санитарной безопасности в лесах не допускается:

загрязнение лесов отходами производства и потребления и выбросами, радиоактивными и другими веществами, иное неблагоприятное воздействие на леса, установленное законодательством об охране окружающей среды;

ухудшение санитарного и лесопатологического состояния лесных насаждений;

невыполнение или несвоевременное выполнение работ по очистке лесосек, а также работ по приведению лесных участков, предоставленных физическим или юридическим лицам в пользование в установленном лесным законодательством порядке, в состояние, пригодное для использования этих участков по целевому назначению, или работ по их рекультивации;

уничтожение либо повреждение мелиоративных систем и дорог, расположенных в лесах;

уничтожение либо повреждение лесохозяйственных знаков, феромонных ловушек и иных средств защиты леса.

2.1.5. В соответствии с Правилами пожарной безопасности в лесах при проведении рубок лесных насаждений, одновременно с заготовкой древесины следует производить, преимущественно безогневым способом, очистку мест рубок (лесосек) от порубочных остатков.

Срубленные деревья и порубочные остатки, в случае оставления их на месте рубок (лесосеке) на период пожароопасного сезона, должны быть очищены от сучьев и плотно уложены на землю.

Заготовленная древесина, оставляемая на лесосеке на период пожароопасного сезона, должна быть собрана в штабеля или поленицы, и окаймлена минерализованной полосой шириной не менее 1,4 метра.

В связи с тем, что в лесничестве не предполагается назначение и проведение рубок насаждений как вида использования лесных участков или как лесохозяйственного мероприятия, нормативы по интенсивности (процента выборки древесины с учетом полноты древостоя, состава и т.п.), размерам лесосек, срокам примыкания лесосек, количеству зарубов, срокам повторяемости рубок и методам лесовосстановления в настоящем лесохозяйственном регламенте не разрабатываются.

В таблице 13 приведены возрасты рубок, которые обозначают возрасты биологической спелости групп насаждений (хозяйственных секций)

и входящих в них преобладающих пород.

Возрасты рубок определяются согласно Приказу Рослесхоза.

В связи с тем, что в лесничестве не предполагается назначение и проведение рубок насаждений как вида использования лесных участков или как лесохозяйственного мероприятия, нормативы по интенсивности (процента выборки древесины с учетом полноты древостоя, состава и т.п.), размерам лесосек, срокам примыкания лесосек, количеству зарубов, срокам повторяемости рубок и методам лесовосстановления в настоящем лесохозяйственном регламенте не разрабатываются.

Категории лесов лесничества не предполагают назначение и проведение рубок спелых и перестойных насаждений как вида использования лесных участков или как лесохозяйственного мероприятия. Поэтому возрасты рубок следует рассматривать как один из критериев оценки санитарного и экологического состояния лесных участков, и применять при составлении прогноза возможных качественных изменений лесных насаждений и проведения в них санитарных рубок.

Таблица 13

Возрасты рубок (спелости)

Вид целевого назначения лесов, категория защитных лесов	Хозсекции и входящие в них преобладающие породы	Классы бонитета	Возраст рубок (спелости), лет класс возраста
1	2	3	4
Защитные леса: городские леса	Твердолиственная (А, Дч, Кл, Я)	Все бонитеты	41-50 V
	Мягколиственная (Т)	Все бонитеты	41-50 V

2.2. Нормативы, параметры и сроки использования лесов для заготовки живицы.

В связи с отсутствием в лесничестве хвойных насаждений нормативы, параметры и сроки разрешенного использования лесов для заготовки живицы не устанавливаются и не приводятся в регламенте.

2.3. Нормативы (ежегодные допустимые объемы) и параметры использования лесов для заготовки недревесных лесных ресурсов по их видам.

Использование лесных участков для заготовки и сбора недревесных лесных ресурсов производится в соответствии с Правилами заготовки и сбора недревесных лесных ресурсов, утвержденными Приказом Министерства природных ресурсов и экологии Российской Федерации.

Использование лесных участков для заготовки и сбора недревесных лесных ресурсов производится в соответствии с Правилами заготовки и сбора недревесных лесных ресурсов, утвержденными Министерством природных ресурсов и экологии Российской Федерации.

Учитывая, что лесные участки лесничества переданы в постоянное

(бессрочное) пользование МКУ «Приморье» с целью осуществления мероприятий по охране, защите, воспроизводству лесов, передача третьим лицам территории лесничества с целью использования лесов для заготовки недревесных лесных ресурсов не целесообразна.

В связи с этим нормативы, параметры и сроки разрешенного использования лесов для заготовки недревесных лесных ресурсов в регламенте не приводятся.

2.4. Нормативы (ежегодные допустимые объемы) и параметры использования лесов для заготовки пищевых лесных ресурсов и сбора лекарственных растений по их видам.

Наличие дикорастущих плодов, ягод, орехов, грибов и других пригодных для употребления в пищу лесных ресурсов на территории лесничества не зафиксировано, допустимые ежегодные объемы заготовки пищевых лесных ресурсов не приводятся в связи с отсутствием информации о безопасности использования в качестве пищевых продуктов.

В силу своего местоположения лесные участки лесничества значительно загрязнены выбросами отравляющих газов, бытовыми и промышленными отходами и другими ингредиентами, отрицательно влияющими на питательные и лечебные свойства растений. Поэтому использовать лесные участки лесничества для заготовки и сбора лекарственных растений не рекомендуется. В связи с этим нормативы и параметры использования лесов для заготовки пищевых лесных ресурсов и сбора лекарственных растений по их видам в регламенте не приводятся.

2.5. Нормативы, параметры и сроки разрешенного использования лесов для осуществления видов деятельности в сфере охотничьего хозяйства.

Категории лесов лесничества (леса, расположенные в лесопарковых зонах и городских лесах) не допускают использования их для осуществления видов деятельности в сфере охотничьего хозяйства (пункт 2 части 2 статьи 116 Лесного кодекса Российской Федерации).

В связи с этим нормативы, параметры и сроки разрешенного использования лесов для осуществления видов деятельности в сфере охотничьего хозяйства в регламенте не приводятся.

2.6. Нормативы, параметры и сроки разрешенного использования лесов для ведения сельского хозяйства.

Категории лесов лесничества (леса, расположенные в лесопарковых зонах и городских лесах) не допускают использования их для ведения сельского хозяйства согласно пункту 3 части 2 статьи 116 Лесного кодекса Российской Федерации.

В связи с этим нормативы, параметры и сроки разрешенного использования лесов для ведения сельского хозяйства в регламенте не приводятся.

2.7. Нормативы, параметры и сроки разрешенного использования лесов для осуществления научно-исследовательской и образовательной деятельности.

Учитывая относительно малую изученность влияния антропогенных факторов на состояние лесов, расположенных в границах крупных городов юга

России, объектами научно-исследовательской деятельности могут быть практически все лесные участки лесничества, достаточно разнообразные по таксационным показателям и пространственному размещению в рамках зонирования территории города.

Для осуществления научно-исследовательской деятельности, образовательной деятельности лесные участки, в соответствии со статьей 40 Лесного кодекса Российской Федерации, предоставляются государственным и муниципальным учреждениям в постоянное (бессрочное) пользование, другим научным и образовательным организациям – в аренду.

В соответствии с частью 3 статьи 72 Лесного кодекса Российской Федерации договор аренды лесного участка для осуществления научно-исследовательской и образовательной деятельности заключается на срок от 10 до 49 лет.

Исходя из того, что данный вид использования лесов ранее не практиковался, целесообразно заключать договор аренды лесного участка для осуществления научно-исследовательской и образовательной деятельности на минимальный срок – 10 лет. Использование лесов для осуществления научно-исследовательской и образовательной деятельности осуществляется в соответствии с Правилами использования лесов для осуществления научно-исследовательской деятельности, образовательной деятельности, утвержденными приказом Минприроды России.

2.7.1. Согласно данным Правилам государственные учреждения, муниципальные учреждения, другие научные организации, образовательные организации, использующие леса для научно-исследовательской деятельности, образовательной деятельности имеют право:

осуществлять использование лесов в соответствии с условиями договора аренды лесного участка, решения о предоставлении лесного участка в постоянное (бессрочное) пользование;

устанавливать специальные знаки, информационные и иные указатели, ограничивающие территорию, на которой осуществляется образовательная деятельность, научно-исследовательская деятельность;

устанавливать специальные знаки, информационные и иные указатели, ограничивающие территорию, на которой осуществляется образовательная деятельность, научно-исследовательская деятельность;

осуществлять рубку лесных насаждений в научных и образовательных целях;

осуществлять экспериментальную деятельность по использованию, охране, защите, воспроизводству лесов в целях разработки, опытно-производственной проверки и внедрения результатов научно-исследовательских, опытно-конструкторских работ;

осуществлять экспериментальную деятельность по использованию, охране, защите, воспроизводству лесов в целях разработки, опытно-производственной проверки и внедрения результатов научно-исследовательских, опытно-конструкторских работ;

создавать и использовать объекты научной и учебно-практической базы;

иметь другие права, если их реализация не противоречит требованиям законодательства Российской Федерации.

2.7.2. Муниципальные учреждения, другие научные организации, образовательные организации, использующие леса для научно-исследовательской и образовательной деятельности, обязаны:

составлять проект освоения лесов в соответствии с частью 1 статьи 88 Лесного кодекса Российской Федерации;

осуществлять использование лесов и выполнение мероприятий по охране, защите, воспроизводству лесов в соответствии с проектом освоения лесов; соблюдать условия договора аренды лесного участка;

осуществлять использование лесов способами и технологиями, предотвращающими возникновение эрозии почв, исключая или ограничивающими негативное воздействие на последующее воспроизводство лесов, а также на состояние водных и других природных объектов;

соблюдать правила пожарной безопасности в лесах и правила санитарной безопасности в лесах;

в соответствии с частью 2 статьи 26 Лесного кодекса Российской Федерации подавать ежегодно лесную декларацию;

представлять отчеты, предусмотренные Лесным кодексом Российской Федерации;

в соответствии с частью 4 статьи 91 Лесного кодекса Российской Федерации представлять в государственный лесной реестр в установленном порядке документированную информацию, предусмотренную частью 2 статьи 91 Лесного кодекса Российской Федерации.

2.7.3. При этом в соответствии с Правилами санитарной безопасности в лесах запрещается:

разведение и использование растений, животных и других организмов, не свойственных естественным экологическим системам, а также созданных искусственным путем, без разработки эффективных мер по предотвращению их неконтролируемого размножения;

посадка зараженных вредными организмами растений.

Невыполнение гражданами и юридическими лицами, использующими леса для осуществления научно-исследовательской деятельности, образовательной деятельности, проекта освоения лесов является основанием для досрочного расторжения договора аренды, прекращения права постоянного (бессрочного) пользования лесного участка.

2.8. Нормативы, параметры и сроки разрешенного использования лесов для осуществления рекреационной деятельности.

2.8.1. В соответствии с Правилами использования лесов для осуществления рекреационной деятельности, утвержденными Минприродой России (далее – Правила использования лесов для осуществления рекреационной деятельности), лица, использующие леса имеют право осуществлять рекреационную деятельность на части площади, не превышающей 20 процентов площади предоставленного для осуществления рекреационной деятельности лесного участка, общей площадью,

не превышающей одного гектара и не занятой лесными насаждениями, строительство, реконструкцию и эксплуатацию объектов капитального строительства для оказания услуг в сфере туризма, развития физической культуры и спорта, организации отдыха и укрепления здоровья граждан, а также возводить для указанных целей некапитальные строения, сооружения, предусмотренные перечнем объектов капитального строительства, не связанных с созданием лесной инфраструктуры, и перечнем некапитальных строений, сооружений, не связанных с созданием лесной инфраструктуры.

Учитывая пространственное размещение лесных участков, целесообразно выделить 2 основных функциональных зоны: зона активного или массового отдыха и зона тихого отдыха.

Зона активного отдыха – наиболее посещаемые населением лесные участки, подвергающиеся значительным рекреационным нагрузкам от воздействия отдыхающими, что снижает их устойчивость. Бессистемное, хаотическое использование природных ландшафтов для отдыха, отсутствие элементов благоустройства приводит к нарушению почвенного покрова, разрушению почвы, загрязнению лесной среды и общему распаду лесных сообществ (лесного фитоценоза).

Благоустройство территории – единственный цивилизованный рычаг, позволяющий свести до минимума отрицательное воздействие человека на природу.

2.8.2. Подготовку территории зоны активного отдыха под рекреацию следует вести в двух направлениях:

проведение ухода за насаждениями (выборка отставших в росте, сухостойных, суховершинных, зараженных, опасных и валежных деревьев для уменьшения сомкнутости и повышение санитарного состояния и эстетической привлекательности);

благоустройство территории (устройство дорожно-тропиночной сети, размещение информационных аншлагов и указателей и др.).

Зона тихого отдыха готовится для рекреации также путем проведения ухода за насаждениями с целью повышения их устойчивости, эстетической привлекательности и безопасности. Благоустройство территории может носить фрагментарный характер.

Конкретный перечень необходимых для осуществления рекреационной деятельности объектов, их количество и пространственное размещение приводятся в проекте освоения лесов.

Лесная среда, если она предварительно не подготовлена для рекреации, начинает разрушаться при нагрузке свыше 10 чел/га. Поэтому размещаемые по функциональным зонам объекты рекреационного назначения должны иметь площади, позволяющие обеспечить полноценный отдых без нарушения природной среды.

2.8.3. В зависимости от рекреационной нагрузки режим использования лесных участков для отдыха может быть:

свободный – нагрузка до 5 чел/га (мало обустроенная зона тихого отдыха);

средне-регулируемый – нагрузка 6–20 чел/га (в достаточной степени обустроенная объектами рекреационного назначения зона активного отдыха);

строго регулируемый – нагрузка более 20 чел/га (отдельные лесные участки зоны активного отдыха, которые должны быть максимально обустроены).

Рекреационная оценка лесов характеризуется следующими показателями: распределением земель по типам ландшафтов; распределением земель по классам эстетической оценки; распределением земель по классам санитарно-гигиенической оценки; распределением земель по классам устойчивости; распределением земель по классам дигрессии; распределением земель по степени проходимости и степени просматриваемости.

2.8.4. Подавляющая часть (72,9 %) покрытых лесом земель лесничества имеют закрытый, в основном с горизонтальной сомкнутостью, тип ландшафтов. Класс эстетической оценки – средний, класс санитарно-гигиенической оценки – средний.

Значительная доля насаждений (15,4 га или 42,8 %) обладает высокой устойчивостью (1 класс), 20,0 га (55,6 %) относится ко 2 классу средней устойчивости, 0,6 га (1,6 %) утратила устойчивость к негативным внешним воздействиям.

Степень проходимости насаждений в основном средняя (21,0 га) и плохая (15,0 га), степень просматриваемости – различная (13,2 га – средняя, 22,8 га – плохая).

Таким образом, на территории лесничества преобладают насаждения невысокой рекреационной привлекательности, относящиеся к закрытому типу ландшафта с горизонтальной сомкнутостью полога, со средним классом эстетической и санитарно-гигиенической оценки, достаточно высокой устойчивостью и находящиеся в первой стадии дигрессии при средних показателях проходимости и просматриваемости.

2.8.5. При определении перечня наиболее приоритетных лесных участков для первоочередного использования их в рекреационных целях разработчик исходил из рекреационных характеристик лесных участков и их пространственного расположения на городской территории (тяготение к жилым массивам и транспортная доступность).

Использование остальной территории в перспективе должно рассматриваться по мере появления для этого реальных предпосылок (возникновение и развитие стихийной рекреации, или проявление интереса со стороны потенциальных лесопользователей).

При возникновении таких предпосылок, производится проектирование (формирование) лесных участков, и вносятся соответствующие изменения в настоящий лесохозяйственный регламент в порядке, устанавливаемом уполномоченным федеральным органом исполнительной власти.

Использование лесов для осуществления рекреационной деятельности осуществляется в соответствии с Правилами использования лесов для осуществления рекреационной деятельности, утвержденными Приказом Минприроды России. При этом оно не должно препятствовать праву граждан

пребывать в лесах.

2.8.6. При определении размеров участков, выделяемых для осуществления рекреационной деятельности, необходимо руководствоваться оптимальной рекреационной нагрузкой на лесные экосистемы при соблюдении условий не нанесения ущерба лесным насаждениям и окружающей среде.

Использование лесов для организации рекреационной деятельности осуществляется способами, не наносящими вреда окружающей среде и здоровью человека.

На лесных участках, предоставленных для осуществления рекреационной деятельности, подлежат сохранению природные ландшафты, объекты животного мира, растительного мира, водные объекты.

В целях проведения благоустройства предоставленных лесных участков лица, использующие леса для осуществления рекреационной деятельности, осуществляют уход за лесами на основании проекта освоения лесов.

2.8.7. При осуществлении рекреационной деятельности в лесах допускается размещение некапитальных строений, сооружений, предусмотренных перечнем некапитальных строений, сооружений, не связанных с созданием лесной инфраструктуры, указанным в части 3 статьи 21.1 Лесного кодекса. Размещение таких объектов допускается на участках, не занятых лесными насаждениями.

При осуществлении рекреационной деятельности в лесах не допускается повреждение лесных насаждений, растительного покрова и почв за пределами предоставленного лесного участка, захламление площади предоставленного лесного участка и прилегающей территории за пределами предоставленного лесного участка бытовым мусором, иными видами отходов, а также проезд транспортных средств и иных механизмов по произвольным, неустановленным маршрутам.

2.8.8. Для осуществления рекреационной деятельности лесные участки предоставляются государственным и муниципальным учреждениям в постоянное (бессрочное) пользование, другим лицам – в аренду.

В соответствии с частью 3 статьи 72 Лесного кодекса Российской Федерации договор аренды лесного участка для осуществления рекреационной деятельности заключается на срок от 10 до 49 лет.

Учитывая, что требуются значительные сроки и средства, необходимые для обустройства лесных участков с целью обеспечения рекреационной привлекательности и минимизации негативных последствий антропогенного воздействия, целесообразно заключать договор аренды лесного участка для осуществления рекреационной деятельности на достаточно длительный срок – 15-20 лет.

Однако учитывая, что площадь лесничества составляет 49,4 га, приоритетным является сохранение территории лесных участков в первоначальном виде.

2.8.9. При использовании лесных участков для осуществления рекреационной деятельности необходимо обеспечить выполнение требований Правил санитарной безопасности в лесах и Правил пожарной безопасности

в лесах.

В соответствии с пунктом 24 Правил пожарной безопасности в лесах при осуществлении рекреационной деятельности в лесах в период пожароопасного сезона, проведение массовых мероприятий разрешается только по согласованию с органом местного самоуправления, при условии оборудования на используемых лесных участках мест для разведения костров и сбора мусора.

Граждане и юридические лица используют лесные участки для осуществления рекреационной деятельности на основании договоров аренды и в соответствии с проектом освоения лесов, прошедшим государственную или муниципальную экспертизу.

Невыполнение гражданами и юридическими лицами, использующими леса для осуществления рекреационной деятельности, проекта освоения лесов является основанием для досрочного расторжения договора аренды лесного участка.

2.9. Нормативы, параметры и сроки разрешенного использования лесов для создания лесных плантаций и их эксплуатации.

Категории лесов лесничества не допускают использование их для создания лесных плантаций и их эксплуатации. В связи с этим нормативы, параметры, сроки разрешенного использования лесов для создания лесных плантаций и их эксплуатации в регламенте не приводятся.

2.10. Нормативы, параметры и сроки разрешенного использования лесов для выращивания плодовых, ягодных, декоративных растений и лекарственных растений.

Выращивание лесных плодовых, ягодных, декоративных растений, лекарственных растений представляет собой предпринимательскую деятельность, связанную с получением плодов, ягод, декоративных растений, лекарственных растений и подобных лесных ресурсов.

Учитывая, что земельные участки лесничества переданы в постоянное (бессрочное) пользование МКУ «Приморье» и указанный вид использования лесов не относится к уставной деятельности казенного учреждения, соответственно, нормативы, параметры и сроки разрешенного использования лесов для выращивания плодовых, ягодных, декоративных растений и лекарственных растений в регламенте не приводятся.

2.11. Нормативы, параметры и сроки использования лесов для выращивания посадочного материала лесных растений (саженцев, сеянцев) основных лесных древесных пород.

Использование лесов для выращивания посадочного материала лесных растений (саженцев, сеянцев) осуществляется в соответствии с требованиями, утвержденными Минприродой России.

Принимая во внимание, что земельные участки лесничества расположены на территории муниципального образования «Город Таганрог», а также небольшие по площади, данный вид использования лесов не имеет практического применения.

2.12. Нормативы, параметры и сроки разрешенного использования лесов

для выполнения работ по геологическому изучению недр, для разработки месторождений полезных ископаемых

Категории лесов лесничества не допускают использование их для выполнения работ по геологическому изучению недр, для разработки месторождений полезных ископаемых (пункт 4 части 2 статьи 116 Лесного кодекса Российской Федерации). Нормативы, параметры и сроки разрешенного использования лесов для выполнения работ по геологическому изучению недр, для разработки месторождений полезных ископаемых в регламенте не приводятся.

2.13. Нормативы, параметры и сроки разрешенного использования лесов для строительства и эксплуатации водохранилищ и иных искусственных водных объектов, а также гидротехнических сооружений и специализированных портов.

Категория лесов лесничества не допускает использование их для размещения объектов капитального строительства, за исключением лесных троп и гидротехнических сооружений.

На территории лесных участков лесничества расположены водные объекты – малые реки, а именно р. Валовая и р. Большая Черепаха.

Однако строительство водохранилищ, иных искусственных водных объектов, а также гидротехнических сооружений, речных портов, причалов для малых рек нецелесообразно. В связи с этим нормативы, параметры и сроки разрешенного использования лесов для строительства и эксплуатации водохранилищ и иных искусственных водных объектов, а также гидротехнических сооружений и специализированных портов не приводятся.

2.14. Нормативы, параметры и сроки разрешенного использования лесов для строительства, реконструкции, эксплуатации линий электропередачи, линий связи, дорог, трубопроводов и других линейных объектов.

Расположение лесных участков лесничества в границах городского округа с населением более 250 тыс. человек предполагает наличие на них инженерных коммуникаций и иных линейных объектов, составляющих инфраструктуру жизнеобеспечения города.

Частью 2 статьи 116 Лесного кодекса Российской Федерации в городских лесах не установлен запрет использования лесов для строительства, реконструкции, эксплуатации линий электропередачи, линий связи, дорог, трубопроводов и других линейных объектов. Поэтому для данного вида использования лесов могут предоставляться все лесные участки лесничества.

Лесные участки, находящиеся в муниципальной собственности, предоставляются гражданам, юридическим лицам для строительства, реконструкции, эксплуатации линий электропередачи, линий связи, дорог, трубопроводов и других линейных объектов в аренду, безвозмездное или постоянное (бессрочное) пользование в соответствии с Гражданским кодексом Российской Федерации, Земельным кодексом Российской Федерации и со статьями 9, 21, 45 и 74 Лесного кодекса Российской Федерации.

2.14.1. Использование лесов для строительства, реконструкции, эксплуатации линий электропередачи, линий связи, дорог, трубопроводов и

других линейных объектов осуществляется в соответствии с Правилами использования лесов для строительства, реконструкции, эксплуатации линейных объектов и Перечня случаев использования лесов для строительства, реконструкции, эксплуатации линейных объектов без предоставления лесного участка, с установлением или без установления сервитута, публичного сервитута, утвержденными Приказом Минприроды России.

В соответствии с указанными Правилами лесные участки, которые находятся в муниципальной собственности и на которых расположены линейные объекты, предоставляются на правах, предусмотренных статьей 9 Лесного кодекса, гражданам, юридическим лицам, имеющим в собственности, безвозмездном пользовании, аренде, хозяйственном ведении или оперативном управлении такие линейные объекты.

2.14.2. Осуществление строительства, реконструкции и эксплуатации линейных объектов должно исключать развитие водной и ветровой эрозии земель на лесных участках, на которых размещаются линейные объекты и их охранные зоны.

При использовании лесов в целях строительства, реконструкции, эксплуатации линейных объектов не допускается:

повреждение лесных насаждений, растительного покрова и почв за пределами земель, на которых осуществляется использование лесов, и охранных зоны линейных объектов;

захламление территорий, прилегающих к землям, на которых осуществляется использование лесов, строительным и бытовым мусором, отходами древесины;

загрязнение земель, на которых осуществляется использование лесов, и территорий, прилегающих к землям, на которых осуществляется использование лесов, химическими и радиоактивными веществами;

проезд транспортных средств, механизмов по произвольным, неустановленным маршрутам.

В целях размещения объектов, связанных со строительством или реконструкцией линейных объектов, используются в первую очередь земли, на которых не расположены лесные насаждения.

2.15. Нормативы, параметры и сроки разрешенного использования лесов для переработки древесины и иных лесных ресурсов.

Категория лесов лесничества не предполагает использование их для заготовки древесины, поэтому нормативы, параметры и сроки разрешенного использования лесов для переработки древесины и иных лесных ресурсов настоящим лесохозяйственным регламентом не рассматриваются. В связи с этим нормативы, параметры и сроки разрешенного использования лесов для переработки древесины и иных лесных ресурсов не приводятся.

2.16. Нормативы, параметры и сроки разрешенного использования лесов для религиозной деятельности.

Использование лесов лесничества для осуществления религиозной деятельности не противоречит их целевому назначению, и может осуществляться религиозными организациями в соответствии с Федеральным

законом от 26.09.1997 № 125-ФЗ «О свободе совести и о религиозных объединениях».

В соответствии со статьей 47 Лесного кодекса Российской Федерации лесные участки, находящиеся в государственной или муниципальной собственности, предоставляются религиозным организациям для осуществления религиозной деятельности в безвозмездное срочное пользование.

На территории лесничества нет природных объектов культового поклонения, поэтому нормативы, параметры и сроки разрешенного использования лесов для осуществления религиозной деятельности в рамках настоящего лесохозяйственного регламента не рассматриваются.

При возникновении соответствующей необходимости, указанные нормативы, параметры и сроки могут быть рассмотрены в качестве дополнения в настоящий лесохозяйственный регламент.

2.17. Требования к охране, защите и воспроизводству лесов, лесоразведению.

2.17.1. Требования к мерам пожарной безопасности в лесах, охране лесов от загрязнения радиоактивными веществами и иного негативного воздействия.

2.17.1.1. Нормативы мероприятий по охране лесов лесничества от пожаров разработаны в соответствии с Правилами пожарной безопасности в лесах, утвержденными постановлением Правительства Российской Федерации.

Правила устанавливают единые требования к обеспечению пожарной безопасности в лесах при использовании, охране, защите, воспроизводстве лесов, осуществлении иной деятельности в лесах, а также при пребывании граждан в лесах, и являются обязательными для исполнения органами государственной власти, органами местного самоуправления, а также юридическими лицами и гражданами.

Правила предусматривают, что в целях обеспечения пожарной безопасности в лесах осуществляются следующие меры:

предупреждение лесных пожаров (противопожарное обустройство лесов и обеспечение средствами предупреждения и тушения лесных пожаров);

мониторинг пожарной опасности в лесах и лесных пожарах;

разработку и утверждение планов тушения лесных пожаров;

иные меры пожарной безопасности в лесах.

Для обеспечения сохранности территорий лесничества вышеуказанные меры пожарной безопасности осуществляются МКУ «Приморье» с целью осуществления мероприятий по охране, защите, воспроизводству лесов на основании проекта освоения лесов.

Поскольку лесничество расположено на территории муниципального образования «Город Таганрог», ответственным за организацию тушения лесных пожаров на территории этого населенного пункта является Федеральное государственное казенное учреждение «6 отряд Федеральной противопожарной службы по Ростовской области», а локализация и тушение лесных пожаров осуществляется силами, средствами и в порядке, определенными оперативным

планом тушения лесных пожаров.

2.17.1.2. Противопожарное обустройство лесов.

Распределение территории лесничества по классам пожарной опасности приведено в таблице 14.

Таблица 14

Распределение площади лесов по классам пожарной опасности

Классы пожарной опасности					Итого	Средний класс
I	II	III	IV	V		
-	-	49,4	-	-	49,4	III

Как видно из приведенных данных, пожарная опасность лесов относительно невысокая, что обусловлено отсутствием хвойных насаждений. Средний класс пожарной опасности – III. Однако следует иметь в виду, что наличие значительного антропогенного фактора, обусловленного местоположением лесных участков внутри города, значительно повышает опасность возникновения лесных пожаров.

Территория лесничества по способам обнаружения лесных пожаров и борьбы с ними относится к наземной охране лесов. Для оперативного обнаружения и тушения лесных пожаров необходимо иметь одного специалиста, курирующего вопросы пожарной безопасности в лесах (далее – лесной инспектор), осуществляющего постоянное патрулирование насаждений. Учитывая территориальную разбросанность лесных насаждений, для оперативного обнаружения возможных загораний на время пожароопасного периода в помощь лесному инспектору рекомендуется нанимать временного пожарного сторожа.

Противопожарное обустройство лесничества проводится в соответствии с рекомендациями Проекта организации и ведения лесного хозяйства в городских лесах города Таганрога Ростовской области (Вешенская, 2020).

Виды и объемы рекомендуемых мероприятий по противопожарному устройству лесов приведены в таблице 15.

Таблица 15

Виды и объемы элементов противопожарного устройства лесов, рекомендованные материалами лесоустройства

№ п/п	Элементы противопожарного обустройства	Ед. изм.	Нормати в (на 1000 га)	Проект ируемы й объем	Принято 2-м л/у совещани ем
1	2	3	4	5	6
1	Установка и размещение стендов и других знаков и указателей, содержащих информацию о мерах пожарной безопасности в лесах, в виде плакатов, объявлений (аншлагов) и других знаков и указателей	шт.	не менее 1	1	1

2	Благоустройство зон отдыха граждан, пребывающих в лесах	шт.	2	1	1
3	Установка и эксплуатация шлагбаумов, устройство преград, обеспечивающих ограничение пребывания граждан в лесах в целях обеспечения пожарной безопасности	шт.	1,8	-	-
4	Лесные дороги, предназначенные для охраны лесов от пожаров: строительство реконструкция эксплуатация	км км км	0,5 0,6 1,1	0,1 0,1 0,2	0,1 0,1 0,2
5	Противопожарные разрывы: прокладка просек прочистка и обновление	км /га км/га	3,5 3,5	0,2 0,2	0,2 0,2
6	Квартальные просеки (технологические коридоры): прокладка прочистка и обновление	км /га км/га	1,0 1,0	0,1 0,1	0,1 0,1
7	Противопожарные минерализованные полосы: прокладка прочистка и обновление	км /га км/га	15,0 15,0	0,7 0,7	0,7 0,7
8	Строительство, реконструкция и эксплуатация: пожарных наблюдательных пунктов (вышек, мачт, павильонов, и других наблюдательных пунктов) пунктов сосредоточения противопожарного инвентаря	шт. шт.	0,1 0,1	- -	- -
9	Устройство подъездов к источникам противопожарного водоснабжения	шт.	1,8	1	1
10	Эксплуатация подъездов к источникам водоснабжения	шт.	1,8	1	1
11	Очистка территории лесов от валежа, захламленности и других горючих материалов	м ³	-	27	27

Учитывая, что приоритетным видом использования лесничества является иной вид использования (охрана, защита, воспроизводство), а также в соответствии с нормативами противопожарного обустройства лесов, утвержденными Приказом Рослесхоза, рекомендуется реализовывать перечень видов и объемов элементов противопожарного устройства лесов согласно таблице 16.

Таблица 16

Виды и объемы элементов противопожарного устройства лесов,
рекомендованные к реализации

№ п/п	Элементы противопожарного обустройства	Ед. изм.	Норматив (на 1000 га)	Проектируемый объем	Принято 2-м л/у совещанием
-------	--	----------	-----------------------	---------------------	----------------------------

1	2	3	4	5	6
1	Установка и размещение стендов и других знаков и указателей, содержащих информацию о мерах пожарной безопасности в лесах, в виде плакатов, объявлений (аншлагов) и других знаков и указателей	шт.	не менее 1	1	1
2	Установка и эксплуатация шлагбаумов, устройство преград, обеспечивающих ограничение пребывания граждан в лесах в целях обеспечения пожарной безопасности	шт.	1,8	-	-
3	Противопожарные минерализованные полосы: устройство прочистка и обновление	км	4,2 15,0	0,2 0,7	0,2 0,7

Принимая во внимание, что лесничество составляет 49,4 га и норматив установки шлагбаумов, устройств и преград в целях обеспечения пожарной опасности для ограничения пребывания граждан составляет значение 0,09 шт, а также учитывая расположение и распределение лесничества относительно всей городской территории и прилегания лесных участков к селитебной зоне, следовательно, установкой и эксплуатацией шлагбаумов, устройством преград, обеспечивающих ограничение пребывания граждан в лесах с целью обеспечения пожарной безопасности, можно пренебречь.

2.17.1.3. Мониторинг пожарной опасности в лесах и лесных пожаров включает в себя:

наблюдение и контроль за пожарной опасностью в лесах и лесными пожарами;

организацию системы обнаружения и учета лесных пожаров, системы наблюдения за их развитием с использованием наземных, авиационных или космических средств (при технической возможности);

организацию патрулирования лесов;

прием и учет сообщений о лесных пожарах, а также оповещение населения и противопожарных служб о пожарной опасности в лесах и лесных пожарах специализированными диспетчерскими службами

Мониторинг пожарной опасности осуществляется ответственным должностным лицом МКУ «Приморье», которое по результатам мониторинга принимает необходимые дополнительные меры по повышению противопожарной устойчивости лесов, вплоть до ограничения посещений отдельных лесных участков.

2.17.1.4. Разработка и утверждение планов тушения лесных пожаров.

Разработка планов тушения лесных пожаров на территории лесничества осуществляется МКУ «Приморье».

Утверждение планов тушения лесных пожаров на территории лесничества осуществляется Администрацией города Таганрога.

2.17.1.5. Иные меры пожарной безопасности в лесах.

В числе иных мер по обеспечению пожарной безопасности лесов особое внимание следует уделить лесопожарной пропаганде и мероприятиям

по предупреждению и ограничению распространения лесных пожаров.

В рамках организации и ведения лесопожарной пропаганды наиболее эффективными мероприятиями являются:

изготовление и установка в наиболее посещаемых местах информационных и предупреждающих аншлагов противопожарной и природоохранной тематики;

изготовление и распространение информационного материала противопожарной и природоохранной тематики;

публикация информации с лесопожарной и природоохранной тематикой в периодической печати, выступления на радио и телевидении;

оповещение населения через средства массовой информации о пожарной обстановке в лесах.

Мероприятия по предупреждению и ограничению распространения лесных пожаров включают в себя:

своевременная очистка мест рубок и ликвидация внелесосечной захламленности;

создание системы противопожарных барьеров.

При проведении противопожарных мероприятий следует руководствоваться Правилами пожарной безопасности в лесах, утвержденными постановлением Правительства Российской Федерации.

2.17.2. Требования к защите лесов (нормативы и параметры санитарно-оздоровительных мероприятий, профилактических мероприятий по защите лесов, мероприятий по ликвидации очагов вредных организмов, а также других определенных уполномоченным органом федеральной исполнительной власти мероприятий).

Лесные участки лесничества, в силу своего местоположения и развитой сети дорог общего пользования, в значительной степени подвержены негативному воздействию промышленных предприятий и транспортных средств, выбрасывающих в атмосферу различные вещества (сажу, сернистый газ, окись углерода и т.п.).

Не менее значимым, учитывая рекреационную направленность значительной территории лесничества, является загрязнение лесов несанкционированными свалочными очагами, бытовым мусором и заражение карантинными сорняками.

2.17.2.1. Для обеспечения санитарно-карантинной и эпидемиологической безопасности и эстетической привлекательности лесов необходимо проводить:

лесопатологическое обследование на площади 49,4 га 1 раз в 3 года;

ежегодная санитарная очистка лесов от захламления, загрязнения и иного негативного воздействия (в переводе на однократный) (27 га);

ежегодная патрульная уборка от случайного мусора на площади 49,4 га (в переводе на однократный);

покос карантинных сорняков осуществляется по мере необходимости, объемы работ устанавливаются МКУ «Приморье»;

уборка валежа, ветровала и сухостоя осуществляется по мере необходимости, объемы работ устанавливаются МКУ «Приморье»;

ликвидация свалочных очагов осуществляется по мере необходимости, объемы работ устанавливаются МКУ «Приморье»;

вырубка погибших и поврежденных насаждений осуществляется МКУ «Приморье» на основе основании материалов лесопатологического обследования.

Объемы по содержанию территорий городских лесов г. Таганрога за период 2019–2021 годов МКУ «Приморье» представлены ниже в таблице 17.

Таблица 17

Нормативы и параметры санитарно-оздоровительных мероприятий за период 2019–2021 годов

№ п/п	Наименование мероприятий	Ед. измерения	2019 год	2020 год	2021 год
1	2	3	4	5	6
1	Покос территорий лесных участков	м ²	90 900	90 900	90 900
2	Обновление (плантажная вспашка) минерализованных полос	га	1,8	1,8	2
3	Очистка территории от мусора – еженедельное патрулирование по сбору случайного мусора	м ²	80 000	80 960	80 960
4	Ликвидация свалочных очагов	м ²	3 600	7 200	7 200

При формировании технического задания (спецификации) к муниципальному контракту по обеспечению мер пожарной безопасности в лесах рекомендуется планировать объемы не менее представленных в таблице 17.

Общее санитарное состояние лесничества можно оценить как удовлетворительное.

Крупные очаги массового размножения хвое-, листогрызущих вредителей отсутствуют. Имеющиеся незначительные по площади и интенсивности очаги болезни листьев лесных насаждений, а также очаги хвое-листогрызущими вредителями на территориях урочища «Черепиха» и урочища «Сады» существенного негативного влияния на санитарное и экологическое состояние лесов лесничества не оказывают, хотя и снижают эстетическую и рекреационную привлекательность насаждений.

2.17.2.2. Лесозащитные мероприятия в рекреационных лесах несколько отличаются от традиционных мероприятий, проводимых в лесах хозяйственного значения.

Здесь не рекомендуется применять ядохимикаты, а следует ориентироваться на механические, биологические и лесохозяйственные меры борьбы.

Химические меры борьбы допустимы на территории лесничества лишь в исключительных случаях, когда другие меры борьбы не эффективны. Однако использование токсичных препаратов на территории лесничества не допускается.

В целях оздоровления насаждений и недопущения распространения вредителей и болезней леса, необходимо проводить на территории лесничества, в соответствии с рекомендациями лесоустройства, следующие лесозащитные мероприятия:

лесопатологическое обследование на площади 49,4 га 1 раз в три года;
пропаганда лесозащиты.

В зависимости от появления и развития очагов вредителей и болезней, изменения санитарного состояния насаждений, рекомендуемые виды и объемы лесозащитных мероприятий должны уточняться и корректироваться.

В этом случае необходимо будет вносить изменения и дополнения в настоящий лесохозяйственный регламент в порядке, утвержденном Приказом Минприроды России.

2.17.2.3. При выполнении предусмотренных мероприятий по лесозащите необходимо руководствоваться Правилами санитарной безопасности в лесах. Наиболее действенными методами санитарного и экологического оздоровления лесов является рубка погибших и поврежденных лесных насаждений и очистка лесных участков от захламленности.

Рекомендуемые объемы санитарно-оздоровительных мероприятий по породам, хозяйственным секциям и срокам их проведения на территории лесничества приведены в таблице 18 и 19.

Таблица 18

Виды и объемы рекомендуемых санитарно-оздоровительных мероприятий

№ п/п	Мероприятия	Ед. изм.	Рекомендуемые объемы	Сроки проведения
1	2	3	4	5
1	Лесопатологическое обследование	га	49,4	1 раз в 3 года
2	Вырубка погибших и поврежденных насаждений	га/м ³	-	По мере необходимости
3	Уборка валежа и сухостоя	м ³	-	По мере необходимости
4	Санитарная очистка лесов от захламления, загрязнения и иного негативного воздействия (в переводе на однократный)	га	27	По мере необходимости

Виды и объемы рекомендуемых санитарно-карантинных мероприятий

№ п/п	Мероприятия	Ед. изм.	Рекомендуемые объемы	Сроки проведения
1	2	3	4	5
1	Патрульная уборка случайного мусора (в переводе на однократный)	га	49,4	ежегодно
2	Покос карантинных сорняков (в переводе на однократный)	га	-	-
3	Ликвидация свалочных очагов	тонн	-	по мере необходимости

Примечание. Лесозащитные мероприятия на лесных участках предусматриваются (определяются) проектом освоения лесов и в полном объеме выполняются МКУ «Приморье» которому переданы лесные участки лесничества в постоянное (бессрочное) пользование

2.17.2.4. Организация и проведение санитарных рубок осуществляется в соответствии с Правилами заготовки древесины, утвержденными Приказом Минприроды России.

Указанные Правила устанавливают, что в целях заготовки древесины производится отвод части лесного участка, предназначенного в рубку (далее – лесосека), а также таксация лесосеки, при которой определяются качественные характеристики лесных насаждений и объем древесины, подлежащий заготовке.

Отвод и таксация лесосек, а также мероприятия по лесоустройству и лесоустроительных документов обеспечиваются МКУ «Приморье» с целью осуществления мероприятий по охране, защите, воспроизводству лесов.

Организация и проведение работ по заготовке древесины (проведению рубок) осуществляется в соответствии с технологической картой разработки лесосеки, которая составляется на каждую лесосеку перед началом ее разработки, на основании данных отвода и таксации.

В технологической карте разработки лесосеки указывается:
 принятая технология и сроки проведения работ;
 схемы размещения лесных дорог, волоков, погрузочных пунктов, складов и других объектов;
 площадь, на которой должны быть сохранен подрост, процент его сохранности;
 способ очистки лесосеки от порубочных остатков;
 мероприятия по предотвращению эрозионных процессов;
 другие характеристики, влияющие на состояние лесного участка.

Очистка мест рубок (лесосек) от порубочных остатков производится одновременно с заготовкой древесины.

Правилами заготовки древесины, утвержденными Приказом Минприроды

России, предусматривается обязательное сжигание порубочных остатков при проведении санитарных рубок в очагах организмов, где они могут оказаться источником распространения инфекции или средой для ее сохранения и заселения вторичными вредителями.

2.17.2.5. Организация и проведение лесозащитных мероприятий осуществляются с учетом требований Правил санитарной безопасности в лесах, Правил ликвидации очагов вредных организмов, Порядка проведения лесопатологических обследований и формы акта лесопатологического обследования, Правил осуществления мероприятий по предупреждению распространения вредных организмов.

В соответствии с установленным Порядком проведения лесопатологических обследований и предусмотренной действующим лесным законодательством Российской Федерации формой акта лесопатологического обследования разработан и утвержден отчет о проведении лесопатологического исследования на территории лесничества Ростовской области, выполненного ФБУ ВНИИЛМ «Южно-европейская НИЛОС» (Вешенская, 2021).

Ведомости урочищ участков лесничества с выявленными несоответствиями их таксационных описаний и поврежденных вредителями леса (хвое-, листогрызущими) представлено в таблицах 20 – 26.

Более детальные результаты лесопатологических обследований представлены в Акте лесопатологического обследования лесничества.

Таблица 20

Ведомость участков леса с выявленными несоответствиями таксационным описаниям

Субъект Российской Федерации
Участковое лесничество

Ростовская область
–

Лесничество
Урочище

Таганрогское городское
«Сады»

Год проведения лесоустройства	Номер квартала	Номер выдела	Площадь выдела, га	Целевое назначение лесов	Категория защитных лесов	ОЗУ	Источник данных	Номер лесопатологического выдела	Площадь лесопатологического выдела, га	Таксационная характеристика								Заложено пробных площадей		
										состав	порода	возраст, лет	средняя высота, м	средний диаметр, см	тип леса	полнота	бонитет	запас, куб. м/га	количество, шт.	Общая площадь, га
1	2	3	4	5	6	7	8	9	10	11	12	13	14	15	16	17	18	19	20	21
2020	37	12	1,5	защитные	городские леса	–	ТО	1	1,5	10	Я	37	15	20	ДСО Д2	0,7	II	140	1	0,3
										10	Я	37	15	20	ДСО Д2	0,7	II	140		
		13	1,4				ТО	2	1,4	5 5	Я Гл	37	21 12	32 17	ДСО Д2	0,7	II	140	1	0,3
										5 5	Я Гл	37	21 12	32 17	ДСО Д2	0,7	II	140		

Условные обозначения:

ТО – таксационные описания

Ф – фактическая характеристика лесного насаждения

Таблица 21

Результаты
проведения лесопатологического обследования в лесных насаждениях, поврежденных вредителями леса
(хвое-, листогрызущими)

Субъект Российской Федерации
Участковое лесничество

Ростовская область
–

Лесничество
Урочище

Таганрогское городское
«Сады»

Номер квартала	Номер выдела	Площадь выдела га	Целевое назначение лесов	Категория защитных лесов	Номер лесопатологического выдела	Площадь лесопатологического выдела, га	Таксационная характеристика лесного насаждения									Вид вредителя	Доля поврежденных деревьев, % от количества	Распределение деревьев по степени объедания кроны, % от числа стволов				Фаза развития вредителя
							состав	порода	возраст	средняя высота, м	средний диаметр, см	тип леса	полнота	бонитет	запас, куб. м/га			до 25	25 - 50	51 - 75	более 75	
1	2	3	4	5	6	7	8	9	10	11	12	13	14	15	16	17	18	19	20	21	22	23
37	12	1,5	защитные	городские леса	1	1,5	10	Я	37	15	20	ДСО Д2	0,7	II	140	–	–	–	–	–	–	–
	13	1,4			2	1,4	5 5	Я Гл	37	21 12	32 17	ДСО Д2	0,7	II	140	–	–	–	–	–	–	–

Таблица 22

Ведомость участков леса с выявленными несоответствиями таксационным описаниям

Субъект Российской Федерации
Участковое лесничество

Ростовская область
-

Лесничество
Урочище

Таганрогское городское
«Черепаша»

Год проведения лесоустройства	Номер квартала	Номер выдела	Площадь выдела, га	Целевое назначение лесов	Категория защитных лесов	ОЗУ	Источник данных	Номер лесопатологического выдела	Площадь лесопатологического выдела, га	Таксационная характеристика									Заложено пробных площадей	
										состав	порода	возраст, лет	средняя высота, м	средний диаметр, см	тип леса	полнота	бонитет	запас, куб. м/га	количество, шт.	Общая площадь, га
1	2	3	4	5	6	7	8	9	10	11	12	13	14	15	16	17	18	19	20	21
2020	38	1	3,7	защитные	городские леса	-	ТО	-	-	10	Д	46	15	18	ДСО Д2	0,7	III	80	1	0,3
										10	Д	46	15	18	ДСО Д2	0,7	III	80		
		2	2,1				ТО	1	2,1	10	А	39	11	24	ДСО Д2	0,6	III	100	1	0,3
										10	А	39	11	24	ДСО Д2	0,6	III	100		
		3	1,3				ТО	2	1,3	10	А	47	28	30	ДСО Д2	0,6	I	120	1	0,3
										10	А	47	28	30	ДСО Д2	0,6	I	120		
		4	0,3				ТО	3	0,3	10	Д	56	20	23	ДСО Д2	0,7	II	220	1	0,1
										10	Д	56	20	23	ДСО Д2	0,7	II	220		
		6	0,5				ТО	4	0,5	10	Д	56	20	25	ДСО Д2	0,7	II	220	1	0,1
										10	Д	56	20	25	ДСО Д2	0,7	II	220		
2020	38	7	0,6	защитные	городские леса	-	ТО	5	0,6	10	Т	66	26	60	ДСО Д2	0,4	III	60	1	0,1
										10	Т	66	26	60	ДСО Д2	0,4	III	60		
		8	4,2				ТО	-	4,2	10	Д	56	26	23	ДСО Д2	0,7	II	240	1	0,3
										10	Д	56	26	23	ДСО Д2	0,7	II	240		

		9	1,5				ТО	6	1,5	10	А	39	11	24	ДСО Д2	0,6	III	100	1	0,3
							Ф			10	А	39	11	24	ДСО Д2	0,6	III	100		
		10	0,3				ТО	7	0,3	10	А	47	28	30	ДСО Д2	0,6	I	120	1	0,1
							Ф			10	А	47	28	30	ДСО Д2	0,6	I	120		
		11	1,0				ТО	8	1,0	10	Д	47	28	30	ДСО Д2	0,7	II	220	1	0,3
							Ф			10	Д	47	28	30	ДСО Д2	0,7	II	220		
		12	1,7				ТО		1,7	10	Т	66	28	56	ДСО Д2	0,4	III	80	1	0,3
							Ф			10	Т	66	28	56	ДСО Д2	0,4	III	80		

Условные обозначения:

ТО – таксационные описания, Ф – фактическая характеристика лесного насаждения

Результаты
проведения лесопатологического обследования в лесных насаждениях, поврежденных вредителями леса
(хвое-, листогрызущими)

Субъект Российской Федерации
Участковое лесничество

Ростовская область
-

Лесничество
Урочище

Таганрогское городское
«Черепаша»

Но мер кварта ла	Номер выдела	Площа дь выдела га	Целе вое назнач ение лесов	Катего рия защитн ых лесов	Номер лесопат ологич еского выдела	Площадь лесопато логическ ого выдела, га	Таксационная характеристика лесного насаждения										Вид вредит еля	Доля поврежд енных деревьев, % от количест ва	Распределение деревьев по степени объедания кроны, % от числа стволов				Фаза разви тия вредителя
							состав	порода	возраст	средняя высота, м	средний диаметр, см	тип леса	полно та	бонитет	запас, куб. м/га	до 25			25 - 50	51 - 75	бол ее 75		
																						8	
1	2	3	4	5	6	7	8	9	10	11	12	13	14	15	16	17	18	19	20	21	22	23	
37	1	3,7	защит ные	город ские леса	-	-	10	Д	46	15	18	ДСО Д2	0,7	III	80	-	-	-	-	-	-	-	
	2	2,1			1	2,1	10	А	39	11	24	ДСОД2	0,6	III	100	-	-	-	-	-	-	-	-
	3	1,3			2	1,3	10	А	47	28	30	ДСОД2	0,6	I	120	-	-	-	-	-	-	-	-
	4	0,3			3	0,3	10	Д	56	20	23	ДСОД2	0,7	II	220	-	-	-	-	-	-	-	-
	6	0,5			4	0,5	10	Д	56	20	25	ДСОД2	0,7	II	220	-	-	-	-	-	-	-	-
	7	0,6			5	0,6	10	Т	66	26	60	ДСОД2	0,4	III	60	-	-	-	-	-	-	-	-
	8	4,2			-	4,2	10	Д	56	26	23	ДСОД2	0,7	II	240	-	-	-	-	-	-	-	-
	9	1,5			6	1,5	10	А	39	11	24	ДСОД2	0,6	III	100	-	-	-	-	-	-	-	-
	10	0,3			7	0,3	10	А	47	28	30	ДСОД2	0,6	I	120	-	-	-	-	-	-	-	-
	11	1,0			8	1,0	10	Д	56	20	25	ДСОД2	0,7	II	220	-	-	-	-	-	-	-	-
	12	1,7			-	1,7	10	Т	66	28	56	ДСОД2	0,4	III	80	-	-	-	-	-	-	-	-

Таблица 24

Ведомость участков леса с выявленными несоответствиями таксационным описаниям

Субъект Российской Федерации
Участковое лесничествоРостовская область
—Лесничество
УрочищеТаганрогское городское
«Валовое»

Год проведения лесоустройства	Номер квартала	Номер выдела	Площадь выдела, га	Целевое назначение лесов	Категория защитных лесов	ОЗУ	Источник данных	Номер лесопатологического выдела	Площадь лесопатологического выдела, га	Таксационная характеристика									Заложено пробных площадей	
										состав	порода	возраст, лет	средняя высота, м	средний диаметр, см	тип леса	полнота	бонитет	запас, куб. м/га	количество, шт.	Общая площадь, га
1	2	3	4	5	6	7	8	9	10	11	12	13	14	15	16	17	18	19	20	21
2020	37	1		защитные	городские леса	-	ТО	-	-	10 ед.	А Д	41	19	25	ДСО Д2	0,6	I	90	-	-
							Ф	-	-	10 ед.	А Д	41	19	25	ДСО Д2	0,6	I	90		
		2				-	ТО	-	-	5 5	Д А	61	22 20	32 27	ДСО Д2	0,7	I	220	-	-
							Ф	-	-	5 5	Д А	61	22 20	32 27	ДСО Д2	0,7	I	220		
		3				+	ТО	-	-	10	А	36	17	18	ДСО Д2	0,7	I	90	-	-
							Ф	-	-	10	А	36	17	18	ДСО Д2	0,7	I	90		
		4				+	ТО	-	-	10	А	41	22	23	ДСО Д2	0,7	I	100	-	-
							Ф	-	-	10	А	41	22	23	ДСО Д2	0,7	I	100		
		5				-	ТО	-	-	7	Кля	46	25	26	ДСО	0,7	I	180	-	-

Год проведения лесоустройства	Номер квартала	Номер выдела	Площадь выдела, га	Целевое назначение лесов	Категория защитных лесов	ОЗУ	Источник данных	Номер лесопатологического выдела	Площадь лесопатологического выдела, га	Таксационная характеристика									Заложено пробных площадей	
										состав	порода	возраст, лет	средняя высота, м	средний диаметр, см	тип леса	полнота	бонитет	запас, куб. м/га	количество, шт.	Общая площадь, га
1	2	3	4	5	6	7	8	9	10	11	12	13	14	15	16	17	18	19	20	21
										3	А		18	20	Д2					
							Ф	-	-	7 3	Кля А	46	25 18	26 20	ДСО Д2	0,7	I	180		

Таблица 25

Ведомость участков леса с выявленными несоответствиями таксационным описаниям

Субъект Российской Федерации
Участковое лесничество

Ростовская область
–

Лесничество
Урочище

Таганрогское городское
«Склоны мыса»

Год проведения лесоустройства	Номер квартала	Номер выдела	Площадь выдела, га	Целевое назначение лесов	Категория защитных лесов	ОЗУ	Источник данных	Номер лесопатологического выдела	Площадь лесопатологического выдела, га	Таксационная характеристика									Заложено пробных площадей	
										состав	порода	возраст лет	средняя высота, м	средний диаметр, см	тип леса	полнота	бонитет	запас, куб. м/га	количество, шт.	Общая площадь, га
1	2	3	4	5	6	7	8	9	10	11	12	13	14	15	16	17	18	19	20	21
2020	37	1	3,7	защитные	городские леса	+	ТО	-	-	4 4	А Кля 2Абр	40	12 10 6	24 23 34	ДСО Д2	0,5	III	50	-	-
							Ф	-	-	7 3	Кля А	40	20 16	25 22	ДСО Д2	0,5	III	50		
		2	3,0			+	ТО	-	-	4 4 2	А Кля Абр	40	12 10 6	24 23 34	ДСО Д2	0,5	III	50	-	-
							Ф	-	-	7 3	Кля А	40	20 16	25 22	ДСО Д2	0,5	III	50		

Условные обозначения:

ТО – таксационные описания; Ф – фактическая характеристика лесного насаждения

Таблица 26

Ведомость участков леса с выявленными несоответствиями таксационным описаниям

Субъект Российской Федерации
Участковое лесничество

Ростовская область
-

Лесничество
Урочище

Таганрогское городское
«Пригородное»

Год проведения лесоустройства	Номер квартала	Номер выдела	Площадь выдела, га	Целевое назначение лесов	Категория защитных лесов	ОЗУ	Источник данных	Номер лесопатологического выдела	Площадь лесопатологического выдела, га	Таксационная характеристика									Заложено пробных площадей	
										состав	порода	возраст, лет	средняя высота, м	средний диаметр, см	тип леса	полнота	бонитет	запас, куб. м/га	количество, шт.	Общая площадь, га
1	2	3	4	5	6	7	8	9	10	11	12	13	14	15	16	17	18	19	20	21
2020	37	1	3,7	защитные	городские леса	-	ТО	-	-	9 1	А Я	65	24	30	ДСО Д2	0,8	I	140	-	-
							Ф	-	-	9 1	А Я	65	24	30	ДСО Д2	0,8	I	140		
		3	3,0				ТО	-	-	9 1	А Я	65	26 21	31 18	ДСО Д2	0,9	I	160	-	-
							Ф	-	-	9 1	А Я	65	26 21	31 18	ДСО Д2	0,9	I	160		
		4	8,0				ТО	-	-	10 ед.	А Т	57	18 22	21 46	ДСО Д2	0,7	III	140	-	-
							Ф	-	-	10 ед.	А Т	57	18 22	21 46	ДСО Д2	0,7	III	140	-	-
		5	0,7				ТО	-	-	10	А	27	13	20	ДСО Д2	0,6	I	160	-	-
							Ф	-	-	10	А	27	13	20	ДСО Д2	0,6	I	160	-	-
6	0,9	ТО	-	-	8 2	Дч А	65	23 20	26 22	ДСО Д2	0,7	I	130	-	-					
2020	37	6	0,9	защитные леса	городские леса	-	Ф	-	-	8 2	Дч А	65	23 20	26 22	ДСО Д2	0,7	I	130	-	-
		7	2,6				ТО	-	-	10	А	43	20	24	ДСО Д2	0,8	II	100	-	-

Год проведения лесоустройства	Номер квартала	Номер выдела	Площадь выдела, га	Целевое назначение лесов	Категория защитных лесов	ОЗУ	Источник данных	Номер лесопатологического выдела	Площадь лесопатологического выдела, га	Таксационная характеристика										Заложено пробных площадей	
										состав	порода	возраст, лет	средняя высота, м	средний диаметр, см	тип леса	полнота	бонитет	запас, куб. м/га	количество, шт.	Общая площадь, га	
1	2	3	4	5	6	7	8	9	10	11	12	13	14	15	16	17	18	19	20	21	
							Ф	-	-	10	А	43	20	24	ДСО Д2	0,8	II	100	-	-	
		8	1,6				ТО	-	-	10	А	45	22	25	ДСО Д2	0,7	I	140	-	-	
							Ф	-	-	10	А	45	22	25	ДСО Д2	0,7	I	140	-	-	
		9	0,3				ТО	-	-	10	А	25	9	12	ДСО Д2	0,8	II	50	-	-	
							Ф	-	-	10	А	25	9	12	ДСО Д2	0,8	II	50	-	-	
		10	0,5				ТО	-	-	10	А	31	15	20	ДСО Д2	0,7	II	80	-	-	
							Ф	-	-	10	А	31	15	20	ДСО Д2	0,7	II	80	-	-	

Согласно результатам лесопатологических обследований, проведенных на территории лесничества, выполненного ФБУ ВНИИЛМ «Южно-европейская НИЛОС» (Вешенская, 2021), установлено, что в урочище «Сады» и в урочище «Черепаша» имеются поврежденные вредителями лесные насаждения и лесные насаждения, пораженные болезнью листьев.

2.17.2.6. Органы местного самоуправления в пределах своих полномочий, определенных в соответствии со статьей 84 Лесного кодекса Российской Федерации, ограничивают пребывание граждан в лесах и въезд в них транспортных средств, проведение в лесах определенных видов работ в целях обеспечения санитарной безопасности в лесах в Порядке ограничения пребывания граждан в лесах и въезда в них транспортных средств, проведения в лесах определенных видов работ в целях обеспечения пожарной безопасности в лесах и в Порядке ограничения пребывания граждан в лесах и въезда в них транспортных средств, проведения в лесах определенных видов работ в целях обеспечения санитарной безопасности в лесах, установленными приказами Минприроды России.

2.17.3. Требования к воспроизводству лесов (нормативы, параметры, сроки проведения мероприятий по лесному семеноводству, лесовосстановлению, уход за лесами).

Мероприятия по воспроизводству лесов включают в себя мероприятия лесное семеноводство, лесовосстановление и уход за лесами.

Согласно статье 62 Лесного кодекса Российской Федерации лесовосстановление осуществляется естественным, искусственным или комбинированным способом в целях восстановления вырубленных, погибших, поврежденных лесов, а также сохранения полезных функций лесов, их биологического разнообразия.

На территории лесничества естественное возобновление очень незначительное, в основном порослевого характера, и не обеспечивает желаемого породного состава. Поэтому перечень проектируемых мероприятий по воспроизводству лесов может ограничиваться созданием частичных лесных культур на нелесных площадях, на которых начался процесс лесозаращивания.

Уход за лесами в защитных лесах мероприятия осуществляется с целью сохранения и восстановления средообразующих, водоохраных, защитных, санитарно-гигиенических, оздоровительных и полезных функций лесов.

2.17.4. Требования к лесоразведению (нормативы, параметры, сроки проведения мероприятий по лесоразведению).

Мероприятия по лесоразведению проводятся в целях предотвращения эрозии почв и других связанных с повышением потенциала лесов целях.

Лесоразведение на территории лесничества проводится в соответствии с проектом лесоразведения, который разрабатывается в соответствии с требованиями лесного законодательства Российской Федерации.».

2.17.5. В связи с тем, что мероприятия по лесоразведению и лесовосстановлению, по уходу за молодняками и иные мероприятия по уходу за лесами, не связанные с рубками, уходом и семеноводством на территории лесничества не планируются, следовательно, не предусмотрены соответствующие

нормативы.

Таким образом, проект по лесовосстановлению и проект по лесоразведению не разрабатываются.

2.18. Особенности требований к использованию лесов по лесорастительным зонам и лесным районам, особенности требований к различным видам использования лесов в соответствии с лесорастительными зонами и лесными районами.

Все леса лесничества располагаются в одной лесорастительной зоне (степной) и в границах одного лесорастительного района (район степей РФ).

Потому особенности требований к использованию лесов по лесорастительным зонам и лесным районам и особенности требований к различным видам использования лесов в соответствии с лесорастительными зонами и лесными районами уже учтены в настоящем регламенте с учетом особенностей, отраженных в соответствующих нормативных актах.

Глава 3. Ограничения использования лесов

3.1. Ограничения по видам целевого назначения лесов.

В соответствии со статьей 12 Лесного кодекса Российской Федерации, освоение лесов осуществляется с соблюдением их целевого назначения и выполняемых ими полезных функций.

Защитные леса, к которым относятся лесные участки лесничества, подлежат освоению в целях сохранения средообразующих, водоохраных, защитных, санитарно-гигиенических, оздоровительных и иных полезных функций лесов при условии, если это использование совместимо с целевым назначением защитных лесов и выполняемыми ими полезными функциями.

Освоение лесов включает мероприятия по организации использования лесов; созданию и эксплуатации объектов лесной и лесоперерабатывающей инфраструктуры; по охране, защите, воспроизводству лесов, лесоразведению; по охране, использованию объектов животного мира, водных объектов.

В статьях 111, 113, 116 Лесного кодекса Российской Федерации приведены ограничения по видам использования защитных и городских лесов.

Указанные ограничения представлены в таблице 27.

Таблица 27

Ограничения по видам целевого назначения лесов

№ п/п	Целевое назначение лесов	Ограничения использованию лесов
1	2	3
1	Защитные леса Городские леса	Согласно пункту 6 статьи 111 Лесного кодекса Российской Федерации запрещается осуществление деятельности, несовместимой с их целевым назначением и полезными функциями. Кроме этого, согласно пункту 7 статьи 111 Лесного кодекса Российской Федерации запрещается изменение целевого назначения лесных участков, на которых расположены защитные леса,

		<p>за исключением случаев, предусмотренных федеральными законами.</p> <p>Согласно статье 113 Лесного кодекса Российской Федерации в лесах, расположенных в водоохранных зонах, установленных в соответствии с водным законодательством, запрещаются:</p> <ul style="list-style-type: none"> использование токсичных химических препаратов; ведение сельского хозяйства, за исключением сенокосения, пчеловодства и товарной аквакультуры (товарного рыбоводства); создание и эксплуатация лесных плантаций; строительство и эксплуатация объектов капитального строительства, за исключением велосипедных и беговых дорожек, линейных объектов, гидротехнических сооружений и объектов, необходимых для геологического изучения, разведки и добычи нефти и природного газа. <p>Согласно пункту 2 статьи 116 Лесного кодекса Российской Федерации в городских лесах запрещаются:</p> <ul style="list-style-type: none"> использование токсичных химических препаратов; осуществление видов деятельности в сфере охотничьего хозяйства; ведение сельского хозяйства; разведка и добыча полезных ископаемых; строительство объектов капитального строительства, за исключением велосипедных и беговых дорожек и гидротехнических сооружений. <p>Кроме этого, согласно пункту 3 статьи 116 Лесного кодекса Российской Федерации изменение границ земель, на которых располагаются городские леса, которое может привести к уменьшению их площади, не допускается</p>
--	--	---

3.2. Ограничения по видам особо защитных участков лесов.

Нормативно-правовыми актами особо защитные участки лесов на территории лесничества не выделялись. В связи с этим специальные ограничения по видам особо защитных лесных участков настоящим лесохозяйственным регламентом не предусматриваются.

3.3. Проведение санитарно-оздоровительных мероприятий.

Санитарно-оздоровительные мероприятия (СОМ) на территории городских лесов осуществляются в соответствии с Правилами осуществления мероприятий по предупреждению распространения вредных организмов, утвержденными Приказом Минприроды России.

СОМ проводятся с целью улучшения санитарного и лесопатологического состояния лесных насаждений, уменьшения угрозы распространения вредных организмов, борьбы с вредителями и болезнями леса, обеспечения лесными насаждениями своих целевых функций, а также снижения ущерба от воздействия неблагоприятных факторов (воздействие огня, погодные условия, почвенно-климатические факторы и другие, биотические и абиотические факторы, наносящие ущерб устойчивости или целевой функции лесов).

СОМ назначают в первую очередь в насаждениях, поврежденных пожаром, ветром, снегом, засухой, промышленными выбросами или иными неблагоприятными факторами, а также в очагах болезней леса и массового

размножения х насекомых, вызвавших повреждение и гибель деревьев в размерах, угрожающих целостности и устойчивости лесных насаждений, нарушению их целевых функций.

К СОМ относятся рубка погибших (утративших жизнеспособность в результате воздействия неблагоприятных факторов) и поврежденных (имеющих видимые признаки воздействия неблагоприятных факторов) лесных насаждений, уборка неликвидной древесины (уборка как поваленных, так и стоящих деревьев, древесина которых оставляется на перегнивание на лесосеке).

Сведения о видах и объемах СОМ, планируемых к проведению лицами, использующими леса на основании договора аренды, решения о передаче лесного участка в постоянное (бессрочное) пользование, отражаются в лесной декларации.

3.3.1. При распределении объемов СОМ по кварталам года учитываются степень и время повреждения лесных насаждений, биология древесной породы, вредных насекомых и возбудителей заболеваний. Во избежание распространения инфекции сплошные и выборочные санитарные рубки следует проводить преимущественно в зимний период.

СОМ не планируются в лесных насаждениях 4 и 5 бонитетов, за исключением случаев угрозы возникновения и распространения в этих лесных насаждениях очагов х организмов, а также в лесничествах, где лесные насаждения данных бонитетов являются преобладающими.

СОМ планируются в защитных лесах.

Отвод лесосек для проведения СОМ проводится в вегетационный период, кроме лесотаксационных выделов или их частей, поврежденных ветрами и верховыми пожарами, или в чистых по составу вечнозеленых лесных насаждениях (8 и более единиц вечнозеленых и хвойных пород в составе насаждений, за исключением лиственницы).

Размер лесосек и сроки примыкания для проведения СОМ не лимитируется. Доля ликвидной, в том числе деловой древесины, устанавливается на основании материальной оценки лесосек.

Рубка погибших и поврежденных лесных насаждений проводится в форме сплошной (для погибших и поврежденных насаждений) и выборочной (для поврежденных насаждений) санитарной рубки.

В поврежденных и погибших молодняках проводится уборка неликвидной древесины, при наличии погибших семенников проводятся выборочные санитарные рубки и (или) уборка неликвидной древесины.

В защитных лесах интенсивность выборочной санитарной рубки определяется в соответствии с правилами заготовки древесины.

Выборочная санитарная рубка не должна приводить к нарушению жизнеспособности насаждений, значительному снижению их целостности, продуктивности или целевых свойств лесов.

После проведения выборочных санитарных рубок полнота лесных насаждений не должна быть ниже установленных в таблице 28 (минимальные допустимые значения полноты рубок, до которых назначаются выборочные санитарные рубки).

3.3.2. Уборка неликвидной древесины проводится в местах образования

ветровала, бурелома, снеголома, верховых пожаров и других повреждений при наличии неликвидной и дровяной древесины более 90 % от общего запаса погибших и поврежденных деревьев, а также в случаях, когда заготовка древесины погибших или поврежденных насаждений запрещена. В случаях, когда лесные насаждения, в которых требуется проведение сплошной или выборочной санитарных рубок, расположены в лесах, где заготовка древесины запрещена законодательством, уборка неликвидной древесины проводится независимо от запаса неликвидной и дровяной древесины с оставлением срубленной древесины на лесосеке.

В первую очередь уборка неликвидной древесины производится в случае, если создается угроза пожарной опасности в лесах и возникновения очагов вредных организмов.

Рубка аварийных деревьев проводится в целях недопущения вреда жизни и здоровью граждан или ущерба государственному имуществу и имуществу граждан и юридических лиц и осуществляется уполномоченными органами, а на лесных участках, предоставленных в пользование для осуществления рекреационной деятельности, лицами, использующими лесные участки. Рубка аварийных деревьев проводится в защитных лесах, расположенных на расстоянии не более 100 метров от границ населенных пунктов и на лесных участках, предоставленных в пользование для осуществления рекреационной деятельности.

Таблица 28

Минимальные допустимые значения
полноты рубок, до которых назначаются выборочные санитарные рубки

Вид использования или категория защитных лесов	Преобладающая порода						
	Ель, пихта	Кедр	Сосна	Лиственница	Дуб	Каштан	Береза и прочие лиственные
1	2	3	4	5	6	7	8
Городские леса	0,3	0,3	0,3	0,3	0,3	0,3	0,3
Леса, расположенные в водоохраных зонах	Не лимитируется для дуба, каштана и кедра, для остальных пород 0,3						

3.3.3. В соответствии с Правилами санитарной безопасности в лесах, не допускается:

загрязнение лесов отходами производства и потребления и выбросами, радиоактивными и другими веществами, иное неблагоприятное воздействие на леса, установленное законодательством об охране окружающей среды;

ухудшение санитарного и лесопатологического состояния лесных насаждений;

невыполнение или несвоевременное выполнение работ по очистке лесосек, а также работ по приведению лесных участков, предоставленных физическим или

юридическим лицам в пользование в установленном лесным законодательством порядке, в состоянии, пригодное для использования этих участков по целевому назначению, или работ по их рекультивации;

уничтожение либо повреждение мелиоративных систем и дорог, расположенных в лесах;

уничтожение либо повреждение лесохозяйственных знаков, феромонных ловушек и иных средств защиты леса⁴

использование пестицидов в лесах.

3.3.4. При разработке лесосек, строительстве и реконструкции линейных объектов запрещается сдвигание порубочных остатков к краю леса (стене леса). При проведении рубок в очагах вредных организмов порубочные остатки подлежат сжиганию, измельчению, обработке пестицидами или вывозу в места, предназначенные для переработки древесины.

При оставлении (хранении) заготовленной древесины в лесах в весенне-летний период на срок более 30 дней лицам, осуществляющим рубку лесных насаждений, необходимо принять меры по защите ее от заселения стволовыми вредителями. В зависимости от погодных условий сроки хранения в лесу неокоренной заготовленной древесины могут изменяться уполномоченными органами, но не более чем на 15 дней от от срока, установленного Правилами санитарной безопасности в лесах.

Использование пестицидов в лесах.

Не допускается ухудшение санитарного и лесопатологического состояния лесов, расположенных на предоставленных гражданам и юридическим лицам лесных участках, и лесных участках, прилегающих к ним, при использовании лесов для рекреационных целей, строительства, реконструкции, эксплуатации линейных объектов, а также гидротехнических сооружений, а также для иных целей.

При установке аншлагов не допускается их крепление к деревьям.

При обустройстве противопожарных дорог, разрывов и минерализованных полос не допускается заболачивание прилегающих лесных насаждений в результате перекрытия естественных водотоков.

При обустройстве противопожарных водоемов не допускается подтопление окружающих лесных насаждений.

Порубочные остатки после выборочных и сплошных санитарных рубок в очагах вредных организмов подлежат сжиганию, измельчению, обработке пестицидами или вывозу в места, предназначенные для переработки древесины.

При проведении рубок лесных насаждений осуществляется очистка мест рубок от порубочных остатков в соответствии с утвержденным порядком проведения лесосечных работ.

При проведении санитарно-оздоровительных мероприятий обеспечивается соблюдение требований по сохранению редких и находящихся под угрозой исчезновения видов растений и животных, занесенных в Красную книгу Российской Федерации и (или) красные книги субъектов Российской Федерации.

3.3.5. В отношении лесных растений, относящихся к видам, занесенным в Красную книгу Российской Федерации и (или) красные книги субъектов

Российской Федерации, а также включенных в перечень видов (пород) деревьев и кустарников, заготовка древесины которых не допускается, установленный в соответствии со статьей 29 Лесного кодекса Российской Федерации, разрешается рубка только погибших экземпляров.

3.3.6. В лесах запрещается разведение и использование растений, животных и других организмов, несвойственных естественным экологическим системам, а также созданных искусственным путем, без разработки эффективных мер о предотвращению их неконтролируемого размножения.

В лесах запрещается посадка зараженных вредными организмами растений.

Очистка лесов от загрязнения отходами производства и потребления осуществляется в соответствии с законодательством в области обращения с отходами.

Согласно требований Правил ликвидации очагов вредных организмов, утвержденных Приказом Минприроды России, ликвидация очагов вредных организмов включает следующие меры:

проведение обследований очагов вредных организмов;

уничтожение или подавление численности вредных организмов, в том числе с применением химических препаратов;

рубка лесных насаждений в целях регулирования породного и возрастного составов лесных насаждений, зараженных вредными организмами.

3.3.7. При осуществлении мероприятий по ликвидации очагов вредных организмов проводятся следующие виды работ:

проектирование, планирование и согласование мероприятий (на основе данных государственного лесопатологического мониторинга, полученных при инвентаризации очагов вредных организмов);

подтверждение численности вредных организмов;

проведение подготовительных и организационных мероприятий;

проведение мероприятий по уничтожению или подавлению численности вредных организмов в лесных насаждениях, заселенных вредными организмами;

контроль и приемка мероприятий по ликвидации очагов вредных организмов;

определение биологической эффективности проведенных работ;

составление отчета о результатах проведенных работ.

3.3.8. Проведение обследований очагов вредных организмов и рубка лесных насаждений, зараженных вредными организмами, осуществляются в соответствии с установленными требованиями лесного законодательства Российской Федерации.

3.4. Ограничения по видам использования лесов

3.4.1. Принадлежность лесных участков лесничества к категории «городские леса» определяет ряд ограничений при их использовании по видам использования.

Согласно части 2 статьи 116 Лесного кодекса Российской Федерации в городских лесах запрещаются следующие виды использования:

использование токсичных химических препаратов;

осуществление видов деятельности в сфере охотничьего хозяйства;

ведение сельского хозяйства;
разведка и добыча полезных ископаемых;
строительство объектов капитального строительства, за исключением велосипедных и беговых дорожек и гидротехнических сооружений.

Кроме этого, согласно пункту 3 статьи 116 Лесного кодекса Российской Федерации изменение границ земель, на которых располагаются городские леса, которое может привести к уменьшению их площади, не допускается.

3.4.2. Ограничения при использовании лесных участков для заготовки древесины.

При использовании лесных участков для заготовки древесины:

не допускается использование русел рек и ручьев в качестве трасс волоков и лесных дорог;

не допускается повреждение лесных насаждений, растительного покрова и почв, захламление лесов промышленными и иными отходами за пределами лесосеки на смежных с ними 50-метровых полосах;

не допускается повреждение дорог, мостов, просек, осушительной сети, дорожных, гидромелиоративных и других сооружений, русел рек и ручьев;

запрещается оставление завалов (включая срубленные и оставленные на лесосеке деревья) и срубленных зависших деревьев, повреждение или уничтожение подроста, подлежащего сохранению;

запрещается уничтожение или повреждение граничных, квартальных, лесосечных и других столбов и знаков;

запрещается рубка и повреждение деревьев, не предназначенных для рубки и подлежащих сохранению;

не допускается заготовка древесины по истечении разрешенного срока (включая предоставление отсрочки), а также заготовка древесины после приостановления или прекращения права пользования лесным участком;

не допускается оставление не вывезенной в установленный срок (включая предоставление отсрочки) древесины на лесосеке;

не допускается вывозка, трелевка (транспортировка) древесины в места, не предусмотренные проектом освоения лесов или технологической картой лесосечных работ;

не допускается невыполнение или несвоевременное выполнение работ по очистке лесосеки от порубочных остатков (остатков древесины, образующихся на лесосеке при валке и трелевке (транспортировке) деревьев, а также при очистке стволов от сучьев, включающих вершинные части срубленных деревьев, откомлевки, сучья, хворост);

не допускается уничтожение верхнего плодородного слоя почвы вне волоков и погрузочных площадок.

Общая площадь трасс волоков и дорог при организации и проведении рубок не должна превышать 15 % от общей площади лесосеки;

на участках выборочных рубок количество поврежденных деревьев не должно превышать 5 % от количества деревьев, оставляемых после рубки.

При заготовке древесины высота оставляемых пней спиливаемых деревьев

не должна превышать $1/3$ диаметра среза, а при рубке деревьев диаметром менее 30 см – 10 сантиметров.

3.4.3. Ограничения при использовании лесных участков для научно-исследовательской деятельности, образовательной деятельности.

При использовании лесных участков для научно-исследовательской деятельности, образовательной деятельности, не допускаются случаи:

повреждения лесных насаждений, растительного покрова и почв за пределами предоставленного лесного участка;

захламления предоставленного лесного участка и территории за его пределами строительным и бытовым мусором, отходами древесины, иными видами отходов;

загрязнения площади предоставленного лесного участка и территории за его пределами химическими и радиоактивными веществами.

проезда транспортных средств и иных механизмов по произвольным маршрутам вне дорог за пределами предоставленного лесного участка.

3.4.4. Ограничения при использовании лесных участков для осуществления рекреационной деятельности.

При использовании лесных участков для осуществления рекреационной деятельности не допускается:

препятствование праву граждан пребывать в лесах за исключением случаев ограничений нахождения граждан на территории лесных участков в пожароопасный период и при неблагоприятной санитарно-эпидемиологической обстановке;

использование способов и методов, наносящих вред окружающей среде и здоровью человека;

возведение объектов или выполнение мероприятий, не предусмотренных проектом освоения лесного участка;

повреждения лесных насаждений, растительного покрова и почв за пределами предоставленного лесного участка;

захламление площади предоставленного лесного участка и прилегающей территории за пределами предоставленного лесного участка бытовым мусором, иными видами отходов;

проезд транспортных средств и иных механизмов по произвольным, неустановленным маршрутам.

3.4.5. Ограничения при использовании лесных участков для строительства, реконструкции, эксплуатации линий электропередачи, линий связи, дорог, трубопроводов и других линейных объектов

Использование лесных участков для строительства, реконструкции, эксплуатации линий электропередачи, линий связи, дорог, трубопроводов и других линейных объектов допускается в случае отсутствия других вариантов возможного размещения линейных объектов.

При использовании лесов для строительства, реконструкции и эксплуатации автомобильных и железных дорог исключаются случаи, вызывающие нарушение поверхностного и внутрипочвенного стока вод, затопление и заболачивание лесных участков вдоль дорог.

Осуществление строительства, реконструкции и эксплуатации линейных объектов должно исключать развитие эрозионных процессов на занятой и прилегающей территории.

3.4.5.1. При использовании лесов в целях строительства, реконструкции и эксплуатации линейных объектов исключаются случаи:

повреждения лесных насаждений, растительного покрова и почв за пределами предоставленного лесного участка;

захламления прилегающих территорий за пределами предоставленного участка строительным и бытовым мусором, отходами древесины, иными видами отходов;

загрязнения площади предоставленного лесного участка и территории за его пределами химическими и радиоактивными веществами;

проезда транспортных средств и иных механизмов по произвольным, неустановленным маршрутам за пределами предоставленного лесного участка.

Земли, нарушенные или загрязненные при использовании лесов для строительства, реконструкции и эксплуатации линейных объектов, подлежат рекультивации в срок не более 1 года после завершения соответствующего этапа работ.

3.4.6. Ограничения при использовании лесных участков для осуществления СОМ

При проведении на территориях лесничества СОМ запрещается выжигание хвороста, лесной подстилки, сухой травы и других лесных горючих материалов на земельных участках, непосредственно примыкающих к лесам.

Также при осуществлении на территориях лесничества СОМ необходимо соблюдать Правила противопожарного режима в Российской Федерации, Правила пожарной безопасности в лесах и иные требования лесного законодательства Российской Федерации.

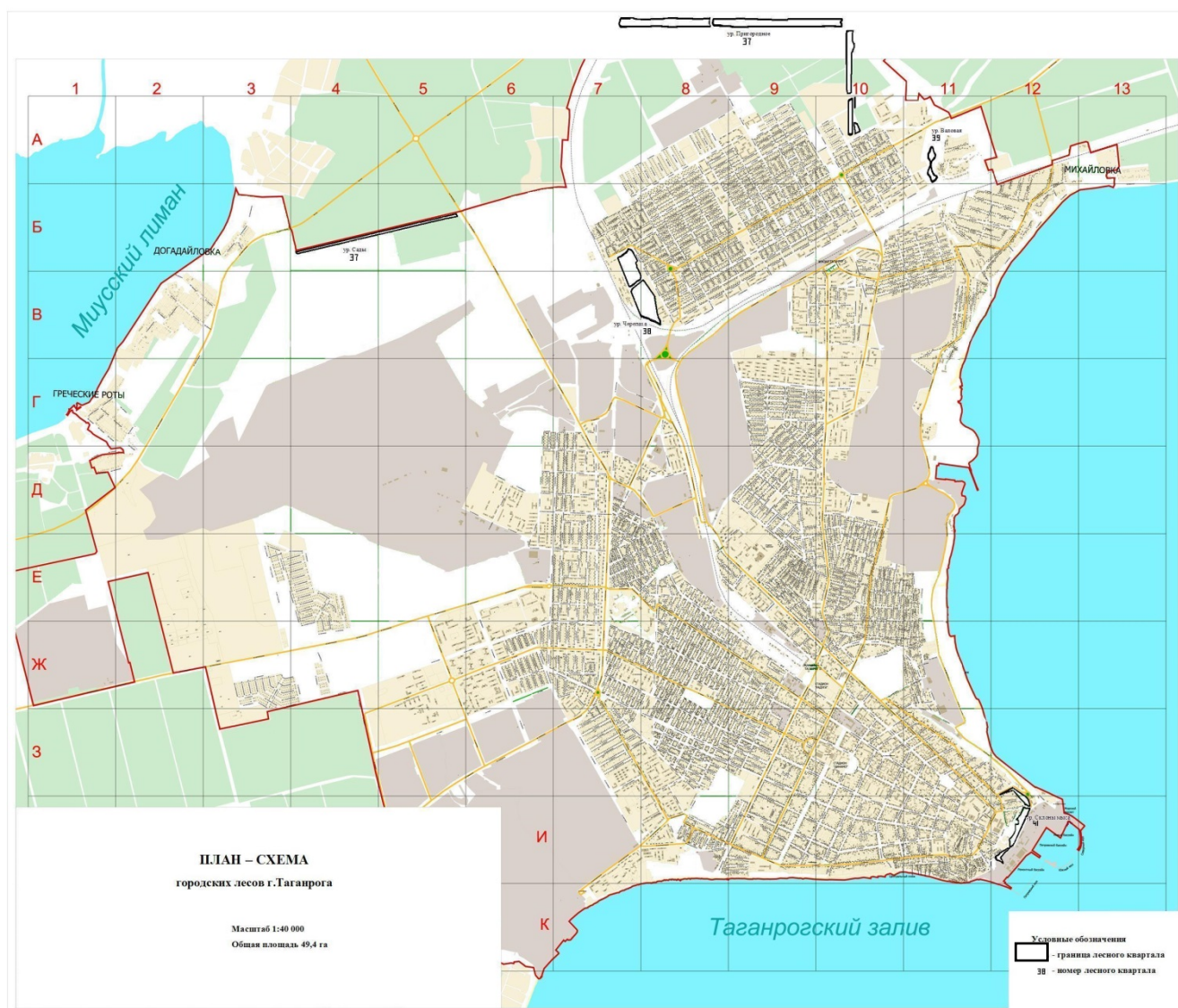
Приложение № 1
к лесохозяйственному
регламенту Таганрогского
городского лесничества

Схематическая карта Ростовской области с выделением территории
лесничества.



Приложение № 2
к лесохозяйственному регламенту
Таганрогского городского
лесничества

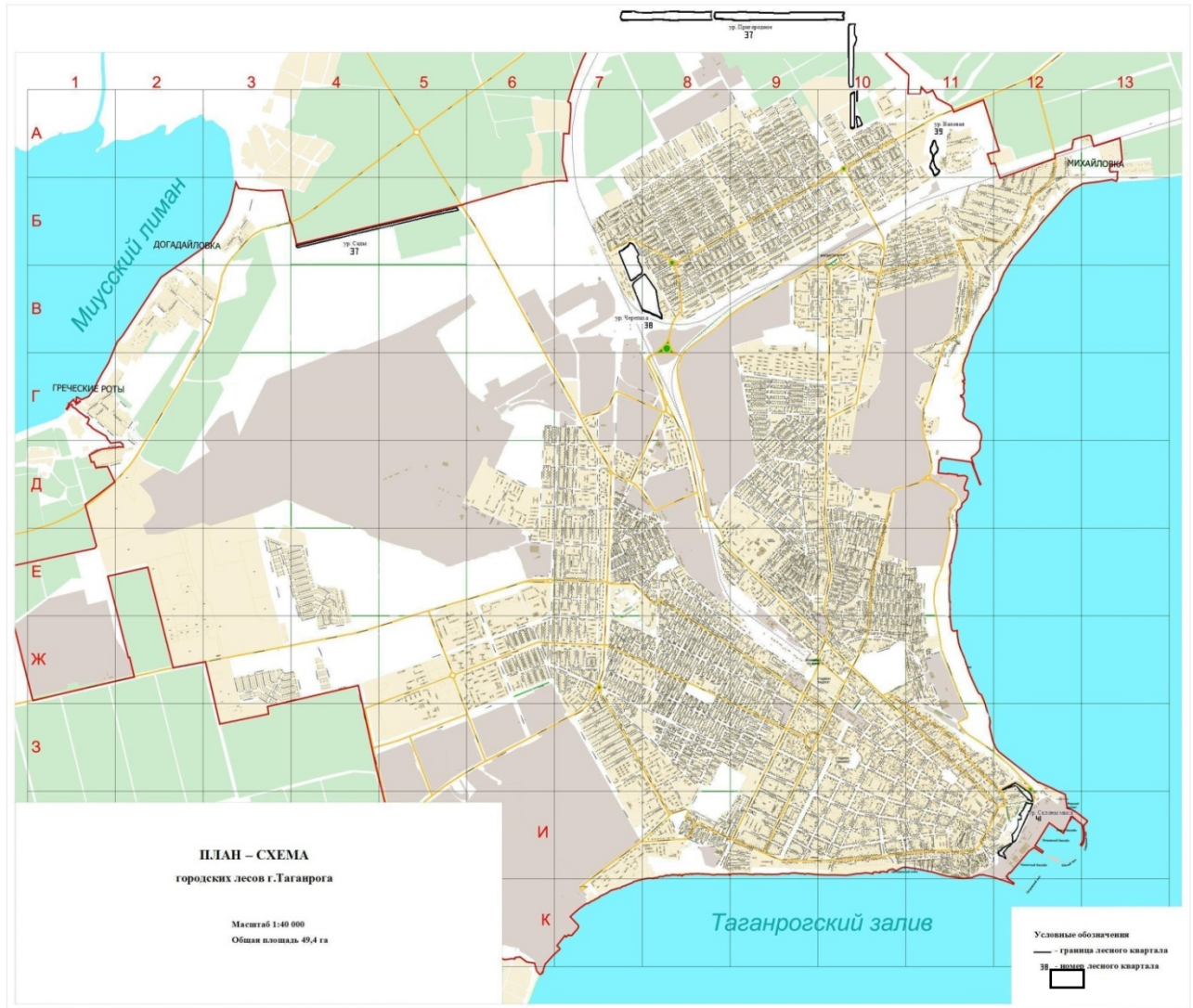
Схематическая карта территории Таганрогского городского лесничества
с распределением территории лесничества по лесорастительным зонам, лесным
районам и зонам лесозащитного и лесосеменного районирования



№ п/п	Наименование участковых лесничеств	Лесорастительная зона	Лесной район	Зона лесозащитного районирования	Зона лесосеменного районирования	Перечень лесных кварталов	Площадь, га
1	2	3	4	5	6	7	8
1	Таганрогское городское лесничество	Степная зона	Район степей Европейской части РФ	Зона сильной лесопатологической угрозы	3 – Дуб черешчатый 4 – Сосна обыкновенная	37,38,39,41	49,4
Всего по лесорастительной зоне, лесному району, лесничеству:							49,4

Приложение № 3
к лесохозяйственному регламенту
Таганрогского городского
лесничества

Поквартальная карта-схема подразделения лесов по целевому назначению с нанесением местоположения существующих и проектируемых особо охраняемых природных территорий и объектов, объектов лесной, лесоперерабатывающей инфраструктуры, объектов, не связанных с созданием лесной инфраструктуры



Приложение № 4
к лесохозяйственному регламенту
Таганрогского городского
лесничества

СПИСОК СОКРАЩЕНИЙ

А – акация белая;
Абр – абрикос;
Ам – аморфа;
Бяр – боярышник;
Вшн – вишня;
Гл – гледичия;
Дч – дуб черешчатый;
Кло – клен остролистный;
Клт – клен татарский;
Кля – клен ясенелистный;
Крл – крушина ломкая;
Орг – орех грецкий;
Трн – терн;
Т – тополь;
Тп – тополь пирамидальный;
Яб – яблоня;
Я – ясьень»

Начальник общего отдела
Администрации города Таганрога

И.В. Адова