

**РОССИЙСКАЯ ФЕДЕРАЦИЯ
РОСТОВСКАЯ ОБЛАСТЬ
МУНИЦИПАЛЬНОЕ ОБРАЗОВАНИЕ «ГОРОД ТАГАНРОГ»**

АДМИНИСТРАЦИЯ ГОРОДА ТАГАНРОГА

ПОСТАНОВЛЕНИЕ

11.08.2023

№ 1686

г. Таганрог

Об установлении публичного сервитута для использования земель и земельных участков в целях эксплуатации объектов электросетевого хозяйства, их неотъемлемых технологических частей КТП № 312 по КЛ 6кВ № 161 РП № 16

В соответствии со статьей 23, главой V.7 Земельного кодекса Российской Федерации, рассмотрев ходатайство Публичного акционерного общества «Россети Юг» об установлении публичного сервитута, **постановляю:**

1. Установить публичный сервитут в интересах ПАО «Россети Юг» сроком на 49 лет в отношении земель кадастрового квартала 61:58:0004349 и земельных участков, указанных в приложении № 1, в целях эксплуатации объектов электросетевого хозяйства, их неотъемлемых технологических частей КТП № 312 по КЛ 6кВ № 161 РП № 16 (далее – публичный сервитут).

2. Утвердить границы публичного сервитута согласно приложению № 2.

3. Установить, что:

использование земельных участков (их частей) и (или) расположенных на них объектов недвижимого имущества в соответствии с их разрешенным использованием будет невозможно или существенно затруднено в связи с осуществлением сервитута только во время предотвращения или ликвидации аварийной ситуации, а также при проведении капитального ремонта объектов электросетевого хозяйства;

капитальный ремонт объектов электросетевого хозяйства производится с предварительным уведомлением собственников (землепользователей, землевладельцев, арендаторов) земельных участков 1 раз в 12 лет. Продолжительность капитального ремонта не превышает три месяца для земельных участков, предназначенных для жилищного строительства (в том числе индивидуального жилищного строительства), ведения личного подсобного хозяйства, садоводства, огородничества, и не превышает один год в отношении иных земельных участков;

выполнение работ при осуществлении деятельности, для обеспечения которой установлен публичный сервитут, осуществляется по графику и в сроки, установленные разделом IV Правил установления охранных зон объектов

электросетевого хозяйства и особых условий использования земельных участков, расположенных в границах таких зон, утвержденных Постановлением Правительства Российской Федерации от 24.02.2009 № 160.

4. Определить, что зона с особыми условиями использования территорий и содержание ограничений прав на земельные участки устанавливаются в соответствии с Постановлением Правительства Российской Федерации от 24.02.2009 № 160 «О порядке установления охранных зон объектов электросетевого хозяйства и особых условий использования земельных участков, расположенных в границах таких зон».

5. Определить порядок расчета платы за публичный сервитут в отношении земель кадастрового квартала 61:58:0004349 согласно приложению № 3.

6. ПАО «Россети Юг» в установленном законом порядке обеспечить:

6.1. Заключение с правообладателями земельных участков соглашений об осуществлении публичного сервитута.

6.2. Внесение платы за публичный сервитут в порядке и сроки, устанавливаемые соглашением об осуществлении публичного сервитута.

6.3. После прекращения действия публичного сервитута привести земли и части земельных участков, обремененные публичным сервитутом в состояние, пригодное для их использования в соответствии с видами разрешенного использования.

7. ПАО «Россети Юг» вправе:

7.1. Приступить к осуществлению публичного сервитута со дня заключения соглашения о его осуществлении и после внесения платы за публичный сервитут в соответствии с настоящим постановлением, но не ранее дня внесения сведений о нем в Единый государственный реестр недвижимости.

7.2. В установленных границах публичного сервитута осуществлять в соответствии с требованиями законодательства Российской Федерации деятельность, для обеспечения которой установлен публичный сервитут.

7.3. До окончания срока действия публичного сервитута обратиться с ходатайством об установлении публичного сервитута на новый срок.

8. Комитету по управлению имуществом г. Таганрога в течение пяти рабочих дней со дня принятия настоящего постановления:

8.1. Направить настоящее постановление в Управление Федеральной службы государственной регистрации, кадастра и картографии по Ростовской области.

8.2. Направить ПАО «Россети Юг» настоящее постановление и сведения о лицах, являющихся правообладателями земельных участков, обремененных публичным сервитутом.

9. Настоящее постановление подлежит официальному опубликованию, а также размещению на официальном портале Администрации города Таганрога в информационно-телекоммуникационной сети «Интернет» в течение пяти рабочих дней со дня его принятия.

10. Настоящее постановление вступает в силу со дня его принятия.

11. Контроль за исполнением настоящего постановления возложить на первого заместителя главы Администрации города Таганрога по вопросам экономики Камбулову С.А.

Глава Администрации
города Таганрога

А.Е. Фатеев

Приложение № 1
к постановлению
Администрации
города Таганрога
от _____ № _____

ПЕРЕЧЕНЬ
земель и земельных участков, в отношении которых установлен
публичный сервитут

№ п.п.	Кадастровый номер земельного участка	Адрес или иное описание местоположения земельного участка
1	61:58:0004349:98	Ростовская обл, г Таганрог, пер 1-й Новый, 14-3
2	61:58:0004349:156	Ростовская область, г. Таганрог, пер. 1-й Новый, 14-8
5	61:58:0004349	

Приложение № 2
к постановлению
Администрации
города Таганрога
от №

ОПИСАНИЕ МЕСТОПОЛОЖЕНИЯ ГРАНИЦ

Зона публичного сервитута для эксплуатации объекта КТП №312 по КЛ 6кВ №161 РП №16
(наименование объекта, местоположение границ которого описано (далее - объект))

Раздел 1

Сведения об объекте		
№ п/п	Характеристики объекта	Описание характеристик
1	2	3
1	Местоположение объекта	Российская Федерация, Ростовская область, г. Таганрог
2	Площадь объекта +/- величина погрешности определения площади (Р+/- Дельта Р)	502 кв.м ± 4 кв.м
3	Иные характеристики объекта	Публичный сервитут устанавливается в целях эксплуатации объекта электросетевого хозяйства КТП №312 по КЛ 6кВ №161 РП №16 согласно пункту 1 статьи 39.37 Земельного кодекса Российской Федерации от 25.10.2001 г. №136-ФЗ (далее – ЗК РФ); Срок установления публичного сервитута - сорок девять лет (согласно пункту 1 статьи 39.45 ЗК РФ).

Раздел 2

Сведения о местоположении границ объекта					
1. Система координат <u>МСК-61, зона 1</u>					
2. Сведения о характерных точках границ объекта					
Обозначение характерных точек границ	Координаты, м		Метод определения координат характерной точки	Средняя квадратическая погрешность положения характерной точки (M _t), м	Описание обозначения точки на местности (при наличии)
	X	Y			
1	2	3	4	5	6
1	427853.42	1371555.43	Метод спутниковых геодезических измерений (определений)	0.10	–
2	427854.27	1371554.94	Метод спутниковых геодезических измерений (определений)	0.10	–
3	427856.07	1371554.28	Метод спутниковых геодезических измерений (определений)	0.10	–
4	427857.96	1371553.95	Метод спутниковых геодезических измерений (определений)	0.10	–
5	427859.88	1371553.95	Метод спутниковых геодезических измерений (определений)	0.10	–
6	427861.77	1371554.28	Метод спутниковых геодезических измерений (определений)	0.10	–
7	427863.57	1371554.94	Метод спутниковых геодезических измерений (определений)	0.10	–
8	427865.23	1371555.90	Метод спутниковых геодезических измерений (определений)	0.10	–
9	427866.70	1371557.13	Метод спутниковых геодезических измерений (определений)	0.10	–
10	427867.93	1371558.60	Метод спутниковых геодезических измерений (определений)	0.10	–
11	427868.43	1371559.38	Метод спутниковых геодезических измерений (определений)	0.10	–
12	427869.97	1371562.11	Метод спутниковых геодезических измерений (определений)	0.10	–
13	427870.46	1371562.96	Метод спутниковых геодезических измерений (определений)	0.10	–
14	427871.11	1371564.77	Метод спутниковых геодезических	0.10	–

			измерений (определений)		
15	427871.45	1371566.65	Метод спутниковых геодезических измерений (определений)	0.10	–
16	427871.45	1371568.57	Метод спутниковых геодезических измерений (определений)	0.10	–
17	427871.11	1371570.46	Метод спутниковых геодезических измерений (определений)	0.10	–
18	427870.46	1371572.26	Метод спутниковых геодезических измерений (определений)	0.10	–
19	427869.50	1371573.92	Метод спутниковых геодезических измерений (определений)	0.10	–
20	427868.27	1371575.39	Метод спутниковых геодезических измерений (определений)	0.10	–
21	427866.80	1371576.62	Метод спутниковых геодезических измерений (определений)	0.10	–
22	427866.01	1371577.13	Метод спутниковых геодезических измерений (определений)	0.10	–
23	427864.08	1371578.20	Метод спутниковых геодезических измерений (определений)	0.10	–
24	427863.23	1371578.69	Метод спутниковых геодезических измерений (определений)	0.10	–
25	427861.42	1371579.35	Метод спутниковых геодезических измерений (определений)	0.10	–
26	427859.54	1371579.68	Метод спутниковых геодезических измерений (определений)	0.10	–
27	427857.62	1371579.68	Метод спутниковых геодезических измерений (определений)	0.10	–
28	427855.73	1371579.35	Метод спутниковых геодезических измерений (определений)	0.10	–
29	427853.93	1371578.69	Метод спутниковых геодезических измерений (определений)	0.10	–
30	427852.27	1371577.73	Метод спутниковых геодезических измерений (определений)	0.10	–
31	427850.80	1371576.50	Метод спутниковых геодезических измерений (определений)	0.10	–

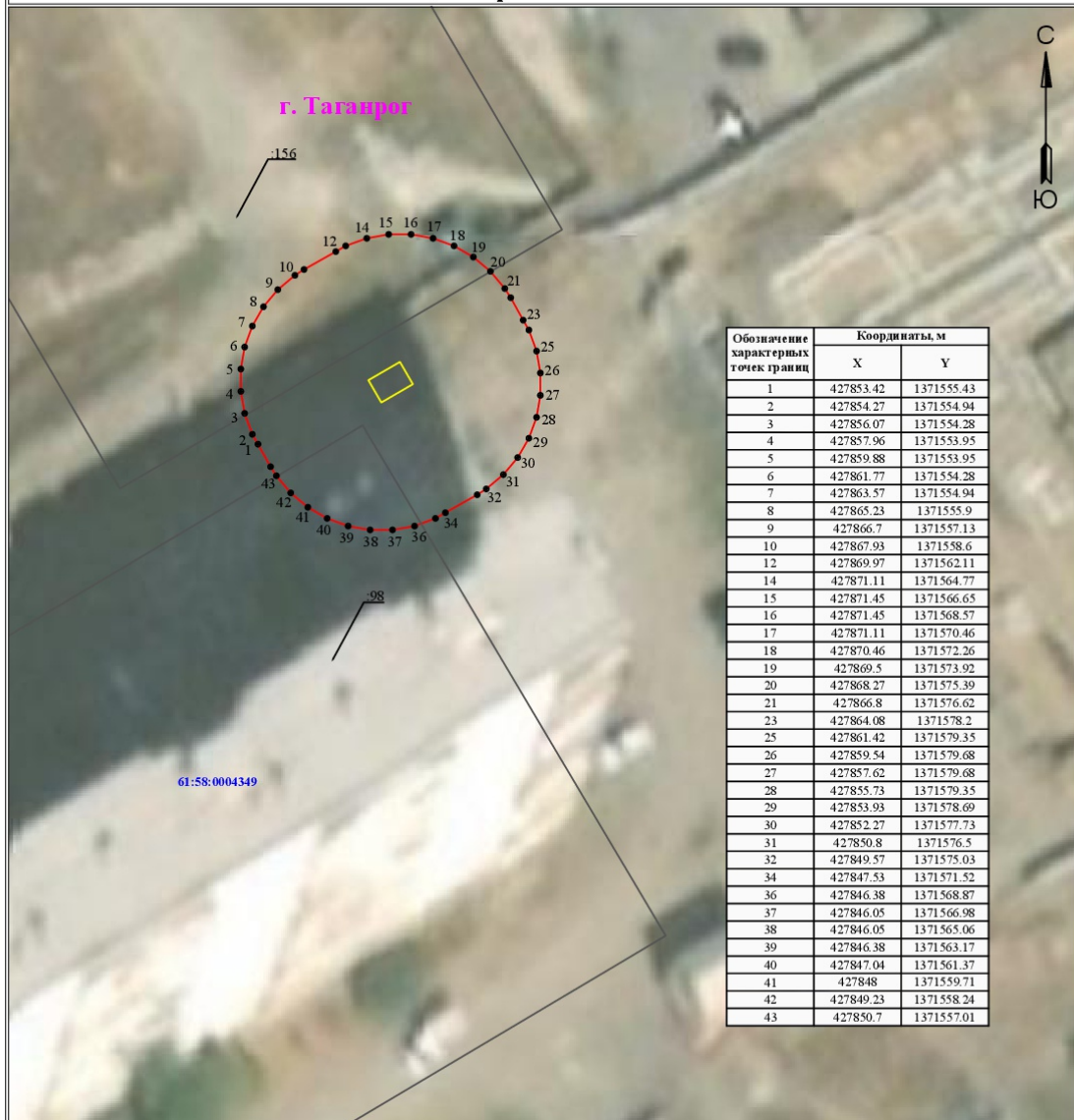
32	427849.57	1371575.03	Метод спутниковых геодезических измерений (определений)	0.10	–
33	427849.07	1371574.25	Метод спутниковых геодезических измерений (определений)	0.10	–
34	427847.53	1371571.52	Метод спутниковых геодезических измерений (определений)	0.10	–
35	427847.04	1371570.67	Метод спутниковых геодезических измерений (определений)	0.10	–
36	427846.38	1371568.87	Метод спутниковых геодезических измерений (определений)	0.10	–
37	427846.05	1371566.98	Метод спутниковых геодезических измерений (определений)	0.10	–
38	427846.05	1371565.06	Метод спутниковых геодезических измерений (определений)	0.10	–
39	427846.38	1371563.17	Метод спутниковых геодезических измерений (определений)	0.10	–
40	427847.04	1371561.37	Метод спутниковых геодезических измерений (определений)	0.10	–
41	427848.00	1371559.71	Метод спутниковых геодезических измерений (определений)	0.10	–
42	427849.23	1371558.24	Метод спутниковых геодезических измерений (определений)	0.10	–
43	427850.70	1371557.01	Метод спутниковых геодезических измерений (определений)	0.10	–
44	427851.48	1371556.51	Метод спутниковых геодезических измерений (определений)	0.10	–
1	427853.42	1371555.43	Метод спутниковых геодезических измерений (определений)	0.10	–

3. Сведения о характерных точках части (частей) границы объекта

Обозначение характерных точек части границы	Координаты, м		Метод определения координат характерной точки	Средняя квадратическая погрешность положения характерной точки (M_t), м	Описание обозначения точки на местности (при наличии)
	X	Y			
1	2	3	4	5	6
–	–	–	–	–	–


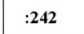





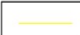
**Схема расположения границ публичного сервитута
для эксплуатации объекта
КТП №312 по КЛ 6кВ №161 РП №16
(наименование объекта)**

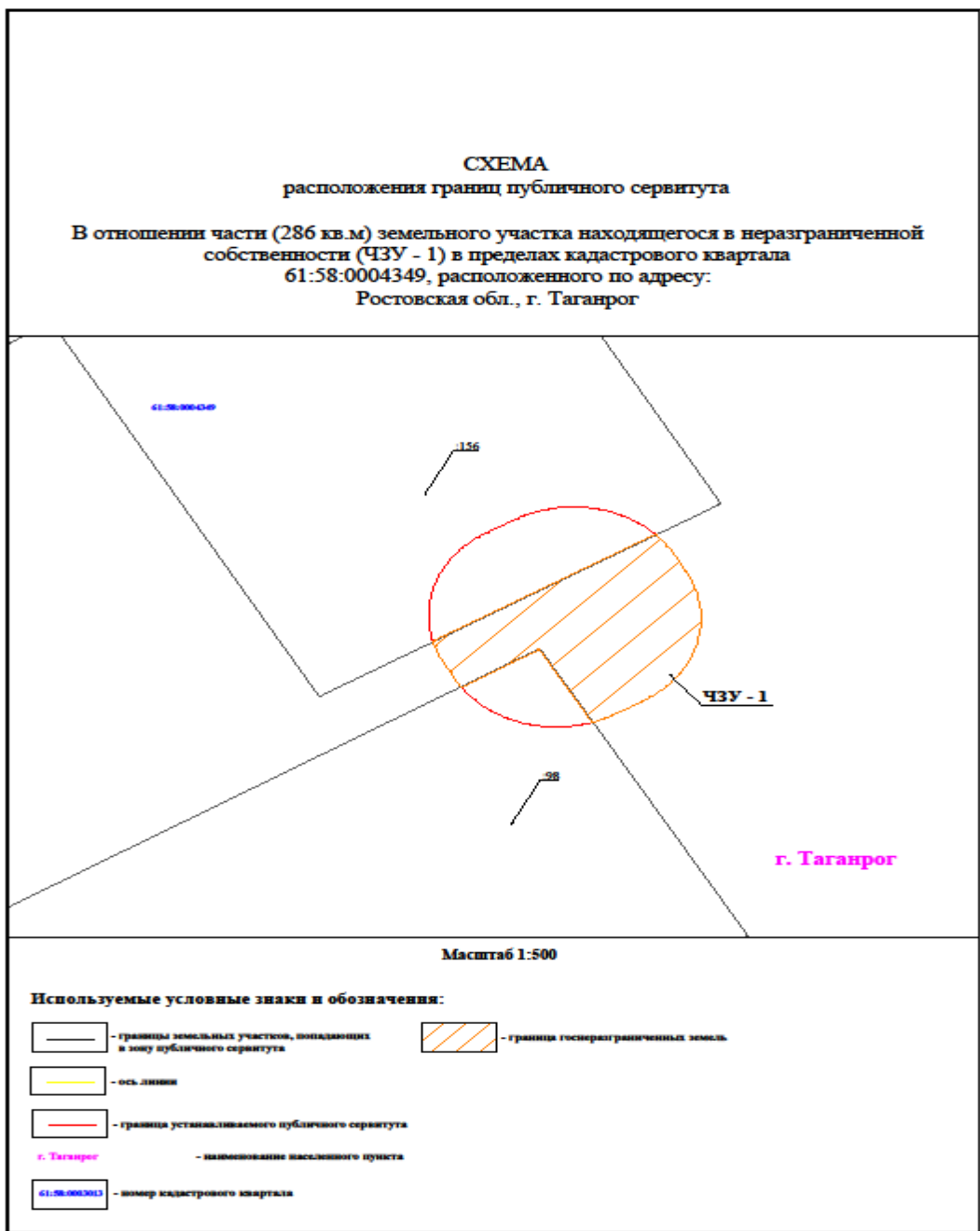
План границ объекта



Используемые условные знаки и обозначения:

Масштаб 1:500

	- обозначение характерной точки границы устанавливаемого публичного сервитута		- кадастровый номер ЗУ
	- границы земельных участков, попадающих в зону публичного сервитута		- граница устанавливаемого публичного сервитута
	- граница кадастрового квартала		- наименование населенного пункта
	- номер кадастрового квартала		
	- ось линии		



Заместитель начальника общего отдела
Администрации города Таганрога

С.Ю. Михайличенко

ПОРЯДОК
расчета платы за публичный сервитут

Согласно пункту 4 статьи 39.46 Земельного кодекса Российской Федерации плата за публичный сервитут в отношении земельного участка, находящегося в государственной или муниципальной собственности, и не обремененного правами третьих лиц, устанавливается в размере 0,01 процента кадастровой стоимости такого земельного участка за каждый год использования этого земельного участка.

При этом плата за публичный сервитут, установленный на три года и более, не может быть менее чем 0,1 процента кадастровой стоимости земельного участка, обремененного сервитутом, за весь срок сервитута.

За основу величины базовой ставки ежегодной платы принимается средний уровень кадастровой стоимости земельных участков города Таганрога по сегментам, утвержденным органом государственной власти Ростовской области, уполномоченным на принятие решения о проведении государственной кадастровой оценки в соответствии с действующим законодательством.

В случае изменения среднего уровня кадастровой стоимости одного квадратного метра земель населенных пунктов, ежегодная плата подлежит перерасчету по состоянию на 1 января года, следующего за годом, в котором произошло изменение кадастровой стоимости.

Плата за публичный сервитут рассчитывается пропорционально площади земельного участка и (или) земель в установленных границах сервитута.

Размер платы за часть занимаемой территории кадастрового квартала с кадастровым номером 61:58:0004349, за весь срок действия публичного сервитута рассчитан как $(2253,11 (K_{Ccp}) \times 286 (S_{ЧЗУ1}) \times 0,01\% \times 49 \text{ лет})$, но не менее 0,1% от кадастровой стоимости и составляет 3 157,51 руб.

где: K_{Ccp} – Средний уровень кадастровой стоимости земельных участков по муниципальному образованию «Город Таганрог» установлена Постановлением Министерства имущественных и земельных отношений, финансового оздоровления предприятий, организаций Ростовской области от 10.02.2023 № 4 «Об утверждении среднего уровня кадастровой стоимости земельных участков по муниципальным районам (городским округам) Ростовской области»);

$S_{ЧЗУ1}$ – площадь части земельного участка в установленных границах публичного сервитута.

Плата за публичный сервитут, установленный в отношении земель и земельных участков, государственная собственность на которые не разграничена, вносится единовременным платежом по следующим реквизитам:

банк получателя (13): ОТДЕЛЕНИЕ РОСТОВ-НА-ДОНУ БАНКА РОССИИ//УФК по Ростовской области г. Ростов-на-Дону, БИК (14): 016015102, Единый казначейский счет (15): 40102810845370000050, Казначейский счет (17): 03100643000000015800, ИНН получателя (61): 6154005874, КПП (103): 615401001, Наименование получателя (16): УФК по РО (Комитет по управлению имуществом г. Таганрога), ОКТМО (105) 60737000, КБК 914 1 11 05410 04 0000 120.

Заместитель начальника общего отдела
Администрации города Таганрога

С.Ю. Михайличенко