

**РОССИЙСКАЯ ФЕДЕРАЦИЯ
РОСТОВСКАЯ ОБЛАСТЬ
МУНИЦИПАЛЬНОЕ ОБРАЗОВАНИЕ «ГОРОД ТАГАНРОГ»**

АДМИНИСТРАЦИЯ ГОРОДА ТАГАНРОГА

ПОСТАНОВЛЕНИЕ

11.08.2023

№ 1681

г. Таганрог

Об установлении публичного сервитута для использования земель и земельных участков в целях строительства линейного объекта системы газоснабжения «Газопровод среднего давления для подключения объекта: «Нежилое здание (завод по производству сельхозтехники), расположенное по адресу: Ростовская обл., г. Таганрог, ул. Инструментальная, 2»

В соответствии со статьей 23, главой V.7 Земельного кодекса Российской Федерации, рассмотрев ходатайство Публичного акционерного общества «Газпром газораспределение Ростов-на-Дону» об установлении публичного сервитута, **постановляю:**

1. Установить публичный сервитут в интересах Публичного акционерного общества «Газпром газораспределение Ростов-на-Дону» сроком на 10 лет в отношении земель кадастрового квартала 61:58:0002500 и земельных участков, указанных в приложении № 1, в целях строительства линейного объекта системы газоснабжения «Газопровод среднего давления для подключения объекта: «Нежилое здание (завод по производству сельхозтехники), расположенное по адресу: Ростовская обл., г. Таганрог, ул. Инструментальная, 2» (далее – публичный сервитут).

2. Утвердить границы публичного сервитута согласно приложению № 2.

3. Определить порядок расчета платы за публичный сервитут в отношении земель кадастрового квартала 61:58:0002500 согласно приложению № 3.

4. Публичному акционерному обществу «Газпром газораспределение Ростов-на-Дону» в установленном законом порядке обеспечить:

4.1. Внесение платы за публичный сервитут единовременным платежом не позднее шести месяцев со дня издания настоящего постановления по платежным реквизитам, указанным в приложении № 3.

4.2. Заключение с правообладателями земельных участков соглашений об осуществлении публичного сервитута.

4.3. После прекращения действия публичного сервитута привести земли

и земельные участки в состоянии, пригодное для их использования в соответствии с видами разрешенного использования.

5. Публичное акционерное общество «Газпром газораспределение Ростов-на-Дону» вправе:

5.1. Приступить к осуществлению публичного сервитута со дня заключения соглашения о его осуществлении и после внесения платы за публичный сервитут в соответствии с настоящим постановлением, но не ранее дня внесения сведений о нем в Единый государственный реестр недвижимости.

5.2. В установленных границах публичного сервитута осуществлять деятельность, для обеспечения которой установлен публичный сервитут.

5.3. До окончания срока публичного сервитута обратиться с ходатайством об установлении публичного сервитута на новый срок.

6. Комитету по управлению имуществом г. Таганрога в течение пяти рабочих дней со дня принятия настоящего постановления:

6.1. Направить настоящее постановление в Управление Федеральной службы государственной регистрации, кадастра и картографии по Ростовской области.

6.2. Направить настоящее постановление правообладателям земельных участков, обремененных публичным сервитутом.

6.3. Направить Публичному акционерному обществу «Газпром газораспределение Ростов-на-Дону» настоящее постановление и сведения о лицах, являющихся правообладателями земельных участков, обремененных публичным сервитутом, согласно приложению № 1 к настоящему постановлению.

7. Настоящее постановление подлежит официальному опубликованию, а также размещению на официальном портале Администрации города Таганрога в информационно-телекоммуникационной сети «Интернет» в течение пяти рабочих дней со дня его принятия.

8. Настоящее постановление вступает в силу со дня его принятия.

9. Контроль за исполнением настоящего постановления возложить на первого заместителя главы Администрации города Таганрога по вопросам экономики Камбулову С.А.

Глава Администрации
города Таганрога

А.Е. Фатеев

Приложение № 1
к постановлению
Администрации
города Таганрога
от №

ПЕРЕЧЕНЬ

земельных участков, в отношении которых установлен публичный сервитут

№ п/п	Кадастровый номер земельного участка	Адрес или иное описание местоположения земельного участка
1	61:58:0000000:39816чзу/1	Ростовская обл., г. Таганрог, Поляковское Шоссе (между ул. Спортивная и ул. Галицкого)
2	61:58:0000000:47597	Ростовская область, г. Таганрог, ул. Инструментальная
3	61:58:0002500	

Заместитель начальника общего отдела
Администрации города Таганрога

С.Ю. Михайличенко

					Лист № 4
ОПИСАНИЕ МЕСТОПОЛОЖЕНИЯ ГРАНИЦ					
Зона публичного сервитута					
(наименование объекта, местоположение границ которого описано)					
Сведения о местоположении границ объекта					
1. Система координат <i>МСК-61, зона 1</i>					
2. Сведения о характерных точках границ объекта					
Обозначение характерных точек границ	Координаты, м		Метод определения координат характерной точки	Средняя квадрати ческая погреш ность положения характер ной точки (M_i), м	Описание обозначе ния точки на местности (при наличии)
	X	Y			
1	2	3	4	5	6
1	420218,06	1367201,28	Картометрический метод	0,10	—
2	420222,97	1367210,00	Картометрический метод	0,10	—
3	420209,89	1367217,35	Картометрический метод	0,10	—
4	420207,97	1367213,94	Картометрический метод	0,10	—
5	420205,88	1367215,10	Картометрический метод	0,10	—
6	420185,93	1367226,32	Картометрический метод	0,10	—
7	420187,65	1367229,40	Картометрический метод	0,10	—
8	420174,57	1367236,76	Картометрический метод	0,10	—
9	420173,11	1367234,17	Картометрический метод	0,10	—
10	420171,48	1367234,96	Картометрический метод	0,10	—
11	420158,67	1367244,29	Картометрический метод	0,10	—
12	420138,94	1367255,00	Картометрический метод	0,10	—
13	420138,58	1367254,38	Картометрический метод	0,10	—
14	419952,11	1367356,37	Картометрический метод	0,10	—
15	419947,15	1367359,99	Картометрический метод	0,10	—
16	419943,05	1367364,05	Картометрический метод	0,10	—
17	419939,91	1367368,22	Картометрический метод	0,10	—
18	419938,37	1367370,64	Картометрический метод	0,10	—
19	419940,95	1367372,12	Картометрический метод	0,10	—
20	419938,96	1367375,60	Картометрический метод	0,10	—
21	419935,34	1367373,67	Картометрический метод	0,10	—
22	419931,51	1367380,84	Картометрический метод	0,10	—
23	419928,43	1367385,92	Картометрический метод	0,10	—
24	419925,14	1367390,20	Картометрический метод	0,10	—
25	419922,13	1367393,71	Картометрический метод	0,10	—
26	419918,01	1367397,92	Картометрический метод	0,10	—
27	419905,58	1367410,38	Картометрический метод	0,10	—
28	419895,63	1367420,37	Картометрический метод	0,10	—
29	419849,06	1367462,12	Картометрический метод	0,10	—
30	419839,28	1367452,08	Картометрический метод	0,10	—

1	2	3	4	5	6
31	419846,84	1367445,31	Картометрический метод	0,10	—
32	419857,30	1367435,94	Картометрический метод	0,10	—
33	419867,97	1367426,38	Картометрический метод	0,10	—
34	419885,75	1367410,45	Картометрический метод	0,10	—
35	419908,16	1367388,00	Картометрический метод	0,10	—
36	419914,34	1367381,29	Картометрический метод	0,10	—
37	419918,24	1367375,89	Картометрический метод	0,10	—
38	419925,17	1367363,07	Картометрический метод	0,10	—
39	419934,89	1367368,65	Картометрический метод	0,10	—
40	419936,67	1367365,88	Картометрический метод	0,10	—
41	419939,94	1367361,53	Картометрический метод	0,10	—
42	419944,67	1367356,84	Картометрический метод	0,10	—
43	419949,86	1367353,06	Картометрический метод	0,10	—
44	420136,59	1367250,91	Картометрический метод	0,10	—
45	420136,26	1367250,33	Картометрический метод	0,10	—
46	420169,36	1367231,26	Картометрический метод	0,10	—
47	420171,15	1367230,68	Картометрический метод	0,10	—
48	420169,67	1367228,04	Картометрический метод	0,10	—
49	420182,75	1367220,69	Картометрический метод	0,10	—
50	420184,66	1367223,99	Картометрический метод	0,10	—
51	420204,83	1367213,24	Картометрический метод	0,10	—
52	420206,91	1367212,05	Картометрический метод	0,10	—
53	420204,99	1367208,64	Картометрический метод	0,10	—
1	420218,06	1367201,28	Картометрический метод	0,10	—

3. Сведения о характерных точках части (частей) границы объекта

Обозначение характерных точек части границы	Координаты, м		Метод определения координат характерной точки	Средняя квадратическая погрешность положения характерной точки (M _t), м	Описание обозначения точки на местности (при наличии)
	X	Y			
1	2	3	4	5	6
Часть № —					
—	—	—	—	—	—

ОПИСАНИЕ МЕСТОПОЛОЖЕНИЯ ГРАНИЦ**Зона публичного сервитута**

(наименование объекта, местоположение границ которого описано)

Сведения о местоположении измененных (уточненных) границ объекта1. Система координат *МСК-61, зона 1*

2. Сведения о характерных точках границ объекта

Обозначение характерных точек границ	Существующие координаты, м		Измененные (уточненные) координаты, м		Метод определения координат характерной точки	Средняя квадратическая погрешность положения характерной точки (M_t), м	Описание обозначения точки на местности (при наличии)
	X	Y	X	Y			
1	2	3	4	5	6	7	8
—	—	—	—	—	—	—	—

3. Сведения о характерных точках части (частей) границы объекта

Часть № —

Обозначение характерных точек границ	Существующие координаты, м		Измененные (уточненные) координаты, м		Метод определения координат характерной точки	Средняя квадратическая погрешность положения характерной точки (M_t), м	Описание обозначения точки на местности (при наличии)
	X	Y	X	Y			
1	2	3	4	5	6	7	8
—	—	—	—	—	—	—	—

Схема расположения границ публичного сервитута

Основной лист

Масштаб 1: 2650

Используемые условные знаки и обозначения:

– область выносного листа,

23

– номер выносного листа.

Схема расположения границ публичного сервитута

Выносной лист №1

Масштаб 1:900

Используемые условные знаки и обозначения приведены на отдельной странице в конце раздела.

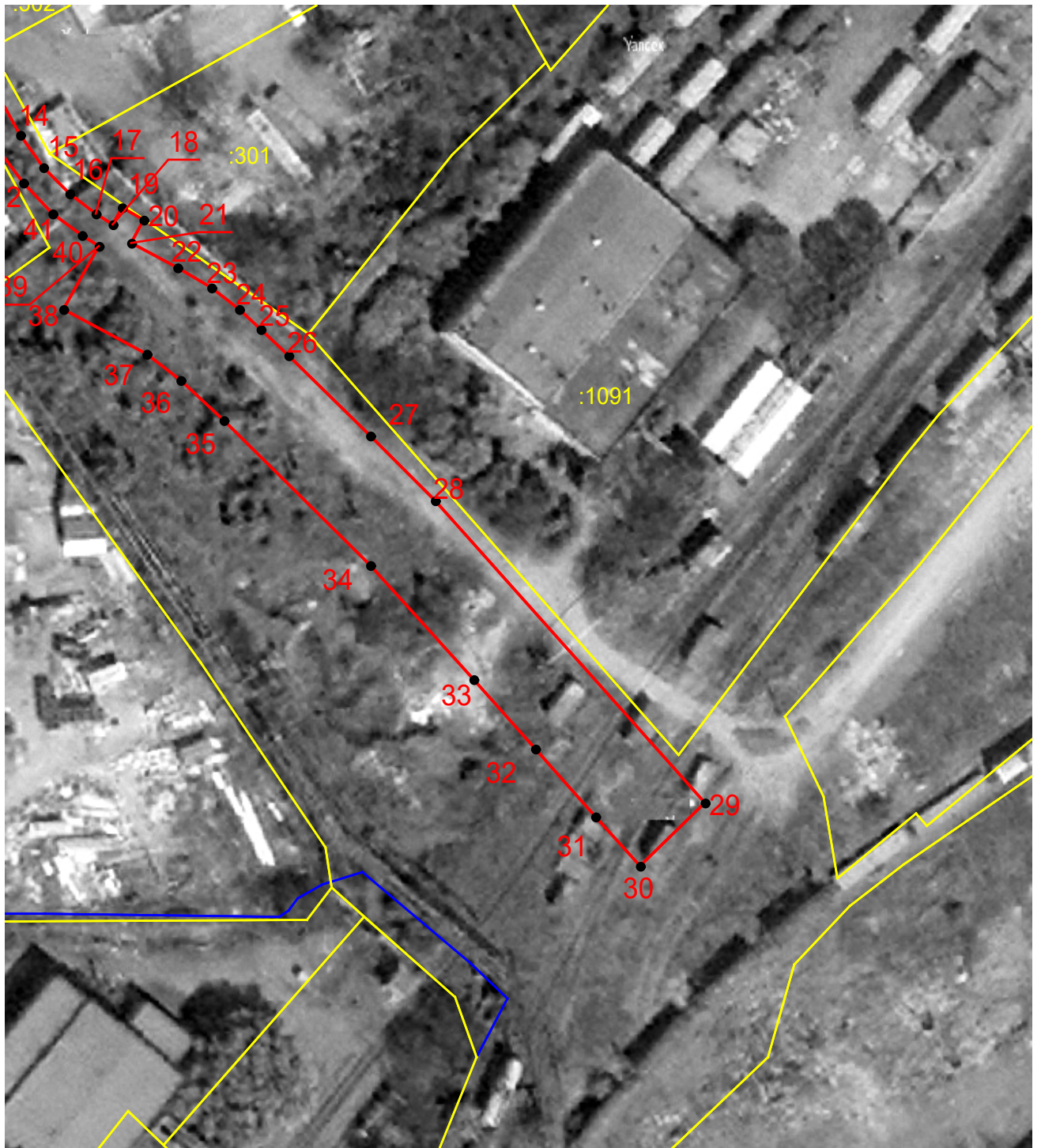
Схема расположения границ публичного сервитута

Выносной лист №2

Масштаб 1:900

Используемые условные знаки и обозначения приведены на отдельной странице в конце раздела.

Выносной лист №3



Масштаб 1:900

Используемые условные знаки и обозначения:

- граница объекта,
- граница земельного участка,
- — характерная точка объекта.

Схема границ сервитута в пределах границ кадастрового квартала/земельных участков

Условный номер земельного участка 61:58:0002500:3У1		
Площадь земельного участка 185 м ²		
Обозначение характерных точек границ	Координаты, м	
	X	Y
1	2	3
1	420182,75	1367220,69
2	420184,66	1367223,99
3	420187,27	1367222,60
4	420188,52	1367224,88
5	420185,93	1367226,32
6	420187,65	1367229,40
7	420174,57	1367236,76
8	420173,11	1367234,17
9	420171,48	1367234,96
10	420167,99	1367237,50
11	420165,57	1367233,45
12	420169,36	1367231,26
13	420171,15	1367230,68
14	420169,67	1367228,04
1	420182,75	1367220,69

Система координат: МСК-61
Масштаб 1:750

Условные обозначения:

- — граница образуемого земельного участка,
- — граница учтенного земельного участка,
- — граница кадастрового квартала,
- — характерная точка границы земельного участка.

Заместитель начальника общего отдела
Администрации города Таганрога

С.Ю. Михайличенко

ПОРЯДОК
расчета платы за публичный сервитут

Согласно пункту 4 статьи 39.46 Земельного кодекса Российской Федерации плата за публичный сервитут в отношении земельного участка, находящегося в государственной или муниципальной собственности, и не обремененного правами третьих лиц, устанавливается в размере 0,01 процента кадастровой стоимости такого земельного участка за каждый год использования этого земельного участка.

При этом плата за публичный сервитут, установленный на три года и более, не может быть менее чем 0,1 процента кадастровой стоимости земельного участка, обремененного сервитутом, за весь срок сервитута.

За основу величины базовой ставки ежегодной платы принимается средний уровень кадастровой стоимости земельных участков города Таганрога по сегментам, утвержденным органом государственной власти Ростовской области, уполномоченным на принятие решения о проведении государственной кадастровой оценки в соответствии с действующим законодательством.

В случае изменения среднего уровня кадастровой стоимости одного квадратного метра земель населенных пунктов, ежегодная плата подлежит перерасчету по состоянию на 1 января года, следующего за годом, в котором произошло изменение кадастровой стоимости.

Плата за публичный сервитут рассчитывается пропорционально площади земельного участка и (или) земель в установленных границах сервитута.

Размер платы за часть занимаемой территории кадастрового квартала с кадастровым номером 61:58:0002500, за весь срок действия публичного сервитута рассчитан как $(2253,11 \text{ (КСср)} / 185 \text{ (СЧЗУ)} \times 0,01\% \times 10 \text{ лет})$, но не менее 0,1 процента от кадастровой стоимости и составляет 41 682,54 руб.

где: КСср – Средний уровень кадастровой стоимости земельных участков по муниципальному образованию «Город Таганрог» (Постановление Министерства имущественных и земельных отношений, финансового оздоровления предприятий, организаций Ростовской области от 10 февраля 2023 г. № 4 «Об утверждении среднего уровня кадастровой стоимости земельных участков по муниципальным районам (городским округам) Ростовской области»);

СЧЗУ – площадь части земельного участка в установленных границах публичного сервитута.

Плата за публичный сервитут, установленный в отношении земель и земельных участков, государственная собственность на которые не разграничена, единовременным платежом по следующим реквизитам: банк получателя (13): ОТДЕЛЕНИЕ РОСТОВ-НА-ДОНУ БАНКА РОССИИ//УФК

по Ростовской области г. Ростов-на-Дону, БИК (14): 016015102, Единый казначейский счет (15): 40102810845370000050, Казначейский счет (17): 03100643000000015800, ИНН получателя (61): 6154005874, КПП (103): 615401001, Наименование получателя (16): УФК по РО (Комитет по управлению имуществом г. Таганрога), ОКТМО (105) 60737000, КБК 914 1 11 05410 04 0000 120.

Заместитель начальника общего отдела
Администрации города Таганрога

С.Ю. Михайличенко