

**РОССИЙСКАЯ ФЕДЕРАЦИЯ
РОСТОВСКАЯ ОБЛАСТЬ
МУНИЦИПАЛЬНОЕ ОБРАЗОВАНИЕ «ГОРОД ТАГАНРОГ»**

АДМИНИСТРАЦИЯ ГОРОДА ТАГАНРОГА

ПОСТАНОВЛЕНИЕ

30.06.2017

№ 987

г. Таганрог

Об утверждении лесохозяйственного регламента Таганрогского городского лесничества

В соответствии с Лесным кодексом Российской Федерации **постановляю:**

1. Утвердить лесохозяйственный регламент Таганрогского городского лесничества согласно приложению.
2. Признать утратившим силу постановление Администрации города Таганрога от 29.04.2009 № 1599 «Об утверждении лесохозяйственного регламента городских лесов города Таганрога».
3. Пресс-службе Администрации города Таганрога (Егорова Е.В.) обеспечить официальное опубликование настоящего постановления и представить информацию о его опубликовании в общий отдел Администрации города Таганрога.
4. Общему отделу Администрации города Таганрога (Лунева Н.А.) обеспечить представление копии настоящего постановления и информации о его официальном опубликовании в Правительство Ростовской области в установленные сроки.
5. Настоящее постановление вступает в силу со дня его официального опубликования.
6. Контроль за исполнением настоящего постановления оставляю за собой.

Глава Администрации
города Таганрога

А.В. Лисицкий

Верно
Начальник общего отдела
Администрации города Таганрога

Н.А. Лунева

ЛЕСОХОЗЯЙСТВЕННЫЙ РЕГЛАМЕНТ ТАГАНРОГСКОГО ГОРОДСКОГО ЛЕСНИЧЕСТВА

Введение

Лесохозяйственный регламент Таганрогского городского лесничества разработан в соответствии с Лесным кодексом Российской Федерации, приказом Минприроды России от 27.02.2017 № 72 «Об утверждении состава лесохозяйственных регламентов, порядка их разработки, сроков их действия и порядка внесения в них изменений».

Основанием для внесения изменений является отчет о проведении лесопатологического обследования на землях Таганрогского городского лесничества Ростовской области.

Положения лесохозяйственного регламента разрабатывались на основе:

Лесного кодекса Российской Федерации;

Земельного кодекса Российской Федерации;

Водного кодекса Российской Федерации;

Гражданского кодекса Российской Федерации;

Градостроительного кодекса Российской Федерации;

правил, нормативов, параметров и других федеральных, региональных и муниципальных нормативно-правовых актов, регламентирующих использование, охрану, защиту и воспроизводство лесов (см. список использованной литературы);

Проекта организации и ведения лесного хозяйства в городских лесах города Таганрога Ростовской области (Воронеж, 2005);

Отчета о проведении лесопатологического исследования на землях Таганрогского городского лесничества Ростовской области.

Картографической основой для разработки лесохозяйственного регламента послужили:

1) проекты границ, утвержденные:

постановлением Мэра города Таганрога от 28.09.2005 № 4800 «Об утверждении проекта границ земельного участка, имеющего адресный ориентир: Ростовская область, г. Таганрог, в районе пер. 17-го Нового»;

постановлением Мэра города Таганрога от 28.09.2005 № 4801 «Об утверждении проекта границ земельного участка, имеющего адресный ориентир: Ростовская область, г. Таганрог, в районе Николаевского шоссе»;

постановлением Мэра города Таганрога от 28.09.2005 № 4802 «Об утверждении проекта границ земельного участка, имеющего адресный ориентир: Ростовская область, г. Таганрог, в районе Флагманского спуска, Комсомольского спуска и Комсомольского бульвара»;

постановлением Мэра города Таганрога от 30.09.2005 № 4828 «Об утверждении проекта границ земельного участка, имеющего адресный ориентир: Ростовская область, г. Таганрог, в районе ул. 3-я Линия, пер. 3-й Новый, пер. 7-й Новый, СКЖД 1273-1274 км»;

постановлением Мэра города Таганрога от 28.10.2005 № 5413 «Об утверждении проекта границ земельного участка, имеющего адресный ориентир: Ростовская область, г. Таганрог, в районе ул. Нижняя Линия, пер. 1-й Новый, ул. им. Маршала СССР Г.К. Жукова и ул. Инициативной»;

2) план лесонасаждений городских лесов города Таганрога (лесоустройство 2005 года) в М 1:50000;

3) лесоустроительные планшеты (лесоустройство 2005 года) в М 1:10000;

4) Приказ Министерства природных ресурсов и экологии Российской Федерации от 25.03.2015 № 82, в котором утверждены границы Таганрогского городского лесничества.

Лесохозяйственный регламент Таганрогского городского лесничества разработан сроком реализации на 10 лет.

Разработчик лесохозяйственного регламента - Администрация города Таганрога.

1. Общие сведения

1.1. Краткая характеристика лесничества

Таганрогское городское лесничество (далее - лесничество) расположено в юго-западной части Ростовской области на территории города Таганрога.

Местоположение лесничества показано на схематической карте территории Ростовской области (рисунок 1).

Лесничество создано на части (49,4 га) территорий бывшего Матвеево-Курганского лесничества Шахтинского лесхоза Агентства лесного хозяйства по Ростовской области МПР России, которая в 2005 году была передана в оперативное управление Администрации города Таганрога (постановление Администрации города Таганрога от 05.04.2005 № 1414 «О передаче лесов, расположенных на землях г. Таганрога, из категории «земли лесного фонда» в категорию «земли поселений»).

Перечень и объемы планируемых к проведению в 2017-2019 годах в порядке ухода за городскими лесами лесоохранных, санитарно-оздоровительных, лесовосстановительных и лесозащитных работ приведены в таблице 1.1 согласно письму МКУ «Приморье» от 16.01.2017 №60.30.21/25 с учетом многолетнего опыта учреждения по выполнению лесохозяйственных мероприятий городских лесов города Таганрога.

Таблица 1.1

ПЕРЕЧЕНЬ И ОБЪЕМЫ ЛЕСООХРАННЫХ, САНИТАРНО-
ОЗДОРОВИТЕЛЬНЫХ,
ЛЕСОВОССТАНОВИТЕЛЬНЫХ И ЛЕСОЗАЩИТНЫХ
МЕРОПРИЯТИЙ,
ПРОВЕДЕННЫХ В 2017-2019 ГГ.

| Наименование мероприятий | Ед. изм. | Периоды | | | |
|---|-------------|---|------|------|-------|
| | | 2017 | 2018 | 2019 | Итого |
| Лесоохранные мероприятия | | | | | |
| Изготовление и установка аншлагов (стендов) | шт. | - | 4 | 4 | 8 |
| Санитарно-оздоровительные мероприятия | | | | | |
| Санитарные рубки (выборка сухостойных и суховершинных деревьев) | шт. | Уточняются согласно акту лесопатологического обследования | | | |
| Лесовосстановительные мероприятия | | | | | |
| Посадка деревьев | шт. | - | - | - | - |
| Лесозащитные мероприятия | | | | | |
| Лесопатологическое обследование | га | 49,4 | - | - | 49,4 |
| Наземные истребительные меры борьбы с вредителями | га | Уточняются согласно акту лесопатологического обследования | | | |
| Обрезка ветвей деревьев, зараженных листогрызущими вредителями | дер. | | | | |
| Развешивание гнездовий для птиц | шт. | | | | |

Лесничества Ростовской области

Масштаб 1 : 2 000 000

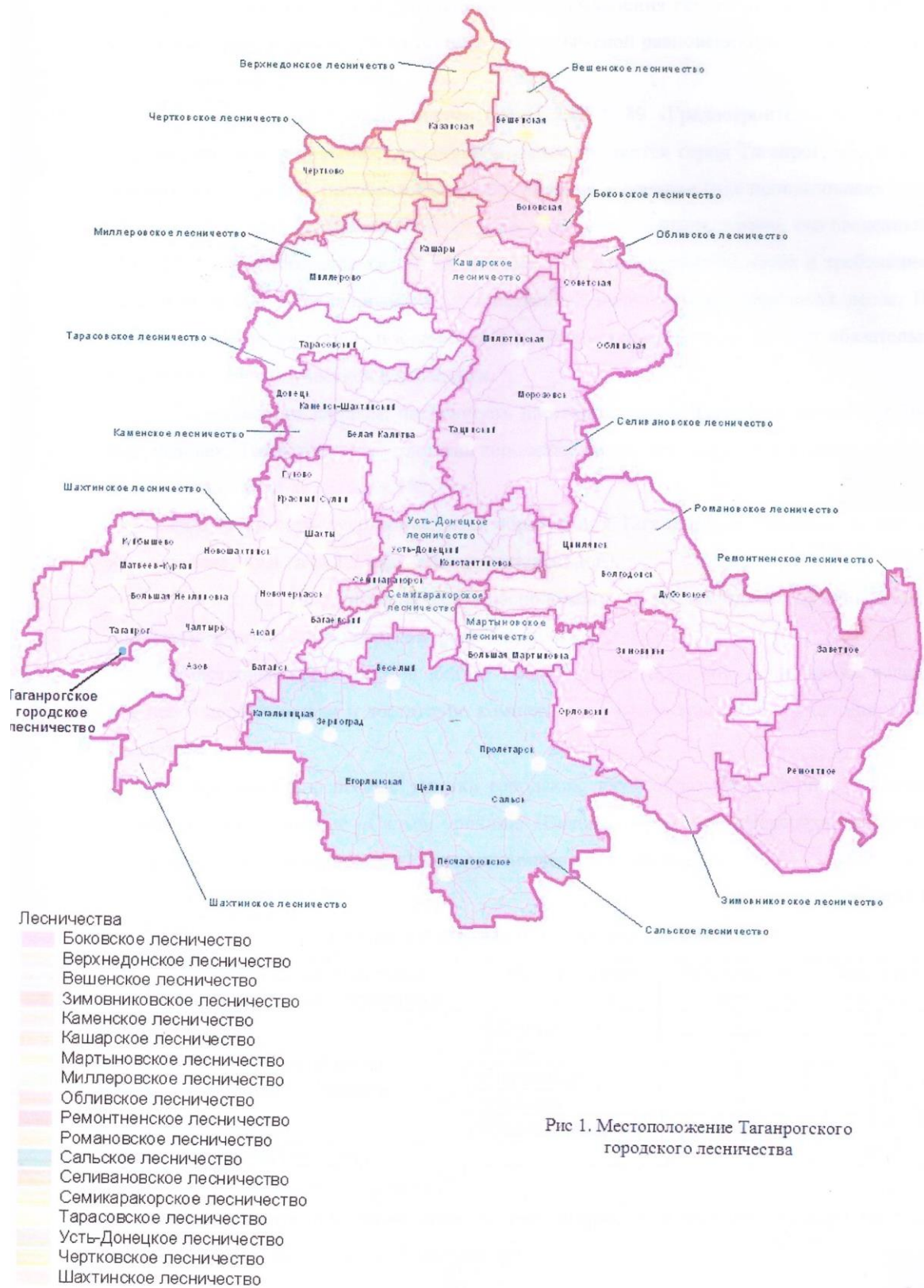


Рис 1. Местоположение Таганрогского городского лесничества

В 2005 году было проведено межевание лесных участков, расположенных на землях города Таганрога, с целью уточнения границ, выявления используемых не по назначению территорий и вывода их из состава лесов с заменой равновеликими и лесопригодными участками городских земель.

Следует иметь в виду, что введенный с 01.01.2007 Лесной кодекс Российской Федерации ввел новые категории защитных лесов и требования к ним, значительно ограничивающие хозяйственное использование городских лесов. Поэтому для обеспечения использования их в рекреационных целях не требует обязательного перевода лесных участков в лесопарки.

Все лесные участки лесничества расположены на землях одного муниципального образования - городского округа города Таганрога и относятся к категории населенные пункты.

Участковые лесничества в составе Таганрогского городского лесничества вследствие небольшой площади и достаточно компактного размещения лесных участков не выделяются.

Территориально лесные участки городских лесов образуют 5 урочищ - урочище «Пригородное», урочище «Сады», урочище «Валовая», урочище «Черепаша» и урочище «Склоны Мыса», характеристика которых приведена в таблице 1.2.

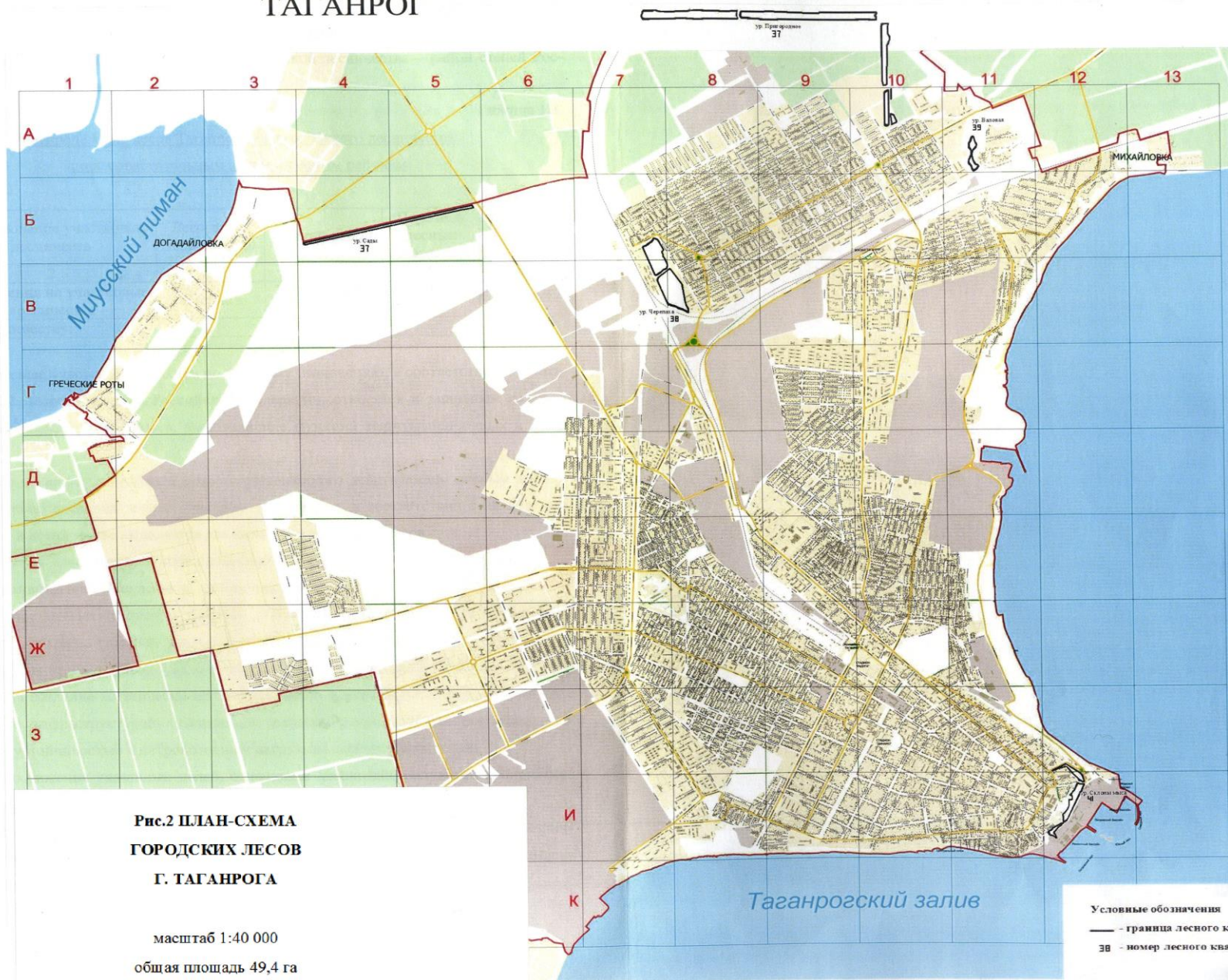
Таблица 1.2

СТРУКТУРА ТАГАНРОГСКОГО ГОРОДСКОГО ЛЕСНИЧЕСТВА

| № п/п | Административный район (муниципальное образование) | Наименование урочища | № квартало в | Общая площадь, га |
|----------------------|--|----------------------|--------------|-------------------|
| 1 | Городской округ города Таганрога | «Пригородное» | 37 | 22,4 |
| 2 | | «Сады» | 37 | 2,9 |
| 3 | | «Черепаша» | 38 | 17,4 |
| 4 | | «Валовая» | 39 | 2,0 |
| 5 | | «Склоны Мыса» | 41 | 4,7 |
| Всего по лесничеству | | | | 49,4 |

Пространственное размещение лесных кварталов и урочищ показано на плане-схеме городских лесов города Таганрога (рисунок 2).

ТАГАНРОГ



**Рис.2 ПЛАН-СХЕМА
ГОРОДСКИХ ЛЕСОВ
Г. ТАГАНРОГА**

масштаб 1:40 000
общая площадь 49,4 га

Условные обозначения
— граница лесного квартала
38 - номер лесного квартала

По лесорастительному зонированию территории Российской Федерации все лесные участки лесничества располагаются в степной лесорастительной зоне.

Лесной район местоположения лесных участков лесничества - район степей Российской Федерации (таблица 1.3).

Таблица 1.3

**РАСПРЕДЕЛЕНИЕ ЛЕСОВ ТАГАНРОГСКОГО ГОРОДСКОГО
ЛЕСНИЧЕСТВА
ПО ЛЕСОРАСТИТЕЛЬНЫМ ЗОНАМ И ЛЕСНЫМ РАЙОНАМ**

| № п/п | Наименование участков лесничеств | Лесорастительная зона | Лесной район | Перечень лесных кварталов | Площадь, га |
|----------------------|---------------------------------------|-----------------------|-----------------|---------------------------|-------------|
| 1 | Без деления на участковые лесничества | Степная | Район степей РФ | 37, 38, 39, 41 | 49,4 |
| Всего по лесничеству | | | | | 49,4 |

Все лесные участки лесничества по целевому назначению, в соответствии со статьями 10 и 102 Лесного кодекса Российской Федерации, относятся к защитным лесам, а именно к категории лесов «леса, выполняющие функции защиты природных и иных объектов».

В целях обеспечения максимального разрешенного действующим лесным законодательством использования лесных участков лесничества в соответствии с их целевым назначением в лесничестве выделяются две категории защитных лесов:

категория «лесопарки» общей площадью 19,0 га;

категория «городские леса» общей площадью 30,4 га.

Основное назначение лесных участков, отнесенных к категории лесов «лесопарки», - выполнение санитарно-гигиенических и оздоровительных функций.

Исходя из этого, освоение лесных участков данной категории лесов должно быть направлено на создание эстетически привлекательных, в значительной степени обустроенных лесной инфраструктурой, обладающих высоким рекреационным потенциалом и достаточной устойчивостью к антропогенным нагрузкам лесных насаждений.

Для достижения указанных целей основными лесохозяйственными мероприятиями, проводимыми на этих лесных участках, должны быть:

формирование лесных насаждений ландшафтного типа при проведении различных (по состоянию и лесоводственным требованиям) рубок, уборка валежа и захламленности (для повышения эстетической привлекательности);

- выборка опасных, сухостойных, усыхающих, поврежденных и зараженных деревьев (для обеспечения безопасности и повышения устойчивости насаждений к вредителям и болезням);

- очистка территории от загрязнения бытовыми отходами, периодическая уборка случайного мусора (для усиления санитарно-гигиенических и эстетических функций);

- создание объектов лесной инфраструктуры - дорожно-тропиночной сети, обустроенных мест отдыха, спортивных и игровых площадок, объектов сервисного обслуживания и т.п. (для повышения рекреационного потенциала и устойчивости к антропогенным воздействиям).

Основное назначение лесных участков, отнесенных к категории лесов «городские леса», - выполнение средообразующих, водоохранных и защитных функций.

Исходя из этого, освоение лесных участков данной категории лесов должно быть направлено на создание устойчивых лесных насаждений, обеспечивающих формирование лесной среды и обладающих высокими защитными функциями.

Для достижения указанных целей основными лесохозяйственными мероприятиями, проводимыми на этих лесных участках, должны быть:

- проведение санитарных рубок с выборкой сухостойных, суховершинных, поврежденных и зараженных деревьев (для повышения устойчивости насаждений к воздействию вредителей и болезней);

- уборка валежа и захламленности, устройство минерализованных полос, противопожарных разрывов (для повышения пожарной устойчивости насаждений);

- санитарная очистка и патрульная уборка случайного мусора, покос карантинных сорняков.

Расположение лесных участков лесничества на территории городского округа предполагает проведение дополнительных, не обусловленных лесоводственными требованиями мероприятий, направленных на повышение их экологического и эстетического потенциала. Для этого на всей территории необходимо проводить ликвидацию стихийных свалочных очагов, а в наиболее посещаемых местах - проводить периодическую уборку случайного мусора и своевременный покос карантинных сорняков.

Поквартальное распределение территории лесничества по целевому назначению лесов и категориям защитных лесов показано в таблице 1.4.

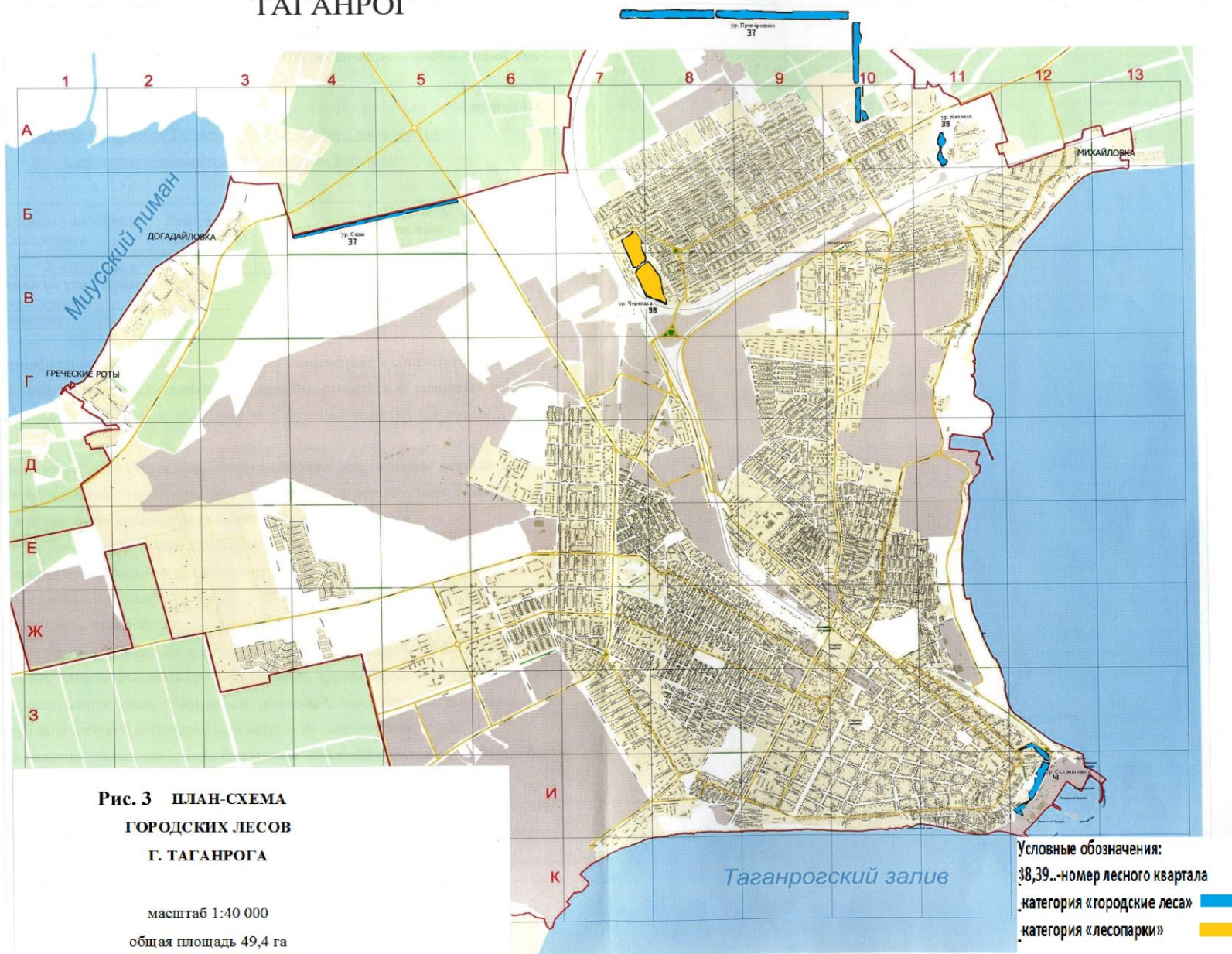
Таблица 1.4

**ПОДРАЗДЕЛЕНИЕ ЛЕСОВ ТАГАНРОГСКОГО ГОРОДСКОГО
ЛЕСНИЧЕСТВА
ПО ЦЕЛЕВОМУ НАЗНАЧЕНИЮ И КАТЕГОРИЯМ ЗАЩИТНЫХ
ЛЕСОВ**

| Целевое назначение лесов | Участко вое лесниче ство | Номера кварталов или их частей | Площадь, га | Правовые основы деления лесов по целевому назначению |
|--|-----------------------------------|---|----------------|--|
| Всего лесов | - | 37, 38, 39, 41 | 49,4 | Статьи 10, 102 Лесного кодекса РФ, Проект организации и ведения лесного хозяйства в городских лесах города Таганрога Ростовской области(Ворон еж, 2005) |
| Защитные леса, всего | - | 37, 38, 39, 41 | 49,4 | |
| в том числе: | | | | |
| Леса ООПТ | - | - | - | |
| Леса водоохранных зон | - | - | - | |
| Леса, выполняющие функции защиты природных и иных объектов, всего: | - | 37, 38, 39, 41 | 49,4 | |
| в том числе: | | | | |
| зеленые зоны, лесопарки | - | 38 | 17,4 | |
| городские леса | - | 37, 39, 41 | 32,0 | |

Пространственное размещение кварталов лесничества с обозначением категории защитных лесов показано на прилагаемом плане-схеме распределения городских лесов города Таганрога по категориям защитных лесов (рисунок 3)

ТАГАНРОГ



Распределение территории лесничества по категориям земель представлено в таблице 1.5.

Таблица 1.5

РАСПРЕДЕЛЕНИЕ ТЕРРИТОРИИ ПО КАТЕГОРИЯМ ЗЕМЕЛЬ

| Категория земель | Всего по лесничеству | |
|--|----------------------|------|
| | площадь, га | % |
| Общая площадь земель | 49,4 | 100 |
| Лесные земли - всего | 41,7 | 84,4 |
| Земли, покрытые лесной растительностью, - всего | 37,6 | 76,6 |
| в том числе: | | |
| покрытые лесом земли | 37,6 | 76,6 |
| из них лесные культуры | 37,6 | 76,6 |
| Не покрытые лесной растительностью земли - всего | 4,1 | 8,3 |
| в том числе: | | |
| ландшафтные поляны | 4,1 | 8,3 |
| Нелесные земли - всего | 7,7 | 15,6 |

Из данных таблицы видно, что из общей площади земель (49,4 га) на долю лесных земель приходится 84,4 % (41,7 га) территории Таганрогского городского лесничества, из которых 37,6 га (76,6 % общей площади лесов) покрыты лесной растительностью. Не покрытые лесной растительностью земли площадью 4,1 га представлены одной категорией - ландшафтные поляны.

Нелесные земли занимают 7,7 га, или 15,6 % общей площади лесных участков Таганрогского городского лесничества.

В границах лесничества особо охраняемых природных территорий и объектов не имеется и организация их не предусматривается. При этом, в силу действующего постановления Мэра г. Таганрога от 11.09.2008 № 4935 «Об установлении особо охраняемых территорий г. Таганрога», земли городского лесничества относятся к землям природоохранного назначения.

Проектом организации и ведения лесного хозяйства в городских лесах города Таганрога Ростовской области (Воронеж, 2005) предусматривается

создание следующих объектов лесной инфраструктуры, обеспечивающих повышение пожарной устойчивости лесов:

- 4 предупредительных аншлага;
- 3,0 км минерализованных полос.

Указанные объекты создаются при организации работ по охране лесов от пожаров, вредителей и болезней, самовольных рубок и других лесонарушений.

Кроме того, объекты лесной инфраструктуры должны быть включены обязательной составляющей частью в проекты освоения лесов, разрабатываемых гражданами и юридическими лицами, которым лесные участки предоставляются в аренду, безвозмездное срочное или постоянное (бессрочное) пользование, и создаваться в процессе реализации указанных проектов.

Распределение насаждений по группам возраста неравномерное. 59,5 % покрытых лесной растительностью земель занимают спелые и перестойные насаждения.

Средний класс бонитета основных лесообразующих пород достаточно высокий для данных лесорастительных условий - 1,7.

Средняя полнота насаждений (0,72) близка к нормальной. Насаждений с полнотой 0,3-0,4 лесоустройством не учтено.

Покрытые лесной растительностью участки городских лесов представлены в основном чистыми насаждениями акации белой (72,1 %), дубом нагорным (16,8 %), дубом нагорным низкоствольным (9,6 %) и софорой японской (1,5 %). Общий корневой запас насаждений - 412 кубометров.

Распределение площадей и запасов древесины по породам приведены в таблице 1.6.

**РАСПРЕДЕЛЕНИЕ ОБЩИХ ПЛОЩАДЕЙ И ЗАПАСОВ ДРЕВЕСИНЫ
ПО ПОРОДАМ**

| Порода | Площадь, га | Запас, куб. м* | | | | | | |
|-----------------------------|-------------|----------------|--------------------|---------------|--------------------------|-----------------------------|---------------|--------------------|
| | | всего | | | | в т.ч. спелые и перестойные | | |
| | | насаждений | единичных деревьев | сырорастищего | сухостоя и захламлиности | площадь, га | запас, куб. м | % от общего запаса |
| Дуб нагорный | 6,3 | 55 | - | - | - | - | - | - |
| Дуб нагорный низкостволбный | 3,6 | 14 | - | - | - | - | - | - |
| Акация белая | 27,1 | 339 | - | - | - | - | - | - |
| Софора японская | 0,6 | 4 | - | - | - | - | - | - |
| Всего | 37,6 | 412 | - | - | - | - | - | - |

*Сведения уточняются согласно акту лесопатологического обследования.

Виды использования лесов определяются статьей 25 Лесного кодекса Российской Федерации, а также правовым режимом категорий лесов, к которым отнесены те или иные лесные участки.

Учитывая то, что леса Таганрогского городского лесничества относятся к категории «леса, выполняющие функции защиты природных и иных объектов», перечень видов разрешенного использования лесов устанавливается в соответствии со статьей 105 Лесного кодекса Российской Федерации.

Разрешенными видами использования лесов на всей территории лесничества, в соответствии с действующим законодательством, являются:

- заготовка древесины;
- заготовка и сбор недревесных лесных ресурсов;
- осуществление научно-исследовательской деятельности, образовательной деятельности;

осуществление рекреационной деятельности;
 строительство и эксплуатация гидротехнических сооружений;
 строительство, реконструкция, эксплуатация линейных объектов;
 осуществление религиозной деятельности;
 иные виды, определенные в соответствии с частью 2 статьи 6 Лесного кодекса Российской Федерации.

Исходя из распределения территории лесничества по категориям земель, практическая реализация освоения лесных участков Таганрогского городского лесничества возможна по следующим видам использования, приведенным в таблице 1.7.

Таблица 1.7

**РАСПРЕДЕЛЕНИЕ ВИДОВ РАЗРЕШЕННОГО ИСПОЛЬЗОВАНИЯ
 ЛЕСОВ
 ПО ТЕРРИТОРИИ ЛЕСНИЧЕСТВА**

| Виды разрешенного использования лесов | Перечень кварталов или их частей (выделов) | Площадь, га |
|---|--|-------------|
| Заготовка древесины | <*> 37 (1, 3-10); 38 (1, 3, 5-8, 10, 11); 39 (1, 2, 4) | 37,6 |
| Заготовка и сбор недревесных лесных ресурсов | 37, 39 | 27,3 |
| Осуществление научно-исследовательской деятельности, образовательной деятельности | 37, 38, 39, 41 | 49,4 |
| Осуществление рекреационной деятельности | 37, 38, 39, 41 | 49,4 |
| Строительство, реконструкция линейных объектов | 37, 38, 39, 41 | 49,4 |
| Иные виды | - | - |

<*> Примечание:

заготовка древесины при проведении рубок при уходе за лесом, при проведении санитарных рубок, при рубке единичных деревьев производится в соответствии с актом лесопатологического обследования Таганрогского городского лесничества;

заготовка древесины при рубке лесных насаждений на лесных участках, предназначенных для строительства, реконструкции и эксплуатации объектов лесной инфраструктуры и объектов, не связанных с созданием лесной

инфраструктуры, осуществляется на основании проектов строительства (реконструкции) объектов лесной инфраструктуры и на основании проекта освоения лесов, прошедших муниципальную экспертизу.

Из данных таблицы видно, что наиболее распространенными и востребованными по территории лесничества являются виды использования, связанные с:

заготовкой древесины;
рекреацией;
заготовкой и сбором недревесных лесных ресурсов;
осуществлением научно-исследовательской деятельности, образовательной деятельности;
строительством, реконструкцией, эксплуатацией линейных объектов.

Остальные виды использования лесов, разрешенные законодательством для категории лесов, к которым относятся лесные участки Таганрогского городского лесничества, в силу сложившегося распределения территории лесничества по категориям земель практического значения не имеют.

2. Нормативы, параметры и сроки разрешенного использования лесов, нормативы по охране, защите и воспроизводству лесов

2.1. Нормативы (расчетная лесосека), параметры и сроки разрешенного использования лесов при заготовке древесины.

В соответствии со статьей 105 Лесного кодекса Российской Федерации, устанавливающей правовой режим лесов, выполняющих функции защиты природных и иных объектов, в них запрещается проведение сплошных рубок лесных насаждений (за исключением случаев, предусмотренных лесным кодексом Российской Федерации). Проведение выборочных рубок в лесах этой категории разрешается лишь в целях вырубki погибших и поврежденных лесных насаждений (санитарные рубки).

Рубки лесных насаждений осуществляются в соответствии с приказом Рослесхоза от 14.12.2010 № 485 «Об утверждении особенностей использования, охраны, защиты, воспроизводства лесов, расположенных в водоохраных зонах, лесов, выполняющих функции защиты природных и иных объектов, ценных лесов, а также лесов, расположенных на особо защитных участках лесов».

Выборочные рубки лесных насаждений в лесах, выполняющих функции защиты природных и иных объектов, проводятся в порядке, установленном уполномоченным федеральным органом исполнительной власти.

Все лесные участки Таганрогского городского лесничества относятся к категории «леса, выполняющие функции защиты природных и иных объектов». Поэтому для них заготовка древесины не является самостоятельным разрешенным видом использования лесных участков, а следовательно, расчетная лесосека для заготовки древесины при осуществлении рубок спелых и перестойных лесных насаждений не рассчитывается.

Ежегодный допустимый объем изъятия древесины в средневозрастных, приспевающих, спелых, перестойных лесных насаждениях при уходе за лесами устанавливается на основании акта лесопатологического обследования.

ЕЖЕГОДНЫЙ ДОПУСТИМЫЙ ОБЪЕМ ИЗЪЯТИЯ ДРЕВЕСИНЫ В СРЕДНЕВОЗРАСТНЫХ, ПРИСПЕВАЮЩИХ, СПЕЛЫХ, ПЕРЕСТОЙНЫХ ЛЕСНЫХ НАСАЖДЕНИЯХ ПРИ УХОДЕ ЗА ЛЕСАМИ

Ежегодный допустимый объем изъятия древесины в средневозрастных, приспевающих, спелых, перестойных лесных насаждениях при уходе за лесами устанавливается на основании акта лесопатологического обследования.

Исходя из фактического состояния и динамики появления подлежащих рубке единичных деревьев, отрицательно воздействующих на санитарное состояние насаждений, ухудшающих эстетическую привлекательность древостоя, представляющих угрозу жизни и здоровью людей, их имуществу, а также являющихся потенциальными источниками возможных аварийных ситуаций, рекомендуется проведение лесопатологических обследований для уточнения необходимого объема в целях вырубki лесных насаждений.

Структура расчетной лесосеки для заготовки древесины такова, что большая часть ликвидной древесины может быть получена при проведении рубки единичных деревьев, бессистемно размещенных по территории. Поэтому предоставление лесных участков для заготовки древесины настоящим лесохозяйственным регламентом не предусматривается, а в соответствии с пунктом 8 статьи 29 Лесного кодекса Российской Федерации граждане и юридические лица должны осуществлять заготовку древесины на основании договоров купли-продажи лесных насаждений, в соответствии с правилами, установленными уполномоченным федеральным органом исполнительной власти.

Заготовка гражданами древесины для собственных нужд также осуществляется на основании договоров купли-продажи лесных насаждений, в соответствии с порядком и нормативами, утвержденными Областным законом от 20.07.2007 № 746-ЗС «О регулировании лесных отношений в Ростовской области».

Ежегодный допустимый объем изъятия древесины (расчетная лесосека) при всех видах рубок, помимо рубок при уходе за лесами и рубки единичных деревьев, включает в себя древесину, получаемую при рубке поврежденных и погибших насаждений (санитарные рубки), и при рубке лесных насаждений на лесных участках, предназначенных для строительства, реконструкции и эксплуатации объектов лесной инфраструктуры и объектов, не связанных с созданием лесной инфраструктуры.

Таблица 2.1

ВЕДОМОСТЬ ПОКВАРТАЛЬНЫХ ИТОГОВ ПЛОЩАДЕЙ НАСАЖДЕНИЙ,

В КОТОРЫХ ДОПУСКАЕТСЯ ЗАГОТОВКА ДРЕВЕСИНЫ

| № квартала | Рубки при уходе за лесом* | | Санитарные рубки* | | Выборка единичных деревьев* | | Всего площадь, га |
|------------|---------------------------|-------------|-------------------|-------------|-----------------------------|-------------|-------------------|
| | № выделов | площадь, га | № выделов | площадь, га | № выделов | площадь, га | |
| 37 | - | - | - | - | - | - | - |
| 38 | - | - | - | - | - | - | - |
| 39 | - | - | - | - | - | - | - |
| Итого | | | - | - | - | - | - |

*Уточняется на основании акта лесопатологического обследования

В таблице 2.1 приведены перечни лесных выделов и поквартальные итоги площадей насаждений, в которых допускается заготовка древесины.

Заготовка древесины при проведении всех видов рубок осуществляется в соответствии с приказом Минприроды России от 13.09.2016 № 474, приказом Рослесхоза от 14.12.2010 № 485 «Об утверждении особенностей использования, охраны, защиты, воспроизводства лесов, расположенных в водоохраных зонах, лесов, выполняющих функции защиты природных и иных объектов, ценных лесов, а также лесов, расположенных на особо защитных участках лесов».

При использовании лесов для заготовки древесины необходимо обеспечить выполнение Правил санитарной безопасности в лесах, утвержденных Постановлением Правительства Российской Федерации от 29.06.2007 № 414, и Правил пожарной безопасности в лесах, утвержденных Постановлением Правительства Российской Федерации от 30.06.2007 № 417.

В связи с тем, что в лесничестве не предполагается назначение и проведение рубок насаждений как вида использования лесных участков или как лесохозяйственного мероприятия, нормативы по интенсивности (процент выборки древесины с учетом полноты древостоя, состава и т.п.), размерам лесосек, срокам примыкания лесосек, количеству зарубов, срокам повторяемости рубок и методам лесовосстановления в настоящем лесохозяйственном регламенте не разрабатываются.

В таблице 2.2 приведены возрасты рубок, которые обозначают возрасты биологической спелости групп насаждений (хозяйственных секций) и входящих в них преобладающих пород.

Возрасты рубок установлены в соответствии с приказом Рослесхоза от 09.04.2015 № 105 «Об установлении возрастов рубок».

Категория лесов Таганрогского городского лесничества не предполагает назначение и проведение рубок спелых и перестойных насаждений как вида использования лесных участков или как лесохозяйственного мероприятия. Поэтому возрасты рубок следует рассматривать как один из критериев оценки санитарного и экологического состояния лесных участков и применять при составлении прогноза возможных качественных изменений лесных насаждений и проведения в них санитарных рубок.

Таблица 2.2

ВОЗРАСТЫ РУБОК

| Лесообразующая порода | Классы бонитета | Возрасты рубок |
|--|-----------------|----------------|
| | | Защитные леса |
| Сосна | Все бонитеты | 101 - 120 |
| Дуб семенной, ясень | Все бонитеты | 121 - 140 |
| Липа (медоносная) | Все бонитеты | 81 - 90 |
| Дуб порослевой, клен остролистный, вяз обыкновенный, липа (товарная) | Все бонитеты | 71 - 80 |
| Береза, ольха черная | Все бонитеты | 61 - 70 |
| Осина, ольха серая | Все бонитеты | 51 - 60 |
| Акация белая, гледичия, вяз мелколистный, клен полевой, клен ясенелистный, клен татарский, ясень зеленый, ясень пушистый | Все бонитеты | 41 - 50 |
| Тополь, ива древовидная | Все бонитеты | 41 - 50 |
| Лещина | Все бонитеты | 16 |
| Ива кустарниковая, шелюга | Все бонитеты | 5 |

2.2. Нормативы, параметры и сроки разрешенного использования лесов для заготовки живицы.

В соответствии с приказом Рослесхоза от 24.01.2012 № 23 «Об утверждении Правил заготовки живицы», заготовка живицы осуществляется в лесах, которые предназначаются для заготовки древесины.

В связи с отсутствием в лесничестве хвойных насаждений нормативы, параметры и сроки разрешенного использования лесов для заготовки живицы не устанавливаются.

2.3. Нормативы, параметры и сроки разрешенного использования лесов для заготовки и сбора недревесных лесных ресурсов.

Таблица 2.3

ПАРАМЕТРЫ РАЗРЕШЕННОГО ИСПОЛЬЗОВАНИЯ ЛЕСОВ ПРИ ЗАГОТОВКЕ И СБОРЕ НЕДРЕВЕСНЫХ ЛЕСНЫХ РЕСУРСОВ

| № п/п | Вид недревесного лесного ресурса | Единица измерения | Ежегодный допустимый объем заготовки |
|-------|------------------------------------|-------------------|--------------------------------------|
| 1. | Хворост | куб. м | 15 |
| 2. | Камыш и тростник | скл. куб. м | 10 |
| 3. | Деревья и кустарники для пересадки | шт. | 20 |

Приведенные в таблице 2.3 допустимые ежегодные объемы заготовки недревесных лесных ресурсов установлены:

объем заготовки хвороста - на основании таксационных характеристик лесных участков, приведенных в материалах лесоустройства (таксационные описания);

объемы заготовки камыша и тростника - на основании рекогносцировочного обследования и результатов данных пробных площадей.

Для использования в целях заготовки и сбора недревесных лесных ресурсов могут предоставляться все лесные участки, составляющие территорию Таганрогского городского лесничества. При этом для заготовки хвороста, камыша и тростника наиболее перспективными являются кварталы № 37 и 38.

Использование лесных участков для заготовки и сбора недревесных лесных ресурсов производится в соответствии с приказом Рослесхоза от 05.12.2011 № 512 «Об утверждении Правил заготовки и сбора недревесных лесных ресурсов». При этом хворостом являются срезанные тонкие стволы

деревьев диаметром в комле до 4 см, а также срезанные вершины, сучья и ветви деревьев.

Запрещается сбор подстилки в лесах, выполняющих функции защиты природных и иных объектов.

Заготовка (выкопка) деревьев на лесных участках может проводиться в хвойных и лиственных насаждениях в возрасте до 20 лет, в кедровых насаждениях и насаждениях твердолиственных пород семенного происхождения - до 40 лет.

Заготовка (выкопка) кустарников подлеска на лесных участках может проводиться в насаждениях с подлеском средней или высокой густоты и преобладанием в его составе заготавливаемого вида. Число оставшихся кустов заготавливаемого вида после выкопки не должно быть менее 1000 штук на гектар.

Следует засыпать и заравнивать ямы, оставленные после заготовки (выкопки) деревьев, кустарников и лиан.

В соответствии со статьей 32 Лесного кодекса Российской Федерации граждане и юридические лица осуществляют заготовку и сбор недревесных лесных ресурсов на основании договора аренды лесных участков. При этом они вправе возводить на арендуемых участках навесы и другие временные постройки, необходимые им для осуществления лесопользования.

В соответствии с пунктом 3 статьи 72 Лесного кодекса Российской Федерации договор аренды лесного участка для заготовки и сбора недревесных лесных ресурсов заключается на срок от 10 до 49 лет.

Исходя из того, что данный вид использования лесов ранее не практиковался, целесообразно заключать договор аренды лесного участка для заготовки и сбора недревесных лесных ресурсов на минимальный срок - 10 лет.

Лица, которым предоставлено право использования лесов для заготовки и сбора недревесных лесных ресурсов, должны применять способы и технологии, исключающие истощение имеющихся ресурсов.

Использование лесных участков для заготовки и сбора недревесных лесных ресурсов производится строго в соответствии с прошедшим муниципальную экспертизу проектом освоения лесов и настоящим лесохозяйственным регламентом. Невыполнение лицами, осуществляющими использование лесов для заготовки и сбора недревесных лесных ресурсов, настоящего лесохозяйственного регламента и проекта освоения лесов является основанием для досрочного расторжения договора аренды лесного участка.

В соответствии со статьей 11 Лесного кодекса Российской Федерации граждане имеют право свободно и бесплатно осуществлять для собственных нужд заготовку и сбор недревесных лесных ресурсов на участках, не переданных в аренду для использования в аналогичных целях либо для заготовки древесины. Поскольку наличие дикорастущих плодов, ягод, орехов, грибов, других пригодных для употребления в пищу лесных ресурсов на территории Таганрогского городского лесничества не зафиксировано согласно действующему регламенту не рекомендуется использовать в пищу указанные лесные ресурсы.

Заготовка и сбор гражданами недревесных лесных ресурсов для собственных нужд осуществляются в соответствии с Правилами заготовки и сбора недревесных лесных ресурсов, утвержденными приказом Рослесхоза от 05.12.2011 № 512, и в порядке, установленном Областным законом от 20.07.2007 года № 746-ЗС «О регулировании лесных отношений в Ростовской области».

При использовании лесных участков для заготовки и сбора недревесных лесных ресурсов необходимо обеспечить выполнение требований Правил санитарной безопасности в лесах, утвержденных Постановлением Правительства Российской Федерации от 29.06.2007 № 414, и Правил пожарной безопасности в лесах, утвержденных Постановлением Правительства Российской Федерации от 30.06.2007 № 417.

2.4. Нормативы, параметры и сроки разрешенного использования лесов для заготовки пищевых лесных ресурсов и сбора лекарственных растений.

Использование лесных участков для заготовки пищевых лесных ресурсов производится в соответствии с приказом Рослесхоза от 05.12.2011 № 511 «Об утверждении Правил заготовки пищевых лесных ресурсов и сбора лекарственных растений».

Допустимые ежегодные объемы заготовки пищевых лесных ресурсов не приводятся в соответствии с отсутствием информации о безопасности использования в качестве пищевых продуктов плодовых растений, произрастающих на территории Таганрогского городского лесничества.

В силу своего местоположения лесные участки Таганрогского городского лесничества значительно загрязнены выбросами отравляющих газов, бытовыми и промышленными отходами и другими ингредиентами, отрицательно влияющими на питательные и лечебные свойства растений. Поэтому использовать лесные участки лесничества для заготовки и сбора лекарственных растений не рекомендуется.

2.5. Нормативы, параметры и сроки разрешенного использования лесов для ведения охотничьего хозяйства.

В соответствии с Лесным кодексом Российской Федерации, а именно статьей 105, не допускается использование Таганрогского городского лесничества для осуществления видов деятельности в сфере охотничьего хозяйства.

2.6. Нормативы, параметры и сроки разрешенного использования лесов для ведения сельского хозяйства.

Согласно статье 105 Лесного кодекса Российской Федерации не допускается на территории Таганрогского городского лесничества ведение сельского хозяйства.

2.7. Нормативы, параметры и сроки разрешенного использования лесов для осуществления научно-исследовательской и образовательной деятельности.

Учитывая относительно малую изученность влияния антропогенных факторов на состояние лесов, расположенных в границах крупных городов юга России, объектами научно-исследовательской деятельности могут быть практически все лесные участки Таганрогского городского лесничества,

достаточно разнообразные по таксационным показателям и пространственному размещению в рамках зонирования территории города.

Для осуществления научно-исследовательской деятельности, образовательной деятельности лесные участки, в соответствии со статьей 40 Лесного кодекса Российской Федерации, предоставляются государственным и муниципальным учреждениям в постоянное (бессрочное) пользование, другим научным и образовательным организациям - в аренду.

В соответствии с пунктом 3 статьи 72 Лесного кодекса Российской Федерации договор аренды лесного участка для осуществления научно-исследовательской и образовательной деятельности заключается на срок от 10 до 49 лет.

Исходя из того, что данный вид использования лесов ранее не практиковался, целесообразно заключать договор аренды лесного участка для осуществления научно-исследовательской и образовательной деятельности на минимальный срок 10 лет.

Использование лесов для научно-исследовательской и образовательной деятельности осуществляется в соответствии с приказом Рослесхоза от 23.12.2011 № 548 «Об утверждении Правил использования лесов для осуществления научно-исследовательской деятельности, образовательной деятельности».

Следует учитывать, что в соответствии со статьей 105 Лесного кодекса Российской Федерации запрещается использование токсичных химических препаратов для охраны и защиты лесов, в том числе в научных целях.

При использовании лесных участков для осуществления научно-исследовательской и образовательной деятельности необходимо обеспечить выполнение требований Правил санитарной безопасности в лесах, утвержденных Постановлением Правительства Российской Федерации от 29.06.2007 № 414, и Правил пожарной безопасности в лесах, утвержденных Постановлением Правительства Российской Федерации от 30.06.2007 № 417.

Граждане и юридические лица используют лесные участки для осуществления научно-исследовательской деятельности, образовательной деятельности на основании договоров аренды (договоров бессрочного пользования) и в соответствии с проектом освоения лесов, прошедшим муниципальную экспертизу.

Невыполнение гражданами и юридическими лицами, использующими леса для осуществления научно-исследовательской деятельности, образовательной деятельности, проекта освоения лесов является основанием для досрочного расторжения договора аренды (договора бессрочного пользования) лесного участка.

2.8. Нормативы, параметры и сроки разрешенного использования лесов для осуществления рекреационной деятельности.

Исходя из категории лесов Таганрогского городского лесничества, их целевого и функционального назначения, использование лесных участков для осуществления рекреационной деятельности должно стать приоритетным

видом лесопользования на всей территории лесничества, в первую очередь - на территории лесных участков, отнесенных к категории «лесопарки».

Учитывая пространственное размещение лесных участков, целесообразно выделить 2 основные функциональные зоны: зона активного или массового отдыха - лесные участки, отнесенные к категории «лесопарки»; зона тихого отдыха - лесные участки, отнесенные к категории «городские леса».

Зона активного отдыха - наиболее посещаемые населением лесные участки, подвергающиеся значительным рекреационным нагрузкам от воздействия отдыхающими, что снижает их устойчивость. Бессистемное, хаотическое использование природных ландшафтов для отдыха, отсутствие элементов благоустройства приводит к нарушению почвенного покрова, разрушению почвы, загрязнению лесной среды и общему распаду лесных сообществ (лесного фитоценоза). Благоустройство территории - единственный цивилизованный рычаг, позволяющий свести до минимума отрицательное воздействие человека на природу.

Подготовку территории зоны активного отдыха под рекреацию следует вести в двух направлениях:

проведение ухода за насаждениями (выборка отставших в росте, сухостойных, суховершинных, зараженных, опасных и валежных деревьев для уменьшения сомкнутости и повышение санитарного состояния и эстетической привлекательности);

благоустройство территории путем устройства достаточно разветвленной дорожно-тропиночной сети, различного назначения площадок (спортивно-игровых, детских, смотровых, пикниковых, для размещения временных объектов торговли и сервисного обслуживания ит.п.), автостоянок, пикниковых мест, а также размещения беседок, навесов от дождя, лесной стилизованной мебели и других малых архитектурных форм - для повышения рекреационной емкости насаждений и снижения отрицательного рекреационного воздействия со стороны отдыхающих.

Дорожно-тропиночная сеть как основной разгрузочный элемент должна занимать 10-12 % территории. Остальные объекты - в зависимости от конкретных условий и рекреационной направленности.

Зона тихого отдыха готовится для рекреации в основном путем проведения лесоводственных мер ухода за насаждениями с целью повышения их устойчивости, эстетической привлекательности и безопасности.

Благоустройство данной территории может носить фрагментарный характер (в основном это дорожно-тропиночная сеть, информационные аншлаги и указатели, места для отдыха и т.п.). Параметры дорожно-тропиночной сети - 2-5 % территории.

Конкретный перечень необходимых для осуществления рекреационной деятельности объектов, их количество и пространственное размещение приводятся в проекте освоения лесов.

Таблица 2.4

РЕКОМЕНДУЕМЫЕ НОРМАТИВЫ

ОБУСТРОЙСТВА РЕКРЕАЦИОННЫХ ЛЕСНЫХ УЧАСТКОВ

| № п/п | Элементы обустройства | Нормативы |
|-------|--|------------------------------------|
| 1 | Дорожно-тропиночная сеть | |
| 1.1 | в зоне активного отдыха | 10-12 % территории |
| 1.2 | в зоне тихого (прогулочного) отдыха | 2-5 % территории |
| 2 | Беседки, навесы и другие укрытия (в расчете на 100 га) | |
| 2.1 | в зоне активного отдыха | до 200 шт. |
| 2.2 | в зоне тихого (прогулочного) отдыха | до 150 шт. |
| 3 | Садовые скамьи (вдоль дорожно-тропиночной сети) | |
| 3.1 | в зоне активного отдыха | через 150-200 м |
| 3.2 | в зоне тихого (прогулочного) отдыха | через 100-150 м |
| 4 | Спортивные площадки (в зоне активного отдыха) | до 2 % территории |
| 5 | Детские игровые площадки (в зоне активного отдыха) | до 2 % территории |
| 6 | Распределение территории по функциональным зонам | |
| 6.1 | зона активного отдыха | 70-75 % территории лесного участка |
| 6.2 | зона тихого (прогулочного) отдыха | 25-30 % территории лесного участка |

В таблице 2.4 приведены рекомендуемые нормативы обустройства рекреационных лесных участков, разработанные на кафедре лесных культур и лесопаркового хозяйства ФГОУ ВПО «Новочеркасская государственная мелиоративная академия», которые могут быть приняты в качестве ориентира для разработки и принятия региональных нормативов с учетом специфики и особенностей лесов города Таганрога.

Лесная среда, если она предварительно не подготовлена для рекреации, начинает разрушаться при нагрузке свыше 10 чел./га. Поэтому размещаемые по функциональным зонам объекты рекреационного назначения должны иметь

площади, позволяющие обеспечить полноценный отдых без нарушения природной среды. В зависимости от рекреационной нагрузки режим использования лесных участков для отдыха может быть:

свободный - нагрузка до 5 чел./га (мало обустроенная зона тихого отдыха);

среднерегулируемый - нагрузка 6-20 чел./га (в достаточной степени обустроенная объектами рекреационного назначения зона активного отдыха);

строго регулируемый - нагрузка более 20 чел./га (отдельные лесные участки зоны активного отдыха, которые должны быть максимально обустроены).

Рекреационная оценка лесов характеризуется следующими показателями:

распределение земель по типам ландшафтов; распределением земель по классам эстетической оценки;

распределение земель по классам санитарно-гигиенической оценки;

распределение земель по классам устойчивости; распределением земель по классам дигрессии;

распределение земель по степени проходимости и степени просматриваемости.

Подавляющая часть (72,9 %) покрытых лесом земель лесничества имеет закрытый, в основном с горизонтальной сомкнутостью, тип ландшафтов. Класс эстетической оценки - средний, класс санитарно-гигиенической оценки - средний.

Значительная доля насаждений (15,4 га, или 42,8%) обладает высокой устойчивостью (1 класс), 20,0 га (55,6 %) относятся ко 2 классу средней устойчивости, 0,6 га (1,6 %) утратили устойчивость к негативным внешним воздействиям.

Степень проходимости насаждений в основном средняя (21,0 га) и плохая (15,0 га), степень просматриваемости - различная (13,2 га - средняя, 22,8 га - плохая).

Таким образом, на территории лесничества преобладают насаждения невысокой рекреационной привлекательности, относящиеся к закрытому типу ландшафта с горизонтальной сомкнутостью полога, со средним классом эстетической и санитарно-гигиенической оценки, достаточно высокой устойчивостью и находящиеся в первой стадии дигрессии при средних показателях проходимости и просматриваемости.

Наиболее перспективные для использования в рекреационных целях лесные участки приведены в таблице 2.5.

Таблица 2.5

**ПЕРЕЧЕНЬ ЛЕСНЫХ УЧАСТКОВ,
РЕКОМЕНДУЕМЫХ ДЛЯ ИСПОЛЬЗОВАНИЯ В РЕКРЕАЦИОННЫХ
ЦЕЛЯХ**

| № п/п | № квартала | № выдела | Рекреационная характеристика участков | | | |
|-------|------------|----------|---------------------------------------|--|---------------------------|----------------------|
| | | | площадь, га | категория земель или состав насаждения | класс эстетической оценки | рекреационная оценка |
| 1 | 38 | 1 | 3,6 | 10Днн + Яз | 2 | средняя |
| 2 | | 2 | 1,6 | ландшафтная поляна | 1 | высокая |
| 3 | | 5 | 0,1 | 10Дн | 2 | средняя |
| 4 | | 7 | 0,2 | 10Дн + А + Яз | 2 | средняя |
| 5 | | 8 | 2,9 | 10Дн + Яз + А | 2 | средняя |
| 6 | | 9 | 2,2 | ландшафтная поляна | 1 | высокая |
| 7 | | 11 | 0,6 | 10Дн + А + Яз | 2 | средняя |
| 8 | 39 | 1 | 0,9 | 6Дн4А | 2 | средняя |
| 9 | | 2 | 0,2 | 10А + Дн + Кля | 2 | средняя |
| 10 | | 3 | 0,3 | ландшафтная поляна | 1 | высокая |
| 11 | | 4 | 0,6 | 10А + Дн + Кля | 2 | средняя |
| | Итого | | 13,2 | | | |

Использование остальной территории в перспективе должно рассматриваться по мере появления для этого реальных предпосылок (возникновение и развитие стихийной рекреации или проявление интереса со стороны потенциальных лесопользователей).

При возникновении таких предпосылок производится проектирование (формирование) лесных участков и вносятся соответствующие изменения в настоящий лесохозяйственный регламент в порядке, устанавливаемом уполномоченным федеральным органом исполнительной власти.

Использование лесов для осуществления рекреационной деятельности осуществляется в соответствии с приказом Рослесхоза от 21.02.2012 № 62 «Об утверждении Правил использования лесов для осуществления рекреационной деятельности». При этом оно не должно препятствовать праву граждан пребывать в лесах.

Для осуществления рекреационной деятельности лесные участки предоставляются муниципальным учреждениям в постоянное (бессрочное) пользование, другим лицам - в аренду. Осуществление указанной деятельности на территории Таганрогского городского лесничества осуществляется на основании проекта освоения лесов, прошедшим муниципальную экспертизу.

В соответствии с пунктом 3 статьи 72 Лесного кодекса Российской Федерации договор аренды лесного участка для осуществления рекреационной деятельности заключается на срок от 10 до 49 лет.

С целью обеспечения рекреационной привлекательности и минимизации негативных последствий антропогенного воздействия, целесообразно заключать договор аренды лесного участка для осуществления рекреационной деятельности на достаточно длительный срок - 15-20 лет.

При использовании лесных участков для осуществления рекреационной деятельности необходимо обеспечить выполнение требований Правил санитарной безопасности в лесах, утвержденных Постановлением Правительства Российской Федерации от 29.06.2007 № 414, и Правил пожарной безопасности в лесах, утвержденных Постановлением Правительства Российской Федерации от 30.06.2007 № 417.

В соответствии с Правилами санитарной безопасности в лесах при использовании лесов для рекреационной деятельности не допускается ухудшение санитарного и лесопатологического состояния насаждений.

В соответствии с пунктом 24 Правил пожарной безопасности в лесах, утвержденных постановлением Правительства Российской Федерации от 30.06.2007 № 417, при осуществлении рекреационной деятельности в лесах в период пожароопасного сезона проведение массовых мероприятий разрешается только по согласованию с органом местного самоуправления при условии оборудования на используемых лесных участках мест для разведения костров и сбора мусора.

Граждане и юридические лица используют лесные участки для осуществления рекреационной деятельности на основании договоров аренды и в соответствии с проектом освоения лесов, прошедшим муниципальную экспертизу.

Невыполнение гражданами и юридическими лицами, использующими леса для осуществления рекреационной деятельности, проекта освоения лесов является основанием для досрочного расторжения договора аренды лесного участка.

2.9. Нормативы, параметры и сроки разрешенного использования лесов для создания лесных плантаций и их эксплуатации.

Создания лесных плантаций и их эксплуатации осуществляется на основании статьи 42 Лесного кодекса Российской Федерации согласно проекту освоения лесов.

При этом, следует учитывать, что в соответствии со статьей 105 Лесного кодекса Российской Федерации, запрещается проведение сплошных рубок лесных насаждений, за исключением случаев, предусмотренных данным кодексом.

Кроме этого, согласно приказу Рослесхоза от 14.12.2010 № 485 «Об утверждении Особенности использования, охраны, защиты, воспроизводства лесов, расположенных в водоохраных зонах, лесов, выполняющих функции защиты природных и иных объектов, ценных лесов, а также лесов, расположенных на особо защитных участках лесов», использование лесов в целях создания лесных плантаций не допускается.

2.10. Нормативы, параметры и сроки разрешенного использования лесов для выращивания плодовых, ягодных, декоративных растений и лекарственных растений.

Выращивание лесных плодовых, ягодных, декоративных растений, лекарственных растений представляет собой предпринимательскую деятельность, связанную с получением плодов, ягод, декоративных растений, лекарственных растений и подобных лесных ресурсов.

Указанная деятельность осуществляется на основании статьи 39.1 Лесного кодекса Российской Федерации, а также согласно приказу Рослесхоза от 05.12.2011 № 510 «Об утверждении Правил использования лесов для выращивания лесных плодовых, ягодных, декоративных растений, лекарственных растений».

В соответствии со статьей 39.1 Лесного кодекса Российской Федерации на лесных участках, используемых для выращивания посадочного материала лесных растений (саженцев, сеянцев), допускается размещение теплиц, других строений и сооружений. При этом, согласно постановлению Мэра г. Таганрога от 11.09.2008 № 4935 «Об установлении особо охраняемых территорий г. Таганрога», на землях городского лесничества запрещено размещать объекты капитального строительства.

Кроме этого, согласно приказу Рослесхоза от 05.12.2011 № 510 «Об утверждении Правил использования лесов для выращивания лесных плодовых, ягодных, декоративных растений, лекарственных растений», для выращивания лесных плодовых, ягодных декоративных растений, лекарственных растений используют, в первую очередь, нелесные земли из состава земель лесного фонда.

Земельные участки Таганрогского городского лесничества относятся к категории земель населенного пункта.

Согласно вышеизложенному, лесные участки Таганрогского городского лесничества использовать для выращивания лесных плодовых, ягодных, декоративных растений, лекарственных растений не рекомендуется.

2.11. Нормативы, параметры и сроки разрешенного использования лесов для выполнения работ по геологическому изучению недр, для разработки месторождений полезных ископаемых

В соответствии со статьей 105 Лесного кодекса Российской Федерации, в лесопарковых зонах и городских лесах запрещается разработка месторождений полезных ископаемых. Таким образом, на территории Таганрогского городского лесничества данный вид деятельности является запрещенным.

2.12. Нормативы, параметры и сроки разрешенного использования лесов для строительства и эксплуатации водохранилищ и иных искусственных водных объектов, а также гидротехнических сооружений и специализированных портов.

Категория лесов Таганрогского городского лесничества не допускает использование их для размещения объектов капитального строительства, за исключением гидротехнических сооружений.

На территории лесов Таганрогского городского лесничества из водных объектов имеются только малые реки, а именно р. Валовая и р. Б. Черепеха. Поэтому для использования лесов лесничества для строительства и эксплуатации гидротехнических сооружений просто нет реальных предпосылок.

2.13. Нормативы, параметры и сроки разрешенного использования лесов для строительства, реконструкции, эксплуатации линейных объектов.

Расположение лесных участков лесничества в границах городского округа с населением более 250 тыс. человек предполагает наличие на них инженерных коммуникаций и иных линейных объектов, составляющих инфраструктуру жизнеобеспечения города.

Статья 105 Лесного кодекса Российской Федерации, определяющая правовой режим лесов, выполняющих функции защиты природных и иных объектов, не запрещает использовать леса лесничества для строительства, реконструкции, эксплуатации линейных объектов. Поэтому для данного вида использования лесов могут предоставляться все лесные участки Таганрогского городского лесничества.

Лесные участки, находящиеся в муниципальной собственности, предоставляются гражданам, юридическим лицам для строительства, реконструкции, эксплуатации линейных объектов в аренду, безвозмездное срочное или постоянное (бессрочное) пользование в соответствии с Гражданским кодексом Российской Федерации, Земельным кодексом Российской Федерации и Лесным кодексом Российской Федерации.

Строительство, реконструкция, эксплуатация линейных объектов осуществляется в соответствии с приказом Рослесхоза от 10.06.2011 № 223 «Об утверждении Правил использования лесов для строительства, реконструкции, эксплуатации линейных объектов». В соответствии с данным приказом в целях строительства линейных объектов используются, прежде всего, нелесные земли, а при отсутствии на лесном участке таких земель - участки невозобновившихся вырубок, гарей, пустошей, прогалины, а также площади, на которых произрастают низкополнотные и наименее ценные лесные насаждения.

На лесных участках, предоставленных в пользование в целях строительства, реконструкции линейных объектов, использование лесов осуществляется в соответствии с проектом освоения лесов, прошедшим муниципальную экспертизу.

Невыполнение гражданами и юридическими лицами, использующими леса для осуществления рекреационной деятельности, проекта освоения лесов является основанием для досрочного расторжения договора аренды лесного участка.

2.14. Нормативы, параметры и сроки разрешенного использования лесов для переработки древесины и иных лесных ресурсов.

Категория лесов Таганрогского городского лесничества не предполагает использование их для заготовки древесины, поэтому нормативы, параметры и сроки разрешенного использования лесов для переработки древесины и иных лесных ресурсов настоящим лесохозяйственным регламентом не рассматриваются.

2.15. Нормативы, параметры и сроки разрешенного использования лесов для религиозной деятельности

Использование лесов Таганрогского городского лесничества для осуществления религиозной деятельности не противоречит их целевому назначению и может осуществляться религиозными организациями в соответствии с Федеральным законом от 26.09.1997 № 125-ФЗ «О свободе совести и о религиозных объединениях».

В соответствии со статьей 47 Лесного кодекса Российской Федерации на лесных участках, предоставленных для осуществления религиозной деятельности, допускается возведение зданий, строений, сооружений религиозного и благотворительного назначения. При этом, согласно постановлению Мэра г. Таганрога № 4935 от 11.09.2008 «Об установлении

особо охраняемых территорий г. Таганрога», на землях городского лесничества запрещено размещать объекты капитального строительства.

Лесные участки, находящиеся в муниципальной собственности, предоставляются религиозным организациям в безвозмездное пользование для осуществления религиозной деятельности.

2.16. Требования к охране, защите и воспроизводству лесов.

2.16.1. Нормативы мероприятий по охране лесов от пожаров.

Нормативы мероприятий по охране лесов Таганрогского городского лесничества от пожаров разработаны в соответствии с Правилами пожарной безопасности в лесах, утвержденными Постановлением Правительства Российской Федерации от 30.06.2007 № 417.

Правила пожарной безопасности в лесах устанавливают единые требования к обеспечению пожарной безопасности в лесах при использовании, охране, защите, воспроизводстве лесов, осуществлении иной деятельности в лесах, а также при пребывании граждан в лесах и являются обязательными для исполнения органами государственной власти, органами местного самоуправления, а также юридическими лицами и гражданами.

Правила пожарной безопасности в лесах предусматривают, что в целях обеспечения пожарной безопасности в лесах осуществляются следующие меры:

- противопожарное обустройство лесов;
- создание систем предупреждения и тушения лесных пожаров;
- мониторинг пожарной опасности в лесах;
- разработка планов тушения лесных пожаров;
- тушение лесных пожаров;
- иные меры пожарной безопасности в лесах.

Указанные меры пожарной безопасности осуществляются: на лесных участках, предоставленных в аренду, безвозмездное срочное пользование, бессрочное (постоянное) пользование, - лесопользователями этих лесных участков на основании проекта освоения лесов, прошедшим муниципальную экспертизу; на остальной территории - уполномоченным органом Администрации города Таганрога.

2.16.1.1. Противопожарное обустройство лесов.

Распределение территории Таганрогского городского лесничества по классам пожарной опасности приведено в таблице 2.6.

Таблица 2.6

РАСПРЕДЕЛЕНИЕ ТЕРРИТОРИИ ЛЕСНИЧЕСТВА ПО КЛАССАМ ПОЖАРНОЙ ОПАСНОСТИ

| Показатели | Классы пожарной опасности | Итого | Ср. |
|------------|---------------------------|-------|-----|
|------------|---------------------------|-------|-----|

| | I | II | III | IV | V | | класс |
|-------------|---|-----------|------|----|-----|------|-------|
| № квартала | - | 37, 39 | 38 | - | 41 | 11,6 | 11,6 |
| Площадь, га | - | 27,3 | 17,4 | - | 4,7 | 49,4 | |
| % | - | 52,3 | 35,2 | - | 9,5 | 100 | |

Как видно из приведенных данных, пожарная опасность лесов относительно невысокая, что обусловлено отсутствием хвойных насаждений. Средний класс пожарной опасности - 11,6. Однако следует иметь в виду, что наличие значительного антропогенного фактора, обусловленного местоположением лесных участков внутри города, значительно повышает опасность возникновения лесных пожаров.

Территория лесничества по способам обнаружения лесных пожаров и борьбы с ними относится к наземной охране лесов. Для оперативного обнаружения и тушения лесных пожаров необходимо иметь одного инженера по охране и защите леса, осуществляющего постоянное патрулирование насаждений. Учитывая территориальную разбросанность лесных насаждений, для оперативного обнаружения возможных загораний на время пожароопасного периода в помощь инженеру по охране и защите леса необходимо нанимать временного пожарного сторожа.

Проект противопожарного устройства территории лесничества отсутствует. Противопожарное обустройство Таганрогского городского лесничества проводится в соответствии с рекомендациями Проекта организации и ведения лесного хозяйства в городских лесах города Таганрога Ростовской области (Воронеж, 2005), в соответствии с приказом Рослесхоза от 27.04.2012 № 174 «Об утверждении Нормативов противопожарного обустройства лесов», а также с учетом антропогенного воздействия на территорию Таганрогского городского лесничества.

Виды и объемы рекомендуемых мероприятий по противопожарному устройству лесов приведены в таблице 2.7 согласно письму МКУ «Приморье» от 16.01.2017 № 60.30.21/25.

**ВИДЫ И ОБЪЕМЫ МЕРОПРИЯТИЙ
ПО ПРОТИВОПОЖАРНОМУ УСТРОЙСТВУ ЛЕСОВ**

| № п/п | Мероприятия | Ед. изм. | Объем | Примечание |
|-------|---|----------|-------|---|
| 1 | Установка предупредительных стендов (аншлагов) | шт. | - | Уточняется ежегодно, после оценки состояния уже имеющихся |
| 2 | Обновление предупредительных стендов (аншлагов) | шт. | 5 | Ежегодное |
| 3 | Устройство минерализованных полос | км | - | уже обустроены |
| 4 | Уход за минерализованными полосами (в переводе на двухкратный) | км | 6,0 | Ежегодно |
| 5 | Содержание штата инженера по охране и защите леса | чел. | 1 | Постоянно |
| 6 | Уборка валежа, захламленности, неликвидной древесины и сухостоя в насаждениях | куб. м | - | Уточняются по итогам проведения лесопатологического обследования (согласно акту лесопатологического обследования) |

Объемы мероприятий, указанные в таблице 2.7, значительно выше требуемых согласно приказу Рослесхоза от 27.04.2012 № 174 «Об утверждении Нормативов противопожарного обустройства лесов», однако, учитывая то, что Таганрогское городское лесничество расположено в непосредственной близости к селитебной зоне и сильно подвержено антропогенной нагрузке, для противопожарного устройства лесов рекомендуется выполнять виды и объемы мероприятий согласно таблице 2.7.

Создание системы предупреждения и тушения лесных пожаров на территории Таганрогского городского лесничества включает в себя:

проведение организационно-технических мероприятий в рамках муниципального контракта;

обеспечение лесопользователями, которым лесные участки переданы в аренду или другие формы использования, выполнения проекта освоения лесных участков в части обеспечения их пожарной безопасности;

информирование населения о состоянии пожарной обстановки или возникновения угрозы пожарной опасности в лесах и разъяснение требований Правил пожарной безопасности в лесах.

Мониторинг пожарной опасности в лесах включает в себя анализ уровня пожарной опасности в лесах, обусловленный погодными факторами (изменение класса пожарной опасности), - проводится на основании данных метеослужб и регионального управления МЧС России.

Мониторинг пожарной опасности осуществляет инженер по охране и защите леса, который по результатам мониторинга принимает необходимые дополнительные меры по повышению противопожарной устойчивости лесов, вплоть до ограничения посещений отдельных лесных участков.

Разработка планов тушения лесных пожаров осуществляется ежегодно лицом, которому переданы лесные участки Таганрогского городского лесничества, согласованный с противопожарными службами города Таганрога.

2.16.1.2. Тушение лесных пожаров.

В соответствии с тем, что Таганрогское городское лесничество расположено на территории муниципального образования «Город Таганрог», ответственным за организацию тушения лесных пожаров на территории населенного пункта является Федеральное государственное казенное учреждение «6 отряд федеральной противопожарной службы по Ростовской области».

2.16.1.3. Иные меры пожарной безопасности в лесах.

В числе иных мер по обеспечению пожарной безопасности лесов особое внимание следует уделить лесопожарной пропаганде и мероприятиям по предупреждению и ограничению распространения лесных пожаров.

В рамках организации и ведения лесопожарной пропаганды наиболее эффективными мероприятиями являются:

изготовление и установка в наиболее посещаемых местах информационных и предупреждающих аншлагов (стендов) противопожарной и природоохранной тематики;

изготовление и распространение листовок противопожарной и природоохранной тематики;

публикация статей и призывов лесопожарной и природоохранной тематики в периодической печати, выступления на радио и телевидении;

оповещение населения через средства массовой информации о пожарной обстановке в лесах.

Мероприятия по предупреждению и ограничению распространения лесных пожаров включают в себя:

уборка захламленности лесных насаждений сухостойных и суховершинных деревьев;

создание системы противопожарных барьеров;

другие мероприятия, предусмотренные проектом противопожарного устройства лесных участков Таганрогского городского лесничества, который необходимо разработать в ближайшее время.

При проведении противопожарных мероприятий следует руководствоваться Правилами пожарной безопасности в лесах, утвержденными Постановлением Правительства Российской Федерации от 30.06.2007 № 417.

2.16.2. Нормативы мероприятий по охране лесов от загрязнения и иного негативного воздействия (санитарно-карантинные мероприятия).

Лесные участки Таганрогского городского лесничества в силу своего местоположения и развитой сети дорог общего пользования в значительной степени подвержены негативному воздействию промышленных предприятий и транспортных средств, выбрасывающих в атмосферу различные вредные вещества (сажу, сернистый газ, окись углерода и т.п.).

Не менее значимым, учитывая рекреационную направленность значительной территории лесничества, является загрязнение лесов несанкционированными свалочными очагами, бытовым мусором и заражение карантинными сорняками.

Для обеспечения санитарно-карантинной и эпидемиологической безопасности и эстетической привлекательности лесов необходимо проводить ежегодно согласно письму МКУ «Приморье» от 16.01.2017 № 60.30.21/25:

ликвидацию свалочных очагов, свалок, объемы которых определяются ежегодно после весеннего обследования;

периодическую патрульную уборку от случайного мусора лесных опушек на площади 80 тыс. кв. м (ежегодно);

покос карантинных сорняков и другой сорной растительности на площади 115 тыс. кв. м за период весна-осень.

2.16.3. Нормативы мероприятий по защите лесов от вредных организмов.

Общее санитарное состояние лесов Таганрогского городского лесничества можно оценить как удовлетворительное.

Крупные очаги массового размножения вредителей лесных насаждений не зафиксированы. По итогам лесопатологического обследования (акта лесопатологического обследования) от 15.07.2016 обнаружены в кварталах 37-38 листовертка дубовая зеленая, блошак дубовый, мучнистая роса дуба.

Имеющиеся незначительные по площади и интенсивности очаги вредителей негативного влияния на санитарное и экологическое состояние лесов лесничества не оказывают, хотя и снижают эстетическую и рекреационную привлекательность насаждений.

Лесозащитные мероприятия в рекреационных лесах несколько отличаются от традиционных мероприятий, проводимых в лесах хозяйственного значения.

Здесь не рекомендуется применять ядохимикаты, а следует ориентироваться на механические, биологические и лесохозяйственные меры борьбы.

В целях оздоровления насаждений и недопущения распространения вредителей и болезней леса необходимо проводить на территории лесничества, в соответствии с рекомендациями лесоустройства, следующие лесозащитные мероприятия:

лесопатологическое обследование на площади 49,4 га;

изготовление и развешивание гнездовий (кормушек) для птиц - 5 шт.

В зависимости от появления и развития очагов вредителей и болезней, изменения санитарного состояния насаждений рекомендуемые виды и объемы лесозащитных мероприятий должны уточняться и корректироваться.

При выполнении предусмотренных мероприятий по лесозащите необходимо руководствоваться Правилами санитарной безопасности в лесах, утвержденными Постановлением Правительства Российской Федерации от 29.06.2007 № 414.

2.16.4. Нормативы санитарно-оздоровительных мероприятий.

Наиболее действенными методами санитарного и экологического оздоровления лесов является уборка захламленности (неликвидной древесины) рубка погибших и поврежденных лесных насаждений и очистка лесных участков и насаждений от захламленности.

Таблица 2.8

НОРМАТИВЫ САНИТАРНО-ОЗДОРОВИТЕЛЬНЫХ МЕРОПРИЯТИЙ

| № п/п | Показатели | Ед. изм. | Рубка погибших и поврежденных лесных насаждений* | | | Очистка лесов от захламленности* |
|-------|--|--------------|--|-------------|------------|----------------------------------|
| | | | всего | в том числе | | |
| | | | | сплошная | выборочная | |
| 1 | Выявленный фонд по лесоводственным требованиям | га куб. м | - | - | - | - |

| | | | | | | |
|-------------------------------|--|--------------|---|---|---|---|
| 2 | Срок вырубki или уборки | число лет | - | - | - | - |
| 3 | Ежегодный размер пользования: | | - | - | - | - |
| | площадь | га | - | - | - | - |
| | выбираемый запас: | куб. м | - | - | - | - |
| | корневой | куб. м | - | - | - | - |
| | ликвидный | куб. м | - | - | - | - |
| | деловой | куб. м | - | - | - | - |
| Итого твердолиственные | | | | | | |
| 1 | Выявленный фонд по лесоводственным требованиям | га куб. м | - | - | - | - |
| 2 | Срок вырубki или уборки | число лет | - | - | - | - |
| 3 | Ежегодный размер пользования: | | - | - | - | - |
| | площадь | га | - | - | - | - |
| | выбираемый запас: | куб. м | - | - | - | - |
| | корневой | куб. м | - | - | - | - |
| | ликвидный | куб. м | - | - | - | - |
| | деловой | куб. м | - | - | - | - |
| Всего по лесничеству | | | | | | |
| 1 | Выявленный фонд по лесоводственным требованиям | га куб. м | - | - | - | - |
| 2 | Срок вырубki или уборки | число лет | - | - | - | - |
| 3 | Ежегодный размер пользования: | | - | - | - | - |

| | | | | | | |
|--|-------------------|--------|---|---|---|---|
| | площадь | га | - | - | - | - |
| | выбираемый запас: | куб. м | - | - | - | - |
| | корневой | куб. м | - | - | - | - |
| | ликвидный | куб. м | - | - | - | - |
| | деловой | куб. м | - | - | - | - |

*Уточняются согласно акту лесопатологического обследования.

Указанные Правила устанавливают, что в целях заготовки древесины производится отвод части лесного участка, предназначенного в рубку (далее - лесосека), а также таксация лесосеки, при которой определяются качественные характеристики лесных насаждений и объем древесины, подлежащий заготовке.

Отвод и таксация лесосек обеспечиваются лицом, осуществляющим ведение лесного хозяйства на территории Таганрогского городского лесничества.

Организация и проведение работ по заготовке древесины (проведению рубок) осуществляются в соответствии с технологической картой разработки лесосеки, которая составляется на каждую лесосеку перед началом ее разработки на основании данных отвода и таксации.

В технологической карте разработки лесосеки указываются:

- принятая технология и сроки проведения работ;
- схемы размещения лесных дорог, волоков, погрузочных пунктов, складов и других объектов;
- площадь, на которой должен быть сохранен подрост, процент его сохранности;
- способ очистки лесосеки от порубочных остатков;
- мероприятия по предотвращению эрозионных процессов;
- другие характеристики, влияющие на состояние лесного участка.

Осуществление работ по заготовке древесины без разработки технологической карты разработки лесосеки не допускается.

Организация и проведение лесозащитных мероприятий осуществляются с учетом требований Правил санитарной безопасности в лесах, утвержденных Постановлением Правительства Российской Федерации от 29.06.2007 № 414, и Правил пожарной безопасности в лесах, утвержденных Постановлением Правительства Российской Федерации от 30.06.2007 № 417. Основные требования указанных нормативных документов приведены в пункте 2.1 настоящего лесохозяйственного регламента.

2.16.5. Нормативы мероприятий по воспроизводству лесов.

Мероприятия по воспроизводству лесов включают в себя мероприятия по лесовосстановлению (естественное зарастивание, создание лесных культур или

содействие естественному возобновлению на не покрытых лесом землях), лесоразведение (создание лесных культур на нелесных землях) и уход за лесами (рубки ухода) до перевода их в покрытую лесом площадь.

Воспроизводство лесов осуществляется в соответствии с правилами лесовосстановления, утвержденными приказом Минприроды России от 29.06.2016 № 375 «Об утверждении Правил лесовосстановления».

На территории Таганрогского городского лесничества происходит естественное зарастание в основном порослевого характера, в связи с этим лесовосстановление городского лесничества не требуется.

2.17. Особенности требований к использованию лесов по лесорастительным зонам и лесным районам, особенности требований к различным видам использования лесов в соответствии с лесорастительными зонами и лесными районами.

Все леса Таганрогского городского лесничества располагаются в одной лесорастительной зоне (степной) и в границах одного лесорастительного района (район степей Российской Федерации).

Потому особенности требований к использованию лесов по лесорастительным зонам и лесным районам и особенности требований к различным видам использования лесов в соответствии с лесорастительными зонами и лесными районами уже учтены в соответствующих разделах настоящего регламента.

Ограничения использования лесов

3.1. Ограничения по видам целевого назначения лесов.

В соответствии со статьей 12 Лесного кодекса Российской Федерации освоение лесов осуществляется с соблюдением их целевого назначения и выполняемых ими полезных функций.

Защитные леса подлежат освоению в целях сохранения средообразующих, водоохранных, защитных, санитарно-гигиенических, оздоровительных и иных полезных функций лесов с одновременным использованием лесов при условии, если это использование совместимо с целевым назначением защитных лесов и выполняемыми ими полезными функциями.

Исходя из этого, а также в соответствии с правовым режимом лесов, выполняющих функции защиты природных и иных объектов (статья 105 Лесного кодекса Российской Федерации), устанавливаются определенные ограничения по видам целевого назначения лесных участков при организации их использования.

Указанные ограничения приведены в таблице 3.1.

Таблица 3.1

ОГРАНИЧЕНИЯ ПО ВИДАМ ЦЕЛЕВОГО НАЗНАЧЕНИЯ ЛЕСОВ

| № п/п | Целевое назначение лесов | Ограничения использования лесов |
|-------|----------------------------------|--|
| 1 | Защитные леса. Лесопарки | <p>Запрещается:</p> <p>проведение сплошных рубок лесных насаждений, за исключением случаев, когда выборочные рубки не обеспечивают замену лесных насаждений, утрачивающих свои средообразующие, водоохранные, санитарно-гигиенические, оздоровительные и иные полезные функции, на лесные насаждения, обеспечивающие сохранение целевого назначения защитных лесов и выполняемых ими полезных функций, а также в случаях установления правового режима зон с особыми условиями использования территорий, на которых расположены соответствующие леса (Сплошные рубки производятся согласно приказу Рослесхоза от 14.12.2010 № 485 «Об утверждении Особенности использования, охраны, защиты, воспроизводства лесов, расположенных в водоохраных зонах, лесов, выполняющих функции защиты природных и иных объектов, ценных лесов, а также лесов, расположенных на особо защитных участках лесов»);</p> <p>использование токсичных химических препаратов для охраны и защиты лесов, в том числе в научных целях;</p> <p>осуществление видов деятельности в сфере охотничьего хозяйства;</p> <p>ведение сельского хозяйства;</p> <p>разработка месторождений полезных ископаемых;</p> <p>размещение объектов капитального строительства, за исключением гидротехнических сооружений.</p> |
| 2 | Защитные леса. Городские леса | <p>Запрещается:</p> <p>проведение сплошных рубок лесных</p> |

| | | |
|--|--|---|
| | | <p>насаждений, за исключением случаев, когда выборочные рубки не обеспечивают замену лесных насаждений, утрачивающих свои средообразующие, водоохранные, санитарно-гигиенические, оздоровительные и иные полезные функции, на лесные насаждения, обеспечивающие сохранение целевого назначения защитных лесов и выполняемых ими полезных функций, а также в случаях установления правового режима зон с особыми условиями использования территорий, на которых расположены соответствующие леса.</p> <p>(Сплошные рубки производятся согласно приказу Рослесхоза от 14.12.2010 № 485 «Об утверждении особенностей использования, охраны, защиты, воспроизводства лесов, расположенных в водоохранных зонах, лесов, выполняющих функции защиты природных и иных объектов, ценных лесов, а также лесов, расположенных на особо защитных участках лесов»);</p> <p>использование токсичных химических препаратов для охраны и защиты лесов, в том числе в научных целях;</p> <p>осуществление видов деятельности в сфере охотничьего хозяйства;</p> <p>ведение сельского хозяйства;</p> <p>разработка месторождений полезных ископаемых;</p> <p>размещение объектов капитального строительства, за исключением гидротехнических сооружений.</p> <p>изменение границ лесопарковых зон, зеленых зон и городских лесов, которое может привести к уменьшению их площади</p> |
|--|--|---|

3.2. Ограничения по видам особо защитных участков лесов.

Проектом организации и развития лесного хозяйства в городских лесах города Таганрога Ростовской области (Воронеж, 2005) и другими

нормативными актами особо защитные участки лесов на территории Таганрогского городского лесничества не выделялись. Поэтому специальных ограничений по видам особо защитных лесных участков настоящим лесохозяйственным регламентом не предусматривается.

3.3. Ограничения по видам использования.

Принадлежность лесных участков Таганрогского городского лесничества к категории «леса, выполняющие функции защиты природных и иных объектов» определяет ряд ограничений при их использовании по видам использования.

В защитных лесах, в соответствии со статьей 102 Лесного кодекса Российской Федерации, запрещается осуществление деятельности, не совместимой с их целевым назначением и полезными функциями.

Исходя из этого, а также с учетом требований статьи 105 Лесного кодекса Российской Федерации, устанавливающей правовой режим лесов, выполняющих функции защиты природных и иных объектов, на территории лесничества устанавливаются следующие ограничения по видам использования.

3.3.1. Ограничения при использовании лесных участков для заготовки древесины.

Рубки лесных насаждений производятся согласно приказу Рослесхоза от 14.12.2010 № 485 «Об утверждении Особенности использования, охраны, защиты, воспроизводства лесов, расположенных в водоохранных зонах, лесов, выполняющих функции защиты природных и иных объектов, ценных лесов, а также лесов, расположенных на особо защитных участках лесов».

3.3.2. Ограничения при использовании лесных участков для заготовки живицы.

В соответствии с приказом Рослесхоза от 24.01.2012 № 23 «Об утверждении Правил заготовки живицы» заготовка живицы осуществляется в лесах, которые предназначены для заготовки древесины.

Согласно вышеизложенному, а также в связи с отсутствием хвойных насаждений на территории Таганрогского городского лесничества, на территории лесных участков не осуществляется заготовка живицы.

3.3.3. Ограничения при использовании лесных участков для заготовки и сбора недревесных лесных ресурсов

При использовании лесных участков для заготовки и сбора недревесных лесных ресурсов:

запрещается сбор лесной подстилки в лесах, выполняющих функции защиты природных и иных объектов (Приказ Рослесхоза от 05.12.2011 № 512 «Об утверждении Правил заготовки и сбора недревесных лесных ресурсов»);

запрещается использовать для заготовки и сбора недревесных лесных ресурсов виды растений, занесенные в в Красную книгу Российской Федерации, красные книги субъектов Российской Федерации, а также грибов и дикорастущих растений, которые признаются наркотическими средствами в соответствии с Федеральным законом от 8.01.1998 № 3-ФЗ «О наркотических средствах и психотропных веществах» (Приказ Рослесхоза от 05.12.2011 № 511 «Об утверждении Правил заготовки пищевых лесных ресурсов и сбора лекарственных растений»).

3.3.4. Ограничения при использовании лесных участков для выращивания лесных плодовых, ягодных, декоративных растений, лекарственных растений

Использование лесных участков для выращивания лесных плодовых, ягодных, декоративных растений, лекарственных растений производится в соответствии с приказом Рослесхоза от 05.12.2011 № 510 «Об утверждении Правил использования лесов для выращивания лесных плодовых, ягодных, декоративных растений, лекарственных растений».

Согласно указанному приказу для выращивания лесных плодовых, ягодных декоративных растений, лекарственных растений используют, в первую очередь, нелесные земли из состава земель лесного фонда, а также необлесившиеся вырубki, прогалины и другие, не покрытые лесной растительностью земли, на которых невозможно естественное возобновление леса до посадки на них лесных культур; земли, подлежащие рекультивации (выработанные торфяники и др.).

В соответствии с этим реализация деятельности по выращиванию лесных плодовых, ягодных, декоративных растений, лекарственных растений на территории Таганрогского городского лесничества не рекомендуется.

3.3.5. Ограничения при использовании лесных участков для научно-исследовательской деятельности, образовательной деятельности

Согласно приказу Рослесхоза от 23.12.2011 № 548 «Об утверждении Правил использования лесов для осуществления научно-исследовательской деятельности, образовательной деятельности» при использовании лесных участков для научно-исследовательской деятельности, образовательной деятельности не допускаются:

повреждение лесных насаждений, растительного покрова и почв за пределами предоставленного лесного участка;

захламление предоставленного лесного участка и территории за его пределами строительным и бытовым мусором, отходами древесины, иными видами отходов;

загрязнение площади предоставленного лесного участка и территории за его пределами химическими и радиоактивными веществами.

В соответствии со статьей 105 Лесного кодекса Российской Федерации запрещается использование токсичных химических препаратов для охраны и защиты лесов, в том числе в научных целях.

3.3.6. Ограничения при использовании лесных участков для осуществления рекреационной деятельности.

В соответствии с приказом Рослесхоза от 21.02.2012 № 62 «Об утверждении Правил использования лесов для осуществления рекреационной деятельности» лица, использующие леса для осуществления рекреационной деятельности, обязаны осуществлять использование лесов способами и технологиями, предотвращающими возникновение эрозии почв, исключая или ограничивающими негативное воздействие на последующее воспроизводство лесов, а также на состояние водных и других природных объектов.

3.3.7. Ограничения при использовании лесных участков для строительства, реконструкции, эксплуатации линий электропередачи, линий связи, дорог, трубопроводов и других линейных объектов.

Согласно приказу Рослесхоза от 10.06.2011 № 223 «Об утверждении Правил использования лесов для строительства, реконструкции, эксплуатации линейных объектов» при использовании лесов в целях строительства, реконструкции и эксплуатации линейных объектов не допускается:

повреждение лесных насаждений, растительного покрова и почв за пределами предоставленного лесного участка и соответствующей охранной зоны;

захламление прилегающих территорий за пределами предоставленного лесного участка строительным и бытовым мусором, отходами древесины, иными видами отходов;

загрязнение площади предоставленного лесного участка и территории за его пределами химическими и радиоактивными веществами;

проезд транспортных средств и иных механизмов по произвольным, неустановленным маршрутам за пределами предоставленного лесного участка и соответствующей охранной зоны.

Начальник общего отдела
Администрации города Таганрога

Н.А. Лунева

Приложение № 1
к лесохозяйственному
регламенту Таганрогского
городского лесничества

ШКАЛА
групп и типов ландшафтов

| Группы ландшафтов | | Типы ландшафтов | | | |
|-------------------|--------|--|----------------------------------|--------|------|
| Наименование | Индекс | Характеристика | Общая сомкнутость полог леса | Индекс | Шифр |
| Закрытые | 1 | Древостой горизонтальной сомкнутости | 1,0-0,6 | 1а | 1 |
| | | Древостои вертикальной сомкнутости с учетом яруса подроста и подлеска высотой более 1,5 м | 1,0-0,6 | 1б | 2 |
| Полуоткрытые | 2 | Изреживание древостоя с равномерным размещением деревьев, редким подростом и подлеском высотой более 1,5 м или без них | 0,5-0,3 | 2а | 3 |
| | | Изреживание древостоя с неравномерным размещением деревьев, редким подростом и подлеском высотой более 1,5 м или без | 0,5-0,3 (в группах - 0,7-0,6) | 2б | 4 |

| | | | | | |
|----------|---|---|---------|----|---|
| | | них | | | |
| | | Молодняки высотой более 1,5 м | 0,5-0,4 | 2в | 5 |
| Открытые | 3 | Редины, участки с единичными деревьями с наличием редкого возобновления кустарников, независимо от их высоты | 0,2-0,1 | 3а | 6 |
| | | Участки с наличием возобновления леса или кустарников высотой до 1,5 м (вне зависимости от густоты) | - | 3б | 7 |
| | | Участки без древесно- кустарниковой растительности | - | 3в | 8 |

ШКАЛА
эстетической оценки участка

| Класс | Насаждения | Открытые пространства |
|-------|---|---|
| 1 | Хвойные и лиственные насаждения I-II классов бонитета с длинными и широкими кронами деревьев, здоровым и красивым подлеском и подростом средней густоты. Участок с хорошей проходимостью, незахламленный | Площадь до 1,0 га (прогалины, поляны), хорошо дренированные свежие и сухие почвы; участки площадью от 1 до 3 га со сложными, извилистыми границами, хорошо выраженным рельефом, декоративными опушками, имеются единичные декоративные деревья или сформировавшиеся древесно-кустарниковые группы; небольшие красочные водоемы с ясно выраженными берегами, обрамленными декоративной растительностью |
| 2 | Насаждения III класса бонитета с участием ольхи и осины до 5 единиц состава при средней ширине и длине крон, густом или угнетенном подросте и подлеске. Участок частично захламлен (до 5 куб. м/ га) | Открытые пространства небольших размеров с конфигурацией границ простой формы; водные пространства, обрамленные малодекоративной растительностью; участки без древесной растительности, заросшие кустарниками |
| 3 | Насаждения с преобладанием ольхи и осины, а также хвойные IV-V классов бонитета. У деревьев плохо развиты кроны. Захламленность и сухостой от до 5 куб. м/ га и выше | Необлесившиеся вырубki, пашни, линии электропередачи, хозяйственные дворы, болота и другие открытые площади и водоемы с низкой декоративностью |

Примечание: эстетическая оценка открытых ландшафтов проводится с учетом следующих показателей:

положение на местности, влажность почвы, проходимость;

размер и конфигурация участка;

живописность опушек и местности, окружающих открытые пространства;

наличие и качество единичных или небольших групп деревьев и кустарников и характер их размещения;

качество травяного и мохового покрова;

размер и конфигурация водоемов, характер их берегов и окружающей растительности, доступность водной поверхности для отдыхающих, санитарное состояние водоема и возможность его использования для отдыха и купания.

ШКАЛА
рекреационной оценки участка

| Характеристика участка (выдела) | Балл |
|--|------|
| Участок имеет наилучшие показатели по состоянию древесно-кустарниковой растительности, напочвенного покрова и других элементов. Передвижения удобны во всех направлениях. Возможно использование для отдыха без проведения мероприятий по благоустройству территории | 1 |
| Участок имеет хорошие показатели по состоянию древесно-кустарниковой растительности, напочвенного покрова и других элементов. Передвижения ограничены по некоторым направлениям. Возможно использование для отдыха после проведения мероприятий по благоустройству территории | 2 |
| Участок имеет больше плохих показателей, чем хороших, по состоянию древесно-кустарниковой растительности, напочвенного покрова и других элементов. Передвижение затруднено во всех направлениях. Для организации отдыха необходимо проведение мероприятий, требующих значительных затрат по благоустройству территории | 3 |

ШКАЛА
оценки рекреационной деградации лесной среды

| Характеристика лесной среды | Стадии деградации |
|---|-------------------|
| <p>Признаков нарушения лесной среды нет, рост и развитие деревьев и кустарников нормальные, механические повреждения отсутствуют; подрост (разновозрастный) и подлесок жизнеспособные. Моховой и травяной покров характерных для данного типа леса видов; подстилка (пружинящая) не нарушена. Реагирование рекреации не требуется</p> | 1 |
| <p>Незначительное изменение лесной среды и ухудшение роста и развития деревьев и кустарников, единичные механические повреждения; подрост (разновозрастный) и подлесок жизнеспособные, средней густоты, имеют до 20 % поврежденных и усохших экземпляров. Проективное покрытие мхов - до 20 %, травяного покрова - до 50 % (из них 1/10 - луговой); нарушение подстилки незначительное, почва и подстилка слегка уплотнены; отдельные корни деревьев обнажены, вытоптано до минеральной части почвы около 5 % площади. Незначительное регулирование рекреации</p> | 2 |
| <p>Значительное изменение лесной среды, рост и развитие деревьев ослаблены, до 10 % стволов с механическими повреждениями; подрост (одновозрастный) и подлесок угнетены, они средней густоты или редкие, 21-50 % поврежденных и усохших экземпляров. Мхи у стволов деревьев, их проективное покрытие - 5-10 %, травяного покрова - 70-60 % (из них 2/10 - луговой), появляются сорняки; подстилки и почва значительно уплотнены, довольно много обнаженных корней деревьев, вытоптано до минеральной части почвы 6-40 % площади. Значительное регулирование рекреации</p> | 3 |

| | |
|--|----------|
| <p>Сильно нарушена лесная среда, древостой куртинно-лугового типа, деревья значительно угнетены, 11-20 % стволов с механическими повреждениями; подрост и подлесок нежизнеспособные (преимущественно в куртинах), редкие или отсутствуют, поврежденных и усохших экземпляров более 50 %. Мхи отсутствуют, проективное покрытие травяного покрова - 59-40 % (из них 1/2 - луговой и сорняки). Много обнаженных корней деревьев, подстилка на открытых местах отсутствует, вытоптано до минеральной части почвы 41-60 % площади. Строгий режим рекреации</p> | <p>4</p> |
| <p>Лесная среда деградирована, древостой изрежен, куртинно-лугового типа, деревья сильно ослаблены и усыхают, более 20 % - с механическими повреждениями; подрост, подлесок, мхи, подстилка отсутствуют, проективное покрытие травяного покрова до 10 % (3/4 - луговой и сорняки), корни большинства деревьев обнажены и повреждены, вытоптано до минеральной части почвы более 60 % площади. Рекреация не допускается</p> | <p>5</p> |