

Местное самоуправление
г. Таганрог Ростовской области
Администрация города Таганрога
ПОСТАНОВЛЕНИЕ

29.04.2009

№1599

Об утверждении Лесохозяйственного регламента городских лесов города Таганрога

В соответствии со статьями 84, 98 Лесного кодекса Российской Федерации, Федеральным законом от 06.10.2003 №131-ФЗ «Об общих принципах организации местного самоуправления в Российской Федерации», Администрация города Таганрога постановляет:

1. Определить в качестве территориальной единицы в области использования, охраны, защиты, воспроизводства лесов, расположенных в границах городского округа Таганрогское городское лесничество.

2. Утвердить Лесохозяйственный регламент городских лесов города Таганрога согласно приложению.

3. Комитету по управлению имуществом города Таганрога (Лакаев Ю.В.) совместно с отделом по охране окружающей среды и природных ресурсов Администрации города Таганрога (Ткачева Г.А.) разработать ставки платы за единицу объема лесных ресурсов и ставки платы за единицу площади лесных участков, находящихся в муниципальной собственности, для дальнейшего их утверждения Администрацией города Таганрога.

4. Комитету социального анализа прогнозирования и информации Администрации города Таганрога (Титаренко И.Н.) обеспечить официальное опубликование данного постановления и предоставить информацию об официальном опубликовании в общий отдел Администрации города Таганрога (Дьяченко Т.Д.).

5. Общему отделу Администрации города Таганрога (Дьяченко Т.Д.) обеспечить предоставление копии настоящего постановления и информации о его официальном опубликовании в Администрацию Ростовской области.

6. Настоящее постановление вступает в силу со дня его официального опубликования.

7. Контроль за выполнением настоящего постановления оставляю за собой.

Мэр города Таганрога

Н.Д.Федянин

Приложение
к постановлению Администрации города Таганрога
от 29.04.2009 №1599

ЛЕСОХОЗЯЙСТВЕННЫЙ РЕГЛАМЕНТ

Городских лесов города Таганрога

Оглавление

	Стр.
Введение	4
Глава 1. Общие сведения	7
1.1. Краткая характеристика лесничества.....	6
1.2. Виды разрешенного использования лесов	17
Глава 2. Нормативы, параметры и сроки разрешенного использования лесов, нормативы по охране, защите и воспроизводству лесов	
2.1. Нормативы, параметры и сроки разрешенного использования лесов для заготовки древесины	20
2.2. Нормативы, параметры и сроки разрешенного использования лесов для заготовки живицы	30
2.3. Нормативы, параметры и сроки разрешенного использования лесов для заготовки и сбора недревесных лесных ресурсов	30
2.4. Нормативы, параметры и сроки разрешенного использования лесов для заготовки пищевых лесных ресурсов и сбора лекарственных растений	32
2.5. Нормативы, параметры и сроки разрешенного использования лесов для ведения охотничьего хозяйства	34
2.6. Нормативы, параметры и сроки разрешенного использования лесов для ведения сельского хозяйства	35
2.7. Нормативы, параметры и сроки разрешенного использования лесов для осуществления научно-исследовательской и образовательной деятельности	35
2.8. Нормативы, параметры и сроки разрешенного использования лесов для осуществления рекреационной деятельности	36
2.9. Нормативы, параметры и сроки разрешенного использования лесов для создания лесных плантаций и их эксплуатации	42
2.10. Нормативы, параметры и сроки разрешенного использования лесов для выращивания лесных плодовых, ягодных, декоративных растений и лекарственных растений	42
2.11. Нормативы, параметры и сроки разрешенного использования лесов для выполнения работ по геологическому изучению недр, для разработки месторождений полезных ископаемых	43
2.12. Нормативы, параметры и сроки разрешенного использования лесов для строительства и эксплуатации водохранилищ и иных искусственных водных объектов, а также гидротехнических	

сооружений и специализированных портов	43
2.13. Нормативы, параметры и сроки разрешенного использования лесов для строительства, реконструкции, эксплуатации линий электропередачи, линий связи, дорог, трубопроводов и других линейных объектов	44
2.14. Нормативы, параметры и сроки разрешенного использования лесов для переработки древесины и иных лесных ресурсов	45
2.15. Нормативы, параметры и сроки разрешенного использования лесов для религиозной деятельности	45
2.16. Требования к охране, защите и воспроизводству лесов	46
2.16.1. Нормативы мероприятий по охране лесов от пожаров	46
2.16.2. Нормативы мероприятий по охране лесов от загрязнения и иного негативного воздействия (санитарно-карантинные мероприятия)	50
2.16.3. Нормативы мероприятий по защите лесов от вредных организмов	51
2.16.4. Нормативы санитарно-оздоровительных мероприятий	52
2.16.5. Нормативы мероприятий по воспроизводству лесов	55
2.17. Особенности требований к использованию лесов по лесорастительным зонам и лесным районам, особенности требований к различным видам использования лесов в соответствии с лесорастительными зонами и лесными районами	57
Глава 3. Ограничения использования лесов	
3.1. Ограничения по видам целевого использования лесов	58
3.2. Ограничения по видам особо защитных участков лесов	59
3.3. Ограничения по видам использования	59
Список использованной литературы	64
Приложения	66

Введение

Лесохозяйственный регламент Таганрогского городского лесничества разработан в соответствии с Лесным кодексом Российской Федерации и Программой лесохозяйственного регламента лесничества, лесопарка, утвержденного приказом МПР России от 19.04.2007 № 106 «Об утверждении лесохозяйственных регламентов, порядка их разработки, сроков их действия и порядка внесения в них изменений».

Основанием для разработки лесохозяйственного регламента является муниципальный контракт (договор на разработку лесохозяйственного регламента городских лесов города Таганрога от 09.12.2008 № 38)

Положения лесохозяйственного регламента разрабатывались на основе:

- Лесного кодекса Российской Федерации;
- Земельного кодекса Российской Федерации;
- Водного кодекса Российской Федерации;
- Гражданского кодекса Российской Федерации;
- Градостроительного кодекса Российской Федерации;
- правил, нормативов, параметров и других федеральных, региональных и муниципальных документов, регламентирующих использование, охрану, защиту и воспроизводство лесов (см. список использованной литературы);
- Проекта организации и ведения лесного хозяйства в городских лесах города Таганрог Ростовской области (Воронеж, 2005);
- технического задания на разработку лесохозяйственного регламента, утвержденного Мэром города Таганрога.

Картографической основой для разработки лесохозяйственного регламента послужили:

- а) проекты границ, утвержденные:
 - постановлением Мэра города Таганрог от 28.09.2005 № 4800 «Об утверждении проекта границ земельного участка, имеющего адресный ориентир: Ростовская область, г. Таганрог, в районе пер. 17-го Нового»;
 - постановлением Мэра города Таганрог от 28.09.2005 № 4801 «Об утверждении проекта границ земельного участка, имеющего адресный ориентир: Ростовская область, г. Таганрог, в районе Николаевского шоссе»;
 - постановлением Мэра города Таганрог от 28.09.2005 № 4802 «Об утверждении проекта границ земельного участка, имеющего адресный ориентир: Ростовская область, г.

Таганрог, в районе Флагманского спуска, Комсомольского спуска и Комсомольского бульвара»;

- постановлением Мэра города Таганрог от 30.09.2005 № 4828 «Об утверждении проекта границ земельного участка, имеющего адресный ориентир: Ростовская область, г. Таганрог, в районе ул. 3-я Линия, пер. 3-й Новый, пер. 7-й Новый, СКЖД 1273-1274 км»;

- постановлением Мэра города Таганрог от 28.10.2005 № 5413 «Об утверждении проекта границ земельного участка, имеющего адресный ориентир: Ростовская область, г. Таганрог, в районе ул. Нижняя Линия, пер. 1-й Новый, ул. Им. Маршала СССР Г.К. Жукова и ул. Инициативной»;

- план лесонасаждений городских лесов города Таганрога (лесоустройство 2005 года) в М 1:50 000.

- лесоустроительные планшеты (лесоустройство 2005 года) в М 1:10 000.

Лесохозяйственный регламент Таганрогского городского лесничества разработан сроком реализации на 10 лет.

Разработчик лесохозяйственного регламента Ростовского городского лесничества - филиал ФГУ ВНИИЛМ «Донская научно-исследовательская лесная опытная станция», 346270 Ростовская область, Шолоховский район, ст. Вёшенская, ул. Сосновая, 59 «В».

Глава 1. Общие сведения

1.1. Краткая характеристика лесничества

Таганрогское городское лесничество (далее – лесничество) расположено в юго-западной части Ростовской области, на территории города Таганрог.

Местоположение лесничества показано на схематической карте территории Ростовской области (рисунок 1).

Лесничество создано на части (49,4 га) территорий бывшего Матвеево-Курганского лесничества Шахтинского лесхоза Агентства лесного хозяйства по Ростовской области МПР России, которая в 2005 году была передана в оперативное управление Администрации города Таганрог (постановление Администрации города Таганрога от 05.04.2005 № 1414 «О передаче лесов, расположенных на землях г. Таганрога из категории «земли лесного фонда» в категорию «земли поселений»).

Перечень и объемы проведенных в 2006-2008 годах, в порядке ухода за городскими лесами, лесоохранных, санитарно-оздоровительных, лесовосстановительных и лесозащитных работ приведены в таблице 1.1.

Таблица 1.1

Перечень и объемы лесоохранных, санитарно-оздоровительных, лесовосстановительных и лесозащитных мероприятий, проведенных в 2006-2008 г.г

Наименование мероприятий	Ед. изм.	Периоды			
		2006	2007	2008	Итого
Лесоохранные мероприятия					
Изготовление и установка аншлагов	шт.	5	-	-	5
Санитарно-оздоровительные мероприятия					
Санитарные рубки (выборка сухостойных и суховершинных деревьев)	шт.	211	211	211	633
Лесовосстановительные мероприятия					
Посадка деревьев	шт.	50	150	188	388
	шт.	100	150	510	760
Лесозащитные мероприятия					
Лесопатологическое обследование	га	49,4	49,4	49,4	148,2
Наземные истребительные меры борьбы с вредителями	га	25,2	24,2	-	49,4
Обрезка ветвей деревьев, зараженных листогрызущими вредителями	дер.	49	55	53	157
Развешивание гнездовий для птиц	шт.	5	5	5	15

См. файл «рис 1»

Лесничества Ростовской области

Масштаб 1 : 2 000 000



- Лесничества**
- Боковское лесничество
 - Верхнедонское лесничество
 - Вешенское лесничество
 - Зимовниковское лесничество
 - Каменское лесничество
 - Кашарское лесничество
 - Мартыновское лесничество
 - Миллеровское лесничество
 - Обливское лесничество
 - Ремонтненское лесничество
 - Романовское лесничество
 - Сальское лесничество
 - Селивановское лесничество
 - Семикаракорское лесничество
 - Тарасовское лесничество
 - Усть-Донецкое лесничество
 - Чертковское лесничество
 - Шахтинское лесничество

Рис 1. Местоположение Таганрогского городского лесничества

В 2005 году было проведено межевание лесных участков, расположенных на землях города Таганрога с целью уточнения границ, выявления используемых не по назначению территорий, и выводу их из состава лесов с заменой равновеликими и лесопригодными участками городских земель.

В соответствии с требованиями СНиП 2.07.01-89 «Градостроительство» в крупнейших, крупных и больших городах, к которым относится город Таганрог, массивы городских лесов следует преобразовывать в городские лесопарки (для использования в рекреационных целях) из расчета 5 м²/чел. При этом следует иметь в виду, что введенный с 01.01.2007 г. Лесного кодекса РФ ввел новые категории защитных лесов и требования к ним, значительно ограничивающие хозяйственное использование городских лесов. Поэтому для обеспечения использования их в рекреационных целях не требует обязательного перевода лесных участков в лесопарки.

По последним данным, численность населения города Таганрога составляет 264,4 тыс. человек. Таким образом, площадь городских лесов, используемых в рекреационных целях, должна приближаться к 182,2 га.

Общая площадь лесных участков, образующих Таганрогское городское лесничество, составляет 49,4 га (в 3,7 раза меньше нормативной).

Все лесные участки лесничества расположены на землях одного муниципального образования – городского округа города Таганрог.

Участковые лесничества в составе Таганрогского городского лесничества, вследствие небольшой площади и достаточно компактного размещения лесных участков, не выделяются.

Территориально лесные участки городских лесов образуют 5 урочищ – урочище «Пригородное», урочище «Сады», урочище «Валовая», урочище «Черепаша» и урочище «Склоны Мыса», характеристика которых приведена в таблице 1.2.

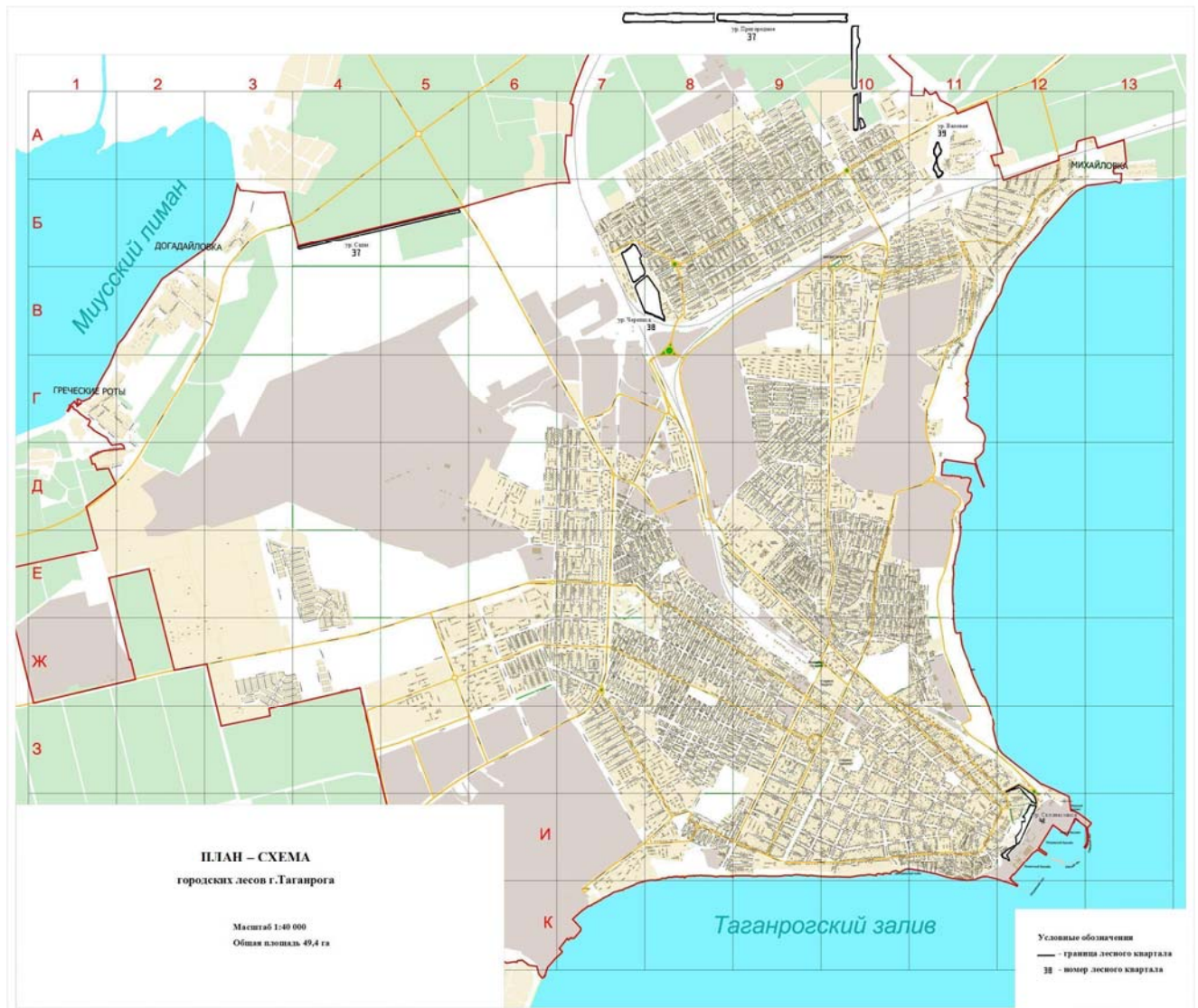
Таблица 1.2.

Структура Таганрогского городского лесничества

№ п/п	Административный район (муниципальное образование)	Наименование урочища	№№ кварталов	Общая площадь, га
1	Городской округ города Таганрога	«Пригородное»	37	22,4
2		«Сады»	37	2,9
3		«Черепаша»	38	17,4
4		«Валовая»	39	2,0
5		«Склоны Мыса»	41	4,7
Всего по лесничеству:				49,4

Пространственное размещение лесных кварталов и урочищ показано на плане-схеме городских лесов города Таганрога (рисунок 2).

ТАГАНРОГ



По лесорастительному зонированию территории Российской Федерации, все лесные участки лесничества располагаются в степной лесорастительной зоне.

Лесной район местоположения лесных участков лесничества – район степей Российской Федерации (таблица 1.3.).

Таблица 1.3.

Распределение лесов Таганрогского городского лесничества
по лесорастительным зонам и лесным районам

№ п/п	Наименование участковых лесничеств	Лесорастительная зона	Лесной район	Перечень лесных кварталов	Площадь, га
1	2	3	4	5	6
1	Без деления на участковые лесничества	Степная	Район степей РФ	37, 38, 39, 41	49,4
Всего по лесничеству:					49,4

Все лесные участки лесничества по целевому назначению, в соответствии со статьями 10 и 102 Лесного кодекса Российской Федерации, относятся к защитным лесам, а именно к категории лесов – «леса, выполняющие функции защиты природных и иных объектов».

В целях обеспечения максимального разрешенного действующим лесным законодательством использования лесных участков лесничества, в соответствии с их целевым назначением, в лесничестве выделяется две категории защитных лесов:

- категория «лесопарки» общей площадью 19,0 га;
- категория «городские леса» общей площадью 30,4 га.

Основное назначение лесных участков, отнесенных к категории лесов «лесопарки» - выполнение санитарно-гигиенических и оздоровительных функций.

Исходя из этого, освоение лесных участков данной категории лесов должно быть направлено на создание эстетически привлекательных, в значительной степени обустроенных лесной инфраструктурой, обладающих высоким рекреационным потенциалом и достаточной устойчивостью к антропогенным нагрузкам лесных насаждений.

Для достижения указанных целей, основными лесохозяйственными мероприятиями, проводимыми на этих лесных участках, должны быть:

- формирование лесных насаждений ландшафтного типа при проведении различных (по состоянию и лесоводственным требованиям) рубок, уборка валежа и захламленности (для повышения эстетической привлекательности);

- выборка опасных, сухостойных, усыхающих, поврежденных и зараженных деревьев (для обеспечения безопасности и повышения устойчивости насаждений к вредителям и болезням);

- очистка территории от загрязнения бытовыми отходами, периодическая уборка случайного мусора (для усиления санитарно-гигиенических и эстетических функций);

- создание объектов лесной инфраструктуры – дорожно-тропиночной сети, обустроенных мест отдыха, спортивных и игровых площадок, объектов сервисного обслуживания и т.п. (для повышения рекреационного потенциала и устойчивости к антропогенным воздействиям).

Основное назначение лесных участков, отнесенных к категории лесов «городские леса» - выполнение средообразующих, водоохраных и защитных функций.

Исходя из этого, освоение лесных участков данной категории лесов должно быть направлено на создание устойчивых лесных насаждений, обеспечивающих формирование лесной среды и обладающих высокими защитными функциями.

Для достижения указанных целей, основными лесохозяйственными мероприятиями, проводимыми на этих лесных участках, должны быть:

- создание на не покрытых лесом площадях смешанных по составу, плотных по конструкции лесных культур (для усиления средообразующих и защитных функций);

- проведение санитарных рубок с выборкой сухостойных, суховершинных, поврежденных и зараженных деревьев (для повышения устойчивости насаждений к воздействию вредителей и болезней);

- уборка валежа и захламленности, устройство минерализованных полос, противопожарных разрывов, дорог противопожарного назначения и уход за ними (для повышения пожарной устойчивости насаждений);

- санитарная очистка и патрульная уборка случайного мусора, покос карантинных сорняков.

Расположение лесных участков лесничества на территории городского округа предполагает проведение дополнительных, не обусловленных лесоводственными требованиями, мероприятий, направленных на повышение их экологического и эстетического потенциала. Для этого на всей территории необходимо проводить ликвидацию стихийных свалочных очагов, а в наиболее посещаемых местах - проводить периодическую уборку случайного мусора и своевременный покос карантинных сорняков.

Поквартальное распределение территории лесничества по целевому назначению лесов и категориям защитных лесов показано в таблице 1.4.

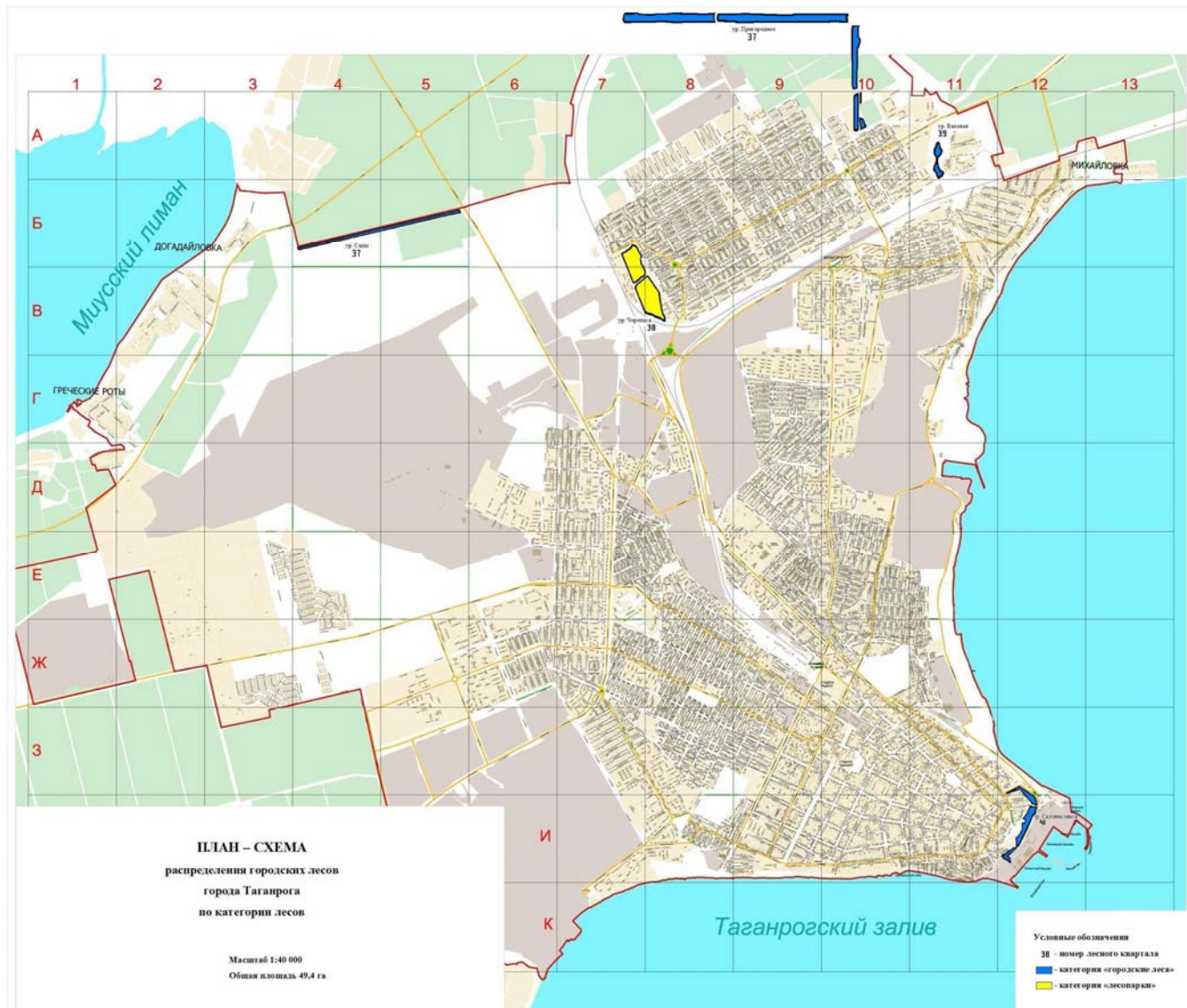
Таблица 1.4.

Подразделение лесов Таганрогского городского лесничества по целевому назначению и категориям защитных лесов

Целевое назначение лесов	Участковое лесничество	Номера кварталов или их частей	Площадь, га	Правовые основы деления лесов по целевому назначению
1	2	3	4	5
Всего лесов:	-	37, 38, 39, 41	49,4	Статьи 10, 102 Лесного кодекса РФ, Проект организации и ведения лесного хозяйства в городских лесах г. Таганрог (Воронеж, 2005)
Защитные леса, всего:	-	37, 38, 39, 41	49,4	
в том числе:				
Леса ООПТ	-	-	-	
Леса водоохранных зон	-	-	-	
Леса, выполняющие функции защиты природных и иных объектов, всего:		37, 38, 39, 41	49,4	
в том числе:	-			
зеленые зоны, лесопарки	-	38	17,4	
городские леса	-	37, 39, 41	32,0	

Пространственное размещение кварталов лесничества, с обозначением категории защитных лесов, показано на прилагаемой план-схеме распределения городских лесов города Таганрога по категориям защитных лесов (рисунок 3).

ТАГАНРОГ



Распределение территории лесничества по категориям земель представлено в таблице 1.5.

Таблица 1.5.

Распределение территории по категориям земель

Категория земель	Всего по лесничеству	
	площадь, га	%
1	2	3
Общая площадь земель	49,4	100
Лесные земли – всего	41,7	84,4
Земли, покрытые лесной растительностью – всего	37,6	76,6
в том числе:		
- покрытые лесом земли	37,6	76,6
из них лесные культуры	37,6	76,6
Не покрытые лесной растительностью земли – всего	4,1	8,3
в том числе:		
- ландшафтные поляны	4,1	8,3
Нелесные земли – всего	7,7	15,6
в том числе		
- болота	1,4	2,9
- овраги	1,6	3,2
- крутые склоны	4,7	9,5

Из данных таблицы видно, что из общей площади земель (49,4 га) на долю лесных земель приходится 84,4 % (41,7 га) территории Таганрогского городского лесничества, из которых 37,6 га (76,6 % общей площади лесов) покрыты лесной растительностью. Не покрытые лесной растительностью земли, площадью 4,1 га, представлены одной категорией – ландшафтные поляны.

Не покрытые лесной растительностью лесные земли занимают 7,7 га, или 15,6 % общей площади лесных участков Таганрогского городского лесничества. Не покрытые лесной растительностью земли представлены различными категориями земель, часть из которых – овраги и болота на площади 3,0 га имеют признаки естественного зарастивания, и после проведения соответствующих гидротехнических мероприятий могут быть включены в фонд лесоразведения и использованы для создания лесных культур.

Крутые склоны следует вывести из состава городских лесов, для сохранения территориального баланса введя одновременно в городские леса земли других категорий, покрытые лесной растительностью (в частности прилегающие к лесным границам опушки).

В границах лесничества особо охраняемых природных территорий и объектов не имеется и организация их не предусматривается.

Проектом организации и ведения лесного хозяйства в городских лесах города Таганрога (Воронеж, 2005) предусматривается создание следующих объектов лесной инфраструктуры, обеспечивающих повышение пожарной устойчивости лесов:

- 4 предупредительных аншлага;
- 3,0 км минерализованных полос;
- 4 места отдыха для населения.

Указанные объекты создаются при организации работ по охране лесов от пожаров, вредителей и болезней, самовольных рубок и других лесонарушений.

Кроме того, объекты лесной инфраструктуры должны быть включены обязательной составляющей частью в проекты освоения лесов, разрабатываемых гражданами и юридическими лицами, которым лесные участки предоставляются в аренду, безвозмездное срочное или постоянное (бессрочное) пользование, и создаваться в процессе реализации указанных проектов.

Объектов, не связанных с созданием лесной инфраструктуры, на территории лесничества не имеется.

Распределение насаждений по группам возраста неравномерное. 59,5 % покрытых лесной растительностью земель занимают спелые и перестойные насаждения.

Средний класс бонитета основных лесообразующих пород достаточно высокий для данных лесорастительных условий – 1,7.

Средняя полнота насаждений (0,72) близка к нормальной. Насаждений с полнотой 0,3-0,4 лесоустройством не учтено.

Естественное возобновление в насаждениях практически отсутствует. По данным таксации проведенного в 2005 году лесоустройства на территории городских лесов города Таганрога насаждений, обеспеченных благонадежным подростом, не имеется.

По данным лесоустройства, 27,4 га насаждений (72,9 %) находятся в хорошем состоянии, и 10,2 га (27,1 %) – в удовлетворительном. Лесных насаждений неудовлетворительного состояния лесоустройством не выявлено.

Покрытые лесной растительностью участки городских лесов представлены в основном чистыми насаждениями акации белой (72,1 %), дубом нагорным (16,8 %), дубом нагорным низкоствольным (9,6 %) и софорой японской (1,5 %). Общий корневой запас насаждений – 412 кубометров.

Распределение площадей и запасов древесины по породам приведены в таблице 1.6.

Таблица 1.6

Распределение общих площадей и запасов древесины по породам

Порода	Площадь, га	Запас, м ³						
		всего				в т.ч. спелые и перестойные		
		насаждений	единичных деревьев	сырорасту- щего	сухостоя и за- хламленности	площадь, га	запас, м ³	% от общего запаса
1	2	3	4	5	6	7	8	9
Дуб нагорный	6,3	55	-	55	-	-	-	-
Дуб нагорный низкоствольный	3,6	14	-	14	-	-	-	-
Акация белая	27,1	339	-	339	-	21,7	277	67,0
Софора японская	0,6	4	-	4	-	0,6	4	100,0
Всего	37,6	412	-	412	-	22,3	281	68,2

1.2. Виды разрешенного использования лесов

Виды использования лесов определяются статьей 25 Лесного кодекса Российской Федерации, а также правовым режимом категорий лесов, к которым отнесены те или иные лесные участки.

Учитывая то, что леса Таганрогского городского лесничества относятся к категории «леса, выполняющие функции защиты природных и иных объектов», перечень видов разрешенного использования лесов устанавливаются в соответствии со статьей 105 Лесного кодекса РФ, определяющей правовой режим лесов данной категории, а также особенностями использования, охраны, защиты, воспроизводства лесов, расположенных в водоохранных зонах, лесов, выполняющих функции защиты природных и иных объектов, ценных лесов, а также лесов, расположенных на особо защитных участках лесов, утвержденных приказом МПР России от 22.01.2008 № 13.

Разрешенными видами использования лесов на всей территории лесничества, в соответствии с действующим законодательством, являются:

- заготовка древесины;
- заготовка и сбор недревесных лесных ресурсов;
- заготовка пищевых лесных ресурсов и сбор лекарственных растений;
- осуществление научно-исследовательской деятельности, образовательной деятельности;
- осуществление рекреационной деятельности;
- строительство и эксплуатация гидротехнических сооружений;
- строительство, реконструкция, эксплуатация линий электропередачи, линий связи, дорог, трубопроводов и других линейных объектов;
- осуществление религиозной деятельности;
- иные виды, определенные в соответствии с частью 2 статьи 6 Лесного кодекса РФ.

Исходя из распределения территории лесничества по категориям земель, практическая реализация освоения лесных участков Таганрогского городского лесничества возможна по следующим видам использования, приведенным в таблице 1.7.

Распределение видов разрешенного использования лесов
по территории лесничества

Виды разрешенного использования лесов	Перечень кварталов или их частей (выделов)	Площадь, га
1	3	4
Заготовка древесины	*37(1, 3-10); 38(1, 3, 5-8, 10, 11); 39(1, 2, 4)	37,6
Заготовка и сбор недревесных лесных ресурсов	37, 39	27,3
Заготовка пищевых лесных ресурсов и сбор лекарственных растений	37, 39	27,3
Осуществление научно-исследовательской деятельности, образовательной деятельности	37, 38, 39, 41	49,4
Осуществление рекреационной деятельности	37, 38, 39, 41	49,4
Строительство, реконструкция, эксплуатация линий электропередачи, линий связи, дорог, трубопроводов и других линейных объектов	37, 38, 39, 41	49,4
Иные виды	-	-

* Примечание:

- заготовка древесины при проведении рубок при уходе за лесом производится в соответствии с таблицей 2.1.5;
- заготовка древесины при проведении санитарных рубок производится в соответствии с таблицей 2.1.5;
- заготовка древесины при рубке единичных деревьев производится в соответствии с таблицей 2.1.5 на основании акта обследования аварийных или опасных деревьев;
- заготовка древесины при рубке лесных насаждений на лесных участках, предназначенных для строительства, реконструкции и эксплуатации объектов лесной инфраструктуры и объектов, не связанных с созданием лесной инфраструктуры осуществляется на основании проектов строительства (реконструкции) объектов лесной инфраструктуры, либо на основании проекта освоения лесов.

Из данных таблицы видно, что наиболее распространенными и востребованными по территории лесничества являются виды использования, связанные с:

- заготовкой древесины;
- рекреацией;
- заготовкой и сбором недревесных лесных ресурсов;
- заготовкой пищевых лесных ресурсов и лекарственного сырья;
- осуществлением научно-исследовательской деятельности, образовательной деятельности

- строительством, реконструкцией, эксплуатацией линий электропередачи, линий связи, дорог, трубопроводов и других линейных объектов.

Остальные виды использования лесов, разрешенные законодательством для категории лесов, к которым относятся лесные участки Таганрогского городского лесничества, в силу сложившегося распределения территории лесничества по категориям земель, практического значения не имеют.

Глава 2. Нормативы, параметры и сроки разрешенного использования лесов, нормативы по охране, защите и воспроизводству лесов

2.1. Нормативы (расчетная лесосека), параметры и сроки разрешенного использования лесов при заготовке древесины

В соответствии со статьей 105 Лесного кодекса Российской Федерации, устанавливающей правовой режим лесов, выполняющих функции защиты природных и иных объектов, в них запрещается проведение сплошных рубок лесных насаждений (за исключением особых случаев). Проведение выборочных рубок в лесах этой категории разрешается лишь в целях вырубки погибших и поврежденных лесных насаждений (санитарные рубки).

Все лесные участки Таганрогского городского лесничества относятся к категории «леса, выполняющие функции защиты природных и иных объектов». Поэтому для них заготовка древесины не является самостоятельным разрешенным видом использования лесных участков, а, следовательно, расчетная лесосека для заготовки древесины при осуществлении рубок спелых и перестойных лесных насаждений не рассчитывается.

Ежегодный допустимый объем изъятия древесины в средневозрастных, приспевающих, спелых, перестойных лесных насаждениях при уходе за лесами приведен в таблице 2.1.

Определение расчетной лесосеки при уходе за лесами основывалось на том, что режим ведения хозяйства на лесных участках Таганрогского городского лесничества, в соответствии с категорией лесов, направлен на повышение их защитных, санитарных, экологических и рекреационных функций, и обеспечение безопасности посещающих леса в рекреационных и иных целях.

Таблица 2.1

Ежегодный допустимый объем изъятия древесины в средневозрастных, приспевающих, спелых, перестойных лесных насаждениях при уходе за лесами

№ п/п	Показатели	Ед. изм.	Виды ухода за лесами						Итого
			прореживание	проходные	рубки обновления	рубки реформирования	рубки реконструкции	рубка единичных деревьев	
1	2	3	4	5	6	7	8	9	10
Твердолиственные									
Дуб									
1.	Выявленный фонд по лесоводственным требованиям	га м ³	1,6 38	-	-	-	-	9,9 10	11,5 48
2.	Срок повторяемости	лет	10					10	
Ежегодный размер пользования:									
3.	площадь	га	0,16	-	-	-	-	0,99	1,15
выбираемый запас:									
	корневой	м ³	3,8	-	-	-	-	1,0	4,8
	ликвидный	-//-	2,5	-	-	-	-	0,8	3,3
	деловой	-//-	-	-	-	-	-	-	-
Акация белая									
1.	Выявленный фонд по лесоводственным требованиям	га м ³	-	-	-	-	-	23,2 20	23,2 20
2.	Срок повторяемости	лет	-					10	10
Ежегодный размер пользования:									
3.	площадь	га	-	-	-	-	-	2,32	2,32
выбираемый запас:									
	корневой	м ³	-	-	-	-	-	2,0	2,0
	ликвидный	-//-	-	-	-	-	-	1,5	1,5
	деловой	-//-	-	-	-	-	-	-	-

Продолжение таблицы 2.1

1	2	3	4	5	6	7	8	9	10
Итого твердолиственные									
1.	Выявленный фонд по лесоводственным требованиям	га м ³	1,6 38	-	-	-	-	33,1 30	34,7 68
2.	Срок повторяемости	лет	10					10	
Ежегодный размер пользования:									
3.	площадь	га	0,16	-	-	-	-	3,31	3,47
выбираемый запас:									
	корневой	м ³	3,8	-	-	-	-	3,0	6,8
	ликвидный	-//-	2,5	-	-	-	-	2,3	4,8
	деловой	-//-	-	-	-	-	-	-	-
Тополь									
1.	Выявленный фонд по лесоводственным требованиям	га м ³	-	-	-	-	-	2,9 15	2,9 15
2.	Срок повторяемости	лет	-					10	10
Ежегодный размер пользования:									
3.	площадь	га	-	-	-	-	-	0,29	0,29
выбираемый запас:									
	корневой	м ³	-	-	-	-	-	1,5	1,5
	ликвидный	-//-	-	-	-	-	-	1,0	1,0
	деловой	-//-	-	-	-	-	-	-	-
Итого мягколиственных									
1.	Выявленный фонд по лесоводственным требованиям	га м ³	-	-	-	-	-	2,9 15	2,9 15
2.	Срок повторяемости	лет	-					10	10
Ежегодный размер пользования:									
3.	площадь	га	-	-	-	-	-	0,29	0,29
выбираемый запас:									
	корневой	м ³	-	-	-	-	-	1,5	1,5
	ликвидный	-//-	-	-	-	-	-	1,0	1,0
	деловой	-//-	-	-	-	-	-	-	-

Продолжение таблицы 2.1

1	2	3	4	5	6	7	8	9	10
Всего по лесничеству									
1.	Выявленный фонд по лесоводственным требованиям	га м ³	1,6 38	-	-	-	-	36,0 45	37,6 83
2.	Срок повторяемости	лет	10					10	
Ежегодный размер пользования:									
3.	площадь	га	0,16	-	-	-	-	3,60	3,76
выбираемый запас:									
	корневой	м ³	3,8	-	-	-	-	4,5	8,3
	ликвидный	-//-	2,5	-	-	-	-	3,3	5,8
	деловой	-//-	-	-	-	-	-	-	-

Исходя из этого, а также в соответствии со статьей 105 Лесного кодекса Российской Федерации, настоящий лесохозяйственный регламент предусматривает:

- проведение рубок при уходе за лесом и выборочных санитарных рубок в объемах, определенных лесоустройством;
- проведение рубок единичных деревьев в объемах, соответствующих прогнозным значениям (с учетом породной и возрастной структуры лесных насаждений, а также фактического объема вырубаемых опасных и аварийных деревьев в предшествующие годы) появления аварийных и опасных деревьев.

Исходя из фактического состояния и динамики появления подлежащих рубке единичных деревьев, отрицательно воздействующих на санитарное состояние насаждений, ухудшающих эстетическую привлекательность древостоя, представляющих угрозу жизни и здоровью людей, их имуществу, а также являющихся потенциальными источниками возможных аварийных ситуаций, общий объем назначаемых к рубке единичных деревьев составляет 45 кубометра (4,5 кбм ежегодно).

Структура расчетной лесосеки для заготовки древесины такова, что большая часть ликвидной древесины может быть получена при проведении рубки единичных деревьев, бессистемно размещенных по территории. Поэтому предоставление лесных участков для заготовки древесины настоящим лесохозяйственным регламентом не предусматривается, а в соответствии с пунктом 8 статьи 29 Лесного кодекса Российской Федерации граждане и юридические лица должны осуществлять заготовку древесины на основании договоров купли-продажи лесных насаждений, в соответствии с правилами, установленными уполномоченным федеральным органом исполнительной власти.

Заготовка гражданами древесины для собственных нужд также осуществляется на основании договоров купли-продажи лесных насаждений, в соответствии с порядком и нормативами, утвержденными областным Законом Ростовской области от 20 июля 2007 года № 746-ЗС «О регулировании лесных отношений в Ростовской области».

Ежегодный допустимый объем изъятия древесины (расчетная лесосека) при всех видах рубок, помимо рубок при уходе за лесами и рубки единичных деревьев, включает в себя древесину, получаемую при рубке поврежденных и погибших насаждений (санитарные рубки) и при рубке лесных насаждений на лесных участках, предназначенных для строительства, реконструкции и эксплуатации объектов лесной инфраструктуры и объектов, не связанных с созданием лесной инфраструктуры.

Таблица 2.2.

Расчетная лесосека (ежегодный допустимый
объем изъятия древесины) при всех видах рубок

площадь – га; запас – м³

Хозяйства всего				Ежегодный допустимый объем изъятия древесины															
				при рубке спелых и перестойных насаждений				при рубке лесных насаждений при уходе за лесами				при рубке поврежденных и погибших лесных насаждений				при рубке лесных насаждений на лесных участках, предназначенных для строительства, реконструкции и эксплуатации объектов лесной инфраструктуры и объектов, связанных с созданием лесной инфраструктуры			
запас			площадь	запас			площадь	запас			площадь	запас			площадь	запас			площадь
всего	ликвидный	деловой		всего	ликвидный	деловой		всего	ликвидный	деловой		всего	ликвидный	деловой		всего	ликвидный	деловой	
хвойные																			
-	-	-	-	-	-	-	-	-	-	-	-	-	-	-	-	-	-	-	-
твердолиственные																			
19,6	13,8	-	4,27	-	-	-	-	6,8	4,8	-	3,47	12,8	9,0	-	0,80	-	-	-	-
мягколиственные																			
1,5	1,0	-	0,29	-	-	-	-	1,5	1,0	-	0,29								
прочие																			
-	-	-	-	-	-	-	-	-	-	-	-	-	-	-	-	-	-	-	-
итого																			
21,1	14,8	-	4,56	-	-	-	-	8,3	5,8	-	3,76	12,8	9,0	-	0,80	-	-	-	-

Таблица 2.3

Ведомость поквартальных итогов площадей насаждений, в которых допускается заготовка древесины

№ квартала	Рубки при уходе за лесом		Санитарные рубки		Выборка единичных деревьев		Всего площадь, га
	№№ выделов	площадь, га	№№ выделов	площадь, га	№№ выделов	площадь, га	
37	5	1,6	4	8,0	1, 3, 6-10	14,3	23,9
38	-	-	-	-	1, 3, 5-8, 10, 11	12,0	12,0
39	-	-	-	-	1, 2, 4	1,7	1,7
	итого	1,6	-	8,0	-	28,0	37,6

Из приведенных в таблице 2.2. данных видно, что расчетная лесосека по лесничеству составляет 21,1 кубометра, из которых 12,8 кубометра вырубается при проведении санитарных рубок, и 8,3 кубометра – при рубке лесных насаждений при уходе за лесами.

19,6 кубометра, или 92,9 % расчетной лесосеки приходится на твердолиственное хозяйство, 1,5 кубометра или 7,1 % - на мягколиственное.

Товарная структура расчетной лесосеки достаточно высокая. Проектируемый выход ликвидной древесины в общем объеме составляет всего 70,2 % (14,8 кубометра).

В таблице 2.3. приведены перечни лесных выделов и поквартальные итоги площадей насаждений, в которых допускается заготовка древесины.

Заготовка древесины, при проведении всех видов рубок, осуществляется в соответствии с Правилами заготовки древесины, утвержденными приказом МПР России от 16 июля 2007 года № 184.

При использовании лесов для заготовки древесины необходимо обеспечить выполнение Правил санитарной безопасности в лесах, утвержденных постановлением Правительства Российской Федерации от 29.06.2007 г. № 414, и Правил пожарной безопасности в лесах, утвержденных постановлением Правительства Российской Федерации от 30.06.2007 г. № 417.

В соответствии с Правилами санитарной безопасности в лесах:

- не допускается невыполнение или несвоевременное выполнение работ по очистке лесосек;
- в весенне-летний период не допускается хранение (оставление) в лесах заготовленной древесины более 30 дней без окорки или обработки пестицидами;
- в очагах вредных организмов, повреждающих древесину, порубочные остатки подлежат обязательному сжиганию с соблюдением правил пожарной безопасности в лесах.

В соответствии с Правилами пожарной безопасности, при проведении рубок лесных насаждений, одновременно с заготовкой древесины следует производить, преимущественно безогневым способом, очистку мест рубок (лесосек) от порубочных остатков.

При применении огневого способа очистки лесосеки, завершение сжигания порубочных остатков должно быть обеспечено до начала пожароопасного периода (при зимней и весенней рубке) или после него (при летней и осенней рубке).

При сжигании порубочных остатков должны обеспечиваться сохранность имеющегося на лесосеках подроста и других несрубленных деревьев, а также полное сгорание порубочных остатков. Сжигание порубочных остатков сплошным палом запрещается.

Срубленные деревья и порубочные остатки, в случае оставления их на месте рубок (лесосеке) на период пожароопасного сезона, должны быть очищены от сучьев и плотно уложены на землю.

Заготовленная древесина, оставляемая на лесосеке на период пожароопасного сезона, должна быть собрана в штабеля или поленицы, и окаймлена минерализованной полосой шириной не менее 1,4 метра.

В связи с тем, что в лесничестве не предполагается назначение и проведение рубок насаждений как вида использования лесных участков, или как лесохозяйственного мероприятия, нормативы по интенсивности (процента выборки древесины с учетом полноты древостоя, состава и т.п.), размерам лесосек, срокам примыкания лесосек, количеству зарубов, срокам повторяемости рубок и методам лесовосстановления в настоящем лесохозяйственном регламенте не разрабатываются.

В таблице 2.4. приведены возрасты рубок, которые обозначают возрасты биологической спелости групп насаждений (хозяйственных секций) и входящих в них преобладающих пород.

Возрасты рубок установлены в соответствии с приказом МПР России от 19.02.2008 № 37.

Категория лесов Таганрогского городского лесничества не предполагает назначение и проведение рубок спелых и перестойных насаждений как вида использования лесных участков, или как лесохозяйственного мероприятия. Поэтому возрасты рубок следует рассматривать как один из критериев оценки санитарного и экологического состояния лесных участков, и применять при составлении прогноза возможных качественных изменений лесных насаждений и проведения в них санитарных рубок.

Таблица 2.4.

Возрасты рубок

Виды целевого назначения лесов, в том числе категории защитных лесов	Хозсекции, и входящие в них преобладающие породы	Классы бонитета	Возрасты рубок, лет
1	2	3	4
Защитные леса Леса, выполняющие функции защиты при- родных и иных объектов	Хвойная – сосна обыкновенная (Со), сосна крымская (Ск).	все классы бонитета	101-120
	Твердолиственная высокоствольная – дуб семенной, ясень	«	121-140
	Твердолиственная низкоствольная – дуб порослевой, клен, вяз	«	71-80
	Твердолиственная низкоствольная – акация белая	«	41-50
	Березово-ольховая береза, ольха черная	«	61-70
	Тополевая – тополь, осина	«	41-50

2.2. Нормативы, параметры и сроки разрешенного использования лесов для заготовки живицы

В связи с отсутствием в лесничестве хвойных насаждений нормативы, параметры и сроки разрешенного использования лесов для заготовки живицы не устанавливаются.

2.3. Нормативы, параметры и сроки разрешенного использования лесов для заготовки и сбора недревесных лесных ресурсов

Таблица 2.5.

Параметры разрешенного использования лесов при заготовке и сборе недревесных лесных ресурсов

№№ п/п	Вид недревесного лесного ресурса	Единица измерения	Ежегодный допустимый объем заготовки
1	2	3	4
1.	Хворост	м ³	15
2.	Камыш и тростник	скл. м ³	10
3.	Деревья и кустарники для пересадки	шт.	20

Приведенные в таблице 2.5. допустимые ежегодные объемы заготовки недревесных лесных ресурсов установлены:

- объем заготовки хвороста – на основании таксационных характеристик лесных участков, приведенных в материалах лесоустройства (таксационные описания);
- объемы заготовки камыша и тростника – на основании рекогносцировочного обследования и результатов данных пробных площадей;
- деревья и кустарники (саженцы) для пересадки – исходя из наличия подлеска и подроста, нуждающихся в изреживании по лесоводственным требованиям.

Для использования в целях заготовки и сбора недревесных лесных ресурсов могут предоставляться все лесные участки, составляющие территорию Таганрогского городского лесничества. При этом для заготовки хвороста, камыша и тростника наиболее перспективными являются кварталы №№ 37 и 38.

Выкопка деревьев и кустарников (саженцев), для их последующей пересадки за пределами городских лесов, может производиться в кварталах №№ 37, 38 и 39.

Использование лесных участков для заготовки и сбора недревесных лесных ресурсов производится в соответствии с Правилами заготовки и сбора недревесных лесных ресурсов, утвержденными приказом МПР России от 10.04.2007 г. № 84.

При этом заготовка хвороста (хворост – срезанные тонкие стволы деревьев диаметром в комле до 4 см) может производиться независимо от времени года.

Заготовка камыша и тростника должна осуществляться в осенне-зимний и ранний весенний периоды при относительно низкой пожарной опасности.

Заготовка (выкопка) деревьев на лесных участках может производиться в лиственных насаждениях 1 и 2 классов возраста.

Заготовка (выкопка) кустарников подлеска на лесных участках может производиться в насаждениях с подлеском средней или высокой густоты и преобладанием в его составе заготавливаемого вида. Число оставшихся кустов заготавливаемого вида после выкопки не должно быть менее 1000 штук на гектаре.

Заготовка (выкопка) деревьев и кустарников должна производиться методами и способами, не допускающими повреждений надземных частей близлежащих растений и оказывающими минимальное отрицательное воздействие на состояние почвы и лесной подстилки. При выкопке деревьев с комом земли, должна быть проведена рекультивация (засыпка образовавшихся при выкопке ям плодородной почвой с ее разравниванием по поверхности рекультивируемого участка).

В соответствии со статьей 32 Лесного кодекса Российской Федерации, граждане и юридические лица осуществляют заготовку и сбор недревесных лесных ресурсов на основании договора аренды лесных участков. При этом они вправе возводить на арендуемых участках навесы и другие временные постройки, необходимые им для осуществления лесопользования.

В соответствии с пунктом 3 статьи 72 Лесного кодекса Российской Федерации, договор аренды лесного участка для заготовки и сбора недревесных лесных ресурсов заключается на срок от 10 до 49 лет.

Исходя из того, что данный вид использования лесов ранее не практиковался, целесообразно заключать договор аренды лесного участка для заготовки и сбора недревесных лесных ресурсов на минимальный срок – 10 лет.

Лица, которым предоставлено право использования лесов для заготовки и сбора недревесных лесных ресурсов, должны применять способы и технологии, исключающие истощение имеющихся ресурсов.

Использование лесных участков для заготовки и сбора недревесных лесных ресурсов производится строго в соответствии с прошедшим государственную или муниципальную экспертизу проектом освоения лесов и настоящим лесохозяйственным регламентом. Невыполнение лицами, осуществляющими использование лесов для заготовки и сбора недревесных лесных ресурсов, настоящего лесохозяйственного регламента и проекта освое-

ния лесов является основанием для досрочного расторжения договора аренды лесного участка.

В соответствии со статьей 11 Лесного кодекса Российской Федерации, граждане имеют право свободно и бесплатно осуществлять для собственных нужд заготовку и сбор недревесных лесных ресурсов на участках, не переданных в аренду для использования в аналогичных целях, либо для заготовки древесины.

Заготовка и сбор гражданами недревесных лесных ресурсов для собственных нужд осуществляется в соответствии с Правилами заготовки и сбора недревесных лесных ресурсов, утвержденными приказом МПР России от 10.04.2007 г. № 84, и в порядке, установленном областным Законом Ростовской области от 20 июля 2007 года № 746-ЗС «О регулировании лесных отношений в Ростовской области».

При использовании лесных участков для заготовки и сбора недревесных лесных ресурсов необходимо обеспечить выполнение требований Правил санитарной безопасности в лесах, утвержденных постановлением Правительства Российской Федерации от 29.06.2007 г. № 414, и Правил пожарной безопасности в лесах, утвержденных постановлением Правительства Российской Федерации от 30.06.2007 г. № 417.

2.4. Нормативы, параметры и сроки разрешенного использования лесов для заготовки пищевых лесных ресурсов и сбора лекарственных растений.

Допустимые ежегодные объемы заготовки пищевых лесных ресурсов, которые установлены на основании породного состава насаждений и глазомерной оценки существующей продуктивности косточковых (абрикос, вишня) и ягодников (терн, боярышник), приведены в таблице 2.6.

Таблица 2.6.

Параметры разрешенного использования лесов при заготовке пищевых лесных ресурсов и сборе лекарственных растений

№№ пп	Вид пищевых ресурсов, лекарственных растений	Единица измерения	Ежегодный допустимый объем заготовки
1	2	3	4
Пищевые ресурсы по видам			
	абрикос	кг	300
	вишня	кг	50
	терн	кг	100
	боярышник	кг	50

Для использования в целях заготовки пищевых лесных ресурсов могут предоставляться все лесные участки, составляющие территорию Таганрогского городского лесничества. При этом наиболее перспективными являются кварталы №№ 37 и 38.

В силу своего местоположения лесные участки Таганрогского городского лесничества значительно загрязнены выбросами отравляющих газов, бытовыми и промышленными отходами и другими ингредиентами, отрицательно влияющими на питательные и лечебные свойства растений. Поэтому использовать лесные участки лесничества для заготовки и сбора лекарственных растений не рекомендуется.

Использование лесных участков для заготовки пищевых лесных ресурсов производится в соответствии с Правилами заготовки пищевых лесных ресурсов и сбора лекарственного сырья, утвержденными приказом МПР России от 10.04.2007 г. № 83.

Заготовка дикорастущих плодов и ягод осуществляется строго в установленные сроки, которые зависят от времени массового созревания урожая.

Способы заготовки указываются в договоре аренды.

В соответствии со статьей 34 Лесного кодекса Российской Федерации, граждане и юридические лица осуществляют заготовку пищевых лесных ресурсов и сбор лекарственных растений на основании договора аренды лесных участков. При этом они вправе возводить на арендуемых участках склады, навесы и другие временные постройки, необходимые им для осуществления лесопользования.

Использование лесных участков для заготовки пищевых лесных ресурсов производится строго в соответствии с прошедшим государственную или муниципальную экспертизу проектом освоения лесов и настоящим лесохозяйственным регламентом. Невыполнение лицами, осуществляющими использование лесов, лесохозяйственного регламента и проекта освоения лесов является основанием для досрочного расторжения договора аренды лесного участка.

В соответствии с пунктом 3 статьи 72 Лесного кодекса Российской Федерации, договор аренды лесного участка для заготовки пищевых лесных ресурсов заключается на срок от 10 до 49 лет.

Исходя из того, что данный вид использования лесов ранее не практиковался, целесообразно заключать договор аренды лесного участка для заготовки пищевых лесных ресурсов на минимальный срок – 10 лет.

Лица, которым предоставлено право использования лесов для заготовки пищевых лесных ресурсов, должны применять способы и технологии, исключаящие истощение имеющихся пищевых лесных ресурсов.

В соответствии со статьей 11 Лесного кодекса Российской Федерации, граждане имеют право свободно и бесплатно осуществлять для собственных нужд заготовку и сбор дикорастущих плодов, ягод, орехов, грибов и других, пригодных для употребления в пищу, лесных ресурсов на участках, не переданных в аренду для использования в аналогичных целях.

Заготовка и сбор гражданами пищевых лесных ресурсов для собственных нужд осуществляется в соответствии с Правилами заготовки пищевых лесных ресурсов и сбора лекарственного сырья, утвержденными приказом МПР России от 10.04.2007 г. № 84, и в порядке, установленном областным Законом Ростовской области от 20 июля 2007 года № 746-ЗС «О регулировании лесных отношений в Ростовской области».

При этом:

- периоды заготовки пищевых лесных ресурсов зависят от времени их массового созревания или оптимального накопления полезных биологически активных веществ и определяются органом исполнительной власти Ростовской области в сфере лесных отношений;

- информация о периодах заготовки пищевых лесных ресурсов доводится до сведения населения органом исполнительной власти Ростовской области в сфере лесных отношений через средства массовой информации не позднее чем за две недели до их начала.

При использовании лесных участков для заготовки пищевых лесных ресурсов и сбора лекарственных растений необходимо обеспечить выполнение требований Правил санитарной безопасности в лесах, утвержденных постановлением Правительства Российской Федерации от 29.06.2007 г. № 414, и Правил пожарной безопасности в лесах, утвержденных постановлением Правительства Российской Федерации от 30.06.2007 г. № 417.

2.5. Нормативы, параметры и сроки разрешенного использования лесов для ведения охотничьего хозяйства

Категория лесов Таганрогского городского лесничества не допускает использование их для ведения охотничьего хозяйства (приказ МПР России от 22.01.2008 № 13 «Об утверждении особенностей использования, охраны, защиты, воспроизводства лесов, расположенных в водоохраных зонах, лесов, выполняющих функции защиты природных и иных объектов, ценных лесов, а также лесов, расположенных на особо защитных участках лесов»).

2.6. Нормативы, параметры и сроки разрешенного использования лесов для ведения сельского хозяйства

Категория лесов Таганрогского городского лесничества не допускает использование их для ведения сельского хозяйства (приказ МПР России от 22.01.2008 № 13 «Об утверждении особенностей использования, охраны, защиты, воспроизводства лесов, расположенных в водоохранных зонах, лесов, выполняющих функции защиты природных и иных объектов, ценных лесов, а также лесов, расположенных на особо защитных участках лесов»).

2.7. Нормативы, параметры и сроки разрешенного использования лесов для осуществления научно-исследовательской и образовательной деятельности

Учитывая относительно малую изученность влияния антропогенных факторов на состояние лесов, расположенных в границах крупных городов юга России, объектами научно-исследовательской деятельности могут быть практически все лесные участки Таганрогского городского лесничества, достаточно разнообразные по таксационным показателям и пространственному размещению в рамках зонирования территории города.

Для осуществления научно-исследовательской деятельности, образовательной деятельности лесные участки, в соответствии со статьей 40 Лесного кодекса Российской Федерации, предоставляются государственным и муниципальным учреждениям в постоянное (бессрочное) пользование, другим научным и образовательным организациям – в аренду.

В соответствии с пунктом 3 статьи 72 Лесного кодекса Российской Федерации, договор аренды лесного участка для осуществления научно-исследовательской и образовательной деятельности заключается на срок от 10 до 49 лет.

Исходя из того, что данный вид использования лесов ранее не практиковался, целесообразно заключать договор аренды лесного участка для осуществления научно-исследовательской и образовательной деятельности на минимальный срок – 10 лет.

Использование лесов научно-исследовательской и образовательной деятельности осуществляется в соответствии с Правилами использования лесов для осуществления научно-исследовательской деятельности, образовательной деятельности, утвержденными приказом МПР России от 28.05.2007 № 137, которые разрешают:

- рубку деревьев в научных и образовательных целях;

.- создание лесной инфраструктуры, с установкой специальных знаков, информационных и иных указателей;

- осуществление экспериментальной деятельности по охране, защите, воспроизводству и использованию лесов в целях дальнейшей разработки, опытно-производственной проверки и внедрения полученных результатов научно-исследовательских и опытно-конструкторских работ;

- испытание химических, биологических и иных средств, для изучения их влияния на экологическую систему леса;

- создание и использование объектов учебно-практической базы.

При использовании лесных участков для осуществления научно-исследовательской и образовательной деятельности необходимо обеспечить выполнение требований Правил санитарной безопасности в лесах, утвержденных постановлением Правительства Российской Федерации от 29.06.2007 г. № 414, и Правил пожарной безопасности в лесах, утвержденных постановлением Правительства Российской Федерации от 30.06.2007 г. № 417.

При этом в соответствии с Правилами санитарной безопасности в лесах:

- запрещается разведение и использование растений, животных и других организмов, не свойственных естественным экологическим системам, а также созданных искусственным путем, без разработки эффективных мер по предотвращению их неконтролируемого размножения;

- запрещается использование пестицидов и ядохимикатов.

Граждане и юридические лица используют лесные участки для осуществления научно-исследовательской деятельности, образовательной деятельности на основании договоров аренды (договоров бессрочного пользования) и в соответствии с проектом освоения лесов, прошедшим государственную или муниципальную экспертизу.

Невыполнение гражданами и юридическими лицами, использующими леса для осуществления научно-исследовательской деятельности, образовательной деятельности, проекта освоения лесов является основанием для досрочного расторжения договора аренды (договора бессрочного пользования) лесного участка.

2.8. Нормативы, параметры и сроки разрешенного использования лесов для осуществления рекреационной деятельности

Исходя из категории лесов Таганрогского городского лесничества, их целевого и функционального назначения, использование лесных участков для осуществления рекреационной деятельности должно стать приоритетным видом лесопользования на всей терри-

территории лесничества, в первую очередь – на территории лесных участков, отнесенных к категории «лесопарки».

Учитывая пространственное размещение лесных участков, целесообразно выделить 2 основных функциональных зоны: зона активного или массового отдыха - лесные участки, отнесенные к категории «лесопарки»; зона тихого отдыха – лесные участки, отнесенные к категории «городские леса».

Зона активного отдыха - наиболее посещаемые населением лесные участки, подвергающиеся значительным рекреационным нагрузкам от воздействия отдыхающими, что снижает их устойчивость. Бессистемное, хаотическое использование природных ландшафтов для отдыха, отсутствие элементов благоустройства приводит к нарушению почвенного покрова, разрушению почвы, загрязнению лесной среды и общему распаду лесных сообществ (лесного фитоценоза). Благоустройство территории – единственный цивилизованный рычаг, позволяющий свести до минимума отрицательное воздействие человека на природу.

Подготовку территории зоны активного отдыха под рекреацию следует вести в двух направлениях:

- проведения ухода за насаждениями (выборка отставших в росте, сухостойных, суховершинных, зараженных, опасных и валежных деревьев для уменьшения сомкнутости и повышение санитарного состояния и эстетической привлекательности);

- благоустройство территории путем устройства достаточно разветвленной дорожно-тропиночной сети, различного назначения площадок (спортивно-игровых, детских, смотровых, пикниковых, для размещения временных объектов торговли и сервисного обслуживания ит.п.), автостоянок, пикниковых мест, а также размещения беседок, навесов от дождя, лесной стилизованной мебели и других малых архитектурных форм – для повышения рекреационной емкости насаждений и снижения отрицательного рекреационного воздействия со стороны отдыхающих.

Дорожно-тропиночная сеть, как основной разгрузочный элемент, должна занимать 10-12 % территории. Остальные объекты – в зависимости от конкретных условий и рекреационной направленности.

Зона тихого отдыха готовится для рекреации в основном путем проведения лесоводственных мер ухода за насаждениями с целью повышения их устойчивости, эстетической привлекательности и безопасности.

Благоустройство данной территории может носить фрагментарный характер (в основном это дорожно-тропиночная сеть, информационные аншлаги и указатели, места для отдыха и т.п.). Параметры дорожно-тропиночной сети – 2-5 % территории.

Конкретный перечень необходимых для осуществления рекреационной деятельности объектов, их количество и пространственное размещение приводятся в проекте освоения лесов. При этом целесообразно, для предотвращения чрезмерных рекреационных нагрузок, разработать и утвердить соответствующим образом (постановлением либо распоряжением Мэра города) предельные допустимые нормативы по объектам рекреационной инфраструктуры.

Таблица 2.7.

Рекомендуемые нормативы
обустройства рекреационных лесных участков

№ п/п	Элементы обустройства	Нормативы
1	2	3
1	Дорожно-тропиночная сеть	
1.1	в зоне активного отдыха	10-12% территории
1.2	в зоне тихого (прогулочного) отдыха	2-5 % территории
2	Беседки, навесы и другие укрытия (в расчете на 100 га)	
2.1	в зоне активного отдыха	до 200 шт.
2.2	в зоне тихого (прогулочного) отдыха	до 150 шт.
3	Места для устройства кострищ (в расчете на 100 га)	
3.1	в зоне активного отдыха	до 80 шт.
3.2	в зоне тихого (прогулочного) отдыха	до 50 шт.
4	Садовые скамьи (вдоль дорожно-тропиночной сети)	
4.1	в зоне активного отдыха	через 150-200 м
4.2	в зоне тихого (прогулочного) отдыха	через 100-150 м
5	Спортивные площадки (в зоне активного отдыха)	до 2% территории
6	Детские игровые площадки (в зоне активного отдыха)	до 2% территории
7	Пикниковые площадки (в зоне тихого отдыха)	до 1% территории
8	Очаги для приготовления пищи (в расчете на 100 га)	до 5 шт.
9	Оборудованные места для спортивной рыбной ловли	до 1% площади водоема
10	Площадки для размещения временных объектов торговли	до 1% территории
11	Площадки для установки палаток (в расчете на 100 га)	до 50 м
12	Малые архитектурные формы	без нормы
13	Временные здания для хранения пожарного, спортивного и другого инвентаря	до 0,2% территории
14	Распределение территории по функциональным зонам	
14.1	зона активного отдыха	70-75% территории лесного участка
14.2	зона тихого (прогулочного) отдыха	25-30% территории лесного участка

В таблице 2.7. приведены рекомендуемые нормативы обустройства рекреационных лесных участков, разработанные на кафедре лесных культур и лесопаркового хозяйства

ФГОУ ВПО «Новочеркасская государственная мелиоративная академия», которые могут быть приняты в качестве ориентира для разработки и принятия региональных нормативов, с учетом специфики и особенностей лесов города Таганрога

Лесная среда, если она предварительно не подготовлена для рекреации, начинает разрушаться при нагрузке свыше 10 чел/га. Поэтому размещаемые по функциональным зонам объекты рекреационного назначения должны иметь площади, позволяющие обеспечить полноценный отдых без нарушения природной среды. В зависимости от рекреационной нагрузки режим использования лесных участков для отдыха может быть:

- свободный – нагрузка до 5 чел/га (мало обустроенная зона тихого отдыха);
- средне-регулируемый – нагрузка 6-20 чел/га (в достаточной степени обустроенная объектами рекреационного назначения зона активного отдыха);
- строго регулируемый – нагрузка более 20 чел/га (отдельные лесные участки зоны активного отдыха, которые должны быть максимально обустроены).

Рекреационная оценка лесов характеризуется следующими показателями: распределением земель по типам ландшафтов; распределением земель по классам эстетической оценки; распределением земель по классам санитарно-гигиенической оценки; распределением земель по классам устойчивости; распределением земель по классам дигрессии; распределением земель по степени проходимости и степени просматриваемости.

Подавляющая часть (72,9 %) покрытых лесом земель лесничества имеют закрытый, в основном с горизонтальной сомкнутостью, тип ландшафтов. Класс эстетической оценки – средний, класс санитарно-гигиенической оценки – средний.

Значительная доля насаждений (15,4 га или 42,8 %) обладают высокой устойчивостью (1 класс), 20,0 га (55,6 %) относятся ко 2 классу средней устойчивости, 0,6 га (1,6 %) утратили устойчивость к негативным внешним воздействиям.

Степень проходимости насаждений в основном средняя (21,0 га) и плохая (15,0 га), степень просматриваемости – различная (13,2 га - средняя, 22,8 га - плохая).

Таким образом, на территории лесничества преобладают насаждения невысокой рекреационной привлекательности, относящиеся к закрытому типу ландшафта с горизонтальной сомкнутостью пологая, со средним классом эстетической и санитарно-гигиенической оценки, достаточно высокой устойчивостью и находящиеся в первой стадии дигрессии при средних показателях проходимости и просматриваемости.

Наиболее перспективные для использования в рекреационных целях лесные участки приведены в таблице 2.8.

Перечень лесных участков,
рекомендуемых для использования в рекреационных целях

№ п/п	№ квартала	№ выдела	Рекреационная характеристика участков			
			площадь, га	категория земель или состав насаждения	класс эстетической оценки	рекреационная оценка
1	38	1	3,6	10Днн+Яз	2	средняя
2		2	1,6	ландшафтная поляна	1	высокая
3		5	0,1	10Дн	2	средняя
4		7	0,2	10Дн+А+Яз	2	средняя
5		8	2,9	10Дн+Яз+А	2	средняя
6		9	2,2	ландшафтная поляна	1	высокая
7		11	0,6	10Дн+А+Яз	2	средняя
8	39	1	0,9	6Дн4А	2	средняя
9		2	0,2	10А+Дн+Кля	2	средняя
10		3	0,3	ландшафтная поляна	1	высокая
11		4	0,6	10А+Дн+Кля	2	средняя
	итого		13,2			

При определении перечня наиболее приоритетных лесных участков для первоочередного использования их в рекреационных целях разработчик исходил из рекреационных характеристик лесных участков и их пространственного расположения на городской территории (тяготение к жилым массивам и транспортная доступность).

Использование остальной территории в перспективе должно рассматриваться по мере появления для этого реальных предпосылок (возникновение и развитие стихийной рекреации, или проявление интереса со стороны потенциальных лесопользователей).

При возникновении таких предпосылок, производится проектирование (формирование) лесных участков, и вносятся соответствующие изменения в настоящий лесохозяйственный регламент в порядке, устанавливаемом уполномоченным федеральным органом исполнительной власти.

Использование лесов для осуществления рекреационной деятельности осуществляется в соответствии с Правилами использования лесов для осуществления рекреационной деятельности, утвержденными приказом МПР России от 24 апреля 2007 года № 108. При этом оно не должно препятствовать праву граждан пребывать в лесах.

При определении размеров участков, выделяемых для осуществления рекреационной деятельности, необходимо руководствоваться оптимальной рекреационной нагрузкой на лесные экосистемы при соблюдении условий не нанесения ущерба лесным насаждениям и окружающей среде.

Использование лесов для организации рекреационной деятельности осуществляется способами, не наносящими вреда окружающей среде и здоровью человека.

На лесных участках, предоставленных для осуществления рекреационной деятельности, подлежат сохранению природные ландшафты, объекты животного мира, растительного мира, водные объекты.

В целях проведения благоустройства предоставленных лесных участков лица, использующие леса для осуществления рекреационной деятельности, осуществляют уход за лесами на основании проекта освоения лесов.

При осуществлении рекреационной деятельности в лесах допускается возведение временных построек и обустройство лесных участков объектами лесной рекреационной инфраструктуры в соответствии с проектами освоения лесов.

При осуществлении рекреационной деятельности в лесах не допускается повреждение лесных насаждений, растительного покрова и почв за пределами предоставленного лесного участка, захламливание площади предоставленного лесного участка и прилегающей территории за пределами предоставленного лесного участка бытовым мусором, иными видами отходов, а также проезд транспортных средств и иных механизмов по произвольным, неустановленным маршрутам.

Для осуществления рекреационной деятельности лесные участки предоставляются государственным и муниципальным учреждениям в постоянное (бессрочное) пользование, другим лицам – в аренду.

В соответствии с пунктом 3 статьи 72 Лесного кодекса Российской Федерации, договор аренды лесного участка для осуществления рекреационной деятельности заключается на срок от 10 до 49 лет.

Исходя из того, что данный вид использования лесов ранее уже имел место, а также учитывая значительные сроки и средства, необходимые для обустройства лесных участков с целью обеспечения рекреационной привлекательности и минимизации негативных последствий антропогенного воздействия, целесообразно заключать договор аренды лесного участка для осуществления рекреационной деятельности на достаточно длительный срок – 15-20 лет.

При использовании лесных участков для осуществления рекреационной деятельности необходимо обеспечить выполнение требований Правил санитарной безопасности в

лесах, утвержденных постановлением Правительства Российской Федерации от 29.06.2007 г. № 414, и Правил пожарной безопасности в лесах, утвержденных постановлением Правительства Российской Федерации от 30.06.2007 г. № 417.

В соответствии с Правилами санитарной безопасности в лесах, при использовании лесов для рекреационной деятельности не допускается ухудшение санитарного и лесопатологического состояния насаждений.

В соответствии с пунктом 24 Правил пожарной безопасности в лесах, при осуществлении рекреационной деятельности в лесах в период пожароопасного сезона, проведение массовых мероприятий разрешается только по согласованию с органом местного самоуправления, при условии оборудования на используемых лесных участках мест для разведения костров и сбора мусора.

Граждане и юридические лица используют лесные участки для осуществления рекреационной деятельности на основании договоров аренды и в соответствии с проектом освоения лесов, прошедшим государственную или муниципальную экспертизу.

Невыполнение гражданами и юридическими лицами, использующими леса для осуществления рекреационной деятельности, проекта освоения лесов является основанием для досрочного расторжения договора аренды лесного участка.

2.9. Нормативы, параметры и сроки разрешенного использования лесов для создания лесных плантаций и их эксплуатации

Категория лесов Таганрогского городского лесничества не допускает использование их для создания лесных плантаций и их эксплуатации (приказ МПР России от 22.01.2008 № 13 «Об утверждении особенностей использования, охраны, защиты, воспроизводства лесов, расположенных в водоохранных зонах, лесов, выполняющих функции защиты природных и иных объектов, ценных лесов, а также лесов, расположенных на особо защитных участках лесов»).

2.10. Нормативы, параметры и сроки разрешенного использования лесов для выращивания плодовых, ягодных, декоративных растений и лекарственных растений

Выращивание лесных плодовых, ягодных, декоративных растений, лекарственных растений представляет собой предпринимательскую деятельность, связанную с получением

ем плодов, ягод, декоративных растений, лекарственных растений и подобных лесных ресурсов.

Однако Правила использования лесов для выращивания лесных плодовых, ягодных, декоративных растений, лекарственных растений, утвержденных приказом МПР России от 10 апреля 2007 года № 85, защитные леса, к которым относятся лесные участки Таганрогского городского лесничества, использовать для выращивания лесных плодовых, ягодных, декоративных растений, лекарственных растений запрещается.

2.11. Нормативы, параметры и сроки разрешенного использования лесов для выполнения работ по геологическому изучению недр, для разработки месторождений полезных ископаемых

Категория лесов Таганрогского городского лесничества не допускает использование их для выполнения работ по геологическому изучению недр, для разработки месторождений полезных ископаемых (приказ МПР России от 22.01.2008 № 13 «Об утверждении особенностей использования, охраны, защиты, воспроизводства лесов, расположенных в водоохранных зонах, лесов, выполняющих функции защиты природных и иных объектов, ценных лесов, а также лесов, расположенных на особо защитных участках лесов»).

2.12. Нормативы, параметры и сроки разрешенного использования лесов для строительства и эксплуатации водохранилищ и иных искусственных водных объектов, а также гидротехнических сооружений и специализированных портов

Категория лесов Таганрогского городского лесничества не допускает использование их для размещения объектов капитального строительства, за исключением лесных троп и гидротехнических сооружений (приказ МПР России от 22.01.2008 № 13 «Об утверждении особенностей использования, охраны, защиты, воспроизводства лесов, расположенных в водоохранных зонах, лесов, выполняющих функции защиты природных и иных объектов, ценных лесов, а также лесов, расположенных на особо защитных участках лесов»).

На территории лесов Таганрогского городского лесничества из водных объектов имеются только небольшие безымянные ручьи. Поэтому для использования лесов лесни-

чества для строительства и эксплуатации гидротехнических сооружений просто нет реальных предпосылок.

Имеющиеся водные объекты могут рассматриваться как элементы ландшафта при организации территории соответствующего лесного участка, переданного в аренду для использования в рекреационных целях

2.13. Нормативы, параметры и сроки разрешенного использования лесов для строительства, реконструкции, эксплуатации линий электропередачи, линий связи, дорог, трубопроводов и других линейных объектов

Расположение лесных участков лесничества в границах городского округа с населением более 250 тыс. человек предполагает наличие на них инженерных коммуникаций и иных линейных объектов, составляющих инфраструктуру жизнеобеспечения города.

Статья 105 Лесного кодекса Российской Федерации, определяющая правовой режим лесов, выполняющих функции защиты природных и иных объектов, не запрещает использовать леса лесничества для строительства, реконструкции, эксплуатации линий электропередачи, линий связи, дорог, трубопроводов и других линейных объектов. Поэтому для данного вида использования лесов могут предоставляться все лесные участки Таганрогского городского лесничества.

Лесные участки, находящиеся в государственной или муниципальной собственности, предоставляются гражданам, юридическим лицам для строительства, реконструкции, эксплуатации линий электропередачи, линий связи, дорог, трубопроводов и других линейных объектов в аренду, безвозмездное срочное или постоянное (бессрочное) пользование в соответствии с Гражданским кодексом Российской Федерации, Земельным кодексом Российской Федерации и со статьями 9, 21, 45 и 74 Лесного кодекса Российской Федерации.

Использование лесов для строительства, реконструкции, эксплуатации линий электропередачи, линий связи, дорог, трубопроводов и других линейных объектов осуществляется в соответствии с Правилами использования лесов для строительства, реконструкции, эксплуатации линий электропередачи, линий связи, дорог, трубопроводов и других линейных объектов, утвержденными приказом МПР России от 17.04.2007 № 99.

В соответствии с указанными Правилами:

- на лесных участках, предоставленных для строительства, реконструкции, эксплуатации линейных объектов, рубка лесных насаждений осуществляется в соответствии с проектом освоения лесов;

- допускается периодическая расчистка трасс линий электропередачи и линий связи (воздушных) от древесной и кустарниковой растительности высотой более 4 метров;

- допускается вырубка отдельных деревьев или групп деревьев, растущих вне территории используемого участка (трассы) и угрожающих падением на провода или опоры ЛЭП и линий связи, а также уборка зависших деревьев в опушках леса, примыкающих к ЛЭП или линиям связи.

2.14. Нормативы, параметры и сроки разрешенного использования лесов для переработки древесины и иных лесных ресурсов

Категория лесов Таганрогского городского лесничества не предполагает использование их для заготовки древесины, поэтому нормативы, параметры и сроки разрешенного использования лесов для переработки древесины и иных лесных ресурсов настоящим лесохозяйственным регламентом не рассматриваются.

2.15. Нормативы, параметры и сроки разрешенного использования лесов для религиозной деятельности

Использование лесов Таганрогского городского лесничества для осуществления религиозной деятельности не противоречит их целевому назначению, и может осуществляться религиозными организациями в соответствии с Федеральным законом от 26 сентября 1997 года № 125-ФЗ «О свободе совести и о религиозных объединениях».

В соответствии со статьей 47 Лесного кодекса Российской Федерации, лесные участки, находящиеся в государственной или муниципальной собственности, предоставляются религиозным организациям для осуществления религиозной деятельности в безвозмездное срочное пользование.

На территории лесничества нет природных объектов культового поклонения, поэтому нормативы, параметры и сроки разрешенного использования лесов для осуществления религиозной деятельности в рамках настоящего лесохозяйственного регламента не рассматриваются.

При возникновении соответствующей необходимости, указанные нормативы, параметры и сроки могут быть рассмотрены в качестве дополнения в настоящий лесохозяйственный регламент.

2.16. Требования к охране, защите и воспроизводству лесов

2.16.1. Нормативы мероприятий по охране лесов от пожаров

Нормативы мероприятий по охране лесов Таганрогского городского лесничества от пожаров разработаны в соответствии с Правилами пожарной безопасности в лесах, утвержденными постановлением Правительства Российской Федерации от 30.06.2007 г. № 417.

Правила устанавливают единые требования к обеспечению пожарной безопасности в лесах использовании, охране, защите, воспроизводстве лесов, осуществлении иной деятельности в лесах, а также при пребывании граждан в лесах, и являются обязательными для исполнения органами государственной власти, органами местного самоуправления, а также юридическими лицами и гражданами.

Правила предусматривают, что в целях обеспечения пожарной безопасности в лесах осуществляются следующие меры:

- противопожарное обустройство лесов, в том числе строительство, реконструкция и содержание дорог противопожарного назначения, прокладка просек, устройство противопожарных разрывов;
- создание систем предупреждения и тушения лесных пожаров;
- мониторинг пожарной опасности в лесах;
- разработка планов тушения лесных пожаров;
- тушение лесных пожаров;
- иные меры пожарной безопасности в лесах.

Указанные меры пожарной безопасности осуществляются: на лесных участках, предоставленных в аренду, безвозмездное срочное пользование, бессрочное (постоянное) пользование – лесопользователями этих лесных участков на основании проекта освоения лесов; на остальной территории – уполномоченным органом Администрации города Таганрога.

Противопожарное обустройство лесов.

Распределение территории Таганрогского городского лесничества по классам пожарной опасности приведено в таблице 2.9.

Таблица 2.9.

Распределение территории лесничества
по классам пожарной опасности

Показатели	Классы пожарной опасности					Итого	Ср. класс
	I	II	III	IV	V		
№№ кварталов	-	37,39	38	-	41	II,6	II,6
Площадь, га	-	27,3	17,4	-	4,7	49,4	
%	-	52,3	35,2	-	9,5	100	

Как видно из приведенных данных, пожарная опасность лесов относительно невысокая, что обусловлено отсутствием хвойных насаждений. Средний класс пожарной опасности - II,6. Однако следует иметь в виду, что наличие значительного антропогенного фактора, обусловленного местоположением лесных участков внутри города, значительно повышает опасность возникновения лесных пожаров.

Территория лесничества по способам обнаружения лесных пожаров и борьбы с ними относится к наземной охране лесов. Для оперативного обнаружения и тушения лесных пожаров необходимо иметь одного лесного инспектора, осуществляющего постоянное патрулирование насаждений. Учитывая территориальную разбросанность лесных насаждений, для оперативного обнаружения возможных загораний на время пожароопасного периода в помощь лесному инспектору необходимо нанимать временного пожарного сторожа.

Проект противопожарного устройства территории лесничества отсутствует. Противопожарное обустройство Таганрогского городского лесничества проводится в соответствии с рекомендациями Проекта организации и ведения лесного хозяйства в городских лесах города Таганрог Ростовской области (Воронеж, 2005).

Виды и объемы рекомендуемых мероприятий по противопожарному устройству лесов приведены в таблице 2.10.

Таблица 2.10.

Виды и объемы мероприятий по противопожарному устройству лесов

№ п/п	Мероприятия	Ед. изм.	Объем	Примечание
1	2	3	4	5
1	Организация постоянных стендов по лесоохранной и противопожарной тематике	шт.	1	Ежегодно обновляемый
2	Изготовление и установка предупредительных аншлагов	шт.	4	Ежегодно
3	Организация мест отдыха и курения	шт.	4	Ежегодно обновляемые
4	Устройство минерализованных полос	км	3,0	Раз в 3 года

Продолжение таблицы 2.10.

1	2	3	4	5
5	Уход за минерализованными полосами (в переводе на однократный)	км	9,0	Ежегодно
6	Содержание штата лесной охраны (лесных инспекторов)	чел.	1	Постоянно
7	Наем временных пожарных сторожей	чел.	1	Ежегодно на период пожаро-опасного сезона
8	Уборка валежа и сухостоя в насаждениях	м ³	128	Учтены в нормативах санитарно-оздоровительных мероприятий

Создание системы предупреждения и тушения лесных пожаров на территории Таганрогского городского лесничества включает в себя:

- проведение организационно-технических мероприятий по размещению муниципального заказа на охрану лесов;

- обучение персонала подрядчика, получившего муниципальный контракт на охрану лесов, Правилам пожарной безопасности, приемам и методам обнаружения, локализации и тушения лесных пожаров;

- разработку схемы взаимодействия между подрядной организацией, осуществляющей охрану лесов, и противопожарной службой г. Таганрога, с заключением соответствующего соглашения;

- обеспечения лесопользователями, которым лесные участки переданы в аренду или другие формы использования, выполнения проекта освоения лесных участков в части обеспечения их пожарной безопасности;

- информирование населения о состоянии пожарной обстановки в лесах, и разъяснение требований Правил пожарной безопасности в лесах.

Мониторинг пожарной опасности в лесах включает в себя:

- учет и анализ изменений уровня пожарной опасности в лесах, произошедших в результате проводимых противопожарных и иных специальных мероприятий (изменение класса горимости) – проводится на основании ежегодных изменений, вносимых в учет лесов;

- учет и анализ уровня пожарной опасности в лесах, обусловленный погодными факторами (изменение класса пожарной опасности) – проводится на основании данных метеослужб и регионального управления МЧС России.

Мониторинг пожарной опасности осуществляет лесничий, который по результатам мониторинга принимает необходимые дополнительные меры по повышению противопожарной устойчивости лесов, вплоть до ограничения посещений отдельных лесных участков.

Разработка планов тушения лесных пожаров осуществляется ежегодно подрядчиком, получившим муниципальный контракт на охрану лесов, в соответствии со структурой и формами, согласованными с противопожарной службой регионального управления МЧС России.

Оперативный план тушения лесных пожаров согласовывается с государственным учреждением противопожарной службы, осуществляющим тушение пожаров на территории городского округа г. Таганрога, и утверждается руководителем уполномоченного на ведение лесного хозяйства органа Администрации г. Таганрога.

Тушение лесных пожаров

Локализация и тушение лесных пожаров осуществляется силами, средствами и в порядке, определенными оперативным планом тушения лесных пожаров.

Оперативным планом тушения лесных пожаров регламентируются действия лесной охраны подрядчика, осуществляющего охрану лесов лесничества, и противопожарной службы г. Таганрога по оповещению, организации эвакуации, организации тушения лесного пожара и ликвидации его последствий (окарауливание, расследование и др.).

Руководство тушением лесного пожара осуществляет старшее оперативное должностное лицо лесной охраны подрядчика, осуществляющего охрану лесов лесничества.

До прибытия на пожар оперативного должностного лица лесной охраны подрядчика, осуществляющего охрану лесов лесничества, руководство тушением лесного пожара осуществляет командир пожарного расчета, первым прибывшего на пожар.

Иные меры пожарной безопасности в лесах.

В числе иных мер по обеспечению пожарной безопасности лесов особое внимание следует уделить лесопожарной пропаганде и мероприятиям по предупреждению и ограничению распространения лесных пожаров.

В рамках организации и ведения лесопожарной пропаганды наиболее эффективными мероприятиями являются:

- изготовление и установка в наиболее посещаемых местах информационных и предупреждающих аншлагов противопожарной и природоохранной тематики;

- изготовление и распространение листовок и агиток противопожарной и природоохранной тематики;

- публикация статей и призывов лесопожарной и природоохранной тематики в периодической печати, выступления на радио и телевидении;

- оповещение населения через средства массовой информации о пожарной обстановке в лесах.

Мероприятия по предупреждению и ограничению распространения лесных пожаров включают в себя;

- регулирование состава древостоев при проектировании и проведении лесовосстановительных и лесохозяйственных мероприятий;

- уборка из насаждений сухостойных и суховершинных деревьев;

- своевременная очистка мест рубок и ликвидация внелесосечной захламленности;

- создание системы противопожарных барьеров;

- устройство достаточно разветвленной сети лесных дорог;

- устройство пожарных водоемов;

- другие мероприятия, предусмотренные проектом противопожарного устройства лесных участков Таганрогского городского лесничества, который необходимо разработать в ближайшее время.

При проведении противопожарных мероприятий следует руководствоваться Правилами пожарной безопасности в лесах, утвержденными постановлением Правительства Российской Федерации от 30.06.2007 г. № 417.

2.16.2. Нормативы мероприятий по охране лесов от загрязнения и иного негативного воздействия (санитарно-карантинные мероприятия)

Лесные участки Таганрогского городского лесничества, в силу своего местоположения и развитой сети дорог общего пользования, в значительной степени подвержены негативному воздействию промышленных предприятий и транспортных средств, выбрасывающих в атмосферу различные вредные вещества (сажу, сернистый газ, окись углерода и т.п.).

Не менее значимым, учитывая рекреационную направленность значительной территории лесничества, является загрязнение лесов несанкционированными свалочными очагами, бытовым мусором и заражение карантинными сорняками.

Для обеспечения санитарно-карантинной и эпидемиологической безопасности и эстетической привлекательности лесов, необходимо проводить ежегодно:

- ликвидацию свалочных очагов в объеме 250 м³;
- периодическую патрульную уборку от случайного мусора лесных опушек на площади 2530 тыс. м² (в переводе на однократный);
- покос карантинных сорняков на площади 39 тыс. м² (в переводе на однократный).

Рекомендуемые для выполнения санитарно-карантинных мероприятий территории приведены в таблице 2.11.

Таблица 2.11.

Рекомендуемые для выполнения санитарно-карантинных мероприятий территории

Наименование территорий	Параметры		
	протя- женность, м	ширина, м	кратность
Покос карантинных сорняков			
Лесные опушки урочища «Склоны мыса»	1000	5	еженедельно
Лесные опушки урочищ «Валовая», «Пригородное», «Сады», «Черепеха»	19000	20	ежемесячно
Покос карантинных сорняков			
Лесные опушки урочищ «Валовая», «Пригородное», «Сады», «Склоны мыса», «Черепеха»	20000	2	2 раза в год (в период цветения карантинных растений)

2.16.3. Нормативы мероприятий по защите лесов от вредных организмов

Общее санитарное состояние лесов Таганрогского городского лесничества можно оценить как удовлетворительное.

Крупные чаги массового размножения хвое-листогрызущих вредителей отсутствуют. Имеющиеся незначительные по площади и интенсивности очаги дубовой зеленой листовертки (квартал 38) и американской белой бабочки (опушки кварталов 37 и 38) существенного негативного влияния на санитарное и экологическое состояние лесов лесничества не оказывают, хотя и снижают эстетическую и рекреационную привлекательность насаждений.

Лесозащитные мероприятия в рекреационных лесах несколько отличаются от традиционных мероприятий, проводимых в лесах хозяйственного значения.

Здесь не рекомендуется применять ядохимикаты, а следует ориентироваться на механические, биологические и лесохозяйственные меры борьбы.

Химические меры борьбы допустимы на территории лесничества лишь в исключительных случаях, когда другие меры борьбы не эффективны.

В целях оздоровления насаждений и недопущения распространения вредителей и болезней леса, необходимо ежегодно проводить на территории лесничества, в соответствии с рекомендациями лесоустройства, следующие лесозащитные мероприятия:

- лесопатологическое обследование на площади 36,0 га;
- изготовление и развешивание гнездовий для птиц – 5 шт.;
- ремонт гнездовий – 5 шт.;
- устройство кормушек для птиц – 3 шт.;
- надзор за появлением вредителей и болезней;
- пропаганда лесозащиты.

В зависимости от появления и развития очагов вредителей и болезней, изменения санитарного состояния насаждений, рекомендуемые виды и объемы лесозащитных мероприятий должны уточняться и корректироваться.

В этом случае необходимо будет вносить изменения и дополнения в настоящий лесохозяйственный регламент в порядке, утвержденном приказом МПР России от 19.04.2007 № 106 «Об утверждении лесохозяйственных регламентов, порядка их разработки, сроков их действия и порядка внесения в них изменений».

При выполнении предусмотренных мероприятий по лесозащите необходимо руководствоваться Правилами санитарной безопасности в лесах, утвержденными постановлением Правительства Российской Федерации от 29.06.2007 г. № 414.

2.16.4. Нормативы санитарно-оздоровительных мероприятий.

Наиболее действенными методами санитарного и экологического оздоровления лесов является рубка погибших и поврежденных лесных насаждений и очистка лесных участков от захламленности.

Проведенным в 2005 году лесоустройством учтено 8,0 га поврежденных насаждений акации белой, нуждающихся в проведении санитарно-оздоровительных мероприятий.

Рекомендуемые объемы санитарно-оздоровительных мероприятий по породам, хозяйственным секциям и срокам их проведения на территории лесничества приведены в таблице 2.12.

Таблица 2.12.

Нормативы санитарно-оздоровительных мероприятий.

№№ п.п.	Показатели	Ед. изм.	Рубка погибших и поврежденных лесных насаждений			Очистка ле- сов от захлам- ления
			всего	в том числе		
				сплошная	выборочная	
1	2	3	4	5	6	7
Акация белая						
1.	Выявленный фонд по лесо- водственным требованиям	га м ³	8,0 128	- -	8,0 128	-
2.	Срок вырубki или уборки	число лет	10	-	10	-
3.	Ежегодный размер пользо- вания:					
	площадь	га	0,8	-	0,8	-
	выбираемый запас:	м ³				
	-корневой	м ³	12,8	-	12,8	-
	-ликвидный	м ³	9,0	-	9,0	-
	-деловой	м ³	-	-	-	-
Итого твердолиственные						
1.	Выявленный фонд по лесо- водственным требованиям	га м ³	8,0 128	- -	8,0 128	-
2.	Срок вырубki или уборки	число лет	10	-	10	-
3.	Ежегодный размер пользо- вания:					
	площадь	га	0,8	-	0,8	-
	выбираемый запас:	м ³				
	-корневой	м ³	12,8	-	12,8	-
	-ликвидный	м ³	9,0	-	9,0	-
	-деловой	м ³	-	-	-	-
Всего по лесничеству						
1.	Выявленный фонд по лесо- водственным требованиям	га м ³	8,0 128	- -	8,0 128	-
2.	Срок вырубki или уборки	число лет	10	-	10	-
3.	Ежегодный размер пользо- вания:					
	площадь	га	0,8	-	0,8	-
	выбираемый запас:	м ³				
	-корневой	м ³	12,8	-	12,8	-
	-ликвидный	м ³	9,0	-	9,0	-
	-деловой	м ³	-	-	-	-

Из приведенных в таблице данных видно, что выявленный фонд погибших и поврежденных насаждений, с учетом динамики их образования, составляет по площади – 8,0 га, и по запасу – 128 м³.

Для обеспечения надлежащего санитарного и экологического состояния лесов лесничества необходимо ежегодно вырубать 12,8 м³ погибшей и поврежденной древесины (по корневому запасу).

Организация и проведение санитарных рубок осуществляется в соответствии с Правилами заготовки древесины, утвержденными приказом МПР России от 16 июля 2007 года № 184.

Указанные Правила устанавливают, что в целях заготовки древесины производится отвод части лесного участка, предназначенного в рубку (далее – лесосека), а также таксация лесосеки, при которой определяются качественные характеристики лесных насаждений и объем древесины, подлежащий заготовке.

Отвод и таксация лесосек обеспечиваются органом местного самоуправления, осуществляющим ведение лесного хозяйства на территории Таганрогского городского лесничества.

Организация и проведение работ по заготовке древесины (проведению рубок) осуществляется в соответствии с технологической картой разработки лесосеки, которая составляется на каждую лесосеку перед началом ее разработки, на основании данных отвода и таксации.

В технологической карте разработки лесосеки указывается:

- принятая технология и сроки проведения работ;
- схемы размещения лесных дорог, волоков, погрузочных пунктов, складов и других объектов;
- площадь, на которой должны быть сохранен подрост, процент его сохранности;
- способ очистки лесосеки от порубочных остатков;
- мероприятия по предотвращению эрозионных процессов;
- другие характеристики, влияющие на состояние лесного участка.

Очистка мест рубок (лесосек) от порубочных остатков производится одновременно с заготовкой древесины.

Правилами заготовки древесины, утвержденными приказом МПР России от 16.07.2007 № 184 предусматривается обязательное сжигание порубочных остатков при проведении санитарных рубок в очагах вредных организмов, где они могут оказаться источником распространения инфекции или средой для ее сохранения и заселения вторичными вредителями.

В основном на территории лесничества планируется проведение санитарных рубок, поэтому основным способом очистки мест рубок является сбор порубочных остатков в кучи с последующим их сжиганием в пожаробезопасный период.

Организация и проведение лесозащитных мероприятий осуществляются с учетом требований Правил санитарной безопасности в лесах, утвержденных постановлением Правительства Российской Федерации от 29.06.2007 г. № 414, и Правил пожарной безопасности в лесах, утвержденных постановлением Правительства Российской Федерации от 30.06.2007 г. № 417. Основные требования указанных нормативных документов приведены в разделе 2.1. настоящего лесохозяйственного регламента.

2.16.5. Нормативы мероприятий по воспроизводству лесов

Мероприятия по воспроизводству лесов включают в себя мероприятия по лесовосстановлению (естественное заращивание, создание лесных культур или содействие естественному возобновлению на не покрытых лесом землях), лесоразведение (создание лесных культур на нелесных землях) и уход за лесами (рубки ухода) до перевода их в покрытую лесом площадь.

На территории Таганрогского городского лесничества естественное возобновление очень незначительное, в основном порослевого характера, и не обеспечивает желаемого породного состава. Поэтому перечень проектируемых мероприятий по воспроизводству лесов ограничивается созданием частичных лесных культур на нелесных площадях, на которых начался процесс лесозаращивания.

На территории Таганрогского городского лесничества имеется 4,6 га земель, нуждающихся в лесоразведении. Это заболоченные лесные участки (кв. 37 выдел 2) площадью 1,4 га и овраги (кв. 38 выделы 4 и 12) общей площадью 1,6 га.

Воспроизводство лесов на нелесных территориях площадью 3,0 га будет производиться путем создания частичных лесных культур. Создание лесных культур необходимо осуществлять только по проектам, выполненным на основании детального обследования лесных участков.

Нормативы необходимых мероприятий по лесовосстановлению и лесоразведению приведены в таблице 2.13.

Таблица 2.13.

Нормативы и параметры мероприятий по лесовосстановлению и лесоразведению

площадь, га

Показатели	Не покрытые лесной растительностью земли				Лесосеки сплошных рубок и вырубок предстоящего периода	Лесоразведение на землях лесного фонда	Лесоразведение на землях иных категорий	Всего
	гари и погибшие насаждения	вырубки	прогалины и пустыри	Итого				
1	2	3	4	5	6	7	8	9
Земли, нуждающиеся в лесовосстановлении, всего:	-	-	-	-	-	3,0	-	3,0
В том числе:								
Искусственное – создание лесных культур, всего:	-	-	-	-	-	3,0	-	3,0
Из них по породам:								
- хвойным	-	-	-	-	-	-	-	-
- твердолиственным	-	-	-	-	-	3,0	-	3,0
- мягколиственным	-	-	-	-	-	-	-	-
- прочим	-	-	-	-	-	-	-	-
Содействие естественному возобновлению – всего:	-	-	-	-	-	-	-	-
Естественное зарастивание, всего	-	-	-	-	-	-	-	-

2.17. Особенности требований к использованию лесов по лесорастительным зонам и лесным районам, особенности требований к различным видам использования лесов в соответствии с лесорастительными зонами и лесными районами

Все леса Таганрогского городского лесничества располагаются в одной лесорастительной зоне (степной) и в границах одного лесорастительного района (район степей РФ).

Потому особенности требований к использованию лесов по лесорастительным зонам и лесным районам, и особенности требований к различным видам использования лесов в соответствии с лесорастительными зонами и лесными районами уже учтены в соответствующих разделах настоящего регламента.

Глава 3. Ограничения использования лесов

3.1. Ограничения по видам целевого назначения лесов

В соответствии со статьей 12 Лесного кодекса Российской Федерации, освоение лесов осуществляется с соблюдением их целевого назначения и выполняемых ими полезных функций.

При этом защитные леса, к которым относятся лесные участки Таганрогского городского лесничества, подлежат освоению в целях сохранения средообразующих, водоохраных, защитных, санитарно-гигиенических, оздоровительных и иных полезных функций лесов при условии, если это использование совместимо с целевым назначением защитных лесов и выполняемыми ими полезными функциями.

В соответствии со статьей 12 Лесного кодекса Российской Федерации, освоение лесов осуществляется с соблюдением их целевого назначения и выполняемых ими полезных функций.

Исходя из этого, а также в соответствии с правовым режимом лесов, выполняющих функции защиты природных и иных объектов (статья 105 Лесного кодекса Российской Федерации), устанавливаются определенные ограничения по видам целевого назначения лесных участков, при организации их использования.

Указанные ограничения приведены в таблице 3.1.

Таблица 3.1.

Ограничения по видам целевого назначения лесов

№ п/п	Целевое назначение лесов	Ограничения использованию лесов
1	2	3
1	Защитные леса Леса, выполняющие функции защиты природных и иных объектов Лесопарки	Запрещается: - проведение сплошных рубок лесных насаждений (за исключением случаев, когда выборочные рубки не обеспечивают замену лесных насаждений, утративших свои средообразующие, санитарно-гигиенические, водоохраные, оздоровительные и иные полезные функции, на лесные насаждения, обеспечивающие сохранение целевого назначения защитных лесов и выполняемых ими полезных функций); - использование токсичных химических препаратов для охраны и защиты лесов, в т.ч. в научных целях; - ведение охотничьего хозяйства; - ведение сельского хозяйства; - разработка месторождений полезных ископаемых; - размещение объектов капитального строительства, за исключением лесных троп и гидротехнических сооружений.

1	2	3
2	Защитные леса Леса, выполняющие функции защиты природных и иных объектов Городские леса	Запрещается: - проведение сплошных рубок лесных насаждений (за исключением случаев, когда выборочные рубки не обеспечивают замену лесных насаждений, утративших свои средообразующие, санитарно-гигиенические, водоохраные, оздоровительные и иные полезные функции, на лесные насаждения, обеспечивающие сохранение целевого назначения защитных лесов и выполняемых ими полезных функций); - использование токсичных химических препаратов для охраны и защиты лесов, в т.ч. в научных целях; - ведение охотничьего хозяйства; - ведение сельского хозяйства; - разработка месторождений полезных ископаемых; - размещение объектов капитального строительства, за исключением лесных троп и гидротехнических сооружений.

3.2. Ограничения по видам особо защитных участков лесов

Ни проектом организации и развития лесного хозяйства в городских лесах города Таганрог Ростовской области (Воронеж, 2005), ни какими-либо другими нормативными актами особо защитные участки лесов на территории Таганрогского городского лесничества не выделялись. Поэтому специальных ограничений по видам особо защитных лесных участков настоящим лесохозяйственным регламентом не предусматривается.

3.3. Ограничения по видам использования

Принадлежность лесных участков Таганрогского городского лесничества к категории «леса, выполняющие функции защиты природных и иных объектов» определяет ряд ограничений при их использовании по видам использования.

В защитных лесах, в соответствии со статьей 102 Лесного кодекса Российской Федерации, запрещается осуществление деятельности, не совместимой с их целевым назначением и полезными функциями.

Исходя из этого, а также с учетом требований статьи 105 Лесного кодекса Российской Федерации, устанавливающей правовой режим лесов, выполняющих функции защиты природных и

иных объектов, на территории лесничества устанавливаются следующие ограничения по видам использования.

Ограничения при использовании лесных участков для заготовки древесины.

При использовании лесных участков для заготовки древесины:

- запрещается осуществлять работы по заготовке древесины без технологической карты разработки лесосеки, либо с ее нарушением;
- запрещается оставление на лесосеках деревьев, назначенных в рубку, а также завалов (захламления), зависших и срубленных деревьев;
- запрещается уничтожение подроста и молодняка, подлежащего сохранению;
- запрещается уничтожение или повреждение граничных, квартальных, лесосечных и других столбов и знаков, клейм и номеров на деревьях и пнях;
- запрещается рубка и повреждение деревьев, не предназначенных для рубки и подлежащих сохранению;
- запрещается рубка деревьев без предварительного отвода и таксации лесосеки (за исключением рубки единичных деревьев);
- не допускается отвод и таксация лесосек по результатам визуальной оценки насаждения;
- интенсивность выборочных рубок при уходе за лесом не должна превышать 50% от общего запаса древесины на лесосеке;
- интенсивность выборочных санитарных рубок не должна превышать 70% от общего запаса древесины на лесосеке;
- общая площадь под погрузочными пунктами, производственными и бытовыми объектами при организации и проведении рубок не должна превышать 3% от общей площади лесосеки;
- общая площадь трасс волоков и дорог при организации и проведении рубок не должна превышать 15% от общей площади лесосеки;
- на участках выборочных рубок количество поврежденных деревьев не должно превышать 5% от количества деревьев, оставляемых после рубки.

При заготовке древесины высота оставляемых пней спиливаемых деревьев не должна превышать 1/3 диаметра среза, а при рубке деревьев диаметром менее 30 см – 10 сантиметров.

Ограничения при использовании лесных участков для заготовки живицы.

На территории Таганрогского городского лесничества запрещается использование лесных участков для заготовки живицы (за исключением подсочки отдельных деревьев хвойных пород, назначенных в рубку по лесоводственным требованиям).

Ограничения при использовании лесных участков для заготовки и сбора недревесных лесных ресурсов.

При использовании лесных участков для заготовки и сбора недревесных лесных ресурсов:

- запрещается сбор лесной подстилки в лесах, выполняющих функции защиты природных и иных объектов;

- запрещается использовать для заготовки и сбора недревесных лесных ресурсов виды растений, занесенные в Красную книгу Российской Федерации, Красную книгу Ростовской области, а также признаваемые наркотическими веществами в соответствии с Федеральным законом от 8 января 1998 года № 3-ФЗ «О наркотических средствах и психотропных веществах» и включенные в перечень видов (пород) деревьев и кустарников, заготовка древесины которых не допускается (постановление Правительства Российской Федерации от 15 марта 2007 года № 162 «Об утверждении перечня видов (пород) деревьев и кустарников, заготовка древесины которых не допускается);

Ограничения при использовании лесных участков для заготовки пищевых лесных ресурсов.

Граждане и юридические лица, которым лесные участки предоставлены для заготовки пищевых лесных ресурсов, обязаны соблюдать следующие ограничения, установленные Правилами заготовки пищевых лесных ресурсов и сбора лекарственных растений:

- при заготовке дикорастущих плодов и ягод запрещается рубка плодоносящих ветвей и деревьев;

- при заготовке орехов запрещается рубка деревьев и кустарников, а также применение способов, приводящих к повреждению деревьев и кустарников;

- при заготовке грибов запрещается вырывать грибы с грибницей, переворачивать при сборе грибов мох и лесную подстилку, а также уничтожать старые грибы;

- запрещается осуществлять заготовку и сбор грибов и дикорастущих растений, виды которых занесены в Красную книгу Российской Федерации, Красную книгу Ростовской области, а также грибов и дикорастущих растений, которые признаются наркотическими средствами в соответствии с Федеральным законом от 8 января 1998 года № 3-ФЗ «О наркотических средствах и психотропных веществах»;

- запрещается заготовка березового сока (кроме заготовки с деревьев, назначенных в рубку по лесоводственным требованиям);

- при заготовке черемши, щавеля и т.д. запрещается вырывать растения с корнями;

- запрещается повторный сбор лекарственного сырья на одной и той же территории до полного восстановления запасов сырья конкретного вида растения (соцветий и надземных органов однолетних растений – через 2 года, соцветий и надземных органов многолетних растений – через 5 лет, корневищ растений – через 15 лет).

Ограничения при использовании лесных участков для выращивания лесных плодовых, ягодных, декоративных растений, лекарственных растений.

Использования защитных лесов, к которым относятся все лесные участки Таганрогского городского лесничества, для выращивания лесных плодовых, ягодных, декоративных растений, лекарственных растений Правилами использования лесов для выращивания лесных плодовых, ягодных, декоративных растений, лекарственных растений, утвержденными приказом МПР России от 10 апреля 2007 года № 85, запрещается.

Ограничения при использовании лесных участков для научно-исследовательской деятельности, образовательной деятельности.

При использовании лесных участков для научно-исследовательской деятельности, образовательной деятельности, не допускаются случаи:

- повреждения лесных насаждений, растительного покрова и почв за пределами предоставленного лесного участка;
- захламления предоставленного лесного участка и территории за его пределами строительным и бытовым мусором, отходами древесины, иными видами отходов;
- загрязнения площади предоставленного лесного участка и территории за его пределами химическими и радиоактивными веществами;
- проезда транспортных средств и иных механизмов по произвольным маршрутам вне дорог за пределами предоставленного лесного участка.

Ограничения при использовании лесных участков для осуществления рекреационной деятельности.

При использовании лесных участков для осуществления рекреационной деятельности не допускается:

- препятствование праву граждан пребывать в лесах;
- использование способов и методов, наносящих вред окружающей среде и здоровью человека;
- возведение объектов или выполнение мероприятий, не предусмотренных проектом освоения лесного участка;
- повреждения лесных насаждений, растительного покрова и почв за пределами предоставленного лесного участка;
- захламление площади предоставленного лесного участка и прилегающей территории за пределами предоставленного лесного участка бытовым мусором, иными видами отходов;

- проезд транспортных средств и иных механизмов по произвольным, неустановленным маршрутам.

Ограничения при использовании лесных участков для строительства, реконструкции, эксплуатации линий электропередачи, линий связи, дорог, трубопроводов и других линейных объектов.

Использование лесных участков для строительства, реконструкции, эксплуатации линий электропередачи, линий связи, дорог, трубопроводов и других линейных объектов допускается в случае отсутствия других вариантов возможного размещения линейных объектов.

При использовании лесов для строительства, реконструкции и эксплуатации автомобильных и железных дорог исключаются случаи, вызывающие нарушение поверхностного и внутрипочвенного стока вод, затопление и заболачивание лесных участков вдоль дорог.

Осуществление строительства, реконструкции и эксплуатации линейных объектов должно исключать развитие эрозионных процессов на занятой и прилегающей территории.

При использовании лесов в целях строительства, реконструкции и эксплуатации линейных объектов исключаются случаи:

- повреждения лесных насаждений, растительного покрова и почв за пределами предоставленного лесного участка;
- захламления прилегающих территорий за пределами предоставленного участка строительным и бытовым мусором, отходами древесины, иными видами отходов;
- загрязнения площади предоставленного лесного участка и территории за его пределами химическими и радиоактивными веществами;
- проезда транспортных средств и иных механизмов по произвольным, неустановленным маршрутам за пределами предоставленного лесного участка.

Земли, нарушенные или загрязненные при использовании лесов для строительства, реконструкции и эксплуатации линейных объектов, подлежат рекультивации в срок не более 1 года после завершения соответствующего этапа работ.

Список использованной литературы

1. Водный кодекс Российской Федерации. Федеральный закон от 3.06.2006 № 74-ФЗ (в редакции федерального закона от 19.06.2007 № 102-ФЗ). – Новосибирск: Сибирское университетское издательство, 2006. – 60 с.
2. Гражданский кодекс Российской Федерации (в редакции федеральных законов от 16.04.2001 № 45-ФЗ, от 26.11.2001 № 147-ФЗ). – Новосибирск: Сибирское университетское издательство, 2007. – 704 с.
3. Земельный кодекс Российской Федерации. Федеральный закон от 25.10.2001 № 136-ФЗ. – М.: ИКФ «ЭКМОС», 2002. – 96 с.
4. Лесной кодекс Российской Федерации. Федеральный закон от 4.12.2006 № 200-ФЗ. – М.: издательство ЭЛИТ, 2007. – 37 с.
5. Отраслевой стандарт. Культуры лесные. Оценка качества. ОСТ 56-99-93. М.: ВНИИЦлесресурс, 1994. – 38 с.
6. Порядок использования лесов для выполнения работ по геологическому изучению недр, для разработки месторождений полезных ископаемых, утвержденный приказом МПР России от 24.04.2007 № 109. – 3 с.
7. Правила санитарной безопасности в лесах, утвержденные постановлением Правительства Российской Федерации от 29.06.2007 № 414. – 6 с.
8. Правила пожарной безопасности в лесах, утвержденные постановлением Правительства Российской Федерации от 30.06.2007 № 417. – 7 с.
9. Правила заготовки пищевых лесных ресурсов и сбора лекарственных растений, утвержденные приказом МПР России от 10.04.2007 № 83. – 4 с.
10. Правила заготовки и сбора недревесных лесных ресурсов, утвержденные приказом МПР России от 10.04.2007 № 84. – 4 с.
11. Правила использования лесов для выращивания лесных плодовых, ягодных, декоративных растений, лекарственных растений, утвержденные приказом МПР России от 10.04.2007 № 85. – 3 с.
12. Правила использования лесов для строительства, реконструкции, эксплуатации линий электропередачи, линий связи, дорог, трубопроводов и других линейных объектов, утвержденные приказом МПР России от 17.04.2007 № 99. – 2 с.
13. Правила использования лесов для осуществления рекреационной деятельности, утвержденные приказом МПР России от 24.04.2007 № 108. – 2 с.

14. Правила использования лесов для переработки древесины и иных лесных ресурсов, утвержденные приказом МПР России от 10.05.2007 № 123. – 2 с.

15. Правила использования лесов для ведения сельского хозяйства, утвержденные приказом МПР России от 10.05.2007 № 124. – 3 с.

16. Правила использования лесов для осуществления научно-исследовательской деятельности, образовательной деятельности, утвержденные приказом МПР России от 28.05.2007 № 137. – 2 с.

17. Правила лесоразведения, утвержденные приказом МПР России от 8.06.2007 № 149. – 5 с.

18. Правила заготовки живицы, утвержденные приказом МПР России от 21.06.2007 № 156. – 8 с.

19. Правила лесовосстановления, утвержденные приказом МПР России от 16.07.2007 № 183. – 13 с.

20. Правила заготовки древесины, утвержденные приказом МПР России от 16.07.2007 № 184. – 18 с.

21. Правила ухода за лесами, утвержденные приказом МПР России от 16.07.2007 № 185. – 56 с.

22. Проект организации и ведения лесного хозяйства городских лесов города Таганрога (Воронеж, 2005 г.)

23. Федеральный закон от 6.10.2003 № 131-ФЗ «Об общих принципах организации местного самоуправления в Российской Федерации».

Заместитель Главы Администрации –
управляющий делами

С.В. Дробный

Приложения

Шкала групп и типов ландшафтов

Группы ландшафтов		Типы ландшафтов			
Наименование	Индекс	Характеристика	Общая сомкнутость полога леса	Индекс	Шифр
1	2	3	4	5	6
Закрытые	1	Древостой горизонтальной сомкнутости	1,0-0,6	1а	1
		Древостой вертикальной сомкнутости с учетом яруса подроста и подлеска высотой более 1,5 м	1,0-0,6	1б	2
Полуоткрытые	2	Изреживание древостой с равномерным размещением деревьев, редким подростом и подлеском высотой более 1,5 м или без них	0,5-0,3	2а	3
		Изреживание древостой с неравномерным размещением деревьев, редким подростом и подлеском высотой более 1,5 м или без них	0,5-0,3 (в группах 0,7-0,6)	2б	4
		Молодняки высотой более 1,5 м	0,5-0,4	2в	5
Открытые	3	Редины, участки с единичными деревьями с наличием редкого возобновления кустарников, независимо от их высоты	0,2-0,1	3а	6
		Участки с наличием возобновления леса или кустарников высотой до 1,5 м (вне зависимости от густоты)	-	3б	7
		Участки без древесно-кустарниковой растительности	-	3в	8

Шкала эстетической оценки участка

Класс	Насаждения	Открытые пространства
1	Хвойные и лиственные насаждения I-II классов бонитета с длинными и широкими кронами деревьев, здоровым и красивым подлеском и подростом средней густоты. Участок с хорошей проходимостью, незахламленный	Площадь до 1,0 га (прогалины, поляны), хорошо дренированные свежие и сухие почвы; участки площадью от 1 до 3 га со сложными. Извилистыми границами, хорошо выраженным рельефом, декоративными опушками, имеются единичные декоративные деревья или сформировавшиеся древесно-кустарниковые группы; небольшие красочные водоемы с ясно выраженными берегами, обрамленными декоративной растительностью
2	Насаждения III класса бонитета с участием ольхи и осины до 5 единиц состава при средней ширине и длине крон, густом или угнетенном подросте и подлеске. Участок частично захламлен (до 5 м ³ /га)	Открытые пространства небольших размеров с конфигурацией границ простой формы; водные пространства, обрамленные малодекоративной растительностью; участки без древесной растительности, заросшие кустарниками
3	Насаждения с преобладанием ольхи и осины, а также хвойные IV-V классов бонитета. У деревьев плохо развиты кроны. Захламленность и сухостой от до 5 м ³ /га и выше	Необлесившиеся вырубki, пашни, линии электропередачи, хозяйственные дворы, болота и другие открытые площади и водоемы с низкой декоративностью

Примечание: Эстетическая оценка открытых ландшафтов проводится с учетом следующих показателей:

положение на местности, влажность почвы, проходимость;

размер и конфигурация участка;

живописность опушек и местности, окружающих открытые пространства;

наличие и качество единичных или небольших групп деревьев и кустарников и характер их размещения;

качество травяного и мохового покрова;

размер и конфигурация водоемов, характер их берегов и окружающей растительности, доступность водной поверхности для отдыхающих, санитарное состояние водоема и возможность его использования для отдыха и купания.

Шкала устойчивости насаждений

Класс устойчивости	Характеристика, основные причины и признаки	Шифр
1	Насаждения совершенно здоровые, хорошего роста. Подрост, подлесок и живой напочвенный покров хорошего качества и полностью покрывают почву. Здоровых деревьев в хвойных насаждениях не менее 90, а в лиственных – 70%.	V-1
2	Насаждения с замедленным ростом, рыхлым строением кроны у части деревьев, бледно-зеленой окраской хвои или листьев. Подрост отсутствует или неблагонадежный, подлесок и живой напочвенный покров в значительной степени вытоптаны, почва уплотнена. Здоровых деревьев в хвойных насаждениях – от 71 до 90%, в лиственных – 51-70%.	V-2
3	Насаждения с резко ослабленным ростом. Подрост отсутствует. Подлесок и живой напочвенный покров вытоптаны, почва уплотнена еще больше, многие деревья имеют механические повреждения или следы действия вредителей и болезней. Здоровых деревьев в хвойных насаждениях – от 51 до 70%, в лиственных – 31-50%.	V-3
4	Насаждения с прекратившимся ростом. Подрост и подлесок отсутствуют, живой напочвенный покров сменился по составу на луговой. Почва сильно утоптана. Лесная обстановка нарушена, распад лесного сообщества вступает в заключительную стадию. Здоровых деревьев в хвойных насаждениях – менее 50, в лиственных – 30%.	V-4

Шкала рекреационной оценки участка

Характеристика участка (выдела)	Балл
Участок имеет наилучшие показатели по состоянию древесно-кустарниковой растительности, напочвенного покрова и других элементов. Передвижения удобны во всех направлениях. Возможно использование для отдыха без проведения мероприятий по благоустройству территории	1
Участок имеет хорошие показатели по состоянию древесно-кустарниковой растительности, напочвенного покрова и других элементов. Передвижения ограничены по некоторым направлениям. Возможно использование для отдыха после проведения мероприятий по благоустройству территории	2
Участок имеет больше плохих показателей, чем хороших. по состоянию древесно-кустарниковой растительности, напочвенного покрова и других элементов. Передвижение затруднено во всех направлениях. Для организации отдыха необходимо проведение мероприятий, требующих значительных затрат по благоустройству территории	3

Оценка проходимости участка

Характер проходимости	Оценка	Шифр
1	2	3
Передвижение удобно во всех направлениях	Хорошая	Хор.
Передвижение ограничено по некоторым направлениям	Средняя	Срд.
Передвижение затруднено во всех направлениях	Плохая	Плх.

Шкала оценки просматриваемости участка

Показатели просматриваемости	Расстояние, м	Шифр
1	2	3
Хорошая	40 и более	1
Средняя	21-40	2
Плохая	менее 20	3

Шкала оценки рекреационной деградации лесной среды

Характеристика лесной среды	Стадии деградации
1	2
Признаков нарушения лесной среды нет, рост и развитие деревьев и кустарников нормальное, механические повреждения отсутствуют; подрост (разновозрастный) и подлесок жизнеспособные. Моховой и травяной покров характерных для данного типа леса видов; подстилка (пружинящая) не нарушена. Реагирование рекреации не требуется.	1
Незначительное изменение лесной среды и ухудшение роста и развития деревьев и кустарников, единичные механические повреждения; подрост (разновозрастный) и подлесок жизнеспособные, средней густоты, имеют до 20% поврежденных и усохших экземпляров. Проективное покрытие мхов до 20%, травяного покрова – до 50% (из них 1/10 - луговой); нарушение подстилки незначительное, почва и подстилка слегка уплотнены; отдельные корни деревьев обнажены, вытоптано до минеральной части почвы около 5 % площади. Незначительное регулирование рекреации.	2
Значительное изменение лесной среды, рост и развитие деревьев ослаблены, до 10% стволов с механическими повреждениями; подрост (одновозрастный) и подлесок угнетены, они средней густоты или редкие, 21-50% поврежденных и усохших экземпляров. Мхи у стволов деревьев, их проективное покрытие 5-10%, травяного покрова – 70-60% (из них 2/10 луговой), появляются сорняки; подстилки и почва значительно уплотнены, довольно много обнаженных корней деревьев, вытоптано до минеральной части почвы 6-40% площади. Значительное регулирование рекреации	3
Сильно нарушена лесная среда, древостой куртинно-лугового типа, деревья значительно угнетены, 11-20% стволов с механическими повреждениями; подрост и подлесок нежизнеспособные (преимущественно в куртинах), редкие или отсутствуют, поврежденных и усохших экземпляров более 50%. Мхи отсутствуют, проективное покрытие травяного покрова 59-40% (из них ½ луговой и сорняки). Много обнаженных корней деревьев, подстилка на открытых местах отсутствует, вытоптано до минеральной части почвы 41-60% площади. Строгий режим рекреации	4
Лесная среда деградирована, древостой изрежен, куртинно-лугового типа, деревья сильно ослаблены и усыхают, более 20% с механическими повреждениями; подрост, подлесок, мхи, подстилка отсутствуют, проективное покрытие травяного покрова до 10% (3/4 луговой и сорняки), корни большинства деревьев обнажены и повреждены, вытоптано до минеральной части почвы более 60% площади. Рекреации не допускается.	5