

**РОССИЙСКАЯ ФЕДЕРАЦИЯ
РОСТОВСКАЯ ОБЛАСТЬ
МУНИЦИПАЛЬНОЕ ОБРАЗОВАНИЕ «ГОРОД ТАГАНРОГ»**

АДМИНИСТРАЦИЯ ГОРОДА ТАГАНРОГА

ПОСТАНОВЛЕНИЕ

22.05.2025

№ 1121

г. Таганрог

Об установлении публичного сервитута для использования части земельного участка с кадастровым номером 61:58:0000000:39679 в целях реконструкции и эксплуатации линий и сооружений связи (около ул. Александровская, 38)

В соответствии со статьей 23, главой V.7 Земельного кодекса Российской Федерации, рассмотрев ходатайство Публичного акционерного общества «Ростелеком» об установлении публичного сервитута, **постановляю:**

1. Установить публичный сервитут в интересах Публичного акционерного общества «Ростелеком» сроком на 49 лет в отношении части земельного участка с кадастровым номером 61:58:0000000:39679 в целях реконструкции и эксплуатации линий и сооружений связи (около ул. Александровская, 38).

2. Утвердить границы публичного сервитута, указанного в пункте 1 настоящего постановления, согласно приложению.

3. Установить, что использование земельных участков (их частей) и (или) расположенных на них объектов недвижимого имущества в соответствии с их разрешенным использованием будет невозможно или существенно затруднено в связи с осуществлением сервитута только во время предотвращения или ликвидации аварийной ситуации, а также при проведении капитального ремонта телекоммуникационного оборудования связи.

Капитальный ремонт телекоммуникационного оборудования связи производится с предварительным уведомлением собственников (землепользователей, землевладельцев, арендаторов) земельных участков.

4. Считать публичный сервитут установленным со дня внесения сведений о нем в Единый государственный реестр недвижимости.

5. Публичное акционерное общества «Ростелеком» обязано вносить плату за публичный сервитут в порядке и сроки, устанавливаемые соглашением об осуществлении публичного сервитута.

6. Публичному акционерному обществу «Ростелеком» в установленном законом порядке обеспечить:

заключение с правообладателями земельного участка соглашения об осуществлении публичного сервитута;

осуществление публичного сервитута после внесения сведений о публичном сервитуте в Единый государственный реестр недвижимости;

размещение телекоммуникационного оборудования связи в границах зоны действия публичного сервитута;

приведение земельных участков в состояние, пригодное для их использования в соответствии с видом разрешенного использования, в срок не позднее чем три месяца после завершения капитального или текущего ремонта, реконструкции, эксплуатации, консервации, сноса сооружения, для размещения которого установлен публичный сервитут, указанный в пункте 1 настоящего постановления;

обладатель публичного сервитута вправе до окончания срока публичного сервитута обратиться с ходатайством об установлении публичного сервитута на новый срок.

7. Комитету по управлению имуществом г. Таганрога в течение пяти рабочих дней со дня принятия постановления Администрации города Таганрога об установлении сервитута:

направить настоящее постановление об установлении публичного сервитута в Управление Федеральной службы государственной регистрации, кадастра и картографии по Ростовской области;

направить настоящее постановление об установлении публичного сервитута МКУ «Благоустройство», в чьем постоянном бессрочном пользовании находится земельный участок, обремененный публичным сервитутом;

направить Публичному акционерному обществу «Ростелеком» настоящее постановление об установлении публичного сервитута.

8. Настоящее постановление подлежит официальному опубликованию, а также размещению на официальном портале Администрации города Таганрога в информационно-телекоммуникационной сети «Интернет» в течение пяти рабочих дней со дня его принятия.

9. Настоящее постановление вступает в силу со дня его принятия.

10. Контроль за исполнением настоящего постановления возложить на заместителя главы Администрации города Таганрога по вопросам архитектуры, строительства и муниципальной собственности Полянина А.С.

Глава города Таганрога

С.А. Камбулова

Приложение
к постановлению
Администрации
города Таганрога
от №

ОПИСАНИЕ МЕСТОПОЛОЖЕНИЯ ГРАНИЦ

Публичный сервитут

(наименование объекта, местоположение границ которого описано (далее - объект))

ОПИСАНИЕ МЕСТОПОЛОЖЕНИЯ ГРАНИЦ

Публичный сервитут

(наименование объекта, местоположение границ которого описано)

№ п/п	Содержание	Номера листов
1	2	3
1	Сведения об объекте	9
2	Сведения о местоположении границ объекта	6
3	Сведения о местоположении измененных (уточненных) границ объекта	7
4	План границ	8

ОПИСАНИЕ МЕСТОПОЛОЖЕНИЯ ГРАНИЦ
Публичный сервитут

(наименование объекта, местоположение границ которого описано)

Сведения об объекте

№ п/п	Характеристики объекта	Описание характеристик
1	2	3
1	Местоположение объекта	Ростовская область, г. Таганрог, около ул. Александровская, 38
2	Площадь объекта ± величина погрешности определения площади ($P \pm \Delta P$)	9±1 кв. м
3	Иные характеристики объекта	Публичный сервитут для использования земель (земельных участков) в целях размещения и эксплуатации телекоммуникационного оборудования связи для улучшения качества предоставления услуг связи и увеличения пропускной способности сети передачи данных сроком действия 49 лет в интересах ПАО «Ростелеком»

ОПИСАНИЕ МЕСТОПОЛОЖЕНИЯ ГРАНИЦ

Публичный сервитут

(наименование объекта, местоположение границ которого описано)

Сведения о местоположении границ объекта

1. Система координат *МСК-61 зона 1*

2. Сведения о характерных точках границ объекта

Обозначение характерных точек границ	Координаты, м		Метод определения координат характерной точки	Средняя квадратическая погрешность положения характерной точки (M_t), м	Описание обозначения точки на местности (при наличии)
	X	Y			
1	2	3	4	5	6
1	419891.47	1372169.36	Метод спутниковых геодезически х измерений (определени й)	0,10	—
2	419894.05	1372170.89	Метод спутниковых геодезически х измерений (определени й)	0,10	—
3	419892.52	1372173.47	Метод спутниковых геодезически х измерений (определени й)	0,10	—
4	419889.94	1372171.94	Метод спутниковых геодезически х измерений (определени й)	0,10	—
1	419891.47	1372169.36	Метод спутниковых геодезически х измерений (определени й)	0,10	—

3. Сведения о характерных точках части (частей) границы объекта

Обозначение характерных точек части границы	Координаты, м		Метод определения координат характерной точки	Средняя квадратическая погрешность положения характерной точки (M_t), м	Описание обозначения точки на местности (при наличии)
	X	Y			
1	2	3	4	5	6
Часть № —	—	—	—	—	—
—	—	—	—	—	—

ОПИСАНИЕ МЕСТОПОЛОЖЕНИЯ ГРАНИЦ
Публичный сервитут

(наименование объекта, местоположение границ которого описано)

Сведения о местоположении измененных (уточненных) границ объекта

1. Система координат —

2. Сведения о характерных точках границ объекта

Обозначение характерных точек границ	Существующие координаты, м		Измененные (уточненные) координаты, м		Метод определения координат характерной точки	Средняя квадратическая погрешность положения характерной точки (M _t), м	Описание обозначения точки на местности (при наличии)
	X	Y	X	Y			
1	2	3	4	5	6	7	8
—	—	—	—	—	—	—	—

3. Сведения о характерных точках части (частей) границы объекта

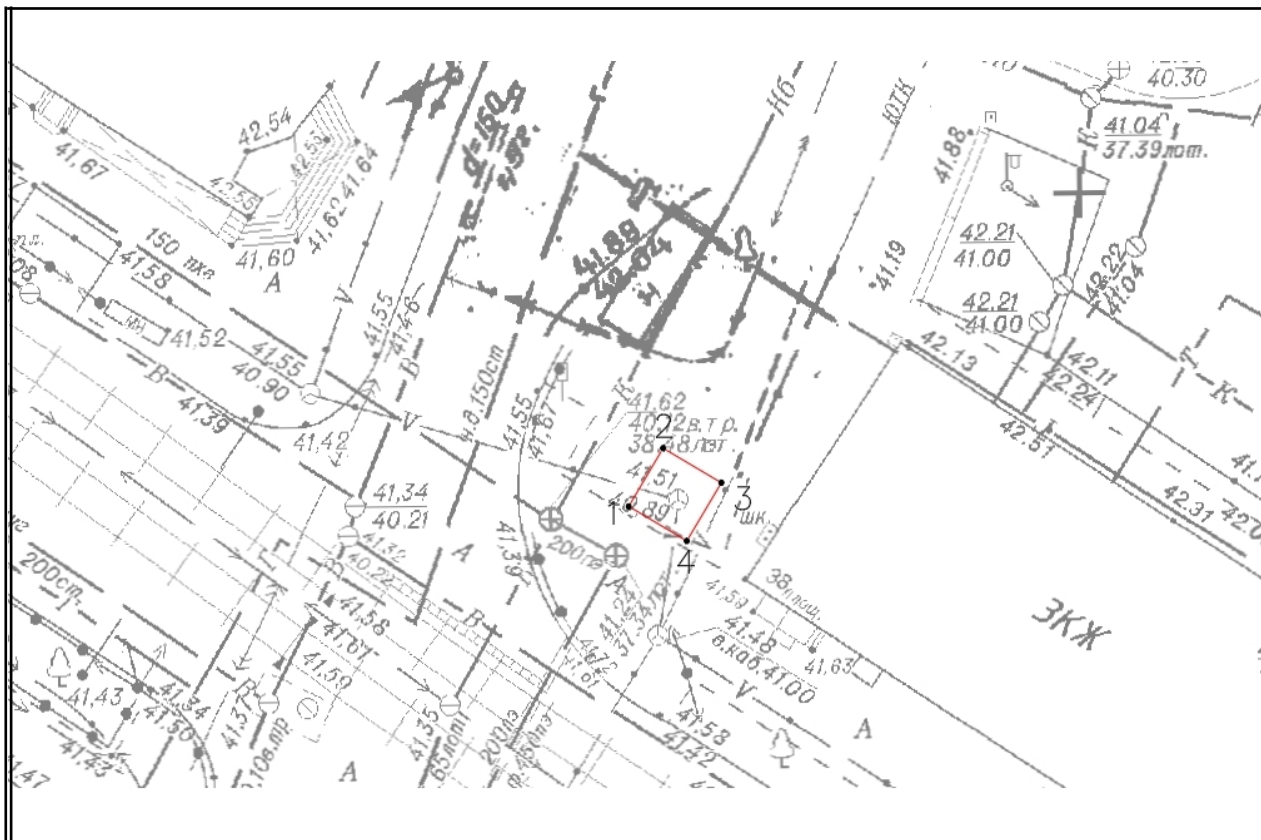
Часть № —

Обозначение характерных точек границ	Существующие координаты, м		Измененные (уточненные) координаты, м		Метод определения координат характерной точки	Средняя квадратическая погрешность положения характерной точки (M _t), м	Описание обозначения точки на местности (при наличии)
	X	Y	X	Y			
1	2	3	4	5	6	7	8
—	—	—	—	—	—	—	—

ОПИСАНИЕ МЕСТОПОЛОЖЕНИЯ ГРАНИЦ
Публичный сервитут

(наименование объекта, местоположение границ которого описано)

План границ объекта

**Масштаб 1: 500****Используемые условные знаки и обозначения:**

- граница объекта,
- — — — — установленная граница муниципального образования,
- — — — — установленная граница населенного пункта,
- — — — — граница земельного участка,
- — — — — — характерная точка объекта.

Подпись _____ *Динь З. Ф.* Дата *20 марта 2025 г.*

Место для оттиска печати (при наличии) лица, составившего описание местоположения границ объекта

Схема расположения земельного участка или земельных участков на кадастровом плане территории

Условный номер земельного участка 61:58:0000000:39679:ЗУ1 <small>(указывается в случае, если предусматривается образование двух и более земельных участков)</small>		
Площадь земельного участка 9 м² <small>(указывается проектная площадь образуемого земельного участка, вычисленная с использованием федеральной государственной географической информационной системы, обеспечивающей функционирование национальной системы пространственных данных, которой является федеральная государственная географическая информационная система "Единая цифровая платформа "Национальная система пространственных данных" (далее - информационная система), или иных технологических и программных средств с округлением до 1 квадратного метра. Указанное значение площади земельного участка может быть уточнено при проведении кадастровых работ не более чем на десять процентов)</small>		
Обозначение характерных точек границ	Координаты, м <small>(указываются в случае подготовки схемы расположения земельного участка с использованием информационной системы или иных технологических и программных средств. Значения координат, полученные с использованием указанных технологических и программных средств, указываются с округлением до 0,01 метра)</small>	
	X	Y
1	2	3
1	419894,56	1372171,21
2	419893,03	1372173,79
3	419890,45	1372172,26
4	419891,98	1372169,68
1	419894,56	1372171,21

Система координат: МСК-61 зона 1
Масштаб 1:500

Условные обозначения:

- — граница образуемого земельного участка,
- — граница учтенного земельного участка,
- - - — граница кадастрового квартала,
- — характерная точка границы земельного участка.

Начальник общего отдела
Администрации города Таганрога

О.С. Каренко